



Verksamhetsberättelse

'21



Landsorganisationen i Sverige

På omslaget: Sofie Zettergren, 37 år, Kommunal,  
busschaufför vid Gamla Uppsala Buss AB, Uppsala

© Landsorganisationen i Sverige 2022

Omslagsfoto: Lars Forsstedt

Foto: Lars Forsstedt (där inget annat anges)

Grafisk form: LO

Produktion och tryck: Bantorget Grafiska AB, Stockholm 2022

ISBN 978-91-566-3531-1

LO 22.04 500

---

# LOs verksamhetsberättelse 2021

---





# Innehåll

	Viktiga händelser 2021	6
<b>LOs verksamhet 2021</b>	Susanna Gideonsson, LOs ordförande	11
	Trygga jobb	17
	Ökad jämlikhet	21
	Stärkt organisering – stärkt organisation	25
<b>Så styrs LO</b>	Landsorganisationens styrelse 2021-12-31	31
	Arbetsfördelning för LO-ledningen och kanslichefen	33
	LO-kansliets organisation 2021	34
<b>Hållbarhetsredovisning 2021</b>	Inledning	38
	Social hållbarhet	40
	Miljömässig hållbarhet	45
	Arbete för mänskliga rättigheter	48
	Motverkande av korruption	50
<b>Årsredovisning för LO och LO-koncernen</b>	Förvaltningsberättelse 2021	56
<b>Bilagor</b>	Medlems- och organisationsstatistik	104
	Studiestatistik	108
	Yttranden till offentliga myndigheter	110
	Producerat material 2021	113

# Viktiga händelser 2021

## Januari

### *LO kräver kraftfulla skyddsåtgärder*

LO-förbundens medlemmar har stått i frontlinjen i kampen mot covid-19-pandemin. I ett förslag till åtgärdsprogram kräver LO bland annat att prioriteringsordningen för vaccinering ses över. Förutom vårdpersonal och de som jobbar inom äldreården bör även barnomsorgen, kollektivtrafiken, transporter och handeln vara bland de första som vaccineras.

## Mars

### *Risk för hälsoskuld efter pandemin*

Rapporten *Vi som inte jobbade hemma* varnar för en hälsoskuld till arbetarkvinnorna, som stått i frontlinjen under pandemin. Fyra av tio har saknat personlig skyddsutrustning och nära hälften, 48 procent, har inte kunnat hålla fysiskt avstånd på arbetet.

## April

### *LOs stipendium för facklig feminism*

2021 års stipendium går till Elektrikerförbundets Sarah Bensige och Ninni Blom för att starta ett mentorsprogram för kvinnliga elektriker.

## Maj

### *Fem krav för en värdig pension*

Den som är utsliten mot slutet av arbetslivet ska ha rätt till sjukersättning och inte behöva ta av sin pension. Det kräver LO på Första maj. Därutöver vill LO se höjda pensionsavgifter, permanent avskaffat karensavdrag, heltid som norm och avskaffad allmän visstid samt ett mer hållbart arbetsliv.

### *Dags för en rättvis skattereform*

LO presenterar förslag till en mer rättvis skattereform. Bland annat bör jobbskatteavdraget bytas ut mot ett förvärvsavdrag för vanligt folk och kapitalskatten höjas till 35 procent.

### *LO begär förhandlingar om omställning*

LOs representantskap uppdrar åt LOs styrelse att begära förhandlingar med Svenskt Näringsliv om omställningsförsäkringarna, TSL och AGB. De förändringar som följer av det nya huvudavtalet mellan Svenskt Näringsliv och PTK berör hela arbetsmarknaden, även medlemmarna i de förbund som står utanför överenskommelsen.

## Juni

### *Nystart för Sverige*

LOs styrelse antar ett program för en nystart efter pandemin och för att rusta Sverige inför kommande kriser. Kraftiga investeringar föreslås i bredbandsutbyggnad, grön omställning av näringslivet, kraftig upprustning av vägnätet och klimatsmarta småhus för vanligt folk.

### *Facket på sommarjobbet*

LOs årliga kampanj vänder sig till unga och sommarjobbare som ofta råkar illa ut och utnyttjas på arbetsmarknaden. Oklara arbetsvillkor, gratis provjobb, solskensavtal, svartjobb och otydliga arbetstider är exempel på svårigheter. På grund av pandemin genomförs kampanjen digitalt.



## September

### *Regeringens höstbudget går LO till mötes*

Flera av LOs krav på nyinvesteringar och förbättringar för vanligt folk återfinns i regeringens budgetförslag. Bland annat möjligheten för äldre utslitna att få sjukersättning och avdragsrätt för a-kasseavgiften. LO välkomnar också investeringarna i väg- och spårtrafik och kapacitetsförstärkningarna i elnätet.

## November

### *LO kräver att S prioriterar jobben*

Målet om full sysselsättning måste ha högsta prioritet, kräver LO inför Socialdemokraternas partikongress. Förutom fler och trygga jobb samt en klimatsmart omställning lyfter LO fram kravet på höjda pensioner, slopat karensavdrag och åtgärder för att stoppa arbetslivskriminaliteten.

### *Ny chefsekonom utsedd*

LO utser Laura Hartman till ny chefsekonom. Hon är docent i nationalekonomi och kommer närmast från posten som hållbarhetschef i Uppsala kommun.

### *LO: Ja till överenskommelse om trygghet, omställning och anställningsskydd*

LOs representantskap godkänner principöverenskommelsen med Svenskt Näringsliv om ett nytt huvudavtal och ny omställningsförsäkring. Varje enskilt förbund beslutar om de vill skriva under överenskommelsen eller inte. Inom ett år måste politikerna ha levererat de delar som rör lagstiftning. Först därefter kan huvudavtalet undertecknas.

### *Magdalena Andersson ny statsminister*

Hundra år efter att allmän rösträtt för både kvinnor och män infördes får Sverige sin första kvinnliga statsminister. Den 29 november godkänner Riksdagen Socialdemokraternas partiledare Magdalena Andersson som landets statsminister.

### *LOs kongress återupptas*

Efter nästan ett och ett halvt år återupptar LO sin 29:e kongress, som ajournerades den 15 juni 2020. Ombuden samlas fysiskt på plats i Folkets Hus, Stockholm. Ämnen som behandlas är bland annat arbetsmarknadsfrågor, välfärden och LOs uppdrag.

### *Uttalande om minimilöner i EU*

LOs kongress kräver i ett uttalande att EUs lagstiftare ska respektera EUs grundlag och inte ta sig orättmätiga befogenheter på lönebildningens område. Bakgrunden är förslaget om lagstadgade minimilöner i unionen, vilket LO anser allvarligt hotar den svenska kollektivavtalsmodellen.

## December

### *Fackföreningsrörelsens Ivar Lo-pris*

2022 års Ivar Lo-pris tilldelas författaren Bernt-Olov Andersson. Priset som delas ut på Ivar Los födelsedag den 23 februari 2022, är ett av Sveriges största litterära priser och instiftades 1986. Prissumman är 125 000 kronor.









---

# LOs verksamhet 2021

---

Berättelser om året som gått.

---



# Susanna Gideonsson, LOs ordförande

**Covid-19-pandemin fortsatte att kasta sin skugga över LOs verksamhet år 2021. Att inte kunna mötas på plats utan tvingas sköta arbetet digitalt påverkade inte bara människorna, även verksamheten drabbades.**



Foto: Fredrik Sandin Carlsson

– Vi har haft färre deltagare i vår studieverksamhet, vi har inte kunnat vara ute och organisera och rekrytera som det var tänkt. Vi har helt enkelt inte kunnat genomföra allt vi hade planerat att vi skulle göra, säger LOs ordförande Susanna Gideonsson.

Samtidigt konstaterar hon, med viss tillförsikt, att även om 2021 var ett extremt år så har ändå en hel del blivit gjort.

– Framför allt lyckades vi förhandla fram en principöverenskommelse med arbetsgivarna i Svenskt Näringsliv om trygghet, omställning och anställningsskydd.

Visserligen är inte sista ordet ännu sagt. Först ska lagstiftarna leverera sin del av överenskommelsen. I slutändan är det också upp till varje enskilt LO-förbund om de vill ansluta sig till det slutgiltiga huvudavtalet eller inte.

– Men överenskommelsen innebär förbättringar för alla LO-förbundens medlemmar. Även om deras förbund väljer att stå utanför, understryker Susanna Gideonsson.

Allt eftersom pandemin fortskred under året blev det väldigt tydligt att förbundens medlemmar hörde till dem som fått betala ett högt pris, både ekonomiskt och arbetsmiljömässigt. En lärdom är att visstider och osäkra anställningsförhållanden gjorde att smittan spred sig onödigt fort.

– Trots detta ser vi inte att fler blir tillsvidareanställda, tvärtom är antalet visstidsanställda redan uppe på samma nivå igen som före pandemin, säger Susanna Gideonsson.

Att visstidsanställningar inte fungerar i vård och omsorg står helt klart efter två år med covid-19-pandemin. Likaså att mer pengar behöver gå till välfärd, inte till skattesänkningar.

## LO-arbetare blev osynliga i medierna

Mycket av mediernas rapportering under året har handlat om att arbeta hemifrån, men inte så mycket om pandemins konsekvenser för dem som fortsatte att gå till jobbet.

– Det finns helt klart en risk att LO-förbundens medlemmar blir osynliga i medierapporteringen. Deras arbete tas nästan för givet. Helt omedvetet tycks hela samhället förvänta sig att allt ska fortsätta att fungera, säger Åsa Märs, LOs kommunikationschef.

En av kommunikationsenhetens huvuduppgifter 2021 har därför varit att belysa covid-19-pandemins konsekvenser för förbundens medlemmar. Under våren gjordes en omfattande lansering av LO-rapporten *Vi som inte jobbade hemma*.



Foto: LO/SE

– Det var också en av anledningarna till att vi ville lyfta skyddsombudens roll och förbundens arbete för en trygg arbetsmiljö, vilket resulterade i den digitala kampanjen *Vi som går till jobbet* som lanserades strax efter årsskiftet 2021/2022, säger Åsa Märs.



## Klimatfrågan handlar om våra jobb

Foto: Joacim Schwartz



Klimatomställningen gör att nya jobb skapas och gamla jobb förändras och får nytt innehåll. Andra jobb försvinner. För många av förbundens medlemmar betyder det en ny och annorlunda arbetsituation.

– Då är det viktigt att vara med och påverka möjligheterna att finna en plats på den nya klimatsmarta arbetsmarknaden, förklarar Johan Hall, utredaren på LOs internationella enhet som leder projektet *Klimat och investeringar*.

En viktig del är att visa hur facket kan jobba med klimatomställningen. Hur påverkas den egna arbetsplatsen? Vilka ut-

släpp finns där, vad krävs för att begränsa dem och vilken kompetens och utbildning behövs för att genomföra omställningen?

– Vi behöver undersöka vilka lagar och avtal som finns för att kräva förhandling om konsekvenserna. Och om sådana saknas, vilka eventuella nya avtal behöver tecknas med arbetsgivarna för att förbundens medlemmar ska kunna gå in i de nya, välbetalda jobb som skapas, säger Johan Hall.

En annan uppgift är att ta fram utbildning för att fackligt förtroendevalda ska förstå sambandet mellan klimatanpassning, strukturomvandling och arbetsmarknad.

– När vi har tagit fram dessa verktyg att erbjuda förbunden är målet att få i gång ett folkrörelsearbete. Då blir klimatomställningen en väldigt demokratisk process, eftersom det är ens eget arbetsliv det handlar om, säger Johan Hall.

Projektet hann precis komma i gång före års slutet och de första rapporterna väntas 2022.

Ett annat bekymmer är att långtidsarbetslösheten tycks bita sig fast, trots att den ”vanliga” arbetslösheten snart är nere på samma nivå som den var före pandemin.

– Mer pengar till välfärden och kraftfulla insatser för att minska arbetslösheten är därför två bärande delar i *Nystart för Sverige*, det nystartsprogram vi antog före sommaren för att påverka politiken, säger Susanna Gideonsson.

När regeringen presenterade sitt budgetförslag i början av hösten kunde LO också notera att mycket gått LO och förbundsmedlemmarnas väg.

– Bland annat möjligheten för äldre utslitna att få sjukersättning i stället för att behöva ta av sin pension. Avdragsrätten för a-kasseavgiften var också en framgång, liksom investeringarna i bredbandsutbyggnad och infrastruktur.

## Internationellt bistånd

Världen, och framför allt EU, är platsen för LOs internationella arbete. Mycket bygger på personliga möten. Under pandemin har av förklarliga skäl nästan två tredjedelar av den planerade verksamheten inte kunnat genomföras. Alltifrån globalt biståndsarbete till de nästintill dagliga kontakterna i EU-frågor har fått skötas digitalt, i den mån det ens varit möjligt.

Trots pandemin lyckades dock LO genomföra ett utbildningsprojekt om organiserings- och föreningsteknik för unga fackligt aktiva i Palestina. De pågående utvecklingsprojekten i Södra Afrika har även de fortsatt som planerat.

## Digitala konferenser

Covid-19 ledde också till att internationella konferenser och workshops fick genomföras digitalt när pandemin satte stopp för resor och personliga möten.

Även FN-organet ILOs årliga arbetskonferens genomfördes digitalt, i två delar med någon månads mellanrum.

– Pandemin har inneburit svåra konsekvenser för arbetare runt om i världen. Inte bara för



Foto: Joacim Schwartz

– Vi har också kunnat genomföra en rad solidaritetsinsatser i Belarus och Myanmar, inte minst genom att stötta med ekonomiska resurser, säger Oscar Ernerot, chef för LOs internationella enhet.

deras hälsa, många har också förlorat sina jobb och fått sin ekonomi raserad, säger Oscar Ernerot, chef för LOs internationella enhet.

Den stora frågan på dagordningen vid ILO-konferensen var därför vad som krävs för att klara sysselsättningen, den ekonomiska tillväxten, jämlikheten, rätten till socialt skydd, hälsovård och utbildningssystemen.

Även Socialdemokraternas kongress lite senare under hösten blev en stor framgång. Inför kongressen hade LO fyra prioriteringar: Fler och trygga jobb, slopat karensavdrag, höjd pension och stoppa arbetslivskriminaliteten. Gensvaret från S-kongressen blev över förväntan.

– När det gäller jobben beslutade S-kongressen om utbildning och en aktiv arbetsmarknadspolitik i hela landet. Man öppnade också för att låna till riktigt stora infrastrukturprojekt.

Andra LO-framgångar var att minst 90 procent av välfärdsarbetarna ska ha en tillsvidareanställning innan nästa mandatperiod är över, en nollvision mot dödsolyckor på arbetsplatsen

och att alla ska få minst 70 procent av sin slutlön i pension.

Dessutom beslutades att sjösätta ett brett program för att motverka arbetslivskriminalitet och att fackens möjlighet att utöva tillsyn och stötta arbetstagare oavsett ursprung ska stärkas.

– Vi tycker att det var ett ovanligt gott resultat för LO. Det är inte vår känsla att våra krav någonsin tidigare blivit så väl emottagna, säger Susanna Gideonsson.

Desto dystrare är resultatet när det kommer till arbetet för organisering. Efter 2020 års rekordstora nyrekrytering till förbunden visar siffrorna för 2021 att man tyvärr tappat hela uppgången.

– Många gick med i facket på grund av a-kassan och den stora oron på arbetsmarknaden. Sen har vi inte kunnat följa upp deras medlemskap på det sätt vi hade behövt. Där måste vi nu ta nya tag. Arbetsmarknaden kommer att se helt annorlunda ut när pandemin väl är över, säger Susanna Gideonsson.

Likafullt menar hon att LO som organisation är på god väg att stå starkare i dag än för ett år sedan. Delvis tack vara de utvärderingar av det interna arbetet som gjordes efter diskussionerna kring trygghet och omställning. Men också tack vare den positiva enighet som den återupptagna LO-kongressen uppvisade när den äntligen kunde genomföras i slutet av november och början av december.

– Den blev fantastisk. Det är först när man samlas på det viset man upplever storheten i ett kongressbeslut. När alla vill åt samma håll, alla vill samma sak. Det är bara att konstatera att skratta och gråta, älska och bråka det måste man få göra på plats, säger Susanna Gideonsson.

Förutom en mycket bra diskussion om miljö- och klimatfrågorna vill hon särskilt framhålla vikten av att en enad kongress ställde sig bakom beslutet att fortsätta LOs facklig-politiska samverkan med Socialdemokraterna.

– Det betyder mycket för vår färdplan framåt. Under året har vi gång på gång kunnat visa att

## Från ett kansli till 127 arbetsplatser

Under 2021 fortsatte LO-kansliet att hållas stängt och arbetet sköttes hemifrån. I stället för en arbetsplats hade LO-kansliet 127 olika arbetsplatser att hålla reda på. I oktober öppnade dock myndigheterna för vad som skulle visa sig bli en tillfällig återgång till arbetsplatsen.

– Det innebar mycket arbete med återleverans av all utrustning som transporterats ut till medarbetarna som hade jobbat hemma. Och inte minst att förbereda LO-kansliet för att ta emot medarbetarna igen, säger LOs personalchef Stefan Hansson.

Mycket av det ordinarie kanslinära arbetet, som att introducera nyanställda och testa uppdaterade policyer kunde inte



Foto: Joacim Schwartz

genomföras fullt ut under hemarbetsperioden.

– I gengäld kunde vi färdigställa arbetet med tekniska installationer i alla konferensrum. Vi insåg att vi efter pandemin skulle få ett nytt arbets sätt som ställde nya krav på modern teknik, säger Stefan Hansson.

## Utrustning och utbildning

Den tekniska utveckling som pandemin tvingade fram ledde också till utveckling och utbildning av LO-kansliets personal. Sammanlagt elva Lexicon-webbseminarier genomfördes, vart och ett med mellan 40 och 60 deltagare. En digital IT-frågestund infördes varje vecka, dit alla kunde vända sig med frågor om tekniken. Besökssystemet i receptionen digitaliserades och den tekniska utrustningen i samtliga konferensrum uppdaterades för att säkerställa att den motsvarar de krav som det digitala arbetssättet ställer.

– Även datorer och mobiltelefoner byttes ut för att upprätthålla god teknisk standard och möjliggöra mer digitalt arbete över tid, säger Stefan Hansson.

Det digitala arbetssättet rymmer många positiva aspekter som är värda att bevara även sen pandemin klingat av. Färre resor innebär mindre klimatpåverkan, färre sena kvällar och tidiga morgnar vilket förenklar planeringen av vardagen.

– Men det digitala får inte ta över allt. Det personliga mötet är fortfarande oerhört viktigt, understryker Stefan Hansson.

vi kan påverka de politiska besluten med våra förslag, till gagn för förbundens medlemmar, säger Susanna Gideonsson.

Hon kan inte nog understryka vikten av det demokratiska arbetet och att man med demokratiska medel arbetar för reformer för vanligt folk. Att demokratin aldrig kan tas för given utan ständigt måste försvaras blev kristallklart när den amerikanska kongressen i Capitolium i Washington stormades i början av året.

– Samtidigt som vi ser mycket som går framåt runt om i världen ser vi hur demokratin angrips på olika sätt. Inte bara i USA utan vi ser det i Polen och i Ungern bland annat. Det ger än mer skjuts åt medvetenheten om att demokrati är något vi ständigt måste slåss för, säger Susanna Gideonsson.









# Trygga jobb

Trygga jobb är en av LOs huvudprioriteringar. Där ryms bland annat målen om full sysselsättning, trygga anställningar, jämställda löner och en god arbetsmiljö. Efter två år med covid-19-pandemin står det dock klart att det är en bit kvar tills de målen är uppfyllda.



Foto: Fredrik Sandin Carlsson

Arbetslösheten ligger kvar på en oacceptabelt hög nivå, långtidsarbetslösheten biter sig fast, visstidsanställningarna är snart tillbaka på den nivå de var innan pandemin bröt ut och för de nio av tio LO-arbetare som inte har kunnat arbeta hemifrån har bristerna i arbetsmiljön blivit brutalt uppenbara.

– Klasskillnaderna har verkligen kommit fram under pandemin. Oavsett om det handlar om trygga anställningar, arbetsmiljö eller löner. Det är inte acceptabelt att LO-grupperna ska vara i strykclass i dessa frågor, säger LOs avtalssekreterare Torbjörn Johansson.

När det gäller arbetsmiljön har skyddsombuden spelat en oerhört viktig roll genom pandemin. Med stöd av arbetsmiljölagen och förtroendemannalagen har de på arbetsplatserna slagits för förbundsmedlemmarnas hälsa.

Samtidigt har deras roll ifrågasatts och hotats av förslag i den politiska debatten om att frikoppla skyddsombuden från facket. Även från arbetsgiversidan syns en hårdnande attityd.

Skyddsombuden är först och främst förbundens uppdrag men under året startade LO ett projekt som syftar till att ge förbunden de verktyg och den utbildning de behöver för att stärka skyddsombudens utsatta roll.

– Vi ser ju hur attityden mot skyddsombuden

blir aggressivare. Det är ett försök att underminera kollektivets styrka. Då måste vi gå in som organisation och värna dem till 100 procent, säger Torbjörn Johansson.

På löneområdet går det att skönja en långsam men dock minskning av skillnaderna mellan mäns och kvinnors lön för likvärdiga arbeten.

## Arbetslivskriminalitet berör alla

LO har länge hyst en oro för hur arbetslivskriminaliteten utvecklas i landet. Alltifrån fusk och regelöverträdelser till ren ekobrottslighet.

– Den berör oss alla. Inte bara arbetstagarna som blir utnyttjade och lurade att tvingas jobba i en livsfarlig arbetsmiljö, där seriösa företag konkurreras ut i underbudskonkurrens. Ytterst är det vi alla som drabbas när skattepengar inte kommer samhället till del, säger Therese Guovelin, LOs förste vice ordförande med ansvar för migrations- och etableringsfrågor.

Sedan några år driver LO i samarbete med bland andra arbetsgivarerna ett arbete för att belysa arbetslivskriminaliteten, vilka konsekvenser den får för med sig och vilka åtgärder som krävs för att komma till rätta med problemet.



Foto: Fredrik Sandin Carlsson

En sådan åtgärd är möjligheten att utbyta information mellan myndigheter. Under 2021 visade samordnade tillslag vid Northwolts fabriksbygge i Skellefteå vikten av att myndigheterna arbetar tillsammans. Av de arbetstagare som kontrollerades hade 25 procent oklara arbetstillstånd.



## Skärpta krav på arbetskraftsinvandring

Foto: Fredrik Sandin Carlsson



Arbetskraftsinvandring är ett annat område där människor utnyttjas och riskerar att fara illa. Därför kräver LO att den som erbjuds ett arbete ska få ett bindande anställningsavtal. Det ska vara en heltidsanställ-

ning och enbart till bristyrken.

– Det måste även till en systematisk kontroll att arbetsgivarna lever upp till kraven. Alla anställningskontrakt ska granskas av Migrationsverket och följas upp systematiskt, säger Therese Guovelin, LOs förste vice ordförande som ansvarar för migrations- och etableringsfrågor.

För den arbetsgivare som inte sköter sig vill LO se kraftiga sanktioner. Dryga böter eller fängelse.

– Precis före jul kom också regeringens förslag om förbättringar och sanktioner på det här området, noterar Therese Guovelin.

## Utbildning för jobb

Mycket av arbetet för trygga jobb har under året handlat om att bedriva opinionsbildning gentemot Regering och Riksdag. Inte minst kritiken mot Januariavtalets så kallade reformering av Arbetsförmedlingen, vilket LO menar är en av orsakerna till att arbetslösheten biter sig fast. Framför allt långtidsarbetslösheten.

– Arbetsförmedlingen har helt fel prioriteringar. Tusentals handläggare har sagts upp för att möta budgetkraven, ofta just de som hjälpte arbetslösa till en utbildning eller en ny an-

ställning och till det har 100-talet kontor har lagts ner, säger Therese Guovelin, LOs förste vice ordförande med ansvar för arbetsmarknads- och utbildningspolitik.

I samarbete med TCO och Saco lyckades till sist LO få gehör för kravet på att fler ska kunna erbjudas plats på reguljära utbildningar inom Yrkesvux och yrkeshögskola. Inte minst till yrken där det råder brist på arbetskraft. Förhoppningsvis ger det fler chansen till ett varaktigt jobb.

– Det går framåt, men alldeles för långsamt. En bidragande orsak är att LOs lönesamordning spruckit ett antal gånger. Men ska vi nå målet från 2015 och minska löneskillnaderna med sju procent fram till år 2028 behöver vi spotta upp oss rejält, konstaterar Torbjörn Johansson.

– Det viktiga är att vi kommer fram till hårda mål i den här frågan och sen ser till att genomföra dem.

Bättre går det med arbetet mot visstidsanställningar. Även om det är en bit kvar tills tills-

## Ekonomin tog fart – men fortsatt hög arbetslöshet

Två gånger om året, vår och höst, presenterar LO-ekonomerna sin prognos över den ekonomiska utvecklingen, *Ekonomiska utsikter*. Prognosen utgör basen i LO-ekonomernas arbete och ligger till grund för de politiska förslag som LO lägger fram.

År 2021 präglades ekonomin fortsatt av stor osäkerhet till följd av pandemin.

– Återhämtningen hade visserligen börjat ta fart redan året innan, men ett akut problem var den höga arbetslösheten, och att långtidsarbetslösheten låg kvar på en alldeles för hög nivå, säger LO-ekonom Håkan Hellstrand som ansvarade för 2021 års prognoser.



Foto: Joacim Schwartz

LO-ekonomernas viktigaste rekommendation till regeringen 2021 blev därför en mer expansiv finanspolitik, med fokus på klimatomställning och stora insatser för kompetensutveckling och utbildning.

vidareanställning på heltid är norm, så innebar 2021 års principöverenskommelse med arbetsgivarna i Svenskt Näringsliv om trygghet, omställning och anställningsvillkor, flera steg på vägen.

Överenskommelsen har visserligen inte trätt i kraft ännu. Först ska lagstiftarna leverera sin del.

– Men där har vi två framgångar. Nämligen att tiden för hur långa de tidsbegränsade anställningarna får vara halveras och även reglerna för hur de kan staplas på varandra, säger Torbjörn Johansson.

Viktigast är kanske den nya regeln att vid fler än två anställningar inom en och samma månad ska även hela tiden där emellan räknas som anställningstid.

– Den gör att arbetsgivarna får fruktansvärt svårt att köpa "stycketider" av sin personal, det vill säga någon timme här och någon timme där. I så fall räknas även all tid däremellan in i anställningstiden.

En fråga som uppmärksammades stort under året var förslaget om lagstadgade minimilöner i EU. Trots ett intensivt påverkansarbete, ofta tillsammans med de två andra centralor-

## Program för nystart efter pandemin



Foto: Joacim Schwartz

plågsamt tydliga. Inte bara bristen på platser inom äldreomsorg och vård utan även bristen på underhåll av vår infrastruktur, ökande krav på utbildning och kompetens samt en långtidsarbetslöshet som inte vill ge vika.

– Det handlar om väldigt stora investeringsbehov under många år. Sverige är fortfarande ett välfungerande land på många sätt men på många områden är det hög tid att vi kommer i fatt utvecklingen, säger Torbjörn Hållö.

Under hösten genomfördes en seminarieriserie med externa gäster från näringsliv och kommuner, för att föra fram förslagen och diskutera dem i en vidare krets. Flera delar av regeringens höstbudget 2021 knöt också an till LOs program, bland annat förslagen om ökat underhåll av infrastruktur och en ökad bredbandsattsning.

Rusta upp vägnätet, öka takten i bredbandsutbyggnad och bygg klimatsmarta småhus för arbetare. Det var bara några av förslagen i programmet *Nystart för vanligt folk – investera i Sverige* som LO presenterade 2021.

– Med programmet vill vi ge LOs syn på hur vi ska ta oss vidare när vi väl lagt coronapandemin bakom oss, säger Torbjörn Hållö, en av LO-ekonomerna bakom förslagen.

Pandemin har gjort bristerna i det svenska välfärdsbygget

organisationerna och arbetsgivarna inom Svenskt Näringsliv, gick Europaparlamentet på EU-kommissionens linje och stödde förslaget till minimilönedirektiv.

– En hög minimilön är i sig inget bekymmer för oss. Det har vi i många kollektivavtal. Men många politiker har varit ute och sagt att vi måste sänka våra minimilöner. Politikerna vill helt enkelt äga frågan. Det är den stora faran, vi vägrar att låta politikerna sätta ramarna för fackligt arbete, säger Torbjörn Johansson.

LOs förste vice ordförande Therese Guovelin, som ansvarar för Europafackliga frågor, påpekar att kravet på ett lagstadgande direktiv om minimilöner framför allt visar hur illa det ser ut i flera av EUs länder.

– Att facken i de länderna vill lagstifta är en sak men att vi har ledare i Europafacket, vår gemensamma fackliga organisation, som inte har förmått att vårda de särarter vi har på arbets-

## Starka skyddsombud stärker facket

Under hösten startade LO ett projekt för att stärka skyddsombudens roll. Syftet är bland annat att öka medvetenheten runt om på arbetsplatserna om att skyddsombud är ett fackligt uppdrag och den vägen öka det fackliga inflytandet.

– Även arbetsgivarna och beslutsfattarna behöver bli mer medvetna om vilken makt och inflytande skyddsombuden faktiskt har med stöd av arbetsmiljölagen och förtroendemannalagen, säger projektledaren Marie Boström, ombudsman med ansvar för arbetsmiljöfrågor på LO.

LO har inga skyddsombud, de är en del av förbundens uppdrag. Därför kommer projektet att fokusera på hur LO kan stötta förbunden och ge dem de verktyg de behöver.

Efter att projektet fått klartecken genomfördes i höstas en kampanj, *Stärka skyddsombuden*, och strax före jul skickade



Foto: Joacim Schwartz

projektet ut en enkät till förbunden för att kartlägga behovet. Hur många skyddsombud har de, hur arbetar de, vad saknas och vad skulle de vilja ha hjälp med?

– Resultatet kommer att bearbetas och kompletteras med djupintervjuer under 2022, för att sedan ligga till grund för projektets fortsatta arbete. Att stärka skyddsombuden är ett långsiktigt arbete som inte har något egentligt slut, säger Marie Boström.

marknaden i olika länder och de kongressbeslut vi har tagit, utan tvärtom enbart drivit på för att tillgodose majoritetens behov, och till och med motarbetat oss, det kan vi inte acceptera, säger hon.

Därför valde till sist LO-styrelsen i december att fatta det unika beslutet att uttala att LO saknar förtroende för delar av Europafackets ledning, att LO inte kommer att delta i deras möten och aktiviteter så länge diskussionen om minimilöner pågår, och att LO därmed inte längre betalar någon medlemsavgift.

– Samtidigt har minimilönefrågan nationellt bidragit till att parterna gemensamt med regeringen och riksdagspartierna tydligt står upp för den svenska modellen och visar ett obrutet intresse för att värna och utveckla den, säger Therese Guovelin.







# Ökad jämlikhet

2021 var året då det blev nästan ”normalt” att befinna sig i en pandemi. Men medan många tjänstemän kunde arbeta hemifrån hade nio av tio LO-arbetare inget val utan fortsatte att gå till jobbet som vanligt. Trots risken för smitta, allvarlig sjukdom och i värsta fall död.



Foto: Fredrik Hjerting

– Covid-19-pandemin satte samhällets klasskillnader i blyxtbelysning. Men när jag ser tillbaka är jag så härligt stolt över alla våra yrkesgrupper som strävade på och gick till jobbet så att samhället fortsatte att fungera, säger Therese Guovelin.

– Nu är det tid för rättvisa. Ge gärna applåder men framför allt goda arbetsvillkor och höjda löner, tillägger hon.

Sverige ska vara världens mest jämlika land. Ökad jämlikhet är ett av LOs prioriterade områden. Inkomstskillnaderna ska minska, pensionerna ska höjas och konkreta steg ska tas mot ett mer rättvist och legitimt skattesystem. Så lyder de interna målen. Dessutom ska sjukförsäkringen reformeras och den tillfälliga höjningen av taket i a-kassan, som infördes 2020, ska bli permanent.

– År 2021 har varit ett remisstungt år, då vi snabbt har behövt hantera olika frågor, både i det reguljära flödet och kopplat till olika pandemiåtgärder som kommit från departementen, säger Malin Wreder, chef för LOs enhet för välfärd, utbildning och arbetsmarknad.

Remisserna har rört frågor som sjukförsäkringen, karensavdraget, tandvård, vård av barn,

## Helhetsgrepp om arbetsmarknadspolitiken

För att tydliggöra LOs syn på arbetsmarknads- och utbildningspolitiken startades under året ett särskilt projekt, *Helhetsgrepp om arbetsmarknadspolitiken*. Målet är att göra LOs arbetsmarknadspolitik mer känd, både internt bland förtroendevalda men också för att opinionsbilda och påverka arbetsmarknadspolitiken.

– En del är att samla den policy och kunskap vi redan har och förtydliga hur alla delarna hänger ihop. Det räcker inte att titta på dem en och en utan det är viktigt att förstå att allt hänger samman, säger projektledaren, LO-ekonomen Niklas Blomqvist.

Hittills har projektgruppen hunnit genomföra ett antal möten och presenterat projektet för olika kommittéer och utskott, vilket i sig redan fått i gång diskussionen på ett mer aktivt sätt och väckt frågan internt. Tanken är att under 2022 ge ut ett antal kortrapporter som sedan utmynnar i en policyinsamling.

– En del handlar om a-kassan



Foto: Joacim Schwartz

och utkastet blev färdigt under 2021. Det som återstår är godkännande och att bestämma när och hur vi ska publicera den, säger Niklas Blomqvist.

Ytterligare en av kortrapporterna handlar om subventionerade anställningar och anställningsstöd. Där ingår en undersökning om vad som hände 2017 när stödet höjdes i vissa program och sänktes i andra, och vilken effekt det hade på lönerna.

– Det har inte undersökts tidigare och är något vi hoppas ska underlätta för oss att nå ut med våra förslag, säger Niklas Blomqvist.

## Makteliten håller ställningarna

Foto: Joacim Schwartz



LOs årliga rapport *Makteliten* är en av de mest uppmärksammade. Rapporten går igenom hur inkomsterna har utvecklats för 200 av samhällets främsta maktpositioner. Alltifrån näringslivets toppchefer till ärkebiskopens, kungens och LOs ordförandes inkomster.

– Tanken är att ge en bild av hur de ekonomiska villkoren ser ut för dem med mest makt att påverka samhällsutvecklingen. Sen jämför vi med löneutvecklingen för vanliga arbetare, förklarar LO-ekonom Anna Almqvist, som ansvarade för 2021 års rapport.

Statistiken sträcker sig ända tillbaka till 1950-talet och visar tydligt hur mycket inkomstskillnaderna ökat under de senaste fyra decennierna. Framför allt mellan näringslivets toppchefer och den genomsnittliga industriarbetaren.

– Det har varit en extrem utveckling. På 80-talet motsvarade den genomsnittliga inkomsten för en storbolagsdirektör i snitt nio industriarbetarlöner. 2021 års rapport visade att en genomsnittlig inkomsten inom den ekonomiska eliten då motsvarade drygt 60 industriarbetarlöner, säger Anna Almqvist.

Med *Makteliten* vill LO visa hur samhällsutvecklingen ser ut och att skillnaderna stadigt ökar.

– Vi anser att den ekonomiska situationen påverkar vilka beslut makteliten fattar och att den därmed har betydelse för alla oss andra som berörs av deras beslut. Därför är det värt att belysa, säger Anna Almqvist.

anhörigvård och liknande. Utöver det kom ett antal remisser som på olika sätt var kopplade till de särskilda pandemistöden till arbetsgivare och arbetstagare. LO har också varit aktivt involverade i de utredningar som föregått remisserna.

När det gäller a-kassan var regeringen väldigt lyhörd i början av pandemin och höjde snabbt taket och gjorde det lättare för arbetslösa att kvalificera sig för ersättning.

– Vid den Socialdemokratiska kongressen 2021 drev våra fackligt-politiskt aktiva förbundsmedlemmar på för ytterligare förbättringar och vann frågan om bättre följsamhet med löneutvecklingen i höjning av taket. Det måste beacknas som en stor facklig-politisk framgång, säger Therese Guovelin.

Redan i början av året blev det uppenbart att verkligheten för LO-förbundens medlem-

## En pension att leva på

Foto: Joacim Schwartz



Pensionsfrågan är oerhört viktig för förbundens medlemmar. Alla tjänar in till sin pension genom arbete, men trots ett långt arbetsliv tvingas många förbundsmedlemmar leva på en oanständigt låg pension.

För att förtydliga och bättre underbygga kravet på en högre allmänpension och behovet av höjda pensionsavgifter startade LO hösten 2021 projektet *En pension att leva på*.

– Själva frågan är hur höga pensionsavgifter som behövs för att uppnå en anständig pension. För att komma fram till det behöver vi undersöka utgångsläget, vad som påverkar hur höga pensionerna blir, hur höga är de nu och hur ser det ut att bli framöver, säger projektledaren, LO-ekonom Anna-Kirsti Löfgren.

– Den andra delen av projektet är att LO motsätter sig successivt ökande pensionsålder.

Som verkligheten ser ut i dag anser LO att det inte är realistiskt att människor ska behöva arbeta längre för att få högre pension. Därför tittar vi också på vad som krävs för att arbetslivet ska bli sådant att folk kan arbeta längre.

Projektarbetet kom i gång i mitten av hösten och analysen beräknas bli klar i början av 2022.

mar hamnat i skymundan under pandemin. Det offentliga samtalet kretsade framför allt kring dem som av smittskyddsskäl arbetade hemifrån.

– Alla talade om hemarbete men mer än hälften av alla anställda totalt sett och 93 procent av LOs förbundsmedlemmar, gick fortfarande till jobbet som vanligt. Vi insåg snabbt att vi behövde samla ihop fakta och kunskap om hur det faktiskt såg ut, säger Malin Wreder.

Det resulterade i rapporten *Vi som inte jobbade hemma*, en fördjupningsdel av LOs årliga Jämställdhetsbarometer. Där fanns svart på vitt viktiga data som behövdes för att kräva kraftfulla åtgärder för dem som stod i frontlinjen mot pandemin.

Bland annat gick LOs ordförande ut och förordade att anställda inom äldreomsorg, barnomsorg, kollektivtrafik, transporter och handel skulle prioriteras i vaccinationsarbetet. Ett partsgemensamt förslag om arbetsplatsnära vaccinering arbetades också fram.

Med stöd av rapporten varnade LO för en hälsoskuld som höll på att upparbetas till framför allt arbetarkvinnorna som stått i frontlinjen. Fyra av tio har inte haft tillgång till personlig skyddsutrustning och nära hälften, 48 procent, har inte kunnat hålla fysiskt avstånd på sitt arbete.

Under året har LO också aktivt medverkat i två stora statliga utredningar kring reformeringen av sjukförsäkringen. Dels försäkringen som helhet, dels om sjuk- och aktivitetsersättningen.

– I båda utredningarna presenterades förslag som gick i rätt riktning, även om vi, givetvis, hade önskat ännu mer och i vissa fall annorlunda lösningar. Men vi är ändå glada över att arbetet med de för förbundens medlemmar helt nödvändiga reformerna inom sjukförsäkringen nu äntligen påbörjas, säger Malin Wreder.

LO har länge påtalat behovet av en mer rättvis skattereform. I maj presenterade LO därför ett eget förslag. Bland annat att jobbskatteavdraget byts ut mot ett förvärvsavdrag för vanligt folk och att kapitalskatten höjs till 35 procent.

Ett framgångsrikt arbete under 2021 är att det har kommit ett antal bra reformer i skärningspunkten mellan utbildning och arbetsmarknadspolitik. Exempelvis hörsammade regeringen LOs krav att satsa på yrkesutbildningarna. Inte bara på gymnasie- och yrkesvux-nivå utan även på yrkeshögskolan. Mycket arbete lades också ned på att återinföra högskolebehörigheten på alla yrkesprogram på gymnasiet.

## 25 000 protester mot stupstocken

Under våren 2021 genomförde LOs kommunikationsenhet en stor satsning för att åstadkomma förbättringar av sjukförsäkringen.

En kampanj i sociala medier samlade 25 000 underskrifter bakom kravet på att slopa den bortre tidsgränsen – stupstocken – i försäkringen. Detta följdes senare upp med ett seminarium där 450 personer som undertecknat kravet deltog digitalt.

– När regeringen presenterade sin budget 2021 fanns också detta med som ett av förslagen på förbättringar i försäkringen, säger Åsa Märs.



Foto: lo.se

Karensavdraget, och hur orättvist det slår, har också lyfts vid ett flertal tillfällen, vilket resulterade i snabba förändringar när smittspridningen av covid-19 tog fart på nytt i december.







# Stärkt organisering – stärkt organisation

Vi är alltid starkare tillsammans, det är grunden för all facklig verksamhet. Därför är det djärva målet för de 14 LO-förbunden att tillsammans bilda världens starkaste fackföreningsrörelse. För det krävs att medlemmarna ständigt blir fler och att organisationsgraden ökar.



Foto: Fredrik Sandlin Carlsson

Under pandemins första år 2020 ökade också förbundens medlemsantal kraftigt. Oron för vad som skulle ske med jobben och medvetenheten om a-kassans betydelse gjorde att många sökte sig till den trygghet ett fackligt medlemskap innebär.

Men när siffrorna summerades på nytt, i slutet av 2021, visade det sig att i princip hela ökningen gått förlorad.

– Att vi inte har kunnat fullgöra vår fackliga kontakt under pandemin är en stor del av förklaringen, säger LOs ordförande Susanna Gideonsson.

– Många branscher har också genomgått en oerhört stor strukturomvandling, exempelvis handeln, där många butiker slagit igen för alltid och i stället flyttat över till e-handel, där det behövs betydligt mindre personal per såld vara, tillägger hon.

De begränsningar som covid-19-pandemin förde med sig har inte bara gjort det svårt att besöka arbetsplatserna, även skolorna stängde sina dörrar och det gick inte att genomföra skolinformationer på traditionellt sätt utan bara digitalt, där så var möjligt.

LOs egen kursverksamhet drabbades också. Deltagarantalet i kursverksamheten rasade från

## Bilden av framtidens LO

Hur ser vår omvärld på LO och hur vill vi bli sedda? Det var startpunkten för det stora varumärkesprojekt som påbörjades 2021.

– Syftet är att ta fram en bild av hur vi vill att det framtida LO ska uppfattas, för att låta det vägleda oss i kommunikationsarbetet. Helt enkelt formulera en varumärkesstrategi, säger den ansvariga projektledaren, LOs kommunikationschef Åsa Märs.

Efter en rad inledande workshops och enkäter om hur vi själva och omgivningen ser på LO i dag, tonade en bild av ett något splittrat LO fram. Ett LO som inte alltid talar med en röst.

I arbetet medverkade bland andra tvärfackliga rådet, LO-distriktens ordföranden och ombudsmän, men även utomstående makthavare, opinionsbildare och journalister.



Foto: lo.se

– Vi har också frågat efter vad som är viktigt för LO och hur vi vill att andra ska se oss. Resultatet visar helt klart att vi behöver bli en tydligare aktör och uppfattas som starkare än vi gör i dag, säger Åsa Märs.

Varumärkesprojektet fortsätter sitt arbete under 2022 för att slutligen utmyнна i en varumärkesplattform som antas av LOs styrelse.

1 298 deltagare år 2019 till endast 198 under det första pandemiåret, 2020, för att därefter återhämta sig lite till 527 deltagare år 2021. Följden är dock att många nyvalda förtroendemän ännu

## Årets fackliga hjältar räddade hemtjänst



Foto: Kommunal

Varje år delar LO ut ett pris, *Årets fackliga hjälte*, till en person eller grupp som gjort en betydande insats inom fackföreningsrörelsen. Kravet för att kunna vinna är att gruppen eller personen är aktiv i något av LO-förbunden och är under 30 år.

2021 års fackliga hjältar är Michaela Schultz, 30 och Ellinor Lindqvist, 26. Båda två är förtroendevalda i Kommunal och jobbar som undersköterskor vid Huddinge hemtjänst. När kommunen oväntat ville lägga ned den kommunala hemtjänsten reagerade de båda omedelbart.

– Det tog två veckor från att det meddelades till att beslutet skulle fattas i nämnden, säger Michaela Schultz.

– Så vi bestämde oss för att göra allt så snabbt som möjligt. Vi skapade Facebook-gruppen *Rädda Huddinges kommunala hemtjänst* och startade en namninsamling. Vi gjorde allt för att uppmärksamma och sprida frågan, säger Ellinor Lindqvist.

Tack vare deras snabba initiativ och stora engagemang lyckades de via aktivism i sociala medier, namninsamlingar och protestaktioner påverka politikerna så att beslutet hävdades.

I sin motivering skriver juryn att Michaela Schultz och Ellinor Lindqvist på ett imponerande sätt visat att opinion går att skapa med outtröttlig glöd. De har visat att det går att protestera mot det som inte är rätt och att kamp faktiskt lönar sig. Och de har inte bara uppmärksammat och påvisat vikten av en välfärd i kommunal regi utan även synliggjort alla välfärdsarbete och deras situation.

– Var aldrig rädd för att bli förtroendevald på jobbet. Man kan inte utgå från att någon annan kommer att ta tag i frågan. Ser du ett problem – var inte rädd för att säga ifrån, säger Ellinor Lindqvist.

inte har fått den utbildning de behöver för sitt uppdrag.

– Delvis beror det på att flera grupper inte hade möjlighet att lämna sina arbetsplatser för att delta i utbildningar, undersköterskor exempelvis som behövdes på jobbet, säger Helene Lindahl, chef för LOs enhet för organisationsfrågor, som bland annat samordnar den tvärfackliga utbildningen och skolinformation.

Dessbättre ökade deltagarantalet vid de digitala nätutbildningarna där totalt 7 979 deltog år 2021. Ofta handlade det om helt nya grupper, för vilka distansutbildning passade deras livssituation bättre.

– Men de som varit med länge föredrog ofta

## Ung i facket

I augusti 2021 tillträdde Elsa Alm, från Kommunal, som LOs nya ungssekreterare efter Josefin Johansson som lämnade efter fem år på posten.

### Varför behöver LO en särskild ungssekreterare?

– Det är viktigt för att driva en verksamhet som vänder sig till de som är unga, under 30 år, så att de känner sig delaktiga i fackföreningsrörelsen, säger Elsa Alm.

Men en ungssekreterare behövs också för att särskilt uppmärksamma fler stora samhällsfrågor, exempelvis de otrygga anställningarna, där ungdomar är överrepresenterade i statistiken.

– Unga är också överrepresenterade i statistiken kring arbetsplatsolyckor och inte minst när det kommer till dödsolyckor i arbetet. Därför är det en jätteuppgift att lyfta hur unga har det i arbetslivet, tillägger Elsa Alm.



Foto: Lars Forstedt

Hennes främsta uppgift som ungssekreterare är dock att få fler unga att engagera sig fackligt och medverka till att de ungas tilltro till LO och fackföreningsrörelsen ökar.

– Det finns ett stort förtroende för facket bland de unga men de väljer inte alltid att bli medlemmar i ett fackförbund. Där behöver vi påminna om att vi finns och vilka fördelar ett fackligt medlemskap innebär, säger Elsa Alm.

att vänta med kursen tills det går att träffas fysiskt igen. Att mötas och knyta kontakter är en viktig del av utbildningen som vi tappar när vi ses digitalt, säger Helene Lindahl.

Under året har också översynen av LOs *Kunskapssystem – Runöskolans utbildningar för förtroendevalda* – påbörjats. Dessutom har en stor satsning gjorts på den nya *Maktutbildningen*, som syftar till att stärka de förtroendevalda och öka den tvärfackliga utbildningen.

– Sammanlagt har vi under året utbildat 100 handledare i en aldrig tidigare skådad satsning, säger Helene Lindahl.

Två stora digitala arrangemang genomfördes under 2021. Dels en förträff till den stora konfe-



## Ett starkt LO-fack i varje kommun



Foto: Privat

samverkan och opinionsbildning, säger Emmelie Göransson.

Målet är att det ska finnas ett LO-fack i var och en av landets 290 kommuner. I dag finns det 199, varav några omfattar fler än en kommun. Syftet med projektet är därför att öka antalet förtroendevalda och stärka det tvärfackliga arbetet på lokal nivå.

– Det kan handla om alltifrån att få ut de gemensamma budskapen till ökad tillgång på barnomsorg utanför kontorstid eller kollektivtrafikens tillgänglighet. Frågor som kanske inte omedelbart ses som fackliga men som kan vara avgörande för att kunna ta ett arbete eller inte, förklarar Emmelie Göransson.

Projektet har åtminstone fram till år 2023 på sig att ta fram förslag för hur LO-facken ska bli fler och vilket stöd de behöver för att ta en tydlig plats i den lokala demokratin.

– Framför allt tror jag att vi behöver tala mer om LO-facken på alla nivåer i organisationen och i förbunden. Det är ju förbundsmedlemmarnas vardag det handlar om, säger Emmelie Göransson.

Vad är LO-facken i kommunerna och vilken är deras uppgift? Det frågade Emmelie Göransson sig efter att hon utsetts att leda projektet *Ett starkt LO-fack i varje kommun*. Första åtgärden blev därför att ta fram en nulägesbeskrivning.

Det visade sig att så många som en tredjedel, 30 procent av de förtroendevalda, inte själva hade en tydlig bild av vad det var för ett uppdrag de hade åtagit sig. Och bland de som visste, eller trodde sig veta, gick uppfattningen ofta vitt isär.

– Ett problem är att det saknas en gemensam beskrivning av vad LO-facken är och vad de förväntas göra. Syftet brukar beskrivas som facklig-politisk

rensens *Vidareutbildning för studieaktiva (VISA)* – själva konferensen flyttades av pandemiskäl till år 2022. Dels det årliga *Ungforum* som samlade 122 deltagare.

En av de mest framgångsrika aktiviteterna under 2021 var kanske färdigställandet och lanseringen av *BytLOfack.se* – en helt ny portal där den som byter bransch också snabbt och enkelt kan byta LO-förbund. Hittills är 12 av LOs 14 medlemsförbund inkopplade. Totalt genomfördes 1 327 godkända övergångar via portalen under 2021. Efter den officiella lanseringen den 23 november ökad antalet övergångar i december jämfört med månaden innan med nästan 65 procent.

## Digitalt motstånd på skolorna

För andra året i rad begränsades LO-distriktens verksamhet av pandemirestriktionerna. Fokus har legat på att bibehålla grundverksamheten, som är en förutsättning för facklig verksamhet. Som att träffa elever i skolorna, genomför tvärfackliga studier, påverka politiken och finnas närvarande lokalt.

– Vi har gjort ett stort arbete digitalt, men även om det går att göra riktigt kvalitativa arrangemang blir det inte samma genomslag som när det går att mötas på plats, säger Dan Mattsson, enhetschef för LOs distriktsverksamhet.

Skolinformationen är det som har varit svårast att upprätthålla. Det digitala arbetssättet mötte ett visst motstånd runt om på skolorna. Trots ett stort



Foto: Joacim Schwartz

arbete har distrikten därför inte lyckats möta de uppsatta målen fullt ut.

Under andra delen av året skedde dock en stegvis återgång till ordinarie verksamhet. Flera skolor kunde besökas på plats och LO-facken hittade tillbaka till sina rutiner.

## Konferens samlade LO-distriktens ordföranden

En tredagarskonferens genomfördes med LO-distriktens ordföranden och ombudsmän under den korta återgången till arbetsplatserna, hösten 2021. Delar av överläggningen genomfördes i samarbete med Socialdemokra-

ternas regionala organisation.

– För flera av deltagarna var det första gången de hade möjlighet att träffas fysiskt, med tid att diskutera och vrida och vända på frågorna, vilket är otroligt viktigt, säger Dan Mattsson.

## Kyrkovalet – en förövning

Inför kyrkovalet hösten 2021 bedrev LO-distrikten en minivalkampanj som både mobiliserade förbundens medlemmar och lyfte de förtroendevalda runt om i landet på olika sätt. Kyrkovalet spelar en stor roll för medlemmarna och för dem som jobbar inom Svenska kyrkan.

– Från LOs sida kunde vi bidra

med ett fackligt sammanhang och lyfta frågor som kyrkan som arbetsgivare och inte minst som en del av de goda krafterna i samhället, säger Dan Mattsson, LOs valledare.

Arbetet inför kyrkovalet innebär också en mobilisering och förövning till 2022 års valupp-takt.





---

## Så styrs LO

---

Kongressen är LOs högsta beslutande organ.  
LOs styrelse och ledning väljs av kongressen.

---





Foto: Lars Forsstedt

*Stående från vänster: Gabriella Lavecchia, Seko, Magnus Pettersson, Fastighets, Mikael Johansson, Målarna, Pontus Georgsson, Pappers, Malin Ackholt, Hotell- och restaurang, Torbjörn Johansson, LO, Linda Palmethofer, Handels, Eva Guovelin, Livs, Malin Ragnegård, Kommunal, Per-Olof Sjöo, GS-facket och Jan Granvik, Musikerna.*

*Sittande från vänster: Marie Nilsson, IFMetall, Urban Pettersson, Elektrikerna, Susanna Gideonsson, LO, Tommy Wreeth, Transport, Therese Guovelin, LO och Johan Lindholm, Byggnads.*

# Landsorganisationens styrelse 2021-12-31

Susanna Gideonsson LO  
Therese Guovelin LO  
Andre vice ordförande Vakant  
Torbjörn Johansson LO

## Ordinarie ledamöter

Johan Lindholm  
Byggnadsarbetareförbundet

Urban Pettersson  
Elektrikerförbundet

Magnus Pettersson  
Fastighetsanställdas Förbund

Per-Olof Sjöo  
GS Facket för skogs-, trä- och grafisk bransch

Linda Palmethofer  
Handelsanställdas förbund

Malin Ackholt  
Hotell- och restaurangfacket

Marie Nilsson  
IF Metall

## Suppleanter

Lars Hildingsson  
Patrik Östberg  
Torbjörn Hagelin

Louise Olsson  
Pontus Boström  
Mikael Pettersson

Yvonne Nygårds  
Joakim Oscarsson  
Ewa Edström

Madelene Engman  
Jörgen Johansson  
Camilla Tiredal

Elisabeth Brandt Ygeman  
Martin Nyberg  
Per Bardh

Pim Van Dorpel  
Per Persson  
Peggy Nyholm

Tomas With  
Veli-Pekka Säikkälä  
Martin Gunnarsson

Malin Ragnegård  
Kommunalarbetareförbundet

Johan Ingelskog  
Kristina Mårtensson  
Vakant

Eva Guovelin  
Livsmedelsarbetareförbundet

Jolan Wennberg  
Solweig Larsson  
Anders Hernborg

Jan Granvik  
Musikerförbundet

Mattias Qvarsel  
Gunnel Persson  
Jonas Franzén

Mikael Johansson  
Målareförbundet

Peter Sjöstrand  
Martin Svensson  
Jenny Störvold

Pontus Georgsson  
Pappersindustriarbetareförbundet

Mikael Lilja  
Per-Anders Pettersson  
Robert Sjunnebo

Gabriella Lavecchia  
Seko

Johan Lindholm  
Linda Agetoft  
Mats Ekeklint

Tommy Wreeth  
Transportarbetareförbundet

Lars Mikaelsson  
Anna Ryding  
Peter Winstén

## Revisorer

### Ordinarie

Ulf Andersson, IF Metall  
Britta Lepp, Handels  
Jan-Olof Gustavsson, Målareförbundet

### Suppleanter

Stefan Zetterlund, Seko  
Jeanette Nordström, Kommunal  
Mikael Larsson, Livs

### Auktoriserad revisor

Christine Wikström, PwC



# Arbetsfördelning för LO-ledningen och kanslichefen

## LOs kongressvalda ledning

LOs kongressvalda ledning har under styrelsen det övergripande ansvaret för verksamheten och att LO-kongressens beslut fullföljs. Enligt LOs stadgar utgör de tillsammans LOs arbetsutskott. Ansvaret är fördelat enligt nedan.

### Ordförande – Susanna Gideonsson

Ordföranden utövar, tillsammans med styrelse och arbetsutskott, ledningen för LOs löpande verksamhet. Ordföranden leder förhandlingarna vid styrelsens och arbetsutskottets sammanträden samt ansvarar för verkställigheten av kongressens, representantskapets och styrelsens beslut. Ordföranden har det övergripande ansvaret för hela LO-kansliets arbete. Politikområden: Ekonomisk politik, näringspolitik, bostadspolitik, internationellt fackligt arbete, jämlikhet och jämställdhet, klimat och miljö samt NFS. Därutöver har ordförande rätten att gå in i samtliga av LOs politikområde.

### Förste vice ordförande – Therese Guovelin

Förste vice ordföranden biträder ordföranden och är i första hand ordförandens ställföreträdare. Förste vice ordföranden svarar därutöver för följande politikområden: Arbetsmarknads- och utbildningspolitik, arbetslöshetsförsäkringen, facklig-politisk samverkan, svensk och nordisk, europeiska fackliga frågor och därigenom ordförande i EU kommittén, främlingsfientlighet, rasism, mångfald och representation, Socialfonderna, migration och etablering samt vice ordförande i Tvärfackliga rådet.

### Andre vice ordförande – Lisa Bengtsson

Andre vice ordföranden biträder ordföranden och är i andra hand ordförandens ställföreträdare. Andre vice ordföranden svarar därutöver för följande politikområden: Facklig organisering, facklig utbildning, LOs regionala och lokala organisation, stadgar, ung-verksamhet, välfärd, socialförsäkringar, pensioner, fackligt internationellt utvecklingsarbete samt tvärfacklig verksamhet och därigenom ordförande i Tvärfackliga rådet. Lisa Bengtsson avgick den 15 december 2021.

### Avtalssekreterare och

#### tredje vice ordförande – Torbjörn Johansson

Avtalssekreteraren biträder ordföranden och är i tredje hand ordförandens ställföreträdare. Avtalssekreteraren ansvarar för och samordnar förhandlingsverksamheten. Avtalssekreteraren svarar därutöver för arbetsrätt och övrig reglering av anställningsvillkor, löne- och kollektivavtalsfrågor, arbetslivsutveckling, arbetsmiljö, diskrimineringsfrågor, avtals- och medlemsförsäkringar, organisations- och gränsdragningsfrågor samt ägarfrågor. Avtalssekreteraren är ordförande i Avtalsrådet samt vice ordförande i EU-kommittén.

### Kanslichef

LOs kanslichef ingår i LOs ledningsgrupp och ansvarar inför LOs ordförande för samordningen av kansliets interna arbete. Kanslichefen har det övergripande ansvaret för LO-kansliet, ägarfrågor och LOs engagemang i andra organisationer samt ansvar för LOs ekonomi inför LOs styrelse. Beslut om avslag på begäran om att utfå handling från LO fattas av kanslichefen eller, vid förfall för denne, av arbetsutskottet. Se vidare nedan, under *Enheten för kansliledning*.

# LO-kansliets organisation 2021

## – ledning och enheter

### Enheten för kansliledning

Enheten för kansliledning leds av kanslichefen som ingår i LOs ledningsgrupp. Kanslichefen ansvarar inför LOs ordförande för samordningen av kansliets interna verksamhet. Här ingår det övergripande ansvaret för LO-kansliet, ägarfrågor och LOs engagemang i andra organisationer samt ansvar för LOs ekonomi inför LOs styrelse. Det omfattar ansvar för verksamhetsplanering, resursfördelning och uppföljning, ansvar för internkontroll samt LOs risk- och krisberedskap. Enheten ansvarar också för, och samordnar, den övergripande strategiska politiska planeringen.

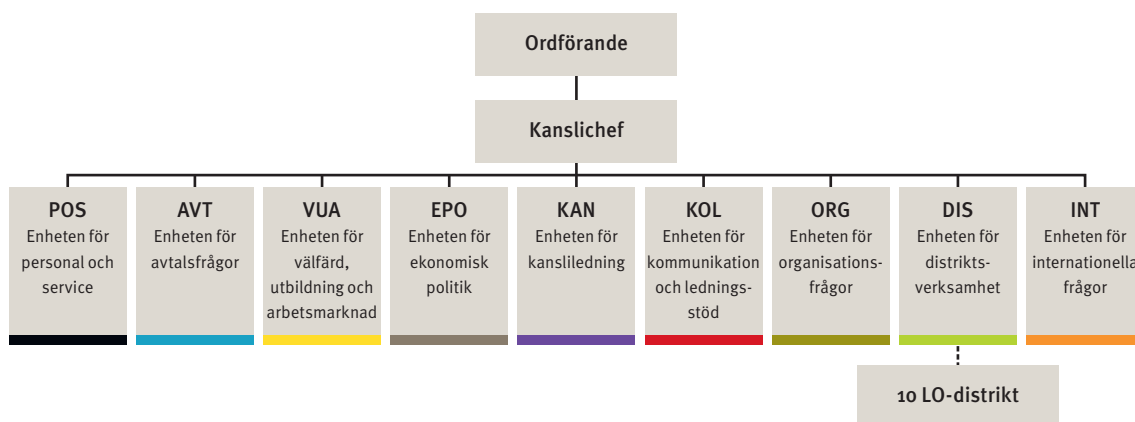
Enheten samordnar LOs verksamhetsstyrning och internkommunikation samt ansvarar för samordning och administration kring LOs arbetsutskott, styrelse och representantskap samt ger stöd till ledning och chefer. I enhetens uppgift ingår också strategisk rådgivning, att vara utredningsresurs och hantera stadgefrågor. Här samordnas också utvecklingen av administrativa rutiner och att personuppgiftsansvaret enligt GDPR är omhändertaget.

### Enheten för personal och service

Enheten för personal och service har till uppgift att samordna kansliövergripande frågor såsom LO-kansliets personal, strategisk kompetensutveckling, arbetsgivarfrågor, IT-stöd och informationssäkerhet samt service. Enheten leds av chefen för personal och service. Delegering av ansvar kan göras enligt särskild ordning. Enheten är uppdelad i tre grupper: personal-, IT- respektive servicefunktionen.

### Enheten för kommunikation och ledningsstöd

Enheten ansvarar för kommunikationen i LO-kansliet och samordningen av LOs opinionsbildande insatser. Enheten ansvarar för press- och mediearbete, kampanjer, facklig-politisk samverkan på nationell nivå, SAMAK, strategiskt påverkansarbete, omvärldsbevakning, medborgarkontakter samt hemsida, blogg och sociala medier. Enheten samordnar och förbereder ledningens aktiviteter. Enheten har även ansvar för det strategiska arbetet med LOs varumärke. I samarbete med enheten för kansliledning ansvarar enheten också för internkommunikationen.



### **Enheten för avtalsfrågor**

Enheten samordnar förbunden i förhandlingsfrågor och ansvarar för förhandlingar om avtalspensioner, avtalsförsäkringar, bemanningsavtalet och samhallsavtalet.

Enheten handlägger gränsdragningsärenden och har ansvar för policyutveckling och bevakning inom områdena arbetsrätt, lönepolitik, kollektivavtal, allmän pension, omställningsstödet, medlemsförsäkringar och arbetstagarernas integritet på nationell och internationell nivå.

### **Enheten för ekonomisk politik**

Enheten ansvarar för policyutveckling och bevakning inom samhällsekonomi och ekonomisk politik. I det ingår att analysera ekonomisk-politiska förslag, göra makroekonomiska prognoser, fördelningsanalyser samt analysera de ekonomiska effekterna av migrationen. Enheten bistår avtalsrådet med beräkningar av det samhällsekonomiska löneutrymmet. Enheten ansvarar också för policyutveckling och bevakning inom näringspolitik. I uppdraget ingår att upprätthålla goda kunskaper om arbetsmarknads- och utbildningspolitik samt förmåga att analysera utvecklingen på svensk arbetsmarknad. En kompletterande uppgift är att upprätthålla kompetens inom informationsspridning, politisk påverkan och opinionsbildning.

### **Enheten för internationella frågor**

Enheten är policyskapande inom områdena internationell facklig politik och utrikespolitiska frågor, demokrati och grundläggande mänskliga fri- och rättigheter, bistånds- och utvecklingspolitik, övergripande europapolitiska frågor, handels- och investeringsfrågor samt företag och mänskliga rättigheter. Enheten ansvarar för LOs samarbeten med fackliga, mellanstatliga och andra internationella organisationer samt nationella organisationer som arbetar med internationella fackliga frågor.

Enheten samordnar LOs EU-arbete internt,

med förbunden och i relation till TCO och Saco, samt ansvarar för facklig-politisk samverkan internationellt. Enheten ansvarar också för policyutveckling och bevakning inom miljö- och klimatområdet.

### **Enheten för organisationsfrågor**

Enheten samordnar den tvärfackliga utbildningen, skolorganisation och ungverksamhet. Verksamheter som sedan genomförs centralt, regionalt och lokalt. Enheten ansvarar också för o2o-verksamheten och organiseringsfrågor.

### **Enheten för distriktsverksamhet**

Enheten koordinerar de tio LO-distrikten som samordnar och genomför den tvärfackliga utbildningen regionalt och lokalt. Organiserar den fackliga och politiska samverkan och driver regionala arbetsmarknadspolitiska frågor samt arbetar tillsammans med förbundens regionala och lokala organisationer aktivt med ung- och skolverksamhet.

### **Enheten för välfärd, utbildning och arbetsmarknad**

Enheten ansvarar för policyutveckling och bevakning inom områdena offentligt finansierad välfärd, allmän sjukförsäkring, arbetslivsutveckling, arbetsmiljö, arbetsmarknadspolitik (inklusive arbetslöshetskassor och arbetslöshetsförsäkring), diskriminering, jämställdhet och facklig feminism, migrationspolitik, arbetslivskriminalitet och osund konkurrens samt utbildning. Enheten samordnar förbunden inom arbetsmiljöområdet, regionala skyddsombudsverksamheten och standardisering.





---

# Hållbarhetsredovisning 2021

---

LOs femte hållbarhetsrapport.

---

# 1. Inledning

Det här är LOs femte hållbarhetsrapport och avser år 2021. Rapporten omfattar Landsorganisationen i Sverige (LO), samt dotterbolagen som konsolideras i LOs koncernredovisning. LO-distrikten är egna juridiska personer och omfattas inte av lagkravet för hållbarhetsrapportering. Hållbarhetsrapporten är upprättad i enlighet med bestämmelserna i årsredovisningslagens 6e och 7e kapitel. LOs hållbarhetsrapport innefattar de, enligt lag, fyra förutbestämda områden som rör miljö, sociala förhållanden, respekt för mänskliga rättigheter samt motverkande av korruption. Det är LOs styrelse som är ansvarig för denna hållbarhetsrapport.

Det som redogörs för i rapporten är LOs direkta påverkan på de fyra ovannämnda områ-

dena. I den mån det är möjligt redogörs det för i sådant som är mätbart (se exempelvis utsläpp på resor eller sjukskrivningar). Rapporten kommer även redogöra för de policyer som finns och hur LOs hållbarhetsarbete styrs av dem.

LOs huvudsakliga uppgift är social och ekonomisk påverkan för ett gott arbetsliv på såväl lokal, som nationell och global nivå, och vi tar stort ansvar för en positiv samhällsutveckling där jämlikhet mellan människor är vårt mål. I detta måste vi också vara en ansvarstagande organisation och se till vår egen påverkan på hållbarhet, att vi lever som vi lär.

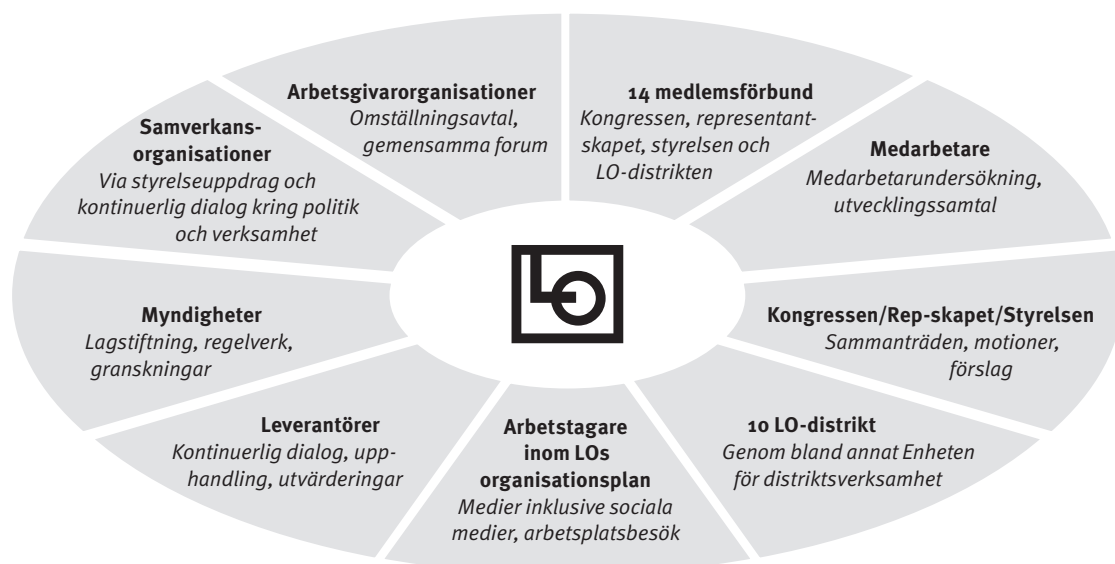
## LOs intressenter

I framtagandet av en hållbarhetsrapport ska

---

### Viktiga intressenter och typ av dialog

---





LO utgå från intressenternas förväntningar på LO som organisation. I dialog med dessa ska de prioriterade väsentliga frågorna för LO plockas fram. LOs interaktion med våra intressenter sker på olika nivåer.

### Väsentliga hållbarhetsfrågor

- Jämställdhet och mångfald
- Kränkande särbehandling och icke-diskriminering
- Mutor, jäv, risker för korruption
- Anställningsvillkor och arbetsförhållanden
- Arbetsplatsolyckor, stress och psykisk ohälsa
- Klimatpåverkan – utsläpp av växthusgaser
- Hållbarhetsrisker i inköp
- Hållbarhetsrisker i kapitalförvaltningen
- Brister i arbetsmiljöarbetet (legala krav)

De väsentliga hållbarhetsfrågorna togs fram genom en väsentlighetsanalys som ägde rum i form av en workshop i januari 2020. I den deltog medarbetare från olika enheter på LO-borgen, en representant från bolagen samt en ledningsperson från LO. Alla medverkande på workshopen arbetar med olika delar av LOs verksamhet och representerar olika intressentgrupper.

Vid det slutgiltiga bestämmandet av vilka hållbarhetsfrågor som innefattas i hållbarhetsrapporten så har vi utgått från resultatet från workshopen samt från vad vi känner till om intressenternas förväntningar sedan tidigare. Covid-19-pandemin har även under 2021 fått konsekvenser för LOs hållbarhetsarbete och därmed redovisningen av årets resultat. Hemarbete sedan mars 2020 med en kortvarig tillbakagång under november 2021 har fortsatt bidragit till en kraftig nedgång på resor och hotellnätter. Det enda fysiska, större arrangemanget, den 29e LO-kongressens andra del, genomfördes under tre dagar vid månadskiftet november/december. LO-kongressen hade för övrigt uppe motioner om att LO ska vara hållbart i alla led och resa klimatsmart. Man beslutade också att LO ska tillsätta en arbetsgrupp med uppdraget att

utreda hur LO och förbunden kan bli mer klimatsmarta organisationer.

De beslut regeringen fattat under 2021 kring fortsatta restriktioner i pandemins spår har även under året medfört att LOs klimatavtryck påverkats i positiv riktning. Verksamheter har satts på paus eller genomförts digitalt vilket också påverkar redovisningen av aktiviteter kring hållbarhetsfrågorna.

För LO som organisation är arbetet med hållbarhetsfrågor av högsta prioritet. Som en stor och viktig samhällsaktör är det viktigt att vi tar ansvar för hållbarhetsfrågor internt inom organisationen såväl som externt. Stora delar av LOs hållbarhetsarbete omfattas i LOs policyer, där riktlinjer och ansvarsfördelning framgår. Alla policyer beslutas av LOs styrelse. Vi har ett kontinuerligt arbete med hållbarhet på LO som arbetsplats, vilket framgår i en jämlikhetsplan som årligen uppdateras och utvärderas. Vad gäller hållbarhet i klimatfrågan har LO inte i nuläget någon policy som omfattar aspekten klimat, utan den frågan berörs i andra policyer.

En stor utmaning för LO är att se till att de befintliga policyerna efterföljs, samt att de kontinuerligt uppdateras och ses över. Ett omfattande arbete har gjorts och pågår fortfarande samt en ordning för policyutveckling och informationen om dessa finns nu på plats. Risker i LOs arbete med hållbarhet är om medarbetarna inte känner till eller följer de policyer som är fastställda, vilket i sin tur kan resultera i att LO inte uppfattas av sina intressenter som att man lever som man lär.

Under 2021 har den nyinrättade klimatpolitiska kommittén påbörjat sitt arbete. Den har som syfte att tillsammans med förbunden formulera och driva en gemensam facklig klimatpolitik på nationell och internationell nivå. Detta för att driva klimatpolitiska krav gentemot riksdag och regering samt i de internationella organisationer LO är representerade i. Detta ställer givetvis också krav på att LO som organisation lever som man lär.

## 2. Social hållbarhet

*LO-kansliet ska vara en jämställd och jämlik arbetsplats där alla anställda har samma möjligheter, rättigheter och skyldigheter. Det innebär också en bättre kvalitet på verksamheten och ökad trivsel på arbetsplatsen.*

LOs plan för att motverka diskriminering 2021

Solidaritet och jämlikhet är ord som betyder mycket för LO. Detta gäller för LOs övergripande uppdrag, och även internt i organisationen hos våra medarbetare som har den viktigaste funktionen i arbetet med att påverka samhället och stödja förbundens verksamhet. För att LO ska lyckas med sitt uppdrag är det nödvändigt att det finns en kultur som stärker och lyfter sina medarbetare. I dag ses LO som en attraktiv arbetsplats och för att fortsatt leva upp till detta krävs stort engagemang och ett ständigt pågående förbättringsarbete.

### Risker

Genom den riskbedömning som gjorts och som uppdateras löpande har risker som anses föreliggande inom området identifierats.

De främsta riskerna för LO är framtida kompetensförsörjning och rekrytering samt efterlevnad av policyer. LO står, som många andra arbetsplatser, inför en rad rekryteringar på grund av pensionsavgångar under de kommande åren. För att säkra kompetensförsörjningen behövs fler vägar för rekrytering än de som funnits tidigare. Det krävs också ett aktivt arbete för en god och trygg arbetsmiljö med tillgång till bra arbetsredskap som underlättar arbetsuppgifterna och gör att medarbetaren kan fokusera på sin primära uppgift. Stimulerande och relevant kompetensutveckling samt ett väl fungerande lönesystem är andra viktiga aspekter liksom ett ledarskap som stödjer och utvecklar LO som en hållbar och attraktiv organisation.

### Personal

LOs arbete med personalfrågor samordnas genom LOs personalenhet. De allra flesta policyer som framtagits på LO rör just frågor om social hållbarhet. Ett omfattande arbete inleddes under 2020 med att få till stånd årliga översyner av LOs policydokument och andra riktlinjer. Detta arbete fortsatte 2021 då samtliga dokument blivit genomarbetade. Dokumenten fastställs i styrelsen respektive arbetsutskottet och föregås av MBL-förhandlingar med de fackliga organisationerna. Numera kommer hälften av dem att löpande tas upp för beslut i december respektive hälften i juni varje år. Ett stort arbete med uppdateringar av de anställda tjänstemännens befattningsbeskrivningar har slutförts under året. Även arbetet med att formulera ombudsmannarollen på LO-kansliet samt ett nytt lönesystem har slutförts.

### Kränkande särbehandling och icke-diskriminering

LO jobbar aktivt med arbete mot kränkande särbehandling och diskriminering. I policyn mot diskriminering och kränkande särbehandling (2021) täcks de sju diskrimineringsgrunderna in samt hur diskriminering och kränkande särbehandling kan ta sig uttryck. Det har inte inkommit några anmälningar till arbetsgivaren om diskriminering och kränkande särbehandling.

### Anställningsvillkor och arbetsförhållanden

Huvudregeln för ombudsmän och tjänstemän

är oreglerad arbetstid. Det vill säga att arbetet utförs flexibelt under hela veckan och omfattas inte av övertid, mertid eller normalarbetstider. För att reglera arbetsmängden finns en policy om arbete och tillgänglighet. LO har ett aktivt och kontinuerligt arbete med en plan för att motverka diskriminering som årligen utvärderas.

I det centrala kollektivavtalet för tjänstemän finns förhandlingsbar ledighet avseende sju halvdagar, varav fyra är i samband med kristna helgdagar. Där finns alltså en möjlighet att omförhandla dessa dagar så att de inte hänger ihop med kristna traditioner, eller omvandla tiden till en individuell arbetstidsförkortning.

Med anledning av coronapandemin så har nästan alla medarbetare arbetat på distans, från bostaden eller annan plats. Med detta har vi kommit att behärska digitala verktyg och mötesverksamheten har snudd på uteslutande flyttats till digitala plattformar. Med detta har också behovet att se över vår distansarbetspolicy aktualiserats. Ett arbete som kommer att inledas då vi återgått till kansliet är att ta fram en ny policy med de lärdomar vi fått av distansarbete.

#### **Arbetsplatsolyckor, stress och psykisk ohälsa**

LO genomför regelbundet hälsoundersökningar i form av hälsoprofilsundersökningar och samtal via Företagshälsovården Avonova för att upptäcka och förhindra ohälsa bland LOs medarbetare. Från och med 2022 genomförs regelbundna psykosociala arbetsmiljöenkäter via Avonova.

Vidare har LO en policy mot skadligt bruk (tidigare alkohol- och drogpolicy) som lyfter fram LOs ansvar som arbetsgivare att upptäcka, stötta och se till att rehabilitering ges till medarbetare med alkohol- och/eller drogproblematik. 2017 beslutade LOs representantskap att LO inte bjuder på alkohol vid vare sig interna eller externa arrangemang. Det är en viktig del i arbetet mot en mer hälsosam arbetskultur.

LO har en skyddskommitté (SK) där arbetsgivaren under 2021 representerats av personalchef och arbetsmiljöfunktion. De fackliga organisationerna har representerats av ombudsmannaklubbens och Handelsklubbens huvudskyddsombud. Dessutom deltar skyddsombud från respektive enhet. Distriktsombudsmannaklubben har getts möjlighet att delta på kommitténs sammanträden då flera frågor var coronarelaterade, som också distriktsombudsmännen i allra högsta grad berörts av. Under 2021 har inga tillbudsansmälningar eller arbetsskadeanmälningar rapporterats.

#### **Jämställdhet och mångfald**

Viktiga aspekter vid rekrytering av ny personal är mångfald och jämställdhet samt att alla sökande ska få samma förutsättningar. Att få en bredd på medarbetare med olika bakgrund och erfarenhet kräver både ett aktivt arbete och strategi. Detta framgår i den rekryteringspolicy som finns. Rekrytering tas även upp i *Plan för att motverka diskriminering* (läs nedan).

Rekryteringspolicyn lyfter fram att ingen ska missgynnas vid rekrytering på grund av kön, könsöverskridande identitet eller uttryck, etnisk tillhörighet, religion eller annan trosuppfattning, funktionsnedsättning, sexuell läggning eller ålder. Rekryteringen ska utformas så att underrepresenterade grupper uppmannas att söka tjänsten. Detta gäller även vid rekrytering av praktikanter eftersom detta ibland leder till tillsvidareanställning, samt att jämställdhetsaspekten vid rekryteringar ska tas i beaktande avseende könsfördelningen på de olika nivåerna samt att man ska se till varje enskild arbetsgrupps könsuppdelning.

#### **Plan för att motverka diskriminering**

Från och med 1 januari 2017 gäller nya bestämmelser om aktiva åtgärder i diskrimineringslagen. Alla lagens sju diskrimineringsgrunder ska nu täckas in. Kravet på en plan har ersatts med ett allmänt krav på att hela arbetet ska



dokumenteras. För arbetsgivare med minst 25 anställda ska arbetet dokumenteras skriftligt. Därför startade LO år 2017 ett arbete med framtagandet av en *Plan för att motverka diskriminering* (tidigare jämställdhetsplan) för att redogöra för aktuell statistik över hur jämlikheten på LO-kansliet ser ut. Planen ses årligen över och beslut tas i LOs personalkommitté (PK).

I *Plan för att motverka diskriminering*, som är överordnad andra policyer, redovisas LO i Sveriges förebyggande och främjande arbete för

att inom verksamheten motverka diskriminering och på annat sätt verka för lika rättigheter och möjligheter oavsett kön, könsidentitet eller könsuttryck, etnisk tillhörighet, religion eller annan trosuppfattning, funktionsnedsättning, sexuell läggning och ålder.

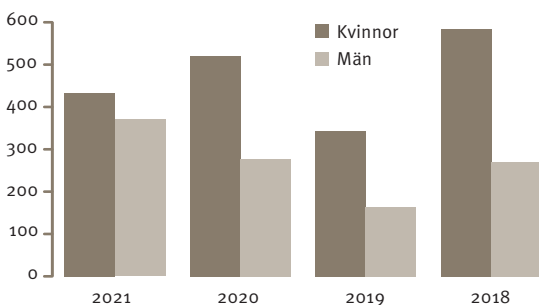
Planen innehåller de mål som vi långsiktigt arbetar mot och åtgärder för att nå dit, samt statistik över det aktuella läget. Sist i planen finns en uppföljning av föregående års plan samt handlingsplan för kommande år.

## Ålders- och könsfördelning bland LOs anställda i procent

♀ = kvinnor ♂ = män	20–29 år		30–39 år		40–49 år		50–59 år		60–69 år		Medelålder	
	♀	♂	♀	♂	♀	♂	♀	♂	♀	♂	♀	♂
191231	6	2	14	10	32	39	32	41	16	8	49	49
(♀ 72 st ♂ 61 st)												
201231	2	2	18	12	26	41	40	35	14	10	49	50
(♀ 72 st ♂ 59 st)												
211231	3	3	15	10	23	35	43	40	16	12	50	51
(♀ 75 st ♂ 61 st)												

Här framgår ålder- och könsfördelning bland LOs anställda. Kvinnornas medelålder har ökat ett år till 50 år, männens medelålder har också ökat med ett år till 51 år.

## Totalt antal uttagna dagar föräldradighet och VAB 2018–2021



## Uttag av föräldradighet och VAB bland LOs anställda

I diagrammet till vänster presenteras uttag av föräldradighet. Sex kvinnor har tagit ut 381 föräldradighetsdagar och sex män har tagit ut 366 dagar. Sju kvinnor har varit hemma i sammanlagt 52 dagar för vård av sjukt barn och en man har nyttjat 4 dagar. Detta innebär att inom LO-kansliet står kvinnorna för 54 procent och männen för 46 procent av det totala uttaget av vab- och föräldradagar.

Vi kan konstatera att genomsnittet för kvinnorna är 33 dagar och 53 dagar för männen.

## Sjukfrånvaro 2019–2021 i procent

	Dag 1–14				Dag 15–90				Dag 91–			
	Kvinnor		Män		Kvinnor		Män		Kvinnor		Män	
	Andel	omf	Andel	omf	Andel	omf	Andel	omf	Andel	omf	Andel	omf
2019	58	1,4	36	2,5	6	0,7	5	1,1	6	3,2	7	1,6
2020	52	1,5	29	0,8	9	1,1	7	1,6	5	1,4	4	0,7
2021	46	1,4	25	0,4	7	1,1	..	..	4	1,3	..	..

Uträkning 250 dagar × antal sjuka personer eller sjukdagar delat med totala dagar.

Statistiken avser tillsvidareanställda och utfallet anges i procent. Sjukdom del av dag räknas som hel dag.

## Personalsammansättning 2019–2021 fördelad på kvinnor och män

	2021		2020		2019	
	Kvinnor	Män	Kvinnor	Män	Kvinnor	Män
Ledning	2	1	3	1	2	2
Kanslichef	1	0	1	0	1	0
Biträdande kanslichef	0	1	..	..	..	..
Enhetschefer	3	5	3	5	4	3
Ombudsmän kansliet	11	12	8	14	9	12
Distriktsombudsmän	10	16	11	14	10	17
Tjänstemän utan öt > 600	39	19	37	22	36	23
Tjänstemän med öt < 600	2	1	2	0	3	1
<b>Totalt</b>	<b>68</b>	<b>55</b>	<b>65</b>	<b>56</b>	<b>65</b>	<b>58</b>
<b>Totalt</b>		<b>123</b>		<b>121</b>		<b>123</b>
Tjänstlediga	4	3	5	3	4	2
Visstidsanställda	2	0	2	0	3	4

Uppgifterna bygger på statistik framtagen 31 december respektive år. Vakanser finns inte med.

### Brister i arbetsmiljöarbetet (legala krav)

Cirka hälften av kvinnorna (46 %) har varit korttidsfrånvarande någon gång under 2021, jämfört med en fjärdedel av männen (25 %). I genomsnitt har kvinnorna varit korttidsfrånvarande under 1,4 procent av årets arbetsdagar, jämfört med männens 0,4 procent. Kort-

tidssjukfrånvaron är alltså mycket låg för både kvinnor och män men något högre bland kvinnor.

Den medellånga sjukfrånvaron (15–90 dagar) är mycket lägre än korttidsfrånvaron. 7 procent av kvinnorna och inga män har någon gång under året haft en medellång sjukskrivning.

Lång sjukfrånvaro (91 dagar eller längre) har någon gång under året tagits ut av 4 procent av kvinnorna och inga män. Kvinnornas långa sjukfrånvaro uppgår till 1,3 procent av årets arbetsdagar.

En signifikant högre andel av kvinnorna har varit korttidssjukskrivna, jämfört med männen. Omfattningen är dock relativt liten för båda könen. Inga män har anmält en sjukfrånvaro som överstiger 14 dagar vilket skiljer sig åt mot tidigare redovisade år. Kvinnor har redovisat sjukfrånvaro som är mellan 15–90 dagar och över 91 dagar i likhet med tidigare redovisade år.

#### **Friskvård**

LO-borgen har ett motionsrum i källaren som

alla medarbetare har tillgång att använda. Under hela 2021 har dock de utrymmena hållits stängda på grund av pandemin. Arbetsgivaren har gjort andra insatser för att stimulera till rörelse såsom tävling i rörelseaktivitet, anordnat Teams-yoga och uppmuntrat till promenader på arbetstid.

LO erbjuder också de anställda ett friskvårdsbidrag som 2021 varit 3 231 kronor per anställd och år. Totalt har 214 291 kronor nyttjats 2021, fördelat på 43 kvinnor och 28 män. Den huvudsakliga delen är använd till gymkort. 2020 var summan 183 944 kronor. Kvinnorna nyttjade 125 778 kronor vilket blev ett genomsnitt på 2 925 kronor. Männen nyttjade 88 513 kronor vilket blev ett genomsnitt på 3 018 kronor.



### 3. Miljömässig hållbarhet

*Vi kommer alla dra nytta av att förhindra klimatförändringarna. Det är därför rimligt att som LO och världsfacket säger: Fördela kostnaderna för omställningen rättvist. En grundförutsättning för ett jämlikt samhälle är hög sysselsättning med väl betalda jobb och goda arbetsvillkor.*

LOs miljö- och klimatpolitiska program, 2019:20

Miljömässig hållbarhet är en grundläggande förutsättning för vår framtid. Det finns inga arbeten, bra arbetsvillkor eller jämlikhet på en död planet. Klimatfrågan är en stor och viktig samhällsfråga som berör oss alla, även LO.

#### Risker

Genom den riskbedömning som gjorts och som uppdateras löpande har risker som anses föreligga inom området identifierats.

Det interna arbetet med miljömässig hållbarhet måste ges resurser, så att LO kan visa upp ett trovärdigt arbete inom området för att inte skada LOs anseende. Att inte arbeta aktivt med frågan kan också leda till sämre arbetsmiljö för LOs anställda.

#### Klimatpåverkan

##### – utsläpp av växthusgaser

LO planerade inför 2020 att börja mäta sitt klimatfotavtryck – utsläpp av växthusgaser från verksamheten – för att redovisas i kommande hållbarhetsredovisningar. Coronakrisen har för LO inneburit att nästan samtliga medarbetare arbetat hemifrån sedan mars 2020 och under i stort sett hela 2021. Små och stora möten, till exempel arbetsmöten och representantskapsmöten har genomförts digitalt på ett begränsat antal platser. Däremot genomfördes den 29e kongressens andra del fysiskt i slutet av året. Men mot bakgrund av pandemins effekter på verksamheten så har inte mätbara klimatfotavtryck prioriterats.

#### Resor

LOs resande står för en betydande del av organisationens miljöpåverkan. Det är även en stor del av kostnaderna. Resandet är en förutsättning för att vår verksamhet ska fungera, även om årets pandemi visat att organisationen kan utnyttja de digitala verktygen på ett effektivt sätt. Fysiska möten är av stort värde för verksamheten, vilket gör att val av färdmedel får stor betydelse för vilka utsläpp vi som organisation har.

Aktiv ställning ska alltid tas om möten kan genomföras via Teams i stället för fysiska träffar. När resa är nödvändigt ska det fungerande alternativet med minst klimatpåverkan väljas.

Under 2021 har LO rest 41 950 mil med tåg, vilket motsvarar ett koldioxidutsläpp på 1,6 kg. Att jämföra med 2020 då LO reste 32 101 mil med tåg, vilket motsvarade ett koldioxidutsläpp på 1,54 kg.

Under 2021 har LOs resor med flyg motsvarande ett koldioxidutsläpp på 10 625 kg och resorna har sammanlagt kommit upp i 8 158 mil. Att jämföra med 2020 års koldioxidutsläpp på 11 114 kg och 9 770 mil och 2019 års koldioxidutsläpp på 131 505 kg och 88 082 mil.

I LOs resepolicy framgår att som huvudregel gäller att tåg ska användas men val av färdmedel ska alltid ske med avvägning mellan tidsbesparing, kostnad, sociala skäl, miljöhänsyn och arbetsmiljö. I övrigt innefattar inte policyn mer specifika riktlinjer för hur den enskilda medarbetaren ska tänka vad gäller resor och att välja mellan exempelvis tåg och flyg. Det framhålls också att man i första hand ska använda sig av

allmänna kommunikationsmedel framför bilåkande. LO tillhandahåller även tre cyklar (varav en elcykel) som kan användas vid möten i centrala Stockholm.

### Tryckeri och pappersförbrukning

LO har ett eget tryckeri inom bolaget Bantorget Grafiska AB. De har sina lokaler i LO-borgen. 2021 förbrukade Bantorget Grafiska 8 285 kg papper. Detta jämfört med 14 309 kg papper 2020, 23 688 kg papper 2019 och 24 572 kg papper 2018.

Genom tekniska lösningar på LO-kansliet, som till exempel att man måste använda så kallade taggar till printrarna, har medarbetarens beteende ändrats gällande pappersförbrukning. Utvecklingen har varit positiv på flera sätt: Dels har de ändrade rutinerna medfört en markant minskning av pappersförbrukningen, dels har hållbarheten på skrivarna förlängts. Samtidigt ändrades standardinställningen på skrivarna så att dubbelsidig i stället för ensidig utskrift är standard. De senaste två åren med i huvudsak distansarbete har i hög grad bidragit till en minskad förbrukning.

### Fastigheter

LO utvecklar markområden till bostadsområden. I sådan utveckling är såväl miljömässigt

som socialt ansvarstagande centralt. Risk finns annars för att exploatering av nya bostadsområden skadar värdefulla naturmiljöer eller i övrigt inte sker på det sätt som har minst miljöskadlig påverkan. LO äger även ett antal kontorsfastigheter i centrala Stockholm. Beståndet består uteslutande av äldre fastigheter. Vid byten av hyresgäster sker anpassningar och modernisering av lokaler där miljöhänsyn och skapandet av goda arbetsmiljöer står i fokus.

I hållbarhetsrapporten redovisas förbrukning för de fyra fastigheter LO själva förvaltar:

- Skolan 1, Stockholm kontor, LO-borgen
- Skolan 2, Stockholm kontor
- Blåkulla 8, Stockholm bostäder, hyresfastighet
- Blåkulla 9, Stockholm bostäder, hyresfastighet

### Inköp och förbrukning

LOs el kommer från vatten, sol och vind. I LO-borgen används belysningskällor som drar mindre el, bland annat genom att de släcks då det inte är rörelse i rummen. För att effektivisera förbrukningen mäts dessutom användningen av luft i lokalerna. Värme och kyla anpassas efter behov.

För att minska LOs miljöpåverkan används biologiskt rengöringsmedel som är mindre skadligt för de som utför städningen såväl som för miljön.

## LOs fastigheter

	2018	2019	2020	2021
Kyla	1 478 600 kWh	681 326 kWh	225 642 kWh	214 300 kWh
Vatten	2 918 m <sup>3</sup>	3 600 m <sup>3</sup>	2 291 m <sup>3</sup>	2 048 m <sup>3</sup>
Värme	1 044 464 kWh	1 070 218 kWh	1 092 204 kWh	1 010 700 kWh
El	739 643 kWh	688 797 kWh*	596 215 kWh	552 395 kWh

\* En felaktig termostat har gjort att förbrukning av el är cirka 25 000 kWh högre i Blåkulla 9 än normalt under 2019.

## Upphandling

Vid upphandling av leverantörer ställer LO krav på att leverantören ska ha kollektivavtal som täcker samtliga anställda inom organisationen. Leverantören ska även se till att dess underleverantörer också uppfyller dessa villkor. Detta framgår i LOs inköps- och upphandlingspolicy. I policyn framgår vidare att LO vid upphandling och inköp ska prioritera miljöanpassade varor, tjänster och entreprenader samt att i möjligaste mån upphandla produkter märkta med Fairtrade. LO ska genom upphandlingsförfarandet främja sociala mål såsom sysselsättningspolitiska mål, jämställdhet och miljömål.

## Övrigt

Under 2021 inrättade LO en klimatpolitisk kommitté för att samordna förbundens klimatarbete i syfte att formulera och driva en gemensam facklig klimatpolitik på nationell och internationell nivå. Genom kommittén ska LO förankra och driva fackliga klimatpolitiska krav gentemot riksdag och regering samt i de internationella organisationer som LO är representerade i. LO var delfinansiär av projektet *Kli-*

*matagendan* som drivs av tankesmedjan Global Utmaning. Inom ramen för detta presenterades bland annat rapporten *Riv hindren* med förslag om åtgärder som möjliggör för Sverige att nå de klimatpolitiska målen. LO och förbunden medverkade också i utvecklingen av en klimatkurserna *Klimatnyfiken* och *Klimatsamtal*.

LO tog också fram rapporten EUs utsläppshandel 2020 (författare Magnus Nilsson) och delfinansierade rapporten *Klimatet och jobben – Fackliga perspektiv för en rättvis omställning*. LO har också deltagit i ett flertal workshops anordnade av olika forskningsprojekt kring rättvis omställning och medverkat som föredragshållare i ett flertal internationella seminarier om detta. Under 2021 blev LO deltagare i forskningsprojektet *Fairtrans*, som finansieras av Mistra och syftar till att ta fram förslag på åtgärder för en rättvis omställning i Sverige. LOs ordförande är en av representanterna i Fairtrans klimat- och transformationspolitiskt råd.

LOs 29:e kongress beslutade också i december 2021 att LO ska tillsätta en arbetsgrupp med uppdrag att utreda hur LO och medlemsförbunden kan bli mer klimatsmarta organisationer.



## 4. Arbete för mänskliga rättigheter

*LO arbetar för en värld där fria och demokratiska fackliga organisationer får växa sig starka och verka fritt. Vi arbetar för en värld där nationella och internationella regelverk garanterar arbetstagarnas grundläggande fackliga och mänskliga rättigheter, både i arbetslivet och i samhället.*

[https://www.lo.se/start/internationellt/lo\\_i\\_varlden](https://www.lo.se/start/internationellt/lo_i_varlden)

Hela basen i LOs verksamhet handlar om mänskliga rättigheter och alla människors lika värde, nationellt och globalt.

### **Pandemin**

De mänskliga rättigheterna i arbetslivet har hotats och varit på tillbakagång under 2021 i spåren av coronapandemin. ILO visar att cirka 144 miljoner arbeten har försvunnit med arbetslöshet och förlorad inkomst som följd. Förutom att sjukdomen hotar hälsan och leder till för tidig död är konsekvenserna allvarliga för ekonomin, sysselsättningen och utbildningssystemen. Dessa effekter bedöms få långsiktiga konsekvenser för hela samhällen och inte minst för möjligheten att säkra hållbara livs- och arbetsvillkor.

### **Risker**

Några risker har identifierats inom området. När den mänskliga rättigheten att organisera sig fackligt hotas, finns det risk för att den fackliga idén försvagas såväl internationellt som nationellt. Det finns en risk för LO att förknippas med varor eller tjänster som inte tillhandahålls genom goda arbetsvillkor.

### **LOs roll i den internationella fackföreningsrörelsen**

Fackliga rättigheter är alltid detsamma som mänskliga rättigheter och något LO och förbunden kämpar för varje dag.

LO och förbunden arbetar för en värld där fria och demokratiska fackliga organisationer får växa sig starka och verka fritt. Där nationella

och internationella regelverk garanterar arbetstagarnas grundläggande fackliga och mänskliga rättigheter, både i arbetslivet och i samhället. Den dagliga kampen för en lön att leva på, att inte skada sig på jobbet och rätten till att påverka sitt arbetsliv känner inga nationsgränser. Facklig styrka reducerar de negativa effekter som globaliseringen kan leda till. Studier visar att facklig närvaro gör tydlig skillnad för inkomstfördelningen i samhällen: Ju starkare fack desto högre jämlikhet och tvärtom.

Facklig verksamhet är grunden för att uppnå social och miljömässig hållbarhet och är en utgångspunkt för LOs internationella arbete. Det internationella arbetet genomförs med fokus på klimat och miljö, globala frågor samt EU-frågor. LOs hållbarhetsarbete i praktiken tar många former. Det kan röra sig om att utbilda i förhandlingsteknik, arbetsmiljö, juridisk kompetens och jämställdhet. Inom ramen för internationella organisationer arbetar LO med många olika frågor som syftar till att stärka hållbarhetsarbetet.

### **Utvecklingssamarbete**

Ett viktigt medel för att uppnå förbundens och LOs ambitioner i det internationella arbetet är möjligheten till finansiellt stöd från Sida. LO och förbunden formar utvecklingsprojekt vars finansiering kanaliseras via Union to Union eller Olof Palmes Internationella Center. LO och förbunden genomför utvecklingsprojekt i Afrika, Asien, Latinamerika och på Balkan. Projekten syftar till att stärka fackliga organisationer

och deras kapacitet att organisera och företräda medlemmarna, utbilda i förhandlingsteknik, arbetsmiljö, juridisk kompetens och jämställdhet. Pandemin har dock fortsatt att försvåra möjligheten för LO att bedriva utvecklingsprojekten. Främst har det märkts genom att LO inte har kunnat resa och närvara vid pågående projekt och uppföljningar. Detta arbete har till viss del kunnat genomföras via digitala plattformar.

LO har tillsammans med förbunden genomfört aktiviteter för att skydda de mest utsatta arbetarna i vår värld. Speciellt fokus under året har varit den allvarliga situationen efter statskuppen i Myanmar och den odemokratiska utvecklingen i Belarus. Inom ramen för *Facklig Plattform Iran* som är ett samarbete mellan LO, Transport, IF Metall och Kommunal har vi uppmärksammat den svåra situationen för arbetare i Iran.

#### **Hållbara leverantörskedjor**

I dag är det svårt att göra rätt och veta om alla delar i en leverantörskedja uppfyller kraven om kollektivavtal och arbetstagares rättigheter. För att få ordning på arbetslivskriminaliteten behöver det råda en sund konkurrens på arbetsmarknaden där avtal utgör grunden för de arbetsrättsliga reglerna.

Världsfacket ITUC tar årligen fram ett index – *Global Rights Index*. Detta visar att kränkningar ökar av fackföreningars och arbetstagares rättigheter. Kränkningar begås dock inte enbart av regeringar utan också av välkända multinationella företag. Kränkningar kan röra allt från begräsningar i föreningsfriheten till rena avvikelser/brott mot arbetsmiljön. I förlängningen utgör de hot mot rättsstatens principer och snedvrider arbetsmarknadens förutsättningar. Därför är det hög tid att fackföreningar kan ställa företagen ansvariga för sin verksamhet och att komma till rätta med missbruken i leverantörskedjorna.

De riktlinjer som i dag styr företagens ansvar på den globala arbetsmarknaden regleras främst

genom OECDs och FNs (arbetsorgan ILO) riktlinjer. Dessa regler är dock frivilliga, inte knutna till några sanktionsmöjligheter. ILOs villkor tillsammans med ramavtalen (så kallade GFA som de fackliga organisationerna tecknar på global och europeisk nivå) utgör båda viktiga instrument, men har visat sig inte vara tillräckliga. Därför välkomnar LO en bindande EU-lagstiftning som understryker företagens ansvar att kartlägga sina långa leverantörsled.

Företagen bör tillsammans med facken upprätta en riskanalys genom hela leverantörskedjan. Riskerna ska bedömas och analyseras utifrån både det fackliga och det mänskliga rättighetsperspektivet.

LO stödjer även OECDs arbete med att se över de internationella riktlinjerna och uppdatera dem, så att de blir enklare och mer överskådliga. Det är bra att det finns internationella gemensamma riktlinjer. Problemet är bristen på sanktionsmöjligheter kopplade till brott mot riktlinjerna. Därför välkomnar LO alla instrument som kan bidra till att skapa hållbara leverantörskedjor.

## 5. Motverkande av korruption

*Vårt förhållningssätt och arbete ska präglas av att aldrig acceptera korruption och att alltid förebygga, agera och informera för en korruptionsfri miljö.*

LOs antikorrupsionspolicy, 2021

Vid ingång av affärsavtal är det alltid en person som går igenom avtalen för att sedan skicka dem vidare för att undertecknas av två firmatecknare. Inga misstänkta fall av korruption har noterats inom organisationen under 2021.

### Risker

Genom den riskbedömning som gjorts och som uppdateras löpande har risker som anses föreligga inom området identifierats.

Risk för korruption föreligger vid tecknande av affärsavtal, så som upphandling av varor och tjänster. För att LOs anseende inte ska komma till skada är det av yttersta vikt att medlemmarnas pengar används till LOs verksamhet, det ska LO alltid kunna bevisa och inga oklara omständigheter ska föreligga. En antikorrupsionspolicy har tagits fram under året och är tillsammans med LOs inköps- och upphandlingspolicy samt LOs policy för representation och uppvaktning verktyg för att motverka korruption.

Hållbarhetsrisker i kapitalförvaltningen innefattar att LO kan komma att sammankopplas med företag som bedriver verksamhet som strider emot ILO-konventionen. För att det ska motverkas har Bantorget Förvaltning AB en placeringspolicy inom ramen för det av LO-styrelsen fastställda ägardirektivet.

I LOs inköps- och upphandlingspolicy framgår att LO vid upphandling av varor och tjänster endast ska upphandla av företag som bland annat uppfyller följande krav och ställer samma krav på sina underleverantörer:

- som har tecknat kollektivavtal,
- som har registrerings- och F-skattebevis,

- som betalar sina skatter och sociala avgifter på ett korrekt sätt,
- som bedriver ett förebyggande och främjande arbete för att motverka diskriminering avseende samtliga sju diskrimineringsgrunder,
- som ej diskriminerar sina anställda,
- som tillämpar de löner och andra anställningsvillkor som allmänt gäller för arbete i branschen på den ort där arbetet ska utföras. Inköp ska i första hand ske av svenskproducerade varor från svenska leverantörer. Upphandling från utländska leverantörer där arbetet eller tjänsten utförs utanför Sverige ska ske på villkor där leverantören respekterar och följer de grundläggande ILO-konventionerna och, i relevanta fall, EUEES regler.

Upphandlingar som kan innebära verksamhetsförändringar för LOs personal ska föregås av sedvanlig information, MBL-förhandling med mera. LO ska beakta jämställdhet, miljö och sysselsättningspolitiska mål i sina upphandlingar och val av leverantörer.

### Mutor

Ett verktyg för att motverka korruption är också LOs policy för representation och uppvaktning. Det innebär att det finns tydliga riktlinjer för både intern och extern representation samt mottagande och givande av gåvor.

LO har också tidigare inrättat en tjänst för internkontroll och verksamhetsuppföljning.

Som tidigare nämnts så beslutade LOs representantskap 2017 att när LO representerar internt eller externt bjuds det aldrig på alkohol.



Beslutet innebär att finansiering inte sker utifrån medlemmarnas pengar utan ska bekostas av den enskilde.

### **Etiska placeringar**

De krav som Bantorget Förvaltning AB ställer vid förvaltning av LOs finansiella kapital är i enlighet med LO-styrelsens beslut om *Principer för LOs bolagsstyrning i koncernen Bantorget Förvaltning AB* och de ramar som fastställs i ägardirektivet till Bantorget. Denna ställer krav på att hållbarhetsaspekten alltid ska beaktas inom Bantorget Förvaltning ABs placeringsverksamhet, i syfte att minimera risken att investera LOs kapital i icke etiska och långsiktigt hållbara branscher och bolag.

Bantorgets placeringspolicy redogör att Bantorget Förvaltning ABs ägande ska baseras på de universella värderingar som uttrycks i FNs allmänna förklaringar om de mänskliga rättigheterna samt FNs konvention om medborgerliga och politiska rättigheter (1966) samt FNs konvention om ekonomiska, sociala och kulturella rättigheter (1966). Den Internationella Arbetsorganisationen ILOs konventioner ska vara vägledande för vad som är etiskt acceptabla placeringar. Bantorget Förvaltning AB får inte placera i verksamhet som direkt eller indirekt avser tillverkning, distribution eller användning av landminor och klusterbomber och därmed bryter mot FNs vapenkonventioner.

I syfte att efterleva dessa krav driver Bantorget Förvaltning certifieringen ESG4Real samt anlitar årligen screeningbolaget ISS ESG, vilka granskar samtliga fonder i portföljen utifrån ovanstående hållbarhets- och ansvarsfullhetskriterier. Specifikt granskar ISS ESG fondernas innehav enligt (1) Norm-Based Research, (2) Controversial Weapons Research och (3) Sector-Based Screening. Norm-Based Research identifierar företag som inte respekterar internationella normer för miljöskydd, mänskliga rättigheter, arbetsrätt eller anti-korruption. Controversial Weapons Research identifierar

företag involverade i personminor, klustervapen, kemiska vapen, biologiska vapen eller kärnvapen både inom och utanför icke-spridningsavtalet. Sector-Based Screening identifierar företag vars omsättning till 5 procent eller mer kan härledas från verksamhet inom spel eller pornografi, eller vilka är inblandade i produktion av pornografi. Inom ramen för ISS ESG granskning ingår dialog med företag som bedöms kränka internationella normer för miljöskydd, mänskliga rättigheter, arbetsrätt eller anti-korruption. Syftet med dialogen är att samla relevanta fakta för att säkerställa en fullständig och objektiv analys. ISS ESG söker identifiera hur bolaget tar ansvar för specifika kränkningar och även hur bolaget verkar förebyggande för att förhindra upprepade kränkningar.

I de fall bolag identifieras att bekräftat bryta mot dessa kriterier så inleds en dialog med ansvarigt fondbolag för att samla in så många screeningrapporter som möjligt för dessa bolag samt undersöka fondbolagets hållning i frågan. Om slutsatsen är att det inte rör sig om engångsföreteelser eller att bolagets förebyggande arbete framåt är undermåligt så avyttras fonden vid lämpligt tillfälle.

LO har även ett antal strategiska placeringar i företag som ligger nära LOs verksamhet, till exempel placeringar i AFA, AMF, Folksam LO Pension, Aftonbladet och RIA (Responsible Investors Alliance Sweden AB).

### **ESG4Real**

ESG4Real är ett icke-kommersiellt projekt som startades 2015 av Bantorget Förvaltning AB i Sverige tillsammans med fackförbundet FNV i Nederländerna. Projektet startades med ambitionen att säkerställa att LOs och andra kapitalägares kapital investeras ansvarsfullt och aktivt tar hänsyn till ESG-faktorer i investeringsanalys och -beslut. ESG4Real är en certifiering för ansvarsfulla investeringar som har målet att etablera en branschstandard för ESG och dess integration i investeringsprocessen och

därigenom driva på utvecklingen inom ansvarsfulla investeringar i hela finansbranschen.

Per utgången av 2021 har följande kapitalförvaltare och kapitalägare anslutit sig till ESG4Real: Alecta, Danske Bank, SPP, Swedbank Robur, Öhman, Nordea, IF Metall, Byggnads, Handels, Sveriges Kommuner och Regioner samt Målarna. ESG4Real är den marknadsledande hållbarhetscertifieringen i Sverige med över 170 stycken fondprodukter och över 2 200 miljarder investerat kapital certifierat.

# Revisorernas yttrande avseende den lagstadgade hållbarhetsrapporten

Till representantskapet i Landsorganisationen i Sverige, org.nr 802001-9769

## *Uppdrag och ansvarsfördelning*

Det är styrelsen som har ansvaret för hållbarhetsrapporten för år 2021 och för att den är upprättad i enlighet med årsredovisningslagen.

## *Granskningens inriktning och omfattning*

Vår granskning har skett enligt FARs rekommendation RevR 12 *Revisorns yttrande om den lagstadgade hållbarhetsrapporten*. Detta innebär att vår granskning av hållbarhetsrapporten har en annan inriktning och en väsentligt mindre omfattning jämfört med den inriktning och omfattning som en revision enligt International Standards on Auditing och god revisionssed i Sverige har. Vi anser att denna granskning ger oss tillräcklig grund för vårt uttalande.

## *Uttalande*

En hållbarhetsrapport har upprättats.

Stockholm den dag som framgår av vår elektroniska underskrift

Christine Wikström  
Auktoriserad revisor  
Öhrlings PricewaterhouseCoopers AB

Ulf Andersson  
Förtroendevald revisor

Jan-Olof Gustafsson  
Förtroendevald revisor

Britta Lepp  
Förtroendevald revisor





---

# Årsredovisning för LO och LO-koncernen

---

På sidorna 56–95 följer en formgiven version av *årsredovisningen*. Styrelsen har avlämnat årsredovisningen under april 2022. *Revisionsberättelse* (sidorna 96–100) har avlämnats i april 2022.

---

# Förvaltningsberättelse 2021

## LOs organisation och uppdrag

Landsorganisationen i Sverige – LO – är en sammanslutning av fackliga arbetstagarorganisationer – förbund.

LO har till uppgift att leda och samordna LOs och förbundens arbete med att tillvarata arbetstagarnas intressen på arbetsmarknaden och inom näringslivet.

LOs medlemmar utgörs av 14 anslutna medlemsförbund. Förbunden består i sin tur av sammanlagt 1 412 244 medlemmar vid räkenskapsårets utgång, varav 54 procent män och 46 procent kvinnor, en minskning med 20 682 medlemmar eller 1,44 procent.

För att kunna fullfölja sin uppgift ska LO närmast verka för:

- att de anslutna förbunden organiserar och sammansluter arbetstagare i privat, statlig och kommunal tjänst,
- att de anslutna förbundens verksamhet bedrivs efter enhetliga linjer och under solidarisk samverkan varvid gemensamma intressen ska beaktas och hänsyn tas till den enskildes rätt och samhällets berättigade krav,
- att arbetstagarnas intressen i rättsliga och samhällspolitiska frågor tillvaratas,
- att utveckla förbindelser med motsvarande organisationer i Sverige och i andra länder,
- att genom medlemskap i internationella fackliga organisationer och i övrigt internationellt hävda fackliga intressen samt
- att de anslutna förbundens lokala organisationer samverkar i organiserad tvärfacklig verksamhet i LO-distrikten.

Kongressen är LOs högsta beslutsfattande organ och kongressen styr verksamheten under kongressperioden. På kongressen 2004 antogs en vision. Visionen lyder som följer.

***”Medlemmar som är stolta, kunniga och medvetna.  
En arbetsmarknad med rikstäckande kollektivavtal  
för social rättvisa, jämlikhet och jämställdhet.  
En välfärd präglad av generositet och solidaritet.  
Ett land präglat av tillväxt och ekonomisk stabilitet.  
Ett land för alla i nära samarbete med andra länder  
och folk. Det är vår fackliga vision.”***

## Utgångspunkter inför 2021 och pandemin

2021 har till stora delar präglats av den pandemi som Sverige och världen befunnit sig i. Under stora delar av året har personalen arbetat hemifrån och verksamheter har fått ställas in eller ställas om till digitala alternativ. Även om många delar av den centrala verksamheten så som rapporter, politisk påverkan, förhandlingar mm kunnat genomföras har den regionala och lokala verksamheten till stor del satts på pausläge. Det innebär att både LO och förbunden har ett viktigt arbete framför sig när nu pandemin minskar i omfattning.

Utifrån *Kongressens vision* beslutade LOs styrelse i december 2020 om en verksamhetsplan för 2021–2024. Verksamhetsplanen tog sitt avstamp i att den svenska modellen står inför ett vägskafl. LO och förbunden är bärare av tidlösa idéer och värderingar så som allas lika värde, solidaritet, frihet och jämlikhet och vi använder vår styrka för att skapa en bättre värld för alla. Styrkan har vi haft genom hög organisa-



tionsgrad, hög kollektivavtalsäckning, facklig-politiskt arbete och opinionsbildning. Vi kan dock konstatera att på flera nivåer, både nationellt och internationellt, utmanas vår svenska modell.

Verksamhetsplanen innehåller tre prioriterade områden:

#### ➤ Trygga jobb

- Full sysselsättning
- Anställningsvillkor
- Jämställda löner
- Arbetsmiljö

#### ➤ Ökad jämlikhet

- Pension
- Skatter/omfördelning
- Socialförsäkringar

#### ➤ Stärkt organisering – Stärkt organisation

- Öka medlemskapets värde/bilden av fackligt medlemskap
- Fler medlemmar hos LO-förbunden
- Stärkta förtroendevalda
- Stärka den lokala tvärfackliga verksamheten
- Stärka den facklig-politiska verksamheten

Utifrån dessa prioriterade områden har Arbetsutskottet antagit mål och kansliövergripande projekt har startats.

## Pandemin

Covid-19 har förändrat samhället på många sätt. Även om förutsättningarna för LOs verksamhet har förändrats har många av LO-förbundens medlemmar mött en helt annan vardag. Flera branscher har helt stannats upp som till exempel konferenser, restauranger, hotell, flyg, taxi och delar av handeln samtidigt som andra delar fått otroligt mycket mer arbete och utsatts för både smitta och extremt pressad arbetssituation som exempelvis sjukvården och äldreomsorgen.

Likt 2020 har LO under 2021 på flera sätt haft ett intensivt arbete för att påverka politi-

ken att besluta om insatser för att mildra konsekvenserna av covid-19. När vi nu närmar oss ett läge där pandemin inte längre påverkar samhället på samma nivå som tidigare måste en större analys göras över vad som behöver stärkas för att Sverige ska klara pandemier och andra samhällskriser i framtiden.

I efterdyningarna av pandemin har även arbetsvillkor aktualiserats. Många lyfter distansarbete och den ökade digitaliseringen som en del av den framtida arbetsmarknaden. Det är naturligtvis viktigt men samtidigt kan vi konstatera att 9 av 10 LO-förbundsmedlemmar inte kunnat arbeta på distans utan gått till jobbet varje dag under pandemin. Det måste även finnas med i den framtida arbetsmarknadens villkor.

## Minimilön på EU-nivå

I samband med att den nuvarande kommissionen tillträdde efter EU-valet 2019 lyfte dess ordförande Ursula von der Leyen frågan om att införa en minimilön på EU-nivå. Sedan dess har LO och förbunden framhållit att det innebär mycket stora risker för den svenska modellen och har intensivt arbetat för att initiativet inte ska bli ett bindande direktiv. Tyvärr kan vi konstatera att EU-parlamentet tydligt tagit ställning för ett direktiv som påverkar den svenska modellen gravt. Under det första kvartalet 2022 pågår förhandlingar mellan kommissionen, parlamentet och rådet. Ställningstagande väntas under det första halvåret 2022. Tyvärr kan konstateras att stora delar av medlemmarna i Europafacket inte delat vår oro och det har inneburit att LOs styrelse i december 2021 beslutade att pausa arbetet i Europafacket.

## Trygghet och omställning

2017 begärde LO förhandling med Svenskt Näringsliv om trygghet och omställning. Under 2019 anslöt sig PTK till förhandlingen. Under början av 2020 genomfördes tre utredningar inom ramen för förhandlingarna som behandlade *Lagen om anställningsskydd, Omställning*

och *Kollektivavtalad a-kassa*. Dessa presenterades i slutet av maj. Efter sommaren startade förhandlingarna.

Förhandlingarna fortsatte under hösten 2020. I mitten av oktober 2020 beslutades, av en oenig styrelse, att göra ytterligare en förhandling för att se om det fanns möjlighet att komma till en överenskommelse. Svenskt Näringsliv och PTK valde att göra en överenskommelse medan LOs styrelse beslutade att förslaget inte var tillräckligt bra för att ställa sig bakom. Detta beslut fastställdes på ett extra representantskap den 20 oktober 2020.

Den 4 december meddelade IF Metall och Kommunal att de hade förhandlat fram förändringar i överenskommelsen mellan Svenskt Näringsliv och PTK och därmed anslutet sig till överenskommelsen om omställningsstöd och huvudavtal genom hängavtal.

Regeringen meddelade att de väljer att gå vidare med den av Svenskt näringsliv och PTK framförhandlade överenskommelsen. Det ledde bland annat till att LO analyserade de konsekvenser för LO och förbunden som följer av beskedet.

I maj 2021 beslutade ett extra representantskap att inleda förhandlingar med Svenskt Näringsliv om förutsättningar för omställning. Förhandlingarna pågick till oktober 2021 och vid ett extra representantskap beslutades att godkänna den framförhandlade överenskommelsen samt att LO blir part i det nya huvudavtalet. Slutgiltigt ställningstagande kommer LOs representantskap ta under hösten 2022.

## Kongress

LOs ordinarie kongress var planerad till den 15–18 juni 2020. Med anledning av covid-19 genomfördes kongressen helt digitalt från 15 ställen i landet, men under endast en dag. På kongressen beslutades om stadgar, motionerna om trygghet och omställning, ekonomiska frågor och verksamhetsberättelse, ansvarsfrihet samt val.

Kongressen ajournerades därefter och styrelsen fick mandat att fastställa nytt datum för den fortsatta kongressen.

Den återupptagna kongressen genomfördes mellan den 29 november och 1 december 2021. Kongressen behandlade de motioner som lämnats in. Tal hölls av LOs ordförande Susanna Gideonsson och av den då nyvalda statsministern Magdalena Andersson.

## Personal

Under året har 11 tillsvidareanställda slutat varav tre har gått i pension. Nio tillsvidareanställda har rekryterats till LO. Tre personer har beviljats hel tjänstledighet. Under året har fem personer haft annan tidsbegränsad anställning.

LO eftersträvar en jämn könsfördelning inom alla yrkesgrupper.

## Väsentliga finansiella händelser under verksamhetsåret

LOs intäkter är i stor utsträckning baserade på förbundens medlemsantal och på LOs kongress 2020 beslutades att medlemsavgiften ska ha ett maxtak. Trots osäkerheten som rått under pandemin har vår aktieportfölj utvecklats starkt. Våra hel- och delägda verksamheter inom hotellrörelser och hotellfastigheter i Örenäs, Folkets Hus i Stockholm och Västerkulla har naturligtvis påverkats. Örenäs såldes under 2021.

## Framtida utveckling

I LOs omvärldsanalys har ett antal utmaningar och hot identifierats. Det mesta härrör sig till arbetsmarknaden där skillnaderna mellan olika grupper i arbetslivet och samhället ökar.

Kvinnor har fortsatt sämre löner och arbetsvillkor än män. Osäkerheten och otryggheten hos arbetstagarna skapar oro inför framtiden vilket bidrar till att stödet för antidemokratiska och främlingsfientliga rörelser ökar. Detta är frågor som står högt på agendan under kommande år.

Covid-19 har på ett påtagligt sätt tydliggjort arbetsituationen för LO-förbundens medlemmar. Det är få medlemmar som kan arbeta hemifrån och det är även de som på arbetet blivit

## LOs fastighetsinnehav

Fastighet	Ort/land	Typ	Kvadratmeter	Bokfört värde, tkr
Skolan 1	Stockholm	kontor	5 120	61 590
Skolan 2	Stockholm	kontor	4 007	23 262
Blåkulla 8	Stockholm	bostäder	359	1 398
Blåkulla 9	Stockholm	bostäder	337	1 136
Av de Tervueren 15	Bryssel/Belgien	kontor	560	5 512
<b>Summa</b>			<b>10 383</b>	<b>92 898</b>

mest utsatta för risk att bli smittade av viruset. Detta påvisar den utsatta arbetsmiljö som många på svensk arbetsmarknad befinner sig i. Under 2021 har regeringen levererat flera åtgärder som LO har påpekat nödvändiga under lång tid exempelvis justeringar i a-kassan och inom sjukförsäkringen. Det blir viktigt för LO, förbunden och dess medlemmar att förbättringarna permanentas och inte tas bort efter pandemin. Det är också viktigt att ytterligare satsningar görs för att stärka arbetsmiljön för LO-förbundens medlemmar.

### Moderföretagets resultat och ställning

Medlemsavgifterna uppgick till 257,8 mkr (257,7 mkr). Medlemsförbunden betalar till LO en avgift baserad på varje förbunds medlemsantal vilket motsvarar cirka 203–223 kronor per medlem och år. Medlemsavgiften till LO följer förbundens medlemsintäkter, för närvarande med ett tak fastställt av kongressen 2020.

Resterande del av den fackliga verksamhetens intäkter uppgick till 100,5 mkr (226,2 mkr). Övriga intäkter bestod i huvudsak av anslag från statliga myndigheter och andra organisationer. Kostnaden för verksamheten uppgick till 430,6 mkr (567,0 mkr). I detta ingår bidrag till närstående organisationer. Under räkenskapsåret har totalt 36,5 mkr (36,5 mkr) lämnats som anslag

och medlemsavgifter till närstående bland annat Arbetarrörelsens arkiv, EFS och FFI.

LO strävar med den ekonomiska verksamheten att nå kostnadstäckning för den fackliga verksamheten. LOs resultat för den fackliga verksamheten uppgick till -72,4 mkr (-83,0 mkr). Årets resultat blev +58,0 mkr (+12,4 mkr).

LO äger fyra fastigheter i Stockholm och en i Bryssel. Skolan 1 i Stockholm används för LO-kansliets verksamhet. Övriga fastigheter är uthyrda.

För närvarande har LO inga räntebärande skulder. LO ska hålla en ekonomisk konfliktberedskap genom hög likviditet i finansförvaltningen alternativt med tillgångar med gott belåningsvärde vilket fastighetsinnehavet utgör.

Kongressen år 2008 beslutade att LOs egna bundna egna kapital ska motsvara det belopp som fanns i räkenskaperna vid utgången av 1999 och värdesäkras genom att det, genomsnittligt över kongressperioden, ska finnas tillgångar vars marknadsvärde minst är lika stort som det bundna egna kapitalet ökat med konsumentprisindex från basår 2000.

Som framgår av tabellen uppgick LOs egna kapital vid räkenskapsårets utgång till 1 439 mkr (1 382 mkr). Kravet på det värdesäkrade egna kapitalet för 2021 uppgick till 1 584 miljoner kronor att jämföra med tillgångarna på 5 966 miljo-



## Eget kapital

Tkr	Koncernen		LO		
		2021	2020	2021	2020
Kapitalbehållning vid årets ingång		3 317 291	3 391 983	1 381 694	1 369 282
Omräkningsdifferenser		2 303	-4 885		
Nyemission					
Utdelning minoriteten		-30 238	-30 764		
Förvärv intresseföretag		-10 814			
Årets resultat		184 051	-39 043	58 017	12 412
<b>Kapitalbehållning vid årets utgång</b>		<b>3 462 593</b>	<b>3 317 291</b>	<b>1 439 711</b>	<b>1 381 694</b>
<b>Förändring av totalt eget kapital i koncernen</b>	<b>Bundet eget kapital</b>	<b>Ändamålsbestämda medel</b>	<b>Övrigt fritt eget kapital</b>	<b>Minoritetsintresse</b>	<b>Totalt</b>
Belopp vid årets ingång	1 193 081	4 093	1 859 955	260 162	3 317 291
Omräkningsdifferenser			1 565	738	2 303
Årets ianspråktagande		-1 075	1 075		
Utdelning minoriteten				-30 238	-30 238
Förvärv intresseföretag			-10 814		-10 814
Förskjutning minoritet			-22 875	22 875	
Årets resultat			162 691	21 360	184 051
<b>Belopp vid årets utgång</b>	<b>1 193 081</b>	<b>3 018</b>	<b>1 991 597</b>	<b>274 897</b>	<b>3 462 593</b>
<b>Förändring av LOs egna kapital</b>	<b>Bundet eget kapital</b>	<b>Ändamålsbestämda medel</b>	<b>Balanserat fritt eget kapital</b>	<b>Årets resultat</b>	<b>Totalt</b>
Belopp vid årets ingång	1 193 081	4 093	172 108	12 412	1 381 694
Disposition av fg års resultat			12 412	-12 412	
Årets resultat		-1 075	1 075	58 017	58 017
<b>Belopp vid årets utgång</b>	<b>1 193 081</b>	<b>3 018</b>	<b>185 595</b>	<b>58 017</b>	<b>1 439 711</b>

ner kronor. Detta innebär att kongressens krav på eget kapital är tillgodosett.

Nedan redovisas marknadsvärdet av LO-koncernens tillgångar såsom justerat eget kapital. Det justerade egna kapitalet är beräknat som koncernens redovisade egna kapital justerat med skillnaden mellan det bokförda värdet och marknadsvärdet av byggnader och mark samt kortfristiga placeringar. Hänsyn har tagits till minoritetens andel och latent skatt. Eventuellt övervärde av andelar i intresseföretag har inte beaktats. Marknadsvärden för byggnader och

mark följer av koncernens redovisningsprinciper som redovisas i not 12.

### Hållbarhet

LO upprättar sedan 2017 en separat hållbarhetsrapport (se sidorna 37–52) som upprättas i enlighet med årsredovisningslagens krav. Hållbarhetsrapporten offentliggörs på hemsidan lo.se samma dag som årsredovisningen offentliggörs.

## LOs utveckling av eget kapital 2021–2017 (moderföreningen)

Tkr	2021	2020	2019	2018	2017
<b>Bundet eget kapital</b>					
Bundna reserver	1 193 081	1 193 081	1 193 081	1 193 081	1 193 081
<b>Fritt eget kapital</b>					
Balanserad vinst	185 595	172 108	153 021	169 434	125 712
Reserverade medel	3 018	4 093	4 993	5 893	7 675
Årets resultat	58 017	12 412	18 187	-17 313	41 940
<b>Summa eget kapital</b>	<b>1 439 711</b>	<b>1 381 694</b>	<b>1 369 282</b>	<b>1 351 095</b>	<b>1 368 408</b>

## LO-koncernens justerade egna kapital 2021–2017

Tkr	2021	2020	2019	2018	2017
<b>Eget kapital</b>	3 187 696	3 057 129	3 122 801	2 971 015	2 725 092
Övervärde fastigheter	4 853 039	4 696 151	4 562 894	3 536 926	2 682 446
avgår minoritet	-1 756 368	-1 678 431	-1 672 382	-1 373 321	-1 017 769
Övervärde korta placeringar	402 366	294 241	225 835	112 507	512 735
<b>Summa övervärde före skatt</b>	<b>3 499 037</b>	<b>3 311 961</b>	<b>3 116 347</b>	<b>2 276 112</b>	<b>2 177 412</b>
Skatt 20,6 % (21,4 %)	-720 802	-682 264	-666 898	-500 745	-479 031
<b>Justerat eget kapital efter skatt</b>	<b>5 965 931</b>	<b>5 686 826</b>	<b>5 572 250</b>	<b>4 746 382</b>	<b>4 423 474</b>

### Koncernen

LO såg under 2014 över sin organisation och verksamhet i syfte att få en tydligare struktur och en bättre styrning. Uppdelning i facklig verksamhet och näringsverksamhet genomfördes genom att i princip samtliga affärsdrivna dotterbolag allokerades in under Bantorget Förvaltning AB (org nr 556057-7388).

Landsorganisationen är på balansdagen moderföretag till följande dotterföretag: Bantorget Förvaltning AB (100 %) samt LO-TCO Rättskydd AB org nr 556150-9257 (90 %).

Bantorget Förvaltning AB är i sin tur moderföretag till Bantorget Egendom AB (100 %), Bantorget Redovisning AB org nr 556638-0464 (100 %), Bantorget Grafiska AB org nr 556987-6740 (100 %), Responsible Investors Alliance Sweden AB org nr 559106-4778 (100 %) och RICERT AB org nr 559106-4729 (100 %).

### Resultat och ställning

Koncernen har under året omsatt 759,6 mkr (888,9 mkr) och redovisar ett resultat före skatt med 229,3 mkr (-23,1 mkr). Resultatet från fi-

## LO-koncernens resultat 2021–2017

Tkr	2021	2020	2019	2018	2017
Facklig verksamhet	-72 366	-83 035	-64 197	-95 788	-40 872
Fastighetsförvaltning	114 364	111 560	118 500	101 543	97 779
Hotell och konferensverksamhet	2 108	-5 237	6 032	16 069	7 687
Juridisk verksamhet	-6 110	1 629	-5 872	-626	9 911
Övrigt tryckeri, ekonomiservice m.m.	-802	6	453	-96	466
Övrig verksamhet	-10 981	-18 402	-7 390	-11 019	2 558
Finansnetto	203 123	-29 609	205 934	366 994	36 676
<b>Resultat efter finansiella poster</b>	<b>229 336</b>	<b>-23 088</b>	<b>253 460</b>	<b>377 077</b>	<b>114 205</b>
Skatt	-45 285	-15 955	-58 878	-105 736	-29 073
<b>Årets resultat</b>	<b>184 051</b>	<b>-39 043</b>	<b>194 582</b>	<b>271 341</b>	<b>85 132</b>

nansiella investeringar uppgick till 186,6 mkr (-29,6 mkr). Årets resultat uppgår till 184,1 mkr (-39,0 mkr).

### Fastighetsförvaltning

*Bantorget Egendom AB* är moderföretag för fastighetsbolagen och har till uppgift att äga och förvalta fastigheter genom hel- och delägda dotterföretag samt intresseföretag. Fastighetsportföljen består av kommersiella fastigheter, bostäder och hotell. Markutveckling bedrivs i två markområden i Stockholms omnejd med syfte att exploatera dessa till planlagd kvartersmark. Koncernens omsättning uppgick till 325,2 mkr (322,1 mkr) och årets resultat hänförligt till moderbolagets ägare blev 103,4 mkr (22,4 mkr).

### Finansförvaltning

*Bantorget Förvaltning AB* bedriver nu, efter fusion 2020, den förvaltning av värdepapper som tidigare bedrivits i dotterbolaget Bantorget Finans AB.

De finansiella tillgångarna utgörs i huvudsak av andelar i värdepappersfonder. Bolaget har i sitt placeringsreglemente definierat och

tydliggjort de risker bolaget avser att ta i sin finansförvaltning och balanserat dessa genom god diversifiering. Ett led i diversifieringen är att bolaget har både ränte- och aktieportföljer. Under året har det gjorts ytterligare placeringar i private equity.

Bolaget utsätts i sin finansförvaltning för finansiella risker vilket inkluderar förändringar i priser på såväl aktie- som räntemarknad. I ränteförvaltningen exponeras även bolaget för motpartsrisk (kreditrisk). I samband med att en betydande del av aktieexponeringen är mot utlandet inkluderas även valutarisk.

Bolaget beaktar alltid den etiska aspekten i sin placeringsverksamhet. Bolaget utesluter investeringar hos förvaltare eller i fonder som förknippas med oacceptabla arbetsförhållanden, kriminell verksamhet, pornografi, miljöförstöring eller bristande produktsäkerhet. Bolagets ägande ska baseras på de universella värderingar som uttrycks i FNs allmänna förklaringar om de mänskliga rättigheterna samt FNs konvention om medborgerliga och politiska rättigheter (1966) samt FNs konvention om ekonomiska, sociala och kulturella rättigheter (1966). Den



Internationella Arbetstagarorganisationen ILOs konventioner är vägledande för all placeringsverksamhet. Som ett led i att säkerställa hållbara investeringar är bolaget också licensierat i enlighet med ESG-branschstandarden ESG4Real.

Totalavkastningen för portföljen uppgår för 2021 till 16 procent.

Marknadsvärdet uppgick den 31 december 2021 till 1 609 mkr att jämföras med 1 691 mkr vid årets ingång.

### **Dotterföretagen**

*LO-TCO Rättskydd AB* ägs till största delen av LO och resterande del ägs av TCO. Bolaget tillhandahåller juridisk service i huvudsak inom området arbetsrätt till LO och TCO med anslutna förbund. Därigenom bereds närmare 3 miljoner medlemmar möjlighet till rättshjälp. Bolagets nettoomsättning uppgick till 58,6 mkr (62,9 mkr). Årets resultat uppgick till -5,6 mkr (1,6 mkr). Av bolagets nettoomsättning avser 2,0 procent (2,5 %) LO.

*Bantorget Förvaltning AB* är moderbolag i den affärsdrivande koncernen och svarar därmed för att LOs insyn och påverkan i koncernen säkerställs via styrelsernas uppdrag och åiterrapportering. Bolagets nettoomsättning uppgick till 10,2 mkr (10,3 mkr). Årets resultat uppgick till 186,1 mkr (33,6 mkr).

*Responsible Investors Alliance Sweden AB*, som ägs av Bantorget Förvaltning AB, inledde sin verksamhet under 2018. Sedan starten har införsäljning skett till drygt 150 kapitalägare och kapitalförvaltare i syfte att etablera ESG4Real, utvecklat i ett samarbete mellan LO genom Bantorget Förvaltning och den Holländska Landsorganisationen FNV, som branschens egen standard för ansvarsfulla investeringar. Vid årets slut fanns det tio stycken medlemmar i föreningen Responsible Investors Alliance International i form av fem kapitalägare och fem kapitalförvaltare.

## LO-koncernens resultaträkning (tkr)

		2021-01-01– 2021-12-31	2020-01-01– 2020-12-31
<b>Verksamhetens intäkter</b>	<b>2</b>		
Förbundsavgifter		257 798	257 743
Övriga intäkter	6	501 789	631 155
		<b>759 587</b>	<b>888 898</b>
<b>Verksamhetens kostnader</b>			
Råvaror och förnödenheter		-27 863	-24 325
Externa kostnader	5, 6	-431 390	-556 695
Personalkostnader	3, 4	-277 606	-275 507
Av- och nedskrivningar	11, 12, 13	-65 096	-65 341
Resultat försäljning intresseföretag		47 431	0
Andel i intresseföretags resultat efter skatt		21 150	39 491
		<b>-733 374</b>	<b>-882 377</b>
<b>Verksamhetens resultat</b>	<b>2</b>	<b>26 213</b>	<b>6 521</b>
<b>Resultat från finansiella investeringar</b>			
Resultat från övriga värdepapper och fordringar som är anläggningstillgångar	7	46 352	-70 776
Övriga ränteintäkter och liknande resultatposter	8	176 755	62 978
Räntekostnader och liknande resultatposter		-19 984	-21 811
		<b>203 123</b>	<b>-29 609</b>
<b>Resultat efter finansiella poster</b>		<b>229 336</b>	<b>-23 088</b>
Skatt	10	-45 285	-15 955
<b>Årets resultat</b>		<b>184 051</b>	<b>-39 043</b>
Hänförligt till:			
Moderföretagets ägare		162 691	-61 961
Minoritetsintresse		21 360	22 918

## LO-koncernens balansräkning (tkr)

		2021-12-31	2020-12-31
<b>Tillgångar</b>			
<b>Anläggningstillgångar</b>			
<b>Immateriella anläggningstillgångar</b>	11		
Balanserade utgifter för forsknings- och utvecklingsarbeten och liknande arbeten		2 570	3 255
Goodwill		235	989
		<b>2 805</b>	<b>4 244</b>
<b>Materiella anläggningstillgångar</b>			
Byggnader och mark	12	1 355 461	1 391 220
Inventarier	13	77 541	94 971
Pågående nyanläggningar	14	14 621	45 480
		<b>1 447 623</b>	<b>1 531 671</b>
<b>Finansiella anläggningstillgångar</b>			
Andelar i intresseföretag	16	870 409	892 144
Fordringar hos intresseföretag		15 200	34 677
Andra långfristiga värdepappersinnehav	17	156 272	75 824
Uppskjutna skattefordringar	25	801	5 165
Andra långfristiga fordringar	18	28 121	56 566
		<b>1 070 803</b>	<b>1 064 376</b>
<b>Summa anläggningstillgångar</b>		<b>2 521 231</b>	<b>2 600 291</b>
<b>Omsättningstillgångar</b>			
<b>Varulager m.m.</b>			
Råvaror och förnödenheter		787	898
Färdiga varor och handelsvaror		542	654
		<b>1 329</b>	<b>1 552</b>
<b>Kortfristiga fordringar</b>			
Kundfordringar		34 255	21 526
Skattefordran		28 225	19 948
Övriga fordringar		48 581	40 611
Förutbetalda kostnader och upplupna intäkter	19	48 887	64 170
		<b>159 948</b>	<b>146 255</b>
<b>Kortfristiga placeringar</b>	20	<b>1 206 338</b>	<b>1 396 298</b>
Kassa och bank		631 344	289 210
<b>Summa omsättningstillgångar</b>		<b>1 998 959</b>	<b>1 833 315</b>
<b>Summa tillgångar</b>		<b>4 520 190</b>	<b>4 433 606</b>

## LO-koncernens balansräkning (tkr)

		2021-12-31	2020-12-31
<b>Eget kapital och skulder</b>			
<b>Eget kapital</b>			
<i>Bundet eget kapital</i>			
Bundna reserver		1 193 081	1 193 081
<i>Fritt eget kapital</i>			
Ändamålsbestämda medel	21	3 018	4 093
Balanserad vinst		1 991 597	1 859 955
<b>Summa eget kapital hänförligt till moderföretagets koncern</b>		<b>3 187 696</b>	<b>3 057 129</b>
<i>Minoritetsintressen</i>		<b>274 897</b>	<b>260 162</b>
<b>Summa eget kapital</b>		<b>3 462 593</b>	<b>3 317 291</b>
<b>Avsättningar</b>			
Avsättningar för pensioner och liknande förpliktelser	23	49 349	54 665
Avsättningar för uppskjuten skatt	25	65 474	69 350
Övriga avsättningar	24	215	411
<b>Summa avsättningar</b>		<b>115 038</b>	<b>124 426</b>
<b>Långfristiga skulder</b>			
Skulder till kreditinstitut	26	664 875	647 736
Övriga långfristiga skulder	27	0	77 975
<b>Summa långfristiga skulder</b>		<b>664 875</b>	<b>725 711</b>
<b>Kortfristiga skulder</b>			
Skulder till kreditinstitut	27	11 596	3 200
Förskott från kunder		12 375	10 584
Leverantörsskulder		61 554	52 466
Skatteskuld		53 421	25 947
Övriga skulder		45 742	55 212
Upplupna kostnader och förutbetalda intäkter	29	92 996	118 769
<b>Summa kortfristiga skulder</b>		<b>277 684</b>	<b>266 178</b>
<b>Summa eget kapital och skulder</b>		<b>4 520 190</b>	<b>4 433 606</b>



## LO-koncernen kassaflödesanalys (tkr)

	2021-01-01– 2021-12-31	2020-01-01– 2020-12-31
<b>Den löpande verksamheten</b>		
Rörelseresultat före finansiella poster	26 213	6 521
Justering för avskrivningar	65 096	65 341
Justering för övriga poster som inte ingår i kassaflödet, m.m.	-54 988	-40 576
	<b>36 321</b>	<b>31 286</b>
Erhållen ränta	769	3 562
Erhållna utdelningar	23 260	13 565
Erlagd ränta	-19 984	-21 811
Betald skatt	-34 265	-37 902
	<b>6 101</b>	<b>-11 300</b>
Ökning/minskning varulager	-553	386
Ökning/minskning kundfordringar	-18 781	12 826
Ökning/minskning övriga kortfristiga fordringar	27 044	3 272
Ökning/minskning leverantörsskulder	13 366	-47 055
Ökning/minskning övriga kortfristiga rörelseskulder	-23 557	63 909
<b>Kassaflöde från den löpande verksamheten</b>	<b>3 620</b>	<b>22 038</b>
<b>Investeringsverksamheten</b>		
Investeringar i immateriella anläggningstillgångar	0	-2 728
Investeringar i materiella anläggningstillgångar	-54 564	-98 286
Sålda dotterbolag	74 559	0
Investeringar i intressebolag	-570	-2 510
Sålda intressebolag	77 073	0
Placeringar i övriga finansiella anläggningstillgångar	-56 218	-9 862
Avyttring/amorteringar av övriga finansiella anläggningstillgångar	4 215	4 704
Ökning/minskning kortfristiga finansiella placeringar och fordringar	346 901	140 374
<b>Kassaflöde från investeringsverksamheten</b>	<b>391 396</b>	<b>31 692</b>
<b>Finansieringsverksamheten</b>		
Upptagna lån	60 000	81 964
Amortering av skuld	-83 361	0
Ökning/minskning av kortfristiga finansiella skulder	0	-3 200
Utdelning/tillskott till/från minoritet	-30 238	-30 764
<b>Kassaflöde från finansieringsverksamheten</b>	<b>-53 599</b>	<b>48 000</b>
<b>Årets kassaflöde</b>	<b>341 417</b>	<b>101 730</b>
<b>Likvida medel vid årets början</b>	<b>289 210</b>	<b>187 512</b>
<b>Kursdifferenser och andra värdeförändringar i likvida medel</b>	<b>716</b>	<b>-32</b>
<b>Differens som måste fördelas manuellt</b>	<b>0</b>	<b>0</b>
<b>Likvida medel vid årets slut</b>	<b>631 343</b>	<b>289 210</b>

## LO moderföretagets resultaträkning (tkr)

		2021-01-01– 2021-12-31	2020-01-01– 2020-12-31
<b>Fackliga verksamhetens intäkter och kostnader</b>			
Förbundsavgifter		257 798	257 743
Bidrag		89 819	215 412
Övriga intäkter		10 650	10 826
<b>Summa fackliga verksamhetens intäkter</b>	33	<b>358 267</b>	<b>483 981</b>
<b>Fackliga verksamhetens kostnader</b>			
Avgifter och anslag till andra organisationer		-36 536	-36 541
Externa kostnader	5, 6	-249 315	-380 632
Personalkostnader	3, 4	-139 312	-143 433
Avskrivningar enligt plan		-5 470	-6 410
<b>Summa fackliga verksamhetens kostnader</b>	33	<b>-430 633</b>	<b>-567 016</b>
<b>Fackliga verksamhetens resultat</b>		<b>-72 366</b>	<b>-83 035</b>
<b>Resultat från fastighetsförvaltningen</b>			
Hysesintäkter		14 546	14 939
Externa kostnader	5, 6	-5 307	-3 517
Avskrivningar enligt plan		-1 841	-2 218
<b>Resultat från fastighetsförvaltning</b>		<b>7 398</b>	<b>9 204</b>
<b>Resultat från finansiella investeringar</b>			
Resultat från andelar i koncernföretag		125 000	85 000
Resultat från övriga värdepapper och fordringar som är anläggningstillgångar	7	558	5 138
Övriga ränteintäkter och liknande resultatposter	8	0	7
Nedskrivning av aktier i intresseföretag		0	-2 500
Räntekostnader och liknande resultatposter		-2	-2
<b>Resultat från finansiella investeringar</b>		<b>125 556</b>	<b>87 643</b>
<b>Resultat efter finansiella poster</b>		<b>60 588</b>	<b>13 812</b>
Bokslutsdispositioner	9	0	0
Skatt	10	-2 571	-1 400
<b>Årets resultat</b>		<b>58 017</b>	<b>12 412</b>

## LO moderföretagets balansräkning (tkr)

		2021-12-31	2020-12-31
<b>Tillgångar</b>			
<b>Anläggningstillgångar</b>			
<b>Materiella anläggningstillgångar</b>			
Byggnader och mark	12	92 898	93 853
Inventarier	13	18 792	18 832
Pågående nyanläggningar	14	0	172
		<b>111 690</b>	<b>112 857</b>
<b>Finansiella anläggningstillgångar</b>			
Andelar i koncernföretag	15	1 267 836	1 267 836
Andelar i intresseföretag	16	90 714	90 364
Andra långfristiga värdepappersinnehav	17	0	0
Andra långfristiga fordringar	18	300	300
		<b>1 358 850</b>	<b>1 358 500</b>
<b>Summa anläggningstillgångar</b>		<b>1 470 540</b>	<b>1 471 357</b>
<b>Omsättningstillgångar</b>			
<b>Kortfristiga fordringar</b>			
Kundfordringar		23 248	7 968
Skattefordran		8 494	8 603
Övriga fordringar		240	221
Förutbetalda kostnader och upplupna intäkter	19	11 711	17 650
		<b>43 693</b>	<b>34 442</b>
<b>Kassa och bank</b>		63 085	65 344
<b>Summa omsättningstillgångar</b>		<b>106 778</b>	<b>99 786</b>
<b>Summa tillgångar</b>		<b>1 577 318</b>	<b>1 571 143</b>

## LO moderföretagets balansräkning (tkr)

		2021-12-31	2020-12-31
<b>Eget kapital och skulder</b>			
<b>Eget kapital</b>			
Bundet eget kapital enligt kongressbeslut		1 193 081	1 193 081
Ändamålsbestämda medel	21	3 018	4 093
Balanserat kapital		185 595	172 108
Årets resultat		58 017	12 412
<b>Summa eget kapital</b>		<b>1 439 711</b>	<b>1 381 694</b>
<b>Obeskattade reserver</b>	22	<b>0</b>	<b>0</b>
<b>Avsättningar</b>			
Avsättningar för pensioner och liknande förpliktelser	23	47 672	51 528
Avsättning för uppskjuten skatt	25	247	255
<b>Summa avsättningar</b>		<b>47 919</b>	<b>51 783</b>
<b>Kortfristiga skulder</b>			
Leverantörsskulder		30 242	29 427
Skulder till koncernföretag		2 700	4 605
Övriga skulder		8 514	12 163
Upplupna kostnader och förutbetalda intäkter	29	48 232	91 471
<b>Summa kortfristiga skulder</b>		<b>89 688</b>	<b>137 666</b>
<b>Summa eget kapital och skulder</b>		<b>1 577 318</b>	<b>1 571 143</b>



## LO moderföretagets kassaflödesanalys (tkr)

	2021-01-01– 2021-12-31	2020-01-01– 2020-12-31
<b>Den löpande verksamheten</b>		
Rörelseresultat före finansiella poster	-64 968	-73 831
Justeringar för avskrivningar	7 311	8 628
Justeringar för övriga poster som inte ingår i kassaflödet, m.m.	-3 857	1 684
	<b>-61 514</b>	<b>-63 519</b>
Erhållen ränta	0	7
Erhållna utdelningar	125 058	85 055
Erlagd ränta	-2	-2
Betald inkomstskatt	-2 469	29 150
	<b>61 073</b>	<b>50 691</b>
Ökning/minskning kundfordringar	-15 280	6 574
Ökning/minskning övriga kortfristiga fordringar	5 920	6 946
Ökning/minskning leverantörsskulder	-1 090	-68 600
Ökning/minskning övriga kortfristiga rörelseskulder	-46 888	58 042
<b>Kassaflöde från den löpande verksamheten</b>	<b>3 735</b>	<b>53 653</b>
<b>Investeringsverksamheten</b>		
Investeringar i materiella anläggningstillgångar	-6 144	-11 283
Sålda dotterbolag	0	5 083
Investeringar i intressebolag	-350	-2 522
Sålda intressebolag	500	0
<b>Kassaflöde från investeringsverksamheten</b>	<b>-5 994</b>	<b>-8 722</b>
<b>Finansieringsverksamheten</b>		
<b>Kassaflöde från finansieringsverksamheten</b>	<b>0</b>	<b>0</b>
<b>Årets kassaflöde</b>	<b>-2 259</b>	<b>44 931</b>
Likvida medel vid årets början	65 344	20 413
Likvida medel vid årets slut	63 085	65 344

## Noter (tilläggsupplysningar)

### Not 1 Redovisnings- och värderingsprinciper

Års- och koncernredovisningarna upprättas med tillämpning av årsredovisningslagen och Bokföringsnämndens allmänna råd BFNAR 2012:1 Årsredovisning och koncernredovisning (K3). Principerna är oförändrade jämfört med föregående år.

#### *Koncernredovisning*

Landsorganisationen i Sverige (LO) upprättar koncernredovisning. Företag där LO innehar majoriteten av rösterna på bolagsstämman och företag där LO genom avtal har ett bestämmande inflytande klassificeras som dotterföretag och konsolideras i koncernredovisningen. Uppgifter om koncernföretag finns i noten om finansiella anläggningstillgångar. Dotterföretagen inkluderas i koncernredovisningen från och med den dag då det bestämmande inflytandet överförs till koncernen. De exkluderas ur koncernredovisningen från och med den dag då det bestämmande inflytandet upphör. Koncernens bokslut är upprättat enligt förvärvsmetoden. Förvärvstidpunkten är den tidpunkt då det bestämmande inflytandet erhålls. Identifierbara tillgångar och skulder värderas inledningsvis till verkliga värden vid förvärvstidpunkten. Minoritetens andel av de förvärvade nettotillgångarna värderas till verkligt värde. Mellanhavanden mellan koncernföretag elimineras i sin helhet. Dotterföretag i andra länder upprättar sin årsredovisning i utländsk valuta. Vid konsolideringen omräknas posterna i dessa företags balans- och resultaträkningar till balansdagskurs respektive avistakurs. De valutakursdifferenser som uppkommer redovisas i ackumulerade valutakursdifferenser i koncernens eget kapital.

#### *Intresseföretag*

Som intresseföretag betraktas de företag som inte är dotterföretag men där moderföretaget direkt eller indirekt innehar minst 20 procent av rösterna för samtliga andelar. Andelar i in-

tesseföretag redovisas i koncernredovisningen till kapitalandelsmetoden och i moderföretag och enskilt dotterföretag till anskaffningsvärdemetoden.

#### *Utländska valutor*

Beträffande värdering av transaktioner och balansposter när valutasäkring tillämpas, se avsnittet om finansiella instrument, underrubriken dokumenterade säkringar av finansiella skulder i utländsk valuta.

#### *Intäkter*

Moderföretagets och koncernens intäkter redovisas till det verkliga värdet av det som erhållits eller kommer att erhållas.

#### *Medlemsintäkter*

Medlemsavgifter redovisas enligt bokföringsmässiga grunder och beräknas enligt stadgar, kongressbeslut och beslut i representantskap. Till grund ligger förbundens medlemsintäkter och medlemsantal.

#### *Bidrag och anslag*

Bidrag redovisas som intäkt när villkoren för att erhålla bidraget har uppfyllts. Erhållna bidrag redovisas som skuld till dess villkoren för att erhålla bidraget uppfylls. Bidrag som erhållits för att täcka vissa kostnader (till exempel för administration) redovisas samma räkenskapsår som den kostnad bidraget är avsett att täcka. Bidrag som hänför sig till en anläggningstillgång minskar anskaffningsvärdet. Erhållna bidrag värderas till det verkliga värdet av den tillgång som organisationen fått eller kommer att få.

#### *Juridiska tjänster*

För tjänsteuppdrag avseende juridiska tjänster till fast pris redovisas de inkomster och utgifter som är hänförliga till ett utfört tjänsteuppdrag som intäkt respektive kostnad i förhållande till uppdragets färdigställandegrad på balansdagen (successiv vinstavräkning). Ett uppdrags färdig-

ställandegrad bestäms genom att nedlagda utgifter på balansdagen jämförs med beräknade totala utgifter. I de fall utfallet av ett uppdrag inte kan beräknas på ett tillförlitligt sätt, redovisas intäkter endast i den utsträckning som motsvaras av de uppkomna uppdragsutgifter som sannolikt kommer att ersättas av beställaren. En befarad förlust på ett uppdrag redovisas omgående som kostnad. För tjänsteuppdrag på löpande räkning redovisas inkomsten som är hänförlig till ett utfört tjänsteuppdrag som intäkt i takt med att arbete utförs och material levereras eller förbrukas.

#### *Hysesintäkter*

Hysesintäkter periodiseras i enlighet med hyresavtal och intäktsredovisas i den period utnyttning sker. Intäkterna redovisas netto exklusive mervärdesskatt. I tillämpliga fall ingår tjänster som bolaget tillhandahåller såsom el och värme. Förskottsbetalda hyror redovisas som förutbetalda hyresintäkter.

#### *Konferens och rekreation*

Koncernen äger och förvaltar en hotell- och konferensanläggningar belägen i Italien. Försäljning av hotelltjänster och konferensintäktsredovisas i sin helhet när tjänsten utförts.

#### *Finansiella intäkter*

Koncernen har finansiella intäkter i form av utdelningar på kortfristiga placeringar, ränteutdelningar, realisationsvinster på köp och försäljningar av kortfristiga placeringar, resultat från andelar i handelsbolag och i förekommande fall försäljningar av andra finansiella anläggningstillgångar.

De finansiella intäkterna redovisas när rätten till dessa är säkerställd.

#### *Ersättningar till anställda*

Ersättningar till anställda i koncernen utgörs av lön, sociala avgifter, betald semester, betald sjukfrånvaro, sjukvård. Ersättningar redovisas

som en kostnad och en skuld då det finns en legal eller informell förpliktelse att betala ut en ersättning.

#### *Pensionsförpliktelser*

Koncernen har två pensionssystem, ett förmånsbestämt och ett premiebestämt. Båda pensionssystemen regleras i respektive gällande kollektivavtal. Koncernen är skyldig att löpande avsätta medel för det förmånsbaserade systemet till pensionsstiftelse.

Åtaganden som inte är avsatta i pensionsstiftelse redovisas som en avsättning i balansräkningen.

#### *Inkomstskatt*

Koncernen är inte skattskyldig för den fackliga verksamheten, däremot för den näringsverksamhet som bedrivs genom sin fastighets-, hotell-, konferensverksamhet och kapitalförvaltning.

Aktuella skatter värderas utifrån de skattesatser och skatteregler som gäller på balansdagen.

Uppskjutna skatter värderas utifrån de skattesatser och skatteregler som är beslutade före balansdagen. Uppskjuten skatteskuld avseende temporära skillnader som hänför sig till investeringar i dotterföretag redovisas inte i koncernredovisningen då moderföretaget i samtliga fall kan styra tidpunkten för återföring av de temporära skillnaderna och det inte bedöms sannolikt att en återföring sker inom överskådlig framtid.

Uppskjuten skattefordran avseende underkottsavdrag eller andra framtida skattemässiga avdrag redovisas i den utsträckning det är sannolikt att avdraget kan avräknas mot överskott vid framtida beskattning.

#### *Materiella anläggningstillgångar*

Materiella anläggningstillgångar redovisas till anskaffningsvärde minskat med avskrivningar. I anskaffningsvärdet ingår utgifter som direkt kan hänföras till förvärvet av tillgången. När

en komponent i en anläggningstillgång byts ut, utranteras eventuell kvarvarande del av den gamla komponenten och den nya komponentens anskaffningsvärde aktiveras.

I samband med fastighetsförvärv bedöms om fastigheten väntas ge upphov till framtida kostnader för rivning och återställande av platsen. I sådana fall görs en avsättning och anskaffningsvärdet ökas med samma belopp.

Realisationsvinst respektive realisationsförlust vid avyttring av en anläggningstillgång redovisas som Övrig rörelseintäkt respektive Övrig rörelsekostnad.

Materiella anläggningstillgångar skrivs av systematiskt över tillgångens bedömda nyttjandeperiod. När tillgångarnas avskrivningsbara belopp fastställs, beaktas i förekommande fall tillgångens restvärde. Avskrivningarna ingår i resultaträkningens poster Avskrivningar enligt plan/Av- och nedskrivningar. Koncernens mark har obegränsad nyttjandeperiod och skrivs inte av. Linjär avskrivningsmetod används för övriga typer av materiella tillgångar.

Följande avskrivningstider tillämpas:

Byggnader	Koncernen	Moderföretaget
Stommar	100–150 år	100 år
Fasader	20–50 år	50 år
Rör, tak, hissar	20–50 år	40 år
El, ventilation, fönster	10–50 år	30 år
Kök, bad, tvätt i bostadshus	20 år	..
Inre ytskikt i bostadshus	15 år	..
Inventarier	3–10 år	3–10 år
Byggnadsinventarier	5–40 år	..

När det finns en indikation på att en tillgångs värde minskat, görs en prövning av nedskrivningsbehov. Har tillgången ett återvinningsvärde som är lägre än det redovisade värdet, skrivs den ner till återvinningsvärdet. Vid bedömning av nedskrivningsbehov grupperas tillgångarna på de lägsta nivåer där det finns separata iden-

tifierbara kassaflöden (kassagenererande enheter). För tillgångar, andra än goodwill, som tidigare skrivits ned görs per varje balansdag en prövning av om återföring bör göras. I resultaträkningen redovisas nedskrivningar och återföringar av nedskrivningar i den funktion där tillgången nyttjas.

#### *Finansiella instrument*

Finansiella instrument redovisas i enlighet med reglerna i K3 kapitel 11, vilket innebär att finansiella instrument värderas utifrån anskaffningsvärde.

Finansiella instrument som redovisas i balansräkningen inkluderar värdepapper, kundfordringar och övriga fordringar, kortfristiga placeringar, leverantörsskulder och låneskulder. Instrumenten redovisas i balansräkningen när koncernen blir part i instrumentets avtalsmässiga villkor.

Finansiella tillgångar tas bort från balansräkningen när rätten att erhålla kassaflöden från instrumentet har löpt ut eller överförs och koncernen har överfört i stort sett alla risker och förmåner som är förknippade med äganderätten. Finansiella skulder tas bort från balansräkningen när förpliktelserna har reglerats eller på annat sätt upphört.

#### *Kundfordringar och övriga fordringar*

Fordringar redovisas som omsättningstillgångar med undantag för poster med förfallodag mer än 12 månader efter balansdagen, vilka klassificeras som anläggningstillgångar. Fordringar tas upp till det belopp som förväntas bli inbetalt efter avdrag för individuellt bedömda osäkra fordringar.

#### *Kortfristiga placeringar*

Värdepapper som är anskaffade med avsikt att innehas kortsiktigt redovisas inledningsvis till anskaffningsvärde och i efterföljande värderingar i enlighet med lägsta värdets princip till det lägsta av anskaffningsvärde och marknads-



värde. I posten kortfristiga placeringar ingår andelar i värdepappersfonder.

Räntebärande värdepapper, certifikat och bankdepositioner förvärvade i syfte att innehas till inlösningsstidpunkten värderas vid förvärvet till anskaffningsvärde. Skillnaden mellan anskaffningsvärde och inlösenvärde periodiseras så att räntan under innehavstiden är konstant. Övriga obligationer värderas till anskaffningsvärde. Alla transaktioner med värdepapper redovisas på affärsdagen.

#### *Andra långfristiga värdepappersinnehav*

Posten består huvudsakligen av aktier och andelar samt innehav av räntebärande tillgångar. Innehaven innehas på lång sikt. Tillgångar ingående i posten redovisas inledningsvis till anskaffningsvärde. I efterföljande redovisning värderas aktierna till anskaffningsvärde med bedömning av om nedskrivningsbehov föreligger. De räntebärande tillgångarna redovisas i efterföljande redovisning till upplupet anskaffningsvärde med tillämpning av effektivräntemetoden, minskat med eventuell reservering för värdeminskning.

#### *Värdepappersportföljer*

Koncernen har en värdepappersportfölj, bestående av andelar i värdepappersfonder med allokering mot aktier och räntor. Värdepappersfonderna ingår i posten kortfristiga placeringar i balansräkningen. För de instrument som ingår i någon av dessa tillämpas värderingsprincipen på portföljen som helhet. Det innebär att vid prövning av lägsta värdets princip samt prövning av nedskrivningsbehov avräknas orealiserade förluster mot orealiserade vinster inom respektive värdepappersfond.

#### *Låneskulder och leverantörsskulder*

Låneskulder och leverantörsskulder redovisas initialt till anskaffningsvärde efter avdrag för transaktionskostnader. Skiljer sig det redovisade beloppet från det belopp som ska återbeta-

las vid förfallotidpunkten periodiseras mellan skillnaden som räntekostnad över lånets löptid med hjälp av instrumentets effektivränta. Härigenom överensstämmer vid förfallotidpunkten det redovisade beloppet och det belopp som ska återbetalas.

#### *Derivatinstrument som ingår i säkringsredovisning*

Koncernen utnyttjar så kallade ränteswapar för att hantera ränterisken som uppstår vid upptagande av lån till rörlig ränta. För dessa transaktioner tillämpas normalt säkringsredovisning. När transaktionen ingås, dokumenteras förhållandet mellan säkringsinstrumentet och den säkrade posten, liksom även koncernens mål för riskhanteringen och riskhanteringsstrategin avseende säkringen. Koncernen dokumenterar också företagets bedömning, både när säkringen ingås och fortlöpande, av huruvida ränteswaparna som används i säkringstransaktioner i hög utsträckning är effektiva när det gäller att motverka förändringar i kassaflöden som är hänförliga till de säkrade posterna.

#### *Säkringsredovisningens upphörande*

Säkringsredovisningen avbryts om säkringsinstrumentet förfaller, säljs, avvecklas eller löses in, eller säkringsrelationen inte längre uppfyller villkoren för säkringsredovisning. Eventuellt resultat från en säkringstransaktion som avbryts i förtid redovisas omedelbart i resultaträkningen.

#### *Nedskrivningsprövning av finansiella anläggningstillgångar*

Vid varje balansdag bedömer koncernen om det finns någon indikation på nedskrivningsbehov i någon av de finansiella anläggningstillgångarna. Nedskrivning sker om värdenedgången bedöms vara bestående. Nedskrivning redovisas i resultaträkningsposten Resultat från övriga värdepapper och fordringar som är anläggningstillgångar. Nedskrivningsbehovet prövas individuellt för finansiella anläggningstillgångar som är väsentliga. Exempel på indikationer på ned-

skrivningsbehov är negativa ekonomiska omständigheter eller ogynnsamma förändringar i företag som koncernen har investerat i.

Nedskrivning för tillgångar värderade till upplupet anskaffningsvärde beräknas som skillnaden mellan tillgångens redovisade värde och nuvärdet av företagsledningens bästa uppskattning av de framtida kassaflödena diskonterade med tillgångens ursprungliga effektivränta. Om nedskrivning sker fastställs nedskrivningsbeloppet som skillnaden mellan det redovisade värdet och det högsta av verkligt värde med avdrag för försäljningskostnader och nuvärdet av framtida kassaflöden (som baseras på företagsledningens bästa uppskattning).

#### *Varulager*

Varulagret värderas till det lägsta av anskaffningsvärdet och nettoförsäljningsvärdet. Inku-ransrisker har därvid beaktats.

Anskaffningsvärdet fastställs med användning av först in, först ut-metoden (FIFU). För råvaror ingår alla utgifter som är direkt hänförliga till anskaffningen av varorna i anskaffningsvärdet. I egentillverkad produktion består anskaffningsvärdet av externa tillverkningskostnader med skäligt tillägg för interna tillverkningskostnader.

#### *Avsättningar*

Företaget gör en avsättning när det finns en legal eller informell förpliktelse och en tillförlitlig uppskattning av beloppet kan göras. Koncernen gör avsättningar för pensioner som inte är avsatta i pensionsstiftelse och redovisas därmed som en avsättning i balansräkningen. Avsättningar för omstrukturering görs när det föreligger en fastställd och utförlig omstruktureringsplan och berörda personer har informerats.

#### *Kassaflödesanalys*

Kassaflödesanalysen upprättas enligt indirekt metod. Vilket innebär att man börjar med resultat före finansiella poster och justerar för

poster som inte är kassaflödespåverkande: avskrivningar, nedskrivningar och skatt mm. Man får då fram kassaflödet från den löpande verksamheten före förändring av rörelsekapital. Som likvida medel klassificeras, förutom kassa- och banktillgodohavanden, kortfristiga placeringar som handlas på en öppen marknad till kända belopp.

#### *Moderföretagets redovisnings- och värderingsprinciper*

Samma redovisnings- och värderingsprinciper tillämpas i moderföretaget som i koncernen, förutom i de fall som anges nedan.

Förändringar av obeskattade reserver redovisas som bokslutsdispositioner i resultaträkningen. Obeskattade reserver redovisas med bruttobelopp i balansräkningen, inklusive den uppskjutna skatteskuld som är hänförlig till reserverna. Koncernbidrag redovisas som bokslutsdispositioner.

Aktier och andelar i dotterföretag redovisas till anskaffningsvärde efter avdrag för eventuella nedskrivningar. I anskaffningsvärdet ingår köpeskillingen som betalats för aktierna samt förvärvskostnader. Eventuella kapitaltillskott läggs till anskaffningsvärdet när de lämnas. Ut-delning från dotterföretag redovisas som intäkt.

Bundet eget kapital bestäms i enlighet med ett kongressbeslut år 2008 då LOs bundna egna kapital ska motsvara det belopp som fanns i rä-kenskaperna vid utgången år 1999 och värdesäkras genom att det genomsnittligt ska finnas tillgångar vars marknadsvärde minst är lika stora som det bundna egna kapitalet ökat med konsumentprisindex från basåret 2000.

#### *Uppskattningar och bedömningar*

LO-koncernen gör regelmässigt uppskattningar och bedömningar om framtiden. De uppskattningar för redovisningsändamål som blir följden av dessa kommer, definitionsmässigt, sällan att motsvara det verkliga resultatet. De uppskattningar och antaganden som innebär en

betydande risk för väsentliga justeringar i redovisade värden för tillgångar och skulder under nästkommande år behandlas i huvuddrag nedan.

#### *Pensionsförpliktelser*

LO har två pensionssystem, förmånsbestämt samt premiebestämt som regleras enligt kollektivavtal. LO är skyldig att löpande avsätta medel till pensionsstiftelse och premieinsättning. Vad gäller stiftelsen innebär det att från tid till annan ska stiftelsen innehålla tillgångar motsvarande den beräknade utfästelsen för såväl aktiva, pensionerade samt fribrev. Bedömningen av utfästelsernas storlek görs, för LOs räkning, av Kooperationens Pensionsanstalt KP/Folksam, vars metodik står under Finansinspek-

tionens överinseende. Denna värdering görs på samma sätt för de förpliktelser som är skuldförda i koncernens balansräkning.

#### *Byggnader och mark*

Samtliga förvaltningsfastigheter är värderade av oberoende värderingsman under de senaste två åren i enlighet med koncernens redovisningsprinciper som redovisas i not 12.

#### *Andelar i intresseföretag*

Några intresseföretag äger och förvaltar obebyggd mark där framtagande av detaljplan pågår. Vid bedömningen av värdet av obebyggd mark har såväl detaljplanerisk som marknadsrisk beaktats och något behov av nedskrivning bedöms inte föreligga.

## Not 2 Verksamhetens intäkter och verksamhetens resultat fördelat på rörelsegrenar

Verksamhetens intäkter fördelar sig på rörelsegrenar enligt följande:

	Koncernen	
	2021	2020
Facklig verksamhet	358 267	483 982
Fastigheter	193 916	206 286
Juridisk verksamhet	58 589	62 897
Hotell- och konferensverksamhet	153 034	139 854
Övrigt tryckeri, ekonomiservice med mera	20 435	25 273
Övrig verksamhet	12 566	12 277
Koncernelimineringar	-37 220	-41 671
<b>Summa</b>	<b>759 587</b>	<b>888 898</b>

Verksamhetens resultat fördelar sig på rörelsegrenar enligt följande:

	Koncernen	
	2021	2020
Facklig verksamhet	-72 366	-83 035
Fastigheter	121 195	116 375
Juridisk verksamhet	-6 110	1 652
Hotell- och konferensverksamhet	2 108	-5 237
Övrigt tryckeri, ekonomiservice med mera	-802	6
Övrig verksamhet	-10 983	-17 466
Koncernelimineringar	-6 829	-5 774
<b>Summa</b>	<b>26 213</b>	<b>6 521</b>



### Not 3 Löner, andra ersättningar och sociala kostnader

	2021		2020	
	Löner och andra ersättningar	Sociala kostnader (varav pensionskostnader)	Löner och andra ersättningar	Sociala kostnader (varav pensionskostnader)
LO	88 251	44 639 (12 245)	83 032	56 684 (24 278)
Dotterföretag	91 858	44 134 (13 745)	88 250	42 290 (13 471)
<b>Koncernen</b>	<b>180 109</b>	<b>88 773</b> <b>(25 990)</b>	<b>171 282</b>	<b>98 974</b> <b>(41 710)</b>
	<b>2021</b>		<b>2020</b>	
Övriga personalkostnader LO	6 422		3 717	
Övriga personalkostnader dotterföretag	2 303		1 534	
	<b>8 725</b>		<b>5 251</b>	
<b>Summa personalkostnader LO</b>	<b>139 312</b>		<b>143 433</b>	
<b>Summa personalkostnader koncernen</b>	<b>277 607</b>		<b>275 507</b>	

LO har två pensionssystem, förmånsbestämt samt premiebestämt som regleras enligt kollektivavtal. LO är skyldig att löpande avsätta medel till pensionsstiftelse och premieinsättning. Vad gäller stiftelsen innebär det att från tid till annan ska stiftelsen innehålla tillgångar motsvarande den beräknade utfästelsen för såväl aktiva, pensionerade samt fribrev. Av LOs avsättningar till pensionsstiftelse 2021 om 4,8 mkr (18,1) avser 20,7 mkr (28,2) pensionskostnader och -15,9 mkr (-10,1) finansiella poster beroende på stiftelsens avkastning. Total avsättning till premiebestämd pension är 7,5 mkr (6,2). Avkastningen i pensionsstiftelsen uppgick till 10,7 procent (4,6 %).

Av LOs avsättningar till pensionsstiftelse avser 2 043 tkr (2 976 tkr) gruppen styrelse och ledning. Avsättning till premiebaserad pension för gruppen styrelse och ledning har gjorts med 240 tkr (234 tkr). För dotterföretagens vd och ledning är avsättningar och andra pensionskostnader 2 021 tkr (2 011 tkr).

## Löner och andra ersättningar fördelade per befattningshavare och land

LO*	2021			2020		
	Avtalad lön	varav styrelse-arvode	Övriga anställda	Avtalad lön	varav styrelse-arvode	Övriga anställda
Karl-Petter Thorwaldsson, ordförande –juni 2020	0	0		639	139	
Susanna Gideonsson, ordförande juli 2020–	1 314	100		639	0	
Therese Guovelin, förste vice ordförande	1 126	184		1 096	72	
Berit Müllerström, andre vice ordförande –juni 2020	0	0		548	104	
Lisa Bengtsson, andre vice ordförande juli 2020–december 2021	1 126	24		548	0	
Torbjörn Johansson, avtalssekreterare	1 126	137		1 096	114	
	<b>4 692</b>	<b>445</b>	<b>84 004</b>	<b>4 567</b>	<b>429</b>	<b>78 894</b>
	Styrelse och vd	varav styrelse		Styrelse och vd	varav styrelse	
Dotterföretag Sverige	5 480	381	59 132	6 523	420	58 541
Dotterföretag utomlands						
Italien	3 287	359	23 218	2 831	371	20 355
<b>Koncernen totalt</b>	<b>13 459</b>	<b>1 185</b>	<b>166 354</b>	<b>13 921</b>	<b>1 220</b>	<b>157 790</b>

\* Avser lön till LOs kongressvalda ledning. Från och med kongressen 2012 avräknas eventuella styrelsearvoden.

Rätt till trygghetsersättning finns för LOs kongressvalda ledning. Funktionär som inte blir omvald för ny period eller avgår under mandatperioden kan efter beslut av LOs styrelse få trygghetsersättning. Trygghetsersättning utgår med 78 procent på den pensionsgrundande lön som funktionären hade vid avgången och uppräknas årligen med inkomstbasbeloppet. Trygghetsersättning utgår för funktionär som vid avgången har mer än tio år kvar till ordinarie pensionsålder under en tid av två år, mindre än tio år men mer än fem år kvar till ordinarie pensionsålder under en tid av tre år och för funktionär med mindre än fem år kvar till ordinarie pensionsålder under tiden fram till pension. Funktionär som uppbär trygghetsersättning är skyldig att stå till organisationens förfogande för lämpliga uppdrag under den tid och med den sysselsättningsgrad som motsvarar den utgående trygghetsersättningens storlek. Trygghetsersättningen ska samordnas med annan inkomst som för varje kalenderår överstiger två gånger det vid årets början gällande inkomstbasbeloppet.

Pensionsvillkor för LOs ledning regleras utifrån två pensionsavtal. Förmånsbestämt funktionärsavtal ger 78 procent av pensionsgrundande lön då funktionären uppnått avtalsenlig pensionsålder. Detta gäller fram till månaden under vilken vederbörande fyller 65 år. Från 65 års ålder utgår pension motsvarande 10 procent på lönedelar upp till 7,5 inkomstbasbelopp och på lönedelar över 7,5 inkomstbasbelopp utgår 78 procent. Premiebestämt funktionärsavtal med rörlig pensionsålder, med premier om 10,5 procent upp till 7,5 inkomstbasbelopp och 30 procent på lönedelar över 7,5 inkomstbasbelopp.

LOs ordförande Susanna Gideonsson och avtalssekreterare Torbjörn Johansson har förmånsbestämd pension 62 år, första vice ordförande Therese Guovelin har förmånsbestämd pension 60 år, LOs andra vice ordförande Lisa Bengtsson har premiebestämd pension.

Avgångsersättning till dotterföretagens verkställande direktörer utgår för Riva del Sole SpA med 24 månadslöner, för verkställande direktören i Bantorget Förvaltning AB och Bantorget Redovisning AB är avtalad uppsägningstid från företagets sida 12 månader och vid egen uppsägning 6 månader. I LO-TCO Rättsskydd AB samt RIA Sweden AB är motsvarande avtal 6 månaders ömsesidig uppsägningstid.

#### Not 4 Medelantal anställda

	2021		2020	
	Antal anställda	Varav kvinnor	Antal anställda	Varav kvinnor
Moderföretaget	133	54 %	132	46 %
Dotterföretag				
Sverige	113	57 %	108	56 %
Italien	81	53 %	73	53 %
Totalt i dotterföretag	194	0 %	181	55 %
Koncernen totalt	327	0 %	313	51 %

#### Könsfördelning ledande befattningshavare

	Koncernen 2021		Koncernen 2020	
	män	kvinnor	män	kvinnor
Styrelseledamöter	31	23	33	26
Organisationens ledning	11	9	9	11

#### Not 5 Ersättning till revisorerna

	Koncernen		LO	
	2021	2020	2021	2020
PwC				
Revisionsuppdraget	2 966	3 361	1 357	1 355
Revisionsverksamhet utöver revisionsuppdraget	890	1 053	657	887
Skatterådgivning	0	0	0	0
Övriga tjänster	4	10	0	0
<b>Summa</b>	<b>3 860</b>	<b>4 424</b>	<b>2 014</b>	<b>2 242</b>
Övriga revisorer				
Revisionsuppdraget	254	262	0	0
<b>Summa</b>	<b>254</b>	<b>262</b>	<b>0</b>	<b>0</b>

## Not 6 Operationella leasingavtal

Under året betalda leasingavgifter avseende operationella leasingavtal uppgår i koncernen till 8 493 tkr (7 045 tkr) och i LO till 1 974 tkr (1 907 tkr).

I koncernens redovisning utgörs den operationella leasingen i allt väsentligt av hyrda lokaler, tryckeri-, IT- och kopieringsutrustning. Avtalen om hyra löper mellan fem och åtta år. Storleken på de framtida lokalhyrorna baseras på utvecklingen av konsumentprisindex.

Nominella värdet av avtalade framtida leasingavgifter avseende avtal (inklusive lokalhyresavtal) där återstående löptid överstiger ett år, fördelar sig enligt följande:

	Koncernen		LO	
	2021	2020	2021	2020
Förfaller till betalning inom 1 år	7 101	4 705	1 999	1 277
Förfaller till betalning senare än 1 år men inom 5 år	5 518	4 131	1 418	147
Förfaller till betalning senare än fem år	0	0	0	0
	<b>12 619</b>	<b>8 836</b>	<b>3 417</b>	<b>1 424</b>

Nominellt värde av framtida hyresintäkter där den återstående intäkten fördelar sig enligt följande:

	Koncernen		LO	
	2021	2020	2021	2020
Förfaller till betalning inom 1 år	181 403	177 980	10 497	13 289
Förfaller till betalning senare än 1 år men inom 5 år	377 760	307 386	13 496	20 011
Förfaller till betalning senare än fem år	76 880	65 820	0	0

Koncernen äger och förvaltar ett flertal fastigheter för långsiktig uthyrning och förvaltning.

## Not 7 Resultat från övriga värdepapper och fordringar som är anläggningstillgångar

	Koncernen		LO	
	2021	2020	2021	2020
Utdelningar	232	0	58	55
Realisationsresultat vid försäljningar	29 617	75	500	5 083
Resultat från andelar i handelsbolag	16 503	-2 592	0	0
Räntor	0	0	0	0
Kursdifferenser	0	0	0	0
Värderegleringar	0	-68 259	0	0
Realisationsresultat vid försäljning av fastighet	0	0	0	0
<b>Summa</b>	<b>46 352</b>	<b>-70 776</b>	<b>558</b>	<b>5 138</b>

## Not 8 Övriga ränteintäkter och liknande resultatposter

	Koncernen		LO	
	2021	2020	2021	2020
Utdelningar	23 028	13 565	0	0
Räntor	1 365	1 202	0	7
Kursdifferenser	475	8 835	0	0
Realisationsresultat vid försäljningar	151 487	39 376	0	0
Övriga finansiella intäkter	400	0	0	0
<b>Summa</b>	<b>176 755</b>	<b>62 978</b>	<b>0</b>	<b>7</b>



## Not 9 Bokslutsdispositioner

	LO	
	2021	2020
Skattemässiga dispositioner		
Förändring av periodiseringsfond	0	0
<b>Summa</b>	<b>0</b>	<b>0</b>

## Not 10 Skatt

	Koncernen		LO	
	2021	2020	2021	2020
Aktuell skatt	-50 433	-15 087	-2 578	-1 351
Uppskjuten skatt	5 148	-868	7	-49
<b>Skatt på årets resultat</b>	<b>-45 285</b>	<b>-15 955</b>	<b>-2 571</b>	<b>-1 400</b>

	Koncernen		LO	
	2021	2020	2021	2020
Redovisat resultat före skatt	229 336	-23 088	60 588	13 812
Skatt beräknad enligt gällande skattesats (20,6%/21,4 %)	-47 243	4 940	-12 481	-2 956
Skatteeffekt av ej skattepliktig facklig verksamhet	-14 907	-17 989	-14 907	-17 989
Skatt för HB/KB	0	0	0	0
Skatteeffekt av ej skattepliktiga intäkter	12 550	17 042	25 865	19 290
Skatteeffekt av ej avdragsgilla kostnader	-3 427	-20 717	0	0
Skatt hänförlig till tidigare års resultat	4 042	-327	46	255
Skatteeffekt av schablonränta på periodiseringsfond	-259	-101	0	0
Övrigt	1 898	1 197	-1 094	0
Skatteeffekt av förändrad skattesats	2 061	0	0	0
Effekt av utländska skattesatser.	0	0	0	0
<b>Redovisad skattekostnad</b>	<b>-45 285</b>	<b>-15 955</b>	<b>-2 571</b>	<b>-1 400</b>

**Not 11 Immateriella anläggningstillgångar**

	<b>Koncernen</b>	
	<b>2021</b>	<b>2020</b>
Ingående anskaffningsvärde	5 544	2 807
Anskaffningar	0	2 728
Försäljning	-1 350	0
Omklassificering	0	39
Omräkningsdifferenser	15	-30
Utgående ackumulerade anskaffningsvärden	4 209	5 544
Ingående avskrivningar	-1 300	-684
Årets avskrivningar	-1 038	-594
Försäljning	944	0
Omklassificering	0	-39
Omräkningsdifferenser	-10	17
Utgående ackumulerade avskrivningar	-1 404	-1 300
<b>Bokfört värde</b>	<b>2 805</b>	<b>4 244</b>

**Not 12 Byggnader och mark**

	Koncernen		LO	
	2021	2020	2021	2020
Ingående anskaffningsvärde	1 997 978	1 967 939	188 063	181 264
Anskaffning	32 503	39 853	2 866	6 799
Aktivering av ombyggnationer	0	0	0	0
Försäljning och utrangeringar	-74 927	-1 340	0	0
Omklassificering	36 828	19	0	0
Omräkningsdifferenser	4 103	-8 493	0	0
<b>Utgående ackumulerade anskaffningsvärden</b>	<b>1 996 485</b>	<b>1 997 978</b>	<b>190 929</b>	<b>188 063</b>
Ingående avskrivningar	-606 758	-572 833	-94 210	-90 169
Årets avskrivningar	-42 290	-46 066	-3 821	-4 041
Försäljning och utrangeringar	13 513	0	0	0
Nedskrivning	0	0	0	0
Omklassificering	-3 250	7 535	0	0
Omräkningsdifferenser	-2 239	4 606	0	0
<b>Utgående ackumulerade avskrivningar</b>	<b>-641 024</b>	<b>-606 758</b>	<b>-98 031</b>	<b>-94 210</b>
<b>Planenligt restvärde</b>	<b>1 355 461</b>	<b>1 391 220</b>	<b>92 898</b>	<b>93 853</b>
Varav bokfört värde fastigheter i Sverige	1 254 429	1 292 672	87 387	88 169
varav mark	345 743	347 692	1 740	1 740
varav byggnad	908 686	944 980	85 647	86 429
<b>Taxeringsvärden fastigheter i Sverige</b>	<b>2 718 804</b>	<b>2 752 323</b>	<b>323 749</b>	<b>323 749</b>

Fastigheternas bedömda marknadsvärde i koncernen uppgår till 6 208 mkr (5 952) ±10 procent. Samtliga fastigheter är värderade av oberoende värderingsman. Värdebedömningen av fastigheterna utgör en bedömning av fastigheternas värde inklusive tillhörande inventarier. Värderingarna har genomförts med erkända och accepterade värderingsmodeller.

Underlag för värderingen är uppgifter om lokalhyresavtal, vakanta lokaler, löpande drifts- och underhållskostnader samt utförda och planerade större underhållsåtgärder och investeringar. Värdebedömningarna grundas på kassaflödesanalyser beroende på prognoser över framtida betalningsströmmar samt på jämförelser och analys av genomförda köp av fastigheter inom respektive delmarknad, så kallad ortprisanalys.

Kassaflödesanalysen innebär en analys och värdering av de betalningsströmmar, driftöverskott, som fastighetsinnehavet förväntas ge upphov till under kalkylperioden som är fem år. Fastighetens värde beräknas som summan av nuvärdet av driftöverskotten samt nuvärdet av fastighetens bedömda restvärde vid kalkylperiodens slut. Kalkylräntan varierar beroende på belägenhet, statsobligationsräntan och övriga riskfaktorer.

### Not 13 Inventarier

	Koncernen		LO	
	2021	2020	2021	2020
Ingående anskaffningsvärde	301 844	287 498	46 427	43 548
Inköp	10 921	16 593	3 450	10 512
Försäljning och utrangeringar	-39 716	-9 287	0	-7 633
Omklassificering	3 522	14 747	0	0
Omräkningsdifferenser	3 688	-7 707	0	0
<b>Utgående ackumulerade anskaffningsvärden</b>	<b>280 259</b>	<b>301 844</b>	<b>49 877</b>	<b>46 427</b>
	Koncernen		LO	
	2021	2020	2021	2020
Ingående avskrivningar	-206 873	-196 945	-27 595	-30 594
Årets avskrivningar	-21 768	-18 681	-3 490	-4 587
Försäljning och utrangeringar	25 437	7 712	0	7 586
Omklassificering	3 250	-4 638	0	0
Omräkningsdifferenser	-2 764	5 679	0	0
Utgående ackumulerade avskrivningar	-202 718	-206 873	-31 085	-27 595
<b>Bokfört värde</b>	<b>77 541</b>	<b>94 971</b>	<b>18 792</b>	<b>18 832</b>

### Not 14 Pågående nyanläggningar och förskott avseende materiella anläggningstillgångar

	Koncernen		LO	
	2021	2020	2021	2020
Ingående balans	45 480	22 612	172	6 200
Under året nedlagda kostnader	11 140	41 840	0	172
Avyttringar/utrangeringar	-1 508	0	0	0
Omräkningsdifferenser	32	0	0	0
Under året genomförda omfördelningar	-40 524	-18 972	-172	-6 200
<b>Utgående balans</b>	<b>14 620</b>	<b>45 480</b>	<b>0</b>	<b>172</b>



## Not 15 Andelar i koncernföretag

	LO	
	2021	2020
Ingående anskaffningsvärde	936 238	940 188
Förvärv	0	0
Avyttring	0	-3 950
Resultat från handelsbolag	0	0
<b>Summa</b>	<b>936 238</b>	<b>936 238</b>
Ingående uppskrivningar	343 198	343 198
Avyttring	0	0
<b>Utgående ackumulerade uppskrivningar</b>	<b>343 198</b>	<b>343 198</b>
Ingående nedskrivningar	-11 600	-15 550
Förvärv	0	0
Avyttring under året	0	3 950
<b>Utgående ackumulerade nedskrivningar</b>	<b>-11 600</b>	<b>-11 600</b>
<b>Bokfört värde</b>	<b>1 267 836</b>	<b>1 267 836</b>

Koncernen	Org.nr	Säte	Kapitalandel
Brunnsvik Förvaltning AB	556737-3195	Stockholm	100 %
Bantorget Utveckling AB	556716-7167	Stockholm	100 %
Bantorget Egendom AB	556953-0040	Stockholm	100 %
Bantorget Förvaltning AB	556057-7388	Stockholm	100 %
Spaden Fastighets AB	556225-1230	Stockholm	75 %
Fastighetsbolaget Neårgniv AB	559131-0825	Stockholm	75 %
Bantorget Redovisning AB	556638-0464	Norrköping	100 %
Kungslagern Holding AB	556875-2694	Stockholm	51 %
Lagern 11 AB	556761-8037	Stockholm	51 %
HB Klockan	916501-8079	Stockholm	51 %
Klockans Garage AB	556640-8620	Stockholm	51 %
LO-TCO Rättsskydd AB	556150-9257	Stockholm	90 %
Strykjärnet i Norrköping HB	916694-5544	Norrköping	100 %
Riva del Sole (spa)	67520536	Italien	68 %
RICERT AB	559106-4729	Stockholm	100 %
Responsible Investors Alliance Sweden AB	559106-4778	Stockholm	100 %
Bantorget Näs AB	559172-2896	Stockholm	100 %

LO	Röstandel	Antal andelar aktier	Bokfört värde 2021	2020
Bantorget Förvaltning AB	100 %	250 000	1 258 360	1 258 360
LO-TCO Rättsskydd AB	90 %	63 000	9 476	9 476
<b>Summa</b>			<b>1 267 836</b>	<b>1 267 836</b>

## Not 16 Andelar i intresseföretag

	Koncernen		LO	
	2021	2020	2021	2020
Ingående anskaffningsvärde	958 507	915 358	99 864	97 342
Förvärv	570	2 522	350	2 522
Omklassificering	0	1 136	0	0
Resultat från intresseföretag	17 651	39 491	0	0
Transaktion minoritet	-10 814	0		
Avyttring	-75 993	0	0	0
<b>Utgående ackumulerat nominellt värde</b>	<b>889 921</b>	<b>958 507</b>	<b>100 214</b>	<b>99 864</b>
Ingående nedskrivningar	-66 363	-7 012	-9 500	-7 000
Årets nedskrivningar	0	-59 351	0	-2 500
Avyttring	46 851	0	0	0
<b>Utgående ackumulerade nedskrivningar</b>	<b>-19 512</b>	<b>-66 363</b>	<b>-9 500</b>	<b>-9 500</b>
<b>Utgående bokfört värde</b>	<b>870 409</b>	<b>892 144</b>	<b>90 714</b>	<b>90 364</b>
<b>Koncernen</b>		<b>Org.nr</b>	<b>Säte</b>	<b>andel</b>
Fairtrade Sverige AB		556554-0415	Stockholm	50,0 %
Folkets Hus i Stockholm Intressenter AB		556050-3103	Stockholm	49,6 %
Facket Medlemsförmåner i Sverige AB		556616-9404	Stockholm	25,0 %
LO Mediehus AB		556036-4613	Stockholm	29,0 %
Runö Fastigheter HB		969723-2107	Stockholm	39,6 %
Västerkulla Hotell Holding AB		556981-3214	Stockholm	49,5 %
Byggkultur Sverige AB		556170-7315	Stockholm	40,0 %
Bantorget Hyresbostäder AB		559085-6737	Stockholm	23,4 %
Fora AB		556541-8356	Stockholm	50,0 %
AMF Pensionsförsäkring AB		502033-2259	Stockholm	50,0 %
AFA Sjukförsäkringsaktiebolag		502033-0642	Stockholm	50,0 %
LOs Försäkringshandelsbolag		969655-5870	Stockholm	45,0 %
Kollektivavtalsinformation Sverige AB		559185-9052	Stockholm	25,0 %
Omnier AB		559204-3292	Ludvika	49,0 %
<b>LO</b>	<b>Röstandel</b>	<b>Antal andelar</b>	<b>Bokfört värde</b>	
		<b>aktier</b>	<b>2021</b>	<b>2020</b>
Fairtrade Sverige AB	50,0 %	2 000	1 575	1 575
Facket Medlemsförmåner i Sverige AB	25,0 %	250	250	250
LO Mediehus AB	29,0 %	1 450	290	290
Fora AB	50,0 %	500	0	0
AFA Livförsäkringsaktiebolag	50,0 %	5	..	0
AMF Pensionsförsäkring AB	50,0 %	150	0	0
AFA Sjukförsäkringsaktiebolag	50,0 %	350	0	0
LOs Försäkringshandelsbolag	45,0 %	45	88 214	88 214
Omnier AB	49,0 %	49	360	10
Kollektivavtalsinformation Sverige AB	25,0 %	25 000	25	25
			<b>90 714</b>	<b>90 364</b>

Koncernen	Röstandel	Antal andelar aktier	Bokfört värde	
			2021	2020
Fairtrade Sverige AB	50,0 %	2 000	11 352	11 025
Facket Medlemsförmåner i Sverige AB	25,0 %	250	2 111	2 035
LO Mediehus AB	29,0 %	1 450	5 916	4 725
Fora AB	50,0 %	500	0	0
AFA Livförsäkringsaktiebolag	50,0 %	5	..	0
AMF Pensionsförsäkring AB	50,0 %	150	0	0
AFA Sjukförsäkringsaktiebolag	50,0 %	350	0	0
LOs Försäkringshandelsbolag	45,0 %	45	88 214	88 214
Omnier AB	49,0 %	49	634	352
Kollektivavtalsinformation Sverige AB	25,0 %	12 500	180	178
Västerkulla Hotell Holding AB	49,5 %	24 750	285 253	275 510
Folkets Hus i Stockholm Intressenter AB	49,6 %	119 136	209 967	212 262
Byggkultur Sverige AB	40,0 %	1 920	19 078	19 164
Bantorget Hyresbostäder AB	23,4 %	25 000	247 630	249 549
Näsängen Utveckling AB	33,3 %	50 000	74	-62
SHH Landbolaget AB	25,0 %	125	..	29 192
Summa redovisas som Andelar i intresseföretag			<b>870 409</b>	<b>892 144</b>
Runö Fastigheter HB	39,6 %	400	-1 352	-17 855
Summa ingår i posten Övriga kortfristiga skulder			<b>-1 352</b>	<b>-17 855</b>
<b>Netto bokfört värde</b>			<b>869 057</b>	<b>874 289</b>

## Not 17 Andra långfristiga värdepappersinnehav

	Koncernen		LO	
	2021	2020	2021	2020
Ingående anskaffningsvärde	114 083	118 787	0	0
Förvärv	56 218	0	0	0
Omklassificering	28 438	0	0	0
Avyttring	-4 208	-4 704	0	0
<b>Utgående anskaffningsvärde</b>	<b>194 531</b>	<b>114 083</b>	<b>0</b>	<b>0</b>
Ingående nedskrivningar	-38 259	0	0	0
Avyttring	0	0	0	0
Nedskrivning	0	-38 259	0	0
Upplösning	0	0	0	0
<b>Utgående ackumulerade nedskrivningar</b>	<b>-38 259</b>	<b>-38 259</b>	<b>0</b>	<b>0</b>
<b>Utgående restvärde enligt plan</b>	<b>156 272</b>	<b>75 824</b>	<b>0</b>	<b>0</b>
	<b>Antal</b>	<b>Kvotvärde</b>	<b>Bokfört värde</b>	
<b>Moderföretagets innehav</b>			<b>2021</b>	<b>2020</b>
Gershedens Folkets Hus stödförening	100	10 000	0	0
Maison Syndicale Internationale	1 234	0	0	0
<b>Summa</b>			<b>0</b>	<b>0</b>
<b>Dotterföretagens innehav</b>	<b>Antal</b>	<b>Kvotvärde</b>	<b>2021</b>	<b>2020</b>
Aftonbladet Hierta AB	7 200	7 200	69 741	69 741
Riksbyggen ek förening	2 115	1 057	1 057	1 057
Placeringar i private equity-fonder			84 656	0
Övrigt			818	5 026
<b>Summa</b>			<b>156 272</b>	<b>75 824</b>
<b>Summa koncernen</b>			<b>156 272</b>	<b>75 824</b>

## Not 18 Andra långfristiga fordringar

	Koncernen		LO	
	2021	2020	2021	2020
Ingående nominellt värde	56 566	36 864	300	300
Tillkommande fordringar	0	9 862	0	0
Omklassificeringar	-28 438	9 840	0	0
Amorteringar, avgående fordringar	-7	0	0	0
<b>Utgående ackumulerat värde</b>	<b>28 121</b>	<b>56 566</b>	<b>300</b>	<b>300</b>



## Not 19 Förutbetalda kostnader och upplupna intäkter

	Koncernen		LO	
	2021	2020	2021	2020
Förutbetalda hyror	1 509	1 475	0	0
Upplupna ränteintäkter	996	1 325	0	0
Upplupna anslag	232	3 387	232	3 387
Upplupna intäkter	23 941	24 308	0	2 600
Övriga poster	22 209	33 675	11 479	11 663
<b>Summa</b>	<b>48 887</b>	<b>64 170</b>	<b>11 711</b>	<b>17 650</b>

## Not 20 Kortfristiga placeringar

	Koncernen		LO	
	Marknadsvärde	Bokfört värde	Marknadsvärde	Bokfört värde
<b>2021</b>				
Värdepappersfonder	1 608 704	1 206 338	0	0
	<b>1 608 704</b>	<b>1 206 338</b>	<b>0</b>	<b>0</b>
<b>2020</b>				
Värdepappersfonder	1 690 741	1 396 298	0	0
	<b>1 690 741</b>	<b>1 396 298</b>	<b>0</b>	<b>0</b>

## Not 21 Ändamålsbestämda medel

	Koncernen		LO	
	2021	2020	2021	2020
Reserverade medel för solidaritetsarbete	3 018	4 093	3 018	4 093
	<b>3 018</b>	<b>4 093</b>	<b>3 018</b>	<b>4 093</b>

## Not 22 Obeskattade reserver

	LO	
	2021	2020
Periodiseringsfond	0	0
	<b>0</b>	<b>0</b>

## Not 23 Avsättning för pensioner och liknande förpliktelser

	Koncernen		LO	
	2021	2020	2021	2020
Pensionsåtaganden som inte täcks genom realstiftelse				
Belopp vid årets ingång	54 665	54 033	51 528	49 891
Under året avsatt	0	2 807	0	1 637
Upplösning	-5 350	-2 175	-3 856	0
Valutakursdifferens	34	0	0	0
<b>Belopp vid årets utgång</b>	<b>49 349</b>	<b>54 665</b>	<b>47 672</b>	<b>51 528</b>

## Not 24 Övriga avsättningar

	Koncernen		LO	
	2021	2020	2021	2020
Belopp vid årets ingång	411	31 146	0	0
Återförd	0	-26 851	0	0
Använd	-203	-3 867	0	0
Omräkningsdifferens	7	-17	0	0
<b>Belopp vid årets utgång</b>	<b>215</b>	<b>411</b>	<b>0</b>	<b>0</b>

## Not 25 Uppskjuten skatt

Temporära skillnader föreligger i de fall tillgångars eller skulders redovisade respektive skattemässiga värden är olika. Temporära skillnader avseende följande poster samt underskottsavdrag har resulterat i uppskjutna skattefordringar och -skulder:

	Koncernen		LO	
	2021	2020	2021	2020
<b>Uppskjutna skattefordringar</b>				
Fastigheter, nedskrivningar	556	4 915	0	0
Övriga avdragsgilla temporära skillnader	245	249	0	0
<b>Summa</b>	<b>801</b>	<b>5 164</b>	<b>0</b>	<b>0</b>
<b>Uppskjutna skatteskulder</b>				
Övriga skattepliktiga temporära skillnader	9 422	14 119	247	255
Obeskattade reserver	56 052	55 231	0	0
<b>Summa</b>	<b>65 474</b>	<b>69 350</b>	<b>247</b>	<b>255</b>

## Not 26 Långfristiga skulder

Nedan anges den del av långfristiga skulder som förfaller till betalning mellan ett och fem år efter balansdagen.

	Koncernen		LO	
	2021	2020	2021	2020
Skulder till kreditinstitut	664 875	647 736	0	0
Övriga långfristiga skulder	0	77 975	0	0
	<b>664 875</b>	<b>725 711</b>	<b>0</b>	<b>0</b>

### Derivatinstrument

I koncernen förekommer ränteswapavtal, som tecknats i syfte att säkra sig för fluktuationer i räntor.

Värdet av avtalen är negativt på grund av nuvarande ränteläge.

### Lagern 11 AB

Nominellt belopp 466 667 tkr. Genomsnittlig löptid 7 år. Marknadsvärde -44 844 tkr.

## Not 27 Skuld till kreditinstitut

	Koncernen		LO	
	2021	2020	2021	2020
Redovisas som kortfristig skuld	11 596	3 200	0	0
Redovisas som långfristig skuld	664 875	647 736	0	0
<b>Summa</b>	<b>676 471</b>	<b>650 936</b>	<b>0</b>	<b>0</b>

## Not 28 Checkräkningskredit

Beviljat belopp på checkräkningskredit uppgår i koncernen till o tkr (80 000 tkr).

## Not 29 Upplupna kostnader och förutbetalda intäkter

	Koncernen		LO	
	2021	2020	2021	2020
Semesterlöner	17 107	17 903	12 632	11 436
Upplupna sociala avgifter	5 352	6 510	10 621	11 875
Förskottsinsbetalda hyror	33 666	16 164	2 365	1 951
Förutbetalda anslag	6 050	36 799	6 050	36 799
Förskottsbetalda medlemsavgifter	1 816	5 176	1 816	5 175
Övriga poster	29 005	36 217	14 748	24 235
<b>Summa</b>	<b>92 996</b>	<b>118 769</b>	<b>48 232</b>	<b>91 471</b>

## Not 30 Ställda säkerheter

	Koncernen		LO	
	2021	2020	2021	2020
<b>För egna avsättningar och skulder</b>				
Fastighetsinteckningar				
– Avseende skuld till kreditinstitut	761 576	704 310	0	0
<b>Summa ställda säkerheter</b>	<b>761 576</b>	<b>704 310</b>	<b>0</b>	<b>0</b>

## Not 31 Eventualförpliktelser

	Koncernen		LO	
	2021	2020	2021	2020
Skulder i delägda handelsbolag	49 161	89 304	0	0
Borgensförbindelser	15 400	20 400	0	0
Eventualskulder	1 996	1 950	0	0
Kapitalinvesteringsåtagande	0	6 274	0	0
<b>Summa ansvarsförbindelser</b>	<b>66 557</b>	<b>117 928</b>	<b>0</b>	<b>0</b>

### Not 32 Inköp och försäljning mellan koncernföretag

Nedan anges andelen av årets inköp och försäljning avseende koncernföretag.

	LO	
	2021	2020
Inköp från dotterföretag i förhållande till externa kostnader	5,5 %	4,4 %
Försäljning till dotterföretag i förhållande till verksamhetens intäkter	0,2 %	0,2 %

### Not 33 Väsentliga händelser efter balansdagen

Efter den uppblående konflikten i Ukraina har osäkerheten om framtida utveckling ökat. Finansportföljen, som är väl diversifierad, har påverkats negativt av fallande börser men positivt av fallande kronkurs. Den sammantagna effekten är hittills begränsad.

Stockholm den dag som framgår av våra elektroniska signaturer

Susanna Gideonsson

Torbjörn Johansson

Therese Guovelin

Per-Olof Sjöö

Linda Palmetzhofer

Marie Nilsson

Malin Ackholt

Gabriella Lavecchia

Tommy Wreeth

Jan Granvik

Malin Ragnegård

Eva Guovelin

Johan Lindholm

Urban Pettersson

Mikael Johansson

Magnus Pettersson

Pontus Georgsson



## Revisionsberättelse

Till representantskapet i Landsorganisationen i Sverige, org.nr 802001-9769

### Rapport om årsredovisningen och koncernredovisningen

#### *Uttalanden*

Vi har utfört en revision av årsredovisningen och koncernredovisningen för Landsorganisationen i Sverige för år 2021.

Enligt vår uppfattning har årsredovisningen och koncernredovisningen upprättats i enlighet med årsredovisningslagen och ger en i alla väsentliga avseenden rättvisande bild av moderföreningens och koncernens finansiella ställning per den 31 december 2021 och av dess finansiella resultat och kassaflöden för året enligt årsredovisningslagen. Förvaltningsberättelsen är förenlig med årsredovisningens och koncernredovisningens övriga delar.

#### *Grund för uttalanden*

Vi har utfört revisionen enligt god revisionssed i Sverige. Revisorernas ansvar enligt denna sed beskrivs närmare i avsnitten *Den auktoriserade revisorns ansvar* samt *De förtroendevalda revisorernas ansvar*.

Vi är oberoende i förhållande till föreningen enligt god revisorssed i Sverige. Jag som auktoriserad revisor har fullgjort mitt yrkesetiska ansvar enligt dessa krav.

Vi anser att de revisionsbevis vi har inhämtat är tillräckliga och ändamålsenliga som grund för våra uttalanden.

#### *Annan information än årsredovisningen och koncernredovisningen*

Den andra informationen består av verksamhetsberättelse och hållbarhetsrapport för 2021 som vi inhämtade före datumet för denna revisionsberättelse. Det är styrelsen som har ansvaret för denna andra information.

Vårt uttalande avseende årsredovisningen och koncernredovisningen omfattar inte denna information och vi gör inget uttalande med bestyrkande avseende denna andra information.

I samband med vår revision av årsredovisningen och koncernredovisningen är det vårt ansvar att läsa den information som identifieras ovan och överväga om informationen i väsentlig utsträckning är oförenlig med årsredovisningen och koncernredovisningen. Vid denna genomgång beaktar vi även den kunskap vi i övrigt inhämtat under revisionen samt bedömer om informationen i övrigt verkar innehålla väsentliga felaktigheter.

Om vi, baserat på det arbete som har utförts avseende denna information, drar slutsatsen att den andra informationen innehåller en väsentlig felaktighet, är vi skyldiga att rapportera detta. Vi har inget att rapportera i det avseende.

### *Styrelsens ansvar*

Det är styrelsen som har ansvaret för att årsredovisningen och koncernredovisningen upprättas och att de ger en rättvisande bild enligt årsredovisningslagen. Styrelsen ansvarar även för den interna kontroll som de bedömer är nödvändig för att upprätta en årsredovisning och koncernredovisning som inte innehåller några väsentliga felaktigheter, vare sig dessa beror på oegentligheter eller på misstag.

Vid upprättandet av årsredovisningen och koncernredovisningen ansvarar styrelsen för bedömningen av föreningens förmåga att fortsätta verksamheten. De upplyser, när så är tillämpligt, om förhållanden som kan påverka förmågan att fortsätta verksamheten och att använda antagandet om fortsatt drift. Antagandet om fortsatt drift tillämpas dock inte om styrelsen avser att likvidera föreningen, upphöra med verksamheten eller inte har något realistiskt alternativ till att göra något av detta.

### *Den auktoriserade revisorns ansvar*

Jag har att utföra revisionen enligt International Standards on Auditing (ISA) och god revisionssed i Sverige. Mitt mål är att uppnå en rimlig grad av säkerhet om huruvida årsredovisningen och koncernredovisningen som helhet inte innehåller några väsentliga felaktigheter, vare sig dessa beror på oegentligheter eller på misstag, och att lämna en revisionsberättelse som innehåller våra uttalanden. Rimlig säkerhet är en hög grad av säkerhet, men är ingen garanti för att en revision som utförs enligt ISA och god revisionssed i Sverige alltid kommer att upptäcka en väsentlig felaktighet om en sådan finns. Felaktigheter kan uppstå på grund av oegentligheter eller misstag och anses vara väsentliga om de enskilt eller tillsammans rimligen kan förväntas påverka de ekonomiska beslut som användare fattar med grund i årsredovisningen och koncernredovisningen.

Som del av en revision enligt ISA använder jag professionellt omdöme och har en professionellt skeptisk inställning under hela revisionen. Dessutom:

- Identifierar och bedömer jag riskerna för väsentliga felaktigheter i årsredovisningen och koncernredovisningen, vare sig dessa beror på oegentligheter eller på misstag, utformar och utför granskningsåtgärder bland annat utifrån dessa risker och inhämtar revisionsbevis som är tillräckliga och ändamålsenliga för att utgöra en grund för mina uttalanden. Risken för att inte upptäcka en väsentlig felaktighet till följd av oegentligheter är högre än för en väsentlig felaktighet som beror på misstag, eftersom oegentligheter kan innefatta agerande i maskopi, förfalskning, avsiktliga utelämnanden, felaktig information eller åsidosättande av intern kontroll.

- skaffar jag mig en förståelse av den del av föreningens interna kontroll som har betydelse för min revision för att utforma granskningsåtgärder som är lämpliga med hänsyn till omständigheterna, men inte för att uttala mig om effektiviteten i den interna kontrollen.
- utvärderar jag lämpligheten i de redovisningsprinciper som används och rimligheten i styrelsens uppskattningar i redovisningen och tillhörande upplysningar.
- drar jag en slutsats om lämpligheten i att styrelsen använder antagandet om fortsatt drift vid upprättandet av årsredovisningen och koncernredovisningen. Jag drar också en slutsats, med grund i de inhämtade revisionsbevisen, om huruvida det finns någon väsentlig osäkerhetsfaktor som avser sådana händelser eller förhållanden som kan leda till betydande tvivel om föreningens förmåga att fortsätta verksamheten. Om jag drar slutsatsen att det finns en väsentlig osäkerhetsfaktor, måste jag i revisionsberättelsen fästa uppmärksamheten på upplysningarna i årsredovisningen och koncernredovisningen om den väsentliga osäkerhetsfaktorn eller, om sådana upplysningar är otillräckliga, modifiera uttalandet om årsredovisningen och koncernredovisningen. Mina slutsatser baseras på de revisionsbevis som inhämtas fram till datumet för revisionsberättelsen. Dock kan framtida händelser eller förhållanden göra att föreningen inte längre kan fortsätta verksamheten.
- utvärderar jag den övergripande presentationen, strukturen och innehållet i årsredovisningen och koncernredovisningen, däribland upplysningarna, och om årsredovisningen och koncernredovisningen återger de underliggande transaktionerna och händelserna på ett sätt som ger en rättvisande bild.
- inhämtar jag tillräckliga och ändamålsenliga revisionsbevis avseende den finansiella informationen för enheterna eller affärsaktiviteterna inom koncernen för att göra ett uttalande avseende koncernredovisningen. Jag ansvarar för styrning, övervakning och utförande av koncernrevisionen.

Jag måste informera styrelsen om bland annat revisionens planerade omfattning och inriktning samt tidpunkten för den. Jag måste också informera om betydelsefulla iakttagelser under revisionen, däribland eventuella betydande brister i den interna kontrollen som jag identifierat.

#### *De förtroendevalda revisorernas ansvar*

Vi har att utföra en revision enligt revisionslagen och därmed enligt god revisionssed i Sverige. Vårt mål är att uppnå en rimlig grad av säkerhet om huru-

vida årsredovisningen och koncernredovisningen har upprättats i enlighet med årsredovisningslagen och om årsredovisningen och koncernredovisningen ger en rättvisande bild av moderföreningens och koncernens resultat och ställning.

### **Rapport om andra krav enligt lagar och andra författningar**

#### *Uttalanden*

Utöver vår revision av årsredovisningen och koncernredovisningen har vi även utfört en revision av styrelsens förvaltning för Landsorganisationen i Sverige för år 2021.

Vi tillstyrker att representantskapet beviljar styrelsens ledamöter ansvarsfrihet för räkenskapsåret.

#### *Grund för uttalande*

Vi har utfört revisionen enligt god revisionssed i Sverige. Vårt ansvar enligt denna beskrivs närmare i avsnittet *Revisorns ansvar*. Vi är oberoende i förhållande till moderföreningen och koncernen enligt god revisorssed i Sverige. Jag som auktoriserad revisor har i övrigt fullgjort mitt yrkesetiska ansvar enligt dessa krav.

Vi anser att de revisionsbevis vi har inhämtat är tillräckliga och ändamålsenliga som grund för vårt uttalande.

#### *Styrelsens ansvar*

Det är styrelsen som har ansvaret för förvaltningen.

#### *Revisorernas ansvar*

Vårt mål beträffande revisionen av förvaltningen, och därmed vårt uttalande om ansvarsfrihet, är att inhämta revisionsbevis för att med en rimlig grad av säkerhet kunna bedöma om någon styrelseledamot i något väsentligt avseende företagit någon åtgärd eller gjort sig skyldig till någon försummelse som kan föranleda ersättningsskyldighet mot föreningen.

Rimlig säkerhet är en hög grad av säkerhet, men ingen garanti för att en revision som utförs enligt god revisionssed i Sverige alltid kommer att upptäcka åtgärder eller försummelse som kan föranleda ersättningsskyldighet mot föreningen.

Som en del av en revision enligt god revisionssed i Sverige använder den auktoriserade revisorn professionellt omdöme och har en professionellt skeptisk inställning under hela revisionen. Granskningen av förvaltningen grundar

sig främst på revisionen av räkenskaperna. Vilka tillkommande granskningsåtgärder som utförs baseras på den auktoriserade revisorns professionella bedömning och övriga valda revisorers bedömning med utgångspunkt i risk och väsentlighet. Det innebär att vi fokuserar granskningen på sådana åtgärder, områden och förhållanden som är väsentliga för verksamheten och där avsteg och överträdelser skulle ha särskild betydelse för föreningens situation. Vi går igenom och prövar fattade beslut, beslutsunderlag, vidtagna åtgärder och andra förhållanden som är relevanta för vårt uttalande om ansvarsfrihet.

Stockholm den dag som framgår av vår elektroniska underskrift

Christine Wikström  
Auktoriserad revisor  
Öhrlings PricewaterhouseCoopers AB

Ulf Andersson  
Förtroendevald revisor

Jan-Olof Gustafsson  
Förtroendevald revisor

Britta Lepp  
Förtroendevald revisor









---

# Bilagor

---

# Medlems- och organisationsstatistik

**Tabell 1.** LO-förbundens medlemsantal 2021-12-31

Förbund	Män	Kvinnor	Totalt	Jämfört med 2020-12-31
Byggnads	101 137	2 179	103 316	-654
Elektrikerna	21 343	630	21 973	-824
Fastighets	14 409	13 325	27 734	-670
GS-facket	36 449	8 336	44 785	-811
Handels	56 012	99 420	155 432	-4 489
Hotell- och restaurang	10 901	15 303	26 204	-2 613
IF Metall	239 735	63 485	303 220	-1 515
Kommunal	116 918	397 613	514 531	-4 987
Livs	16 824	9 324	26 148	-668
Musikerna	1 951	597	2 548	-106
Målarna	11 570	1 593	13 163	-361
Pappers	14 466	2 908	17 374	-315
Seko	73 059	27 324	100 383	-2 206
Transport	45 924	9 509	55 433	-463
<b>Summa</b>	<b>760 698</b>	<b>651 546</b>	<b>1 412 244</b>	<b>-20 682</b>
<b>Procentuell andel</b>	<b>54 %</b>	<b>46 %</b>		<b>-1,44 %</b>

**Tabell 2. Förbund, avdelningar och medlemmar i LO 2003–2021**

År	Förbund	Avdelningar	Medlemmar totalt	Kvinnor	Män	Förändring procent
2003	16	451	1 892 135	868 690	1 023 445	-1,4 %
2004	16	444	1 861 321	853 141	1 008 180	-1,6 %
2005	16	433	1 831 385	839 115	992 270	-1,6 %
2006	15	355	1 803 800	826 934	976 866	-1,5 %
2007	15	339	1 674 524	767 223	907 301	-7,2 %
2008	15	328	1 610 489	737 105	873 384	-3,8 %
2009	14	287	1 564 767	718 629	846 138	-2,8 %
2010*	14	281	1 527 986	702 787	822 513	-2,4 %
2011**	14	253	1 498 859	690 361	805 866	-1,9 %
2012***	14	223	1 486 964	689 187	795 136	-0,8 %
2013	14	223	1 469 672	684 074	785 598	-1,2 %
2014	14	208	1 465 510	683 109	782 401	-0,3 %
2015	14	234	1 467 417	684 438	782 979	+0,1 %
2016	14	231	1 448 492	670 697	777 795	-1,3 %
2017	14	232	1 442 355	667 178	775 177	-0,4 %
2018	14	235	1 423 027	656 906	766 121	-1,3 %
2019	14	232	1 410 606	650 408	760 198	-0,9 %
2020	14	228	1 432 926	662 994	769 932	+1,6 %
2021	14	220	1 412 244	651 546	760 698	-1,4 %

\* Musikerförbundets 2 686 medlemmar ingår endast i totala medlemsantalet.

\*\* Musikerförbundets 2 632 medlemmar ingår endast i totala medlemsantalet.

\*\*\* Musikerförbundets 2 641 medlemmar ingår endast i totala medlemsantalet.



**Tabell 3. Antal medlemmar per förbund 2011–2021**

Förbund	2011	2012	2013	2014	2015	2016	2017	2018	2019	2020	2021
Byggnads	106 013	104 051	102 573	102 550	102 139	101 667	102 147	102 730	104 283	103 970	103 316
Elektrikerna	24 625	24 216	23 827	23 858	23 705	25 285	25 119	23 863	23 292	22 797	21 973
Fastighets	31 509	30 758	29 539	29 761	29 893	29 883	29 919	29 344	28 814	28 404	27 734
GS-facket	56 197	54 203	51 741	50 784	49 963	49 091	48 564	47 205	46 292	45 596	44 785
Handels	144 891	149 076	151 553	154 388	157 233	156 416	156 491	155 145	154 388	159 921	155 432
Hotell- och restaurang	33 007	31 071	29 711	30 784	30 156	30 607	30 466	29 558	29 112	28 817	26 204
IF Metall	348 287	337 705	325 387	317 253	315 978	312 803	312 573	310 975	305 904	304 735	303 220
Kommunal	504 600	506 912	510 364	514 388	521 974	510 487	511 345	504 121	502 899	519 518	514 531
Livs	33 318	32 023	31 090	30 623	30 089	29 376	28 608	27 485	26 916	26 816	26 148
Musikerna	2 632	2 641	2 605	2 604	2 519	2 513	2 526	2 481	2 441	2 654	2 548
Målarerna	14 890	14 823	14 454	14 346	14 137	14 090	14 205	14 100	13 859	13 524	13 163
Pappers	16 935	16 879	16 127	15 477	15 007	14 583	14 282	13 912	13 494	17 689	17 374
Seko	123 639	120 642	119 058	116 644	113 902	111 122	107 441	105 135	103 046	102 589	100 383
Transport	61 742	61 964	61 643	62 050	60 722	60 569	58 669	56 973	55 866	55 896	55 433
<b>LO</b>	<b>1 502 285</b>	<b>1 486 964</b>	<b>1 469 672</b>	<b>1 465 510</b>	<b>1 467 417</b>	<b>1 448 492</b>	<b>1 442 355</b>	<b>1 423 027</b>	<b>1 410 606</b>	<b>1 432 926</b>	<b>1 412 244</b>

**Tabell 4. Medlemmar under 25 år respektive 30 år 2021-12-31**

Förbund	Medlemmar under 25 år				Medlemmar under 30 år			
	Män	Kvinnor	Antal medl.	Procent av medl. totalt exkl. pensionärer	Män	Kvinnor	Antal medl.	Procent av medl. totalt exkl. pensionärer
Byggnads	8 988	332	9 320	11,8 %	19 130	666	19 796	25,1 %
Elektrikerna	3 365	140	3 505	18,7 %	6 228	278	6 506	34,8 %
Fastighets	304	171	475	2,0 %	1 049	633	1 682	6,9 %
GS-facket	1 889	388	2 277	6,3 %	4 644	1 043	5 687	15,7 %
Handels	6 929	12 838	19 767	15,0 %	14 227	24 645	38 872	29,4 %
Hotell- och restaurang	1 295	2 215	3 510	14,1 %	2 737	3 881	6 618	26,7 %
IF Metall	17 933	4 901	22 834	9,4 %	40 521	10 794	51 315	21,1 %
Kommunal	8 637	20 880	29 517	5,7 %	20 270	52 682	72 952	14,2 %
Livs	1 004	532	1 536	6,9 %	2 511	1 258	3 769	16,9 %
Musikerna	23	24	47	2,0 %	118	78	196	8,4 %
Målarna	1 242	545	1 787	16,2 %	2 277	970	3 247	29,4 %
Pappers	517	141	658	5,1 %	1 368	360	1 728	13,4 %
Seko	3 205	1 364	4 569	6,6 %	8 566	3 328	11 894	17,2 %
Transport	3 007	1 454	4 461	9,2 %	7 105	2 813	9 918	20,5 %
<b>LO totalt</b>	<b>49 350</b>	<b>45 925</b>	<b>104 263</b>	<b>8,4 %</b>	<b>130 751</b>	<b>103 429</b>	<b>234 180</b>	<b>18,9 %</b>

# Studiestatistik

---

## LOs Kunskapssystem, antal deltagare

---

	2018	2019	2020	2021
Allmänfacklig utbildning	395	411	104	248
Arbetsrätt och förhandling	319	363	51	128
Bolagsstyrelse	84	52	2	0
Ekonomi	28	34	0	0
Information och opinion	141	106	7	42
Organisation och ledarskap	134	143	19	65
Pedagogik/Lärande/Handledare	86	71	0	0
Politik	38	118	15	21
<b>Totalt</b>	<b>1 225</b>	<b>1 298</b>	<b>198</b>	<b>504</b>

---

## Nätutbildning per år

	2014	2015	2016	2017	2018	2019	2020	2021
A-kassa	520	270						
Defenders	546	231	203	188	241	136	2	
Facket och EU	81							
Facklig solidaritet och människosyn	197	205						
Förtroendemannalagen	759	608	399	441	537	809	473	887
Lagen om anställningsskydd	774	656	713	715	583	789	994	778
Hjälp till nytt jobb – ett stöd för omställning	1 026	838	805	350	557	388		
Hjälp till en bra upphandling – omställningsstöd	468	683	458	260				
Facklig politisk ordlista	1 149	538	487	212	221	214	350	376
Pensionsboken på nätet	561		316	1 445	498	334	451	357
Samtalsträning	1 164	423	334	747	1 428	1 098	822	2 133
Semesterledighetslagen	3 500	773						
Studieledighetslagen	854	789	459	423	717	697	858	1 161
Vad är ett kollektivavtal?	860	741	601	129				
Skolorganisatör		93						
Verktygslåda för studieansvariga					106	508	496	408
Job transition support					59	18		
Facket försäkrar						1 628	1 743	
Stöd för omställning							243	217
Försäkringar genom jobbet								1 662
<b>Totalt</b>	<b>12 459</b>	<b>6 485</b>	<b>4 775</b>	<b>4 910</b>	<b>4 947</b>	<b>6 619</b>	<b>6 432</b>	<b>7 979</b>

# Yttranden till offentliga myndigheter

## LOs styrelse har yttrat sig över följande remisser:

### Arbetsmarknadsdepartementet

- En reformerad arbetsrätt – för flexibilitet, omställningsförmåga och trygghet på arbetsmarknaden, Ds 2021:17
- Omställningsstudiestöd – för flexibilitet, omställningsförmåga och trygghet på arbetsmarknaden, Ds 2021:18
- Grundläggande omställnings- och kompetensstöd – för flexibilitet, omställningsförmåga och trygghet på arbetsmarknaden, Ds 2021:16
- Vissa lagförslag med anledning av en reformerad arbetsmarknadspolitisk verksamhet, Ds 2021:27

### Finansdepartementet

- Promemorian Frivillig skattskyldighet för mervärdesskatt vid uthyrning av lokaler
- Jämlikhetskommissionens betänkande En gemensam angelägenhet, SOU 2020:46
- Remiss angående Skattelättnad för arbetsresor – ett enklare och färdmedelsneutralt regelverk

### Infrastrukturdepartementet

- Inriktningsunderlag inför transportinfrastrukturplanering för perioden 2022–2033 och 2022–2037

### Justitiedepartementet

- Fri hyressättning vid nyproduktion, SOU 2021:50

### Miljödepartementet

- Utredningen I en värld som ställer om – Sverige utan fossila drivmedel 2040, SOU 2021:48

### Socialdepartementet

- Departementspromemoria Införandet av en familjevecka påbörjas – familjedagspenning vid lov, studiedagar och utvecklingssamtal, Ds 2020:24
- Promemoria Vissa undantag från bestämmelserna om karensavdrag
- En sjukförsäkring med prevention, rehabilitering och trygghet, SOU 2021:69
- Promemoria Stärkt trygghet vid långvarigt nedsatt arbetsförmåga

### Utbildningsdepartementet

- Förskola för alla barn – för bättre språkutveckling i svenska, SOU 2020:67

## Arbetsutskottet har yttrat sig över följande remisser:

### Arbetsmarknadsdepartementet

- Kompletterande åtgärder till EUs förordning om inrättande av Europeiska arbetsmyndigheten (ELA), Ds 2021:4
- Förfrågan om synpunkter gällande EUs förslag till direktiv om åtgärder för transparens i lönesättning
- Betänkandet av Genomförande av balansdirektivet – balans mellan arbete och privatliv för föräldrar och anhörigvårdare, SOU 2020:81
- Delbetänkandet Effektivare tillsyn över diskrimineringslagen – aktiva åtgärder och det skollagsreglerade området, SOU 2020:79
- Förfrågan om synpunkter gällande revidering av maskindirektivet (2006/42/EG)

### Arbetsmiljöverket

- Förslag till föreskrifter om ändring av Ar-



betsmiljöverkets föreskrifter och allmänna råd om hygieniska gränsvärden, AFS 2018:1

- Förslag till föreskrifter om kemiska arbetsmiljörisker

#### **Finansdepartementet**

- Rutavdrag för äldre, SOU 2020:52
- Tillfällig skattereduktion för arbetsinkomster för att hantera ökade arbetskostnader till följd av pandemin
- Promemoria Vissa åtgärder i skatte- och socialavgiftssystemet
- Fortsatt förstärkt stöd vid korttidsarbete
- En effektivare överprövning av offentliga upphandlingar
- Förstärkt nedsättning av arbetsgivaravgifterna för 19–23-åringar under juni–augusti 2021
- Stöd vid korttidsarbete – omedelbar verkställighet av beslut
- Ytterligare förlängning av det förstärkta stödet vid korttidsarbete
- Promemoria om ytterligare stimulanser på hyber-området
- Riskskatt för kreditinstitut
- Promemoria Förstärkt skattereduktion för förvärvsinkomster
- Promemoria Förstärkt skattereduktion för personer med sjukersättning och aktivitetsersättning
- Promemorian Ytterligare förstärkning av skattereduktionerna för förvärvsinkomster
- Mikroföretagarkonto – schabloniserad inkomstbeskattning för de minsta företagen, SOU 2021:55
- Promemoria Skattereduktion för avgift till arbetslöshetskassa
- Promemoria om ytterligare sänkt mervärdesskatt på vissa reparationer

#### **Finansinspektionen**

- Förslag till nya och ändrade föreskrifter för tjänstepensionsföretag och försäkringsföretag om säkerhetsreserv, kapitalkrav, information, rapportering och distribution

#### **Infrastrukturdepartementet**

- Regeringens föreslagna ändring i förordning (2018:1118) om körkortslån avseende utvidgning av målgrupp
- Europeiska kommissionens förslag till förordning om harmoniserade regler för artificiell intelligens
- Vem kan man lita på? Enkel och ändamålsenlig användning av betrodda tjänster i den offentliga förvaltningen, SOU 2021:9

#### **Justitiedepartementet**

- Ett förbättrat system för arbetskraftsinvandring, SOU 2021:5
- Bolags rörlighet över gränserna, SOU 2021:18
- Promemoria Upphovsrätten på den digitala inre marknaden, Ds 2021:30

#### **Myndigheten för yrkeshögskolan**

- Förslag till föreskrifter och allmänna råd om nivåplacering av kvalifikationer i enlighet med den svenska referensramen för kvalifikationer för livslångt lärande

#### **Näringsdepartementet**

- 55 år och karensval, SOU 2020:65
- Promemoria Kompletterande bestämmelser till EUs förordningar inom sammanhållningspolitiken
- Swedavia ABs sammanfattning av begärd konsekvensanalys avseende förtida avveckling av Bromma Stockholm Airport och Underlag för avveckling av drift och verksamhet, Ds 2021:25

#### **Socialdepartementet**

- Hållbar socialtjänst – En ny socialtjänstlag, SOU 2020:47
- Tillfälligt tilläggsbidrag till barnfamiljer inom bostadsbidraget med anledning av covid-19
- Undantag från bedömningen av arbetsförmågan mot normalt förekommande arbete vid uppskjuten vård och rehabilitering

- Äldre har aldrig varit yngre – allt fler kan och vill arbeta längre, SOU 2020:69
- När behovet får styra – ett tandvårdssystem för en mer jämlik tandhälsa, SOU 2021:8
- VAB för vårdåtgärder i skolan, SOU 2021:41

#### **Utbildningsdepartementet**

- Samverkande krafter – för stärkt kvalitet och likvärdighet inom komvux för elever med svenska som andraspråk
- Promemoria Försöksverksamhet med yrkesinriktningar på högskoleförberedande program

#### **Universitets- och högskolerådet**

- Ändring i Universitets och högskolerådets föreskrifter om grundläggande behörighet och urval

# Producerat material 2021

## Allmänt

- Nystart för vanligt folk: Investera i Sverige

## Arbetsmiljö

- Stöd ditt livsviktiga skyddsombud

## Avtal

- Kollektivavtal Samhall 2020–2023
- Bilagor till Kollektivavtal Samhall 2020–2023
- Bemanningsavtalet 2020-12-01–2023-04-30

## Ekonomisk politik

- Ekonomiska utsikter – våren 2021
- Ekonomiska utsikter – hösten 2021
- Makteliten – håller ställningarna 2021
- Skatter för det 21:a århundradet – LOs skattepolicy
- LO-ekonomernas nyhetsbrev nr 4-10

## Facket försäkrar

- Checklistor:
  - Fastighets
  - GS-facket
  - IF Metall
  - Pappers
  - Transport

## Faktamaterial, statistik

- Facklig anslutning 2021
- Anställningsformer 2020

## Internationellt

- Tomma ord eller verklig förändring
- LOs Kinastategi

## Kampanj

- Sluta utförsäkra sjuka människor
- Byt LO-fack – folder
- Byt LO-fack – tapplapp

## Klass och kön

- Sveriges jämställdhetsbarometer 2021 – Vi som inte jobbade hemma, delrapport

## Kongress 2021

- Förslag till dag- och arbetsordning
- Traktamenten och annan ekonomisk ersättning
- Motioner och utlåtande:
  - Punkt 12. Vår ekonomi
  - Punkt 13. Vårt uppdrag
  - Punkt 14. Våra arbetsplatser
  - Punkt 15. Internationella frågor
  - Punkt 16. Facklig-politisk samverkan
  - Punkt 17. Arbetsmarknad och tillväxt
  - Punkt 18. Välfärd
- Tidigare utlåtanden
- Uppdragsredovisning
- Anteckningsbok
- Begär ordet
- Permission
- Protokolljustering
- Kongressguide
- Kongressperiodens prioriterade utredningar och projekt
- Coronabrev
- Deltagarkort
- Kongressfestbiljett

## LO-aktuellt

- LO-aktuellt juli 2021

### **Lönepolitik och avtal**

- Arbetstider 2021
- Lönerapport 2021

### **Näringspolitik**

- Näringspolitiskt program

### **Policyer**

- LOs arbetsmiljöpolicy
- LOs antikorrupsionspolicy
- LOs bostadspolicy
- LOs friskvårdspolicy
- LOs friskvårdspolicy – rutiner och riktlinjer
- LOs inköps- och upphandlingspolicy
- LOs IT-policy
- LOs IT-policy – rutiner och riktlinjer
- LOs policy för representation och uppvaktnings
- LOs policy för representation och uppvaktnings – rutiner och riktlinjer
- LOs policy för tjänstledighet
- LOs rekryteringspolicy
- LOs rekryteringspolicy – rutiner och riktlinjer
- LOs resepolicy
- LOs studieersättningspolicy
- LOs rutiner och riktlinjer för LOs pressarbete
- LOs policy mot diskriminering och kränkande särbehandling
- LOs policy mot diskriminering och kränkande särbehandling – rutiner och riktlinjer
- LOs policy mot skadligt bruk
- LOs policy mot skadligt bruk – rutiner och riktlinjer
- LOs rehabiliteringspolicy
- LOs rehabiliteringspolicy – rutiner och riktlinjer

### **Studier**

- LOs maktutbildning – affisch:
  - LO-distriktet i Dalarna och Gävleborg
  - LO-distriktet Gotland
  - LO-distriktet i Mellansverige
  - LO-distriktet i Mellersta Norrland
  - LO-distriktet i Norra Sverige
  - LO-distriktet i Skåne
  - LO-distriktet i Småland och Blekinge
  - LO-distriktet i Stockholms län
  - LO-distriktet i Västsverige
  - LO-distriktet i Örebro och Värmland
- LOs maktutbildning – folder:
  - LO-distriktet i Dalarna och Gävleborg
  - LO-distriktet Gotland
  - LO-distriktet i Mellansverige
  - LO-distriktet i Mellersta Norrland
  - LO-distriktet i Norra Sverige
  - LO-distriktet i Skåne
  - LO-distriktet i Småland och Blekinge
  - LO-distriktet i Stockholms län
  - LO-distriktet i Västsverige
  - LO-distriktet i Örebro och Värmland
- Utbildningsblankett
- LO utbildningar – Lär dig mer om facket:
  - LO-distriktet i Västsverige

### **Ungforum**

- Program

### **Val**


- Rösta i kyrkovalet den 19 september
- Samtalsmanus facklig ringkampanj inför kyrkovalet

### **Verksamhetsberättelse**

- LOs verksamhetsberättelse 2020

### **Välfärd**

- Sjukförsäkringen är trasig



Landsorganisationen i Sverige  
105 53 Stockholm  
08-796 25 00

[www.lo.se](http://www.lo.se)