



Verksamhetsberättelse

’16



Landsorganisationen i Sverige

På omslaget: Carolin Woxlin, 20 år, GS,
fönstermontör vid Svenska fönster, Edsbyn

© Landsorganisationen i Sverige 2017

Omslagsfoto: Lars Forsstedt

Grafisk form: LO

Produktion och tryck: Bantorget Grafiska AB, Stockholm 2019

ISBN 978-91-566-3236-5

LO 19.01 500

LOs verksamhetsberättelse 2016

Innehåll

Förord	Karl-Petter Thorwaldsson	6
	Therese Guovelin	8
	Berit Müllerström	10
	Torbjörn Johansson	12
Så styrs LO	Landsorganisationens styrelse	17
	Arbetsfördelning för LO-ledningen och kanslichefen	19
	LO-kansliets organisation	20
LOs verksamhet 2016	LOs verksamhet 2016	24
Årsredovisning för LO och LO-koncernen	Förvaltningsberättelse 2016	42
Bilagor	Medlems- och organisationsstatistik	86
	Studiestatistik	90
	Yttranden till offentliga myndigheter	92
	Producerat material 2016	94

Förord

Karl-Petter Thorwaldsson

LOs ordförande



Om LO

Mycket bra sker i debatt. Det är så det ska vara. Vi jobbar i ett spänningsfältet, där LO är plantskola för nya idéer. Vi har duktiga utredare och LO är en idémedja för nya progressiva idéer som gör att vi tar fram nya förslag, ställer dem mot arbetsmarknaden och står för det. Så får alla andra väga sig mot våra förslag istället för att vi förhåller oss till någon annan.

I dag har vi sagt att vi inte ska ta ut så hög kommunalskatt, istället måste det tas ut via statskassan. Det förslaget hade ingen annan kommit med om det inte var vi som räknat på det. Det kommer ta tid att förändra men vi är inget politiskt parti och kan därför satsa på längre perspektiv.

De frågor som varit de stora samtalsämnena i Sverige de senaste åren är frågan om full systerställning och begränsningar av vinster i välfärden. Det är frågorna om utbildningsjobben, hur vi ska se till att undvika permanenta lågbetalda jobb. Ödmjukt säger jag att så mycket av förslagen kring detta kommer från LO.

Om arbetet som ordförande

Att bli vald till LOs ordförande är en sak, men att få bli omvald på kongressen i somras en helt annan. Jag kände ett enormt stöd och vår kongress var superkul. Riktigt roligt.

Jag har nog Sveriges roligaste jobb, att stå med ena foten i folkrörelsen och den andra i det fackliga arbetet. Att få åka runt och träffa medlemmar på sina arbetsplatser, att möta de som tar hand om våra gamla, det är utvecklande!

Jag möter så många olika människor. En kvinna i Hässleholm som bodde på ett av de ställen jag besökte, Aina, visade mig ett brev

Foto: Lars Forsstedt

från kungen när hon fyllde hundra år... damen intill "vad är det för fel på mig då, jag är 99". Tänk vad de upplevt, de levde vid första världskriget innan demokratin var genomförd.

Mosa som flydde från Syrien för två år sen och hamnade i Hässleholm. 24 år gammal lärde han sig språket på biblioteket, lyckades få en praktikplats i staden för att hjälpa till att bryta isoleringen som uppstått på flyktingboendet. Företaget sa, du kan nog lära dig det här, gav honom en utbildning med förstärkt svenskutbildning och till slut fick han jobb där. Två år efter att han flytt har han fast anställning. "Ni har en bra sak här i Sverige", sa han. "Vad är det?" "Lön" ...

Om politiken och kongressen

Det här har varit mitt bästa år utan jämförelse.

Jag har rest från Lycksele i norr till Hässleholm i söder, åkt överallt i hela landet från äldreomsorg till köksfabriker. Jag tror inte jag varit på en enda arbetsplats som inte anställt ny personal under det här året.

2013 ställde vi kravet att staten skulle stimulera ekonomin och det var en hård debatt mellan oss och Socialdemokraterna och nu har finansministern stimulerat ekonomin med 70 miljarder kronor. Vi har Europas högsta tillväxt och Europas högsta sysselsättningsuppgångar och det här märktes särskilt under 2016 och märks fortfarande.

I 25 år har så mycket handlat om massarbetslöshet och nu har vi mer en diskussion om arbeten. Det är så positivt. Om medlemmar är rädda att förlora jobbet då tystnar dom, men när de märker att anställningarna ökar då börjar allt komma igång. Den ketchupeffekt vi hoppats på

kom äntligen 2016. Trots flyktingmottagande gjorde staten ett överskott. Positiva spiraler bidrar till ökad sysselsättning och ökad tillväxt.

På kongressen i somras fattade vi ungefär 1800 beslut, det är ett gigantiskt jobb. Med ställningstaganden, motioner, egna yttranden och så småningom till styrelsen. Det var många motioner och projektet *Full sysselsättning* var ju i sig en stor samarbetsövning på LO-kansliet.

Men det jag särskilt minns från kongressen var att se den nya unga generationen ta sig in. Det är viktigt. Det andra är att vi fick igenom beslutet om *Full sysselsättning* och att vi ser att den politik vi tog fram under så mycket debatt med Socialdemokraterna nu genomförs. Vid sidan av full sysselsättning kompletterar vi nu med ett starkt jämlikhetsprojekt till kongressen 2020.

Therese Guovelin

LOs förste vice ordförande

Egen bakgrund

Att väljas på kongressen var stort, under mina tio minuter i talarstolen berättade jag om min bakgrund som arbetarklasskvinna från Göteborg. Jag tänkte på när jag valts in i Socialdemokraternas verkställande utskott och min mamma fick träffa partiordföranden för Socialdemokraterna och var så stolt. Om hon sett mig nu väljas till LOs ledning, tänk vad skulle hon ha sagt då? Arbetarungen från Kortedala, nu sitter jag här! Jag går fortfarande ut på balkongen varje morgon och tänker, "shit vad stort att jag är här!"

Jag har arbetat på Hotell- och restaurangfacket sedan 1993. Det innebar att vara företrädare för ett kvinnodominerat yrkesförbund och det var stora utmaningar att ta tag i. Jag är samtidigt intresserad av samhällsfrågor och att vara med i de stora perspektiven och ser en stor potential i det arbetet jag gör nu.

Det är inte mycket som går att jämföra med mitt tidigare arbete vad gäller att sitta här på LO. Jag är mycket mindre i verktygslådan, här är jag ännu tydligare en policybärare, på Hotell- och restaurangfacket var jag mycket mer doer, här på LO finns redan så många experter, där fick man göra mer själv av allt.

Redan 2012 tog LOs styrelse beslut att i alla lägen nominera jämställt, det var i och för sig inte så stort och vi borde kommit längre både när det gäller jämställd representation och mångfald. Jag har själv gått från att nästan bli irriterad över att ständigt beskrivas som den "första homosexuella kvinnan i ledningen" men nu tänker jag, kan jag vara en förebild för någon är det bra. För det stora flertalet är det här inte längre en stor sak.

Året som gått

De områden jag jobbat med här är arbetsmarknadspolitiken, hela välfärdsområdet, vinster i välfärden och skolan, allt det som nu ligger på mitt bord är viktiga och väldigt roliga politikområden.

Det jag brinner för mest är jämlikhetsfrågor och att få vara med och driva en jämlikhetsutredning känns otroligt bra. Jag tror verkligen den kan göra skillnad.

Inkomstjämligheter finns på regional och nationell nivå visar underlag som vi tagit fram, här ska vi göra skillnad. Jag blev en gång fackligt aktiv efter 90-talets rättviseutredning. Det här vill jag ha in i utredningen, kött och blod. Vi vet hur man gör skillnad och att få till konkreta förslag för att skapa ett jämställt samhälle är grundläggande. Utredningen kommer vara en stor del i kongressrapporten 2020, men vi kommer också löpande med delrapporter som innehåller skarpa förslag för ökad jämlikhet.

Framåt

Full sysselsättning och jämlikhet är det viktigaste vi jobbar med nu, vi ska åter uppnå ett jämlikt samhälle. LO har varit en av de tydligaste opinionsbildarna, vi har kanske legat lite stilla men nu är vi tillbaka och vi är en stor och trovärdig röst för arbetarrörelsen.

Jag är genuint oroad över högerpopulismens framfart och moderaternas ställningstagande kring sverigedemokraterna. Våra förslag kring jämlikhet, skolor och vinster i välfärden ska bli en del av kommande valrörelse och att några av de förslagen kanske kan läggas tillsammans med Socialdemokraterna, det är så att vi gör skillnad.

Sverige lever lite på gamla meriter, vi talar om en Sverigebild som att vi är det bästa landet i världen. Men socialförsäkringssystemet har inte hängt med och inte räknats upp, systemet omfattar också så många färre personer, liksom a-kassan och pensionssystemet som gör det mer ojämnt. Bostadsbyggandet har legat nere. Klassamhället är åter så mycket tydligare. Det gör mig mycket oroad. Maktobalansen är tillbaka på många sätt och många känner av den. Grundregeln måste vara ett organiserat arbetsliv där alla vågar säga sin mening, för tysta arbetsplatser är otrygga arbetsplatser.

Foto: Lars Forsstedt



Berit Müllerström

LOs andre vice ordförande



Egna ingångar

Jag har ju jämställdhets- och mångfaldsfrågor på mitt bord även om alla i ledningen delar på de områdena.

Jag tycker det går för långsamt, alldeles för långsamt i de här frågorna. Även om vi gör en låglönesatsning och lyfter hälften av de låglönelade kvinnorna så är det ändå känslan att det går för långsamt, vi hittar inte formerna för en modell som gör att några tar ut lite mindre för att några andra ska få mer. Det handlar mycket om offentlig sektor, där skulle man rätt enkelt kunna rätta till det och sen handlar det om att män väljer män och att det är för få kvinnor på ledande positioner och att sen våga se sanningen, hur det verkligen ser ut.

Ung eller medelålders, annan etnicitet än svensk, kvinna eller man, är exempel på de många olika perspektiv vi behöver ha representerade för att lyckas i vårt arbete.

Jag har arbetat i Kommunal, lokalt och regionalt och varit ombudsman. 2008 kom jag till Kommunals förbunds kontor för att leda arbetet om hur man skulle organisera sig och sen blev jag kvar där till i somras då jag valdes till ledningen.

Jag brinner för organisationsfrågorna och rubriken som gäller "organisera eller dö" och som vi kommer arbeta med under de följande fyra åren. Förbunden rekryterar visserligen medlemmarna men vad kan vi göra mer? Det börjar redan i skolan, här är skolinformation mycket viktigt. Man måste få mer kunskap om hur arbetsmarknaden fungerar. Sedan måste vi också arbeta med att behålla medlemmarna i förbunden.

Vi formulerar ofta problem men säger min-

Foto: Lars Forsstedt

dre om vad vi faktiskt lyckas med. Det finns så många lyckade exempel när medlemmar gått samman, när man sagt att man vill ha en förändring och genomför dem tillsammans. Men också att många tror att kollektivavtal är något för evigt. Men om medlemsantalet sjunker kanske vi inte kan upprätthålla denna makt. Man tror att allt är givet, att man bara per automatik får samma lön oavsett om man är med eller inte med i facket.

Året som varit

Starkast tror jag var att vi fick en samordning med samordnade förhandlingar och att alla 14 LO-förbunden är överens. Det är bra om familjen är enig om hur vi ska driva frågorna, det ger större kraft. Att sitta i ledningen innebär inte att man ska peta i detaljer, har du som jag varit facklig genom åren har du ofta arbetat mycket handgripligen. Men nu arbetar jag snarare med att inspirera och initiera men inte ingripa. Genom LOs roll som samordnare skulle vi kunna vara mer effektiva. Det vill säga, det här ska LO göra och det här gör förbunden själva. Ibland sitter vi på 14 ställen och gör samma sak. Facklig utbildning är en grund för att vi ska ha ett starkt fack och vissa saker borde kanske göras mer gemensamt.

Framåt

Den kommande valrörelsen blir väldigt viktig. Nu när avtalsrörelsen inletts lugnt och det verkar som om den kommer löpa på, gör att det blir helt avgörande hur vi lyckas i det kommande valet. Jag tänker på hur vi behöver vara mer närvarande på arbetsplatserna och prata om det man upplever som svårigheter i välfärden, vi måste

tala mer direkt med människor. De främlingsfientliga krafterna måste bekämpas och alla de som anser sig vara missnöjda med utvecklingen måste bemötas. Om man bor på en mindre ort och ser att saker försvinner eller förändras, upptäcker brister i välfärden, det är där i det vardagliga vi måste komma in. De mindre orterna och glesbygden måste in i samtalen.

Staten måste omfördela sina resurser, den kommunala skatten kan inte bära det här längre, kommunerna kan i dag inte alltid upprätthålla servicen på orterna, där behövs insatser från staten. Även om vi i facket inte är de som är på arbetsplatserna dagligen kan vi ändå stå för det fackliga och det politiska samtalet.

Vi måste se hur vi har lagt förslag på hur människor kommit till vårt land från svåra situationer och krig och samtidigt bär kompetens med sig. Vi måste se varje individ. Personer med annan etnisk bakgrund måste få tillgång till fackligt engagemang och i varje led måste vi spegla medlemskåren mycket bättre än vad vi gör i dag. Fler kvinnor är representerade i facket i dag men samma mekanismer riskerar att slå till vad gäller utomeuropeiska invandrare, att de inte erkänns plats, eller blir representerade i arbetet. Vi måste se till att det facket står för alla människors lika värde allas samma möjligheter att få ledande positioner och tillgång till fackligt arbete och att det omfattar alla.

Torbjörn Johansson

LOs avtalssekreterare



Året som gått

Vi säljer fredsplikt, det är det hantverket vi säljer. Det är vad det fackligt arbetet handlar om.

Jag har tillförsikt, det är många frågor som är problematiska men jag tycker nog ändå att vi håller ihop i LO-förbunden och att vi har kommit långt i de diskussioner vi har på avtalsrådet och att det är en bra stämning. Vi har gjort ett bra grundjobb där vi har ordning på lönebildningen och kan leverera samordning för medlemmarna. Det är det viktigaste, då blir vi relevanta. Hela rekommendationen att både LO och Svenskt Näringsliv kan stå i samma rum och tala om vad de rekommenderar sina medlemmar är väldigt stort att kunna göra.

Det har varit mycket välgörande för LOs sida, kanske inte lika välgörande på Svenskt Näringslivs sida.

Nu när vi har en socialdemokratisk regering är det väldigt viktigt att vi kan leverera stabilitet och inte ha kaos på arbetsmarknaden. Det gör ju att vi blir intressantare för alla former av politikområden inte bara nu när vi har en socialdemokratisk minoritetsregering. Har man koll på lönebildningen har man koll på väldigt mycket i samhället.

Om avtalsförhandlingen

Det här året började i moll, det var jobbigt under hösten 2015 när det stod det klart att vi inte kom överens kring samordningen och allt var rätt tungt när vi körde igång efter nyår.

Så uppstod läget där jag och Karl-Petter Thorwaldsson träffade Svenskt Näringsliv och fick en möjlighet att göra en gemensam rekommendation. Vi tog en riktig rövare för att kunna skapa ett läge som vi ansåg var nödvändigt och

Foto: Lars Forsstedt

där vi fick en låglönesatsning med i rekommendationerna.

Vi höll en gemensam presskonferens med Svenskt Näringsliv och när vi efteråt åkte upp i hissen till LOs styrelse visste vi verkligen inte om vi skulle få sparken. Det var hemskt! Ändå var det värt det, det visste vi. Alternativet hade varit mycket sämre.

För de förbund som var på väg in i förhandlingar var nog vårt tilltag att betrakta som ett övergrepp. Och för industrin som såg en låglönesatsning i sikte var det irriterande. Men snart såg allt fler att det inte var så dumt och under våren började det vända. Det var omtumlande för oss. Jag är stolt att vi gjorde det. Det här kan vi aldrig göra igen, det var *once in a lifetime*. Det blev bättre och bättre stämning och efter sommaren har vi arbetat gemensamt inför avtalsrörelsen. Det här var bland det största och mest radikala jag gjort i mitt liv, och faktiskt det mest omtumlande någonsin.

Men när vi skulle förhandla i slutet av året om utbildningsjobben med Svenskt Näringsliv, hoppade de plötsligt av allting och vi förstod ingenting. De fick antagligen inte mandatet från sina medlemsförbund. Vi hade själva kämpat länge för att få styrelsens mandat att förhandla. Vi fick godkänt på en måndag och träffade vår motpart omgående samma torsdag och på fredag morgon hade Svenskt Näringslivs vd gått ut och sagt att vi var på väg att "göra dumheter" och på lördagen meddelande dom att dom hoppat av.

Man vet aldrig exakt vad som händer och vad som pågår i bakgrunden.

Så styrs LO

Kongressen är LOs högsta beslutande organ.
LOs styrelse och ledning väljs av kongressen.



Foto: Lars Forsstedt

Från vänster: **Torbjörn Johansson, LO.** **Berit Müllerström, LO.** **Karl-Petter Thorwaldsson, LO.** **Therese Guovelin, LO.**



Foto: Byggnads

Johan Lindholm
Byggnads



Foto: Anna Ledin Wirén

Jonas Wallin
Elektrikerna



Foto: Anna Ledin Wirén

Magnus Pettersson
Fastighets



Foto: Anna Ledin Wirén

Per-Olof Sjö
GS-facket



Foto: David Bicho

Susanna Gideonsson
Handels



Foto: Jann Lipka

Malin Ackholt
Hotell- och restaurang



Foto: Denny Lorentzen

Anders Ferbe
IFMetall



Foto: Lars Forsstedt

Tobias Baudin
Kommunal



Foto: Lena Dahlström

Hans-Olof Nilsson
Livs



Foto: Buster Blaesild

Jan Granvik
Musikerna



Foto: Peter Knutson

Mikael Johansson
Målarna



Foto: Ebba Olsson Wikdahl

Matts Jutterström
Papperst



Foto: Daniel Roos

Jan Rudén
Seko



Foto: Die Hoffotografen

Lars Lindgren
Transport

Landsorganisationens styrelse fr.o.m 2016-06-19

Karl-Petter Thorwaldsson LO
Therese Guovelin LO
Berit Müllerström LO
Torbjörn Johansson LO

Ordinarie ledamöter

Johan Lindholm
Byggnadsarbetareförbundet

Jonas Wallin
Elektrikerförbundet

Magnus Pettersson
Fastighetsanställdas Förbund

Per-Olof Sjöo
GS Facket för skogs-, trä- och grafisk bransch

Susanna Gideonsson
Handelsanställdas förbund

Malin Ackholt
Hotell- och restaurangfacket

Anders Ferbe
IF Metall

Suppleanter

Lars Hildingsson
Patrik Östberg
Torbjörn Hagelin

Per-Håkan Waern
Ulf Carlsson
Urban Pettersson

Yvonne Nygårds
Jari Vissshed
Ewa Edström

Madelene Engman
Bo-Arne Andersson
Camilla Lundh

Linda Palmetzhofer
Elisabeth Brandt Ygeman
Per Bardh

Pim Van Dorpel
Per Persson
Eva-Lotta Ramberg

Marie Nilsson
Veli-Pekka Säikkälä
Anna Jensen Naatikka

Tobias Baudin
Kommunalarbetareförbundet

Hans-Olof Nilsson
Livsmedelsarbetareförbundet

Jan Granvik
Musikerförbundet

Mikael Johansson
Målareförbundet

Matts Jutterström
Pappersindustriarbetareförbundet

Jan Rudén
Seko

Lars Lindgren
Transportarbetareförbundet

Per Holmström
Lenita Granlund
Lisa Bengtsson

Eva Guovelin
Gerald Lindberg
Solweig Larsson

Thomas Bjelkerud
Tommy Kaså
Gunnel Persson

Peter Sjöstrand
Per-Arne Kjellström
Martin Svensson

Mikael Lilja
Henry Heiniö
Pontus Georgsson

Anneli Jonsson
Valle Karlsson
Vakant

Markus Pettersson
Tommy Wreeth
Marcel Carlstedt

Arbetsfördelning för LO-ledningen och kanslichefen

LOs kongressvalda ledning

LOs kongressvalda ledning har under styrelsen det övergripande ansvaret för verksamheten och att LO-kongressens beslut fullföljs. Enligt LOs stadgar utgör de tillsammans LOs arbetsutskott. Ansvaret är fördelat enligt nedan.

LOs ordförande – Karl-Petter Thorwaldsson

Ordföranden utövar tillsammans med styrelse och arbetsutskott ledningen för LOs löpande verksamhet. Ordföranden leder förhandlingarna vid styrelsens och arbetsutskottets sammanträden, svarar för att alla ärenden föredras och ansvarar för verkställigheten av kongressens, representantskapets och styrelsens beslut. Ordföranden har det övergripande ansvaret för hela LO-kansliets arbete. Följande politikområden lyder direkt under ordföranden; Ekonomisk politik, näringspolitik och internationellt fackligt arbete.

LOs förste vice ordförande – Therese Guovelin

Förste vice ordföranden biträder ordföranden och är i första hand ordförandens ställföreträdare. Förste vice ordföranden svarar därutöver för följande politikområden; jämlikhet, arbetsmarknads- och utbildningspolitik, arbetslöshetsförsäkring, facklig-politisk samverkan, välfärd exklusive socialförsäkringar, europeiska och nordiska fackliga frågor, EU-kommittén samt opinionsbildning.

LOs andre vice ordförande – Berit Müllerström

Andre vice ordföranden biträder ordföranden och är i andra hand ordförandens ställföreträdare. Andre vice ordföranden svarar därutöver för följande politikområden; arbetsmiljö och reha-

bilitering, migration, integration, jämställdhet, klimat och miljö, facklig organisering, facklig utbildning, LOs regionala och lokala organisation, främlingsfientlighet och rasism, stadgar socialfonden, mångfald och representation samt ungförfrågor.

Avtalssekreterare – Torbjörn Johansson

Avtalssekreteraren biträder ordföranden och är i tredje hand ordförandens ställföreträdare. Avtalssekreteraren ansvarar för och samordnar förhandlingsverksamheten.

Avtalssekreteraren svarar därutöver för arbetsrätt och övrig reglering av anställningsvillkor, löne- och arbetstidspolitik, arbetslivsutveckling, diskrimineringsfrågor, avtals- och medlemsförsäkringar, pensionsfrågor, socialförsäkringar, organisations- och gränsdragningsfrågor samt ägarfrågor.

Kanslichef

LOs kanslichef ingår i LOs ledningsgrupp och ansvarar inför LOs ordförande för samordningen av kansliets interna arbete. Kanslichefen har det övergripande ansvaret för LO-kansliet, ägarfrågor och LOs engagemang i andra organisationer och ansvarar inför LOs styrelse för LOs ekonomi. Kanslichefen ansvarar även för verksamhetsplanering, resursfördelning och uppföljning samt för LOs krisberedskap.

Beslut om avslag på begäran om att utfå handling från LO fattas av kanslichefen eller, vid förfall för denne, av arbetsutskottet.

LO-kansliets organisation 2016 (från och med 2016-11-01)

Enheten för kommunikation och ledningsstöd

Enheten ansvarar för den strategiska och politiska planeringen i LO-kansliet och samordningen av LOs opinionsbildande insatser. Enheten ansvarar för press- och mediearbete, kampanjer, facklig-politisk samverkan på nationell nivå, omvärldsbevakning, medborgarkontakter samt hemsida, Facket Direkt, blogg och sociala medier. Enheten samordnar och förbereder ledningens aktiviteter. Enheten har även ansvar för det strategiska arbetet med LOs varumärke.

Enheten för avtalsfrågor

Enheten ansvarar för samordning av förbunden i förhandlingsfrågor och ansvarar för förhandlingar om avtalspensioner, avtalsförsäkringar, bemanningsavtalet och Samhallavtalet. Enheten handlägger gränsdragningsärenden och har ansvar för policyutveckling och bevakning inom områdena arbetsrätt, lönepolitik, allmän pension, medlemsförsäkringar och arbetstagarernas integritet.

Enheten för ekonomisk politik

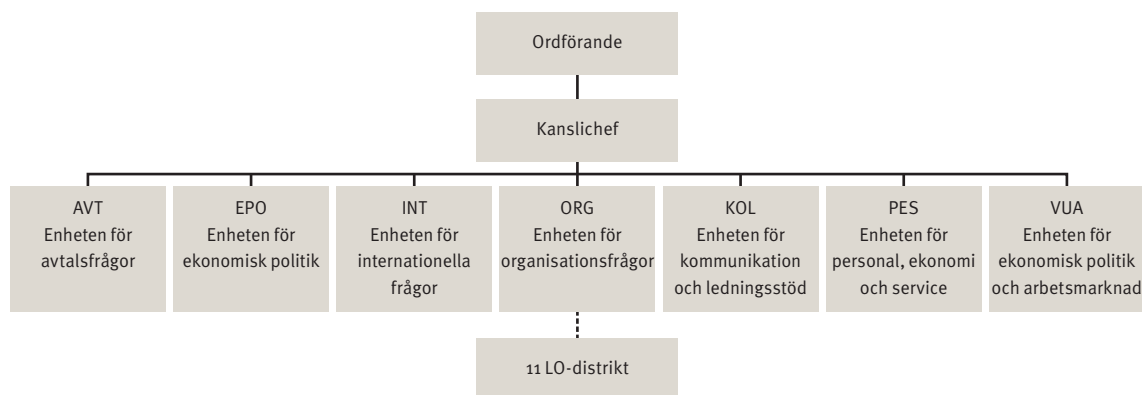
Enheten ansvarar för policyutveckling och bevakning inom ekonomisk politik, gör ekonomiska prognoser och bistår avtalsrådet med beräkningar av det samhällsekonomiska löneutrymmet. Enheten ansvarar också för policyutveckling och bevakning inom näringspolitik, bostadspolitik och infrastruktur.

Enheten för internationella frågor

Enheten ansvarar för policyskapande inom områdena internationell facklig politik och utrikespolitiska frågor, demokrati och grundläggande mänskliga fri- och rättigheter, bistånds- och utvecklingspolitik, övergripande europapolitiska frågor, handels- och investeringsfrågor, samt företag och mänskliga rättigheter.

Enheten för organisationsfrågor

Enheten ansvarar för samordning av den tvärfackliga utbildningen och den lokala regionala organisationen. Områden som också ligger på enhetens ansvar är information om kollektiv-



avtalade försäkringar, o2o-verksamheten, skolinformation och ungdomsverksamhet, facklig-politisk verksamhet på regional- och lokal nivå samt det tvärfackliga arbetet Högre organisationsgrad.

Det finns elva LO-distrikt. De organiserar den fackliga och politiska samverkan, samordnar den tvärfackliga utbildningen, driver och samordnar regionala arbetsmarknadspolitiska frågor samt arbetar med ungdoms- och skolverksamhet på lokal och regional nivå.

Enheten för välfärd, utbildning och arbetsmarknad

Enheten ansvarar för policyutveckling och bevakning inom områdena offentligt finansierad välfärd, allmän sjukförsäkring, arbetslivsutveckling, arbetsmarknadspolitik inklusive arbetslöshetskassor och arbetslöshetsförsäkring, omställningsstödet, diskriminering, jämställdhet och facklig feminism, migrationspolitik, ekonomisk brottslighet och utbildning. Enheten samordnar förbunden inom arbetsmiljöområdet, regionala skyddsombudsverksamheten och standardisering.

Enheten för personal, ekonomi och service

Enheten ansvarar för förhandlingar av löne- och anställningsvillkor, kompetensutveckling, arbetsmiljö, friskvård, rehabilitering, psykosociala frågor, intern jämställdhet, integration och rekrytering. Enheten svarar också för LO-kansliets gemensamma service och administrativa stöd inklusive IT. AFO Arbetarrörelsens förhandlingsorganisation, LO och LO-förbundens arbetsgivarorganisation. Enheten har till uppgift att stödja andra enheter i deras arbete och samordna kansliets frågor inom ekonomi och redovisning. Enheten ansvarar även för underlag till verksamhetsplanering och uppföljning. Inom ekonomifunktionen finns stöd för enheternas ekonomihantering i form av redovisning och budget. Enheten ansvarar för in- och utbetalningar, uppföljning samt att LOs redovisning följer lagar och regler. Enheten ansvarar för stif-

telseförvaltning och representerar LO i de sammanhang ekonomisk kompetens är nödvändig. Enheten har även ansvar för förvaltningen av LOs fastigheter.

LOs verksamhet 2016

LOs verksamhet 2016

Ledningens aktiviteter

Full sysselsättning, jämlikhet och organisering stod i fokus när ledningen inledde verksamhetsåret 2016. Avtalsrörelsen, som 2016 genomfördes utan LO-samordning, gjorde stora avtryck i samhällsdebatten. I medier lyftes å ena sidan motpartens låglönejobb – å andra sidan förbundens krav på låglönesatningar. LOs svar var krav på jämlikhet. Man måste kunna leva på sin lön.

I april enades LO och Svenskt Näringsliv om en rekommendation, baserad på träffade avtal inom handel och industrin.

Våren förlöpte med lanseringar av årliga rapporter. I slutet av februari presenterades årets upplaga av Makteliten, tätt följt av tredje upplagan av Jämställdhetsbarometern. Ordförande Karl-Petter Thorwaldsson deltog i pressträffar tillsammans med ansvariga LO-ekonomier och utredare.

LO-kongressen i juni präglade ledningens aktiviteter under våren. Inom ramen för vårkampanjen besökte ledningen arbetsplatser och LO-distrikt i hela landet, bland annat i Kalmar, Sollefteå, Visby och Katrineholm.

17–20 juni var det dags för LOs kongress i City Conference Center (Folkets hus) i Stockholm. Kongressrapporten *Vägen till full sysselsättning och rättvisare löner* antogs och ombuden valde en ny ledning där Therese Guovelin och Berit Müllerström som förste vice respektive andre vice ordförande ersatte Tobias Baudin och Ingela Edlund.

Den nyvalda ledningen mötte medier, opinionsbildare och experter under årets upplaga av Almedalsveckan i Visby. Några veckor senare deltog LO i Pridefestivalen, med både semina-

rier och manifestation av allas lika värde i den stora paraden genom Stockholm.

Jämlikhet fortsatte att vara ett genomgående tema för ledningens aktiviteter under hösten.

I oktober fattade LOs representantskap beslut om att det blir en LO-samordning med krav på låglönesatsning inför avtalsrörelsen 2017.

23–25 november mötte ledningen fackliga ungdomar från hela landet under LOs årliga ungdomsforum på Runö.

Året avslutades med viss dramatik då LO-ledningen röt till mot Svenskt Näringsliv som lämnat förhandlingarna om etablering av ny-anlända.

LOs representantskap

Två representantskapsmöten har genomförts under året, den 18 maj och den 19 oktober 2016.

På vårmötet godkändes verksamhets- och revisionsberättelsen för 2015. Vid höstmötet fastställde representantskapet förslaget om en rekommendation till förbunden om Gemensamma krav inför Avtal 2017.

Medieverksamhet

LO har under året fått större genomslag, ökat inflytande och mer fokus på prioriterade frågor än 2015. Det visar analysen av LOs mediebild, genomförd av marknadsföretaget Kantar/Sifo.

Syftet med LOs pressarbete är att ta plats i samhällsdebatten. Vi ska visa vår relevans för Sveriges löntagare i allmänhet och LO-förbundens medlemmar i synnerhet. Ledningen ska synas och våra experters kunskaper ska nå bortom LO-borgens väggar.

2016 var ett händelserikt nyhetsår. Internationellt präglades året av Storbritanniens folk-



omröstning om utträde ur EU, Donald Trumps seger i det amerikanska presidentvalet och säkerhetsläget i Mellanöstern och Europa. Inrikes fortsatte flyktingkrisen att dominera nyhetsrapporteringen. Den socialdemokratiska regeringens nya migrationspolitik stod i centrum av samhällsdebatten under det första halvåret.

Kantar/Sifos undersökning visar att LOs synlighet var större än 2015 under nio av årets månader.

Den ökade synligheten kan delvis förklaras av negativ publicitet i samband med Kommunal-skandalen i januari och det faktum att avtalsrörelsen 2016 genomfördes utan samordning. Beskedet om att det blir en LO-samordning och en förbundsgemensam låglönesatsning inför 2017 stärker dock bilden av ett enat LO.

Under hösten 2016 fortsatte debatten kring

etablering av nyanlända och hur denna grupp ska ta steget in på arbetsmarknaden. Kantar/Sifos undersökning visar att närmare 30 procent av de kontakter LO haft med mediepubliken under hösten berörde dessa frågor. Arbetsgivare, borgerliga politiker och ledarskribenter har fokuserat på enkla jobb och sänkta lägstalöner. LO har svarat med krav på utbildning och andra insatser. I slutet av året väcker LOs debattartikel med en skrivning om att Sverige borde återgå till en reglerad invandringspolitik starka reaktioner hos såväl borgerliga som s-märkta opinionsbildare.

Under 2016 skickade LO sammanlagt 64 (53) pressmeddelanden och 35 (51) pressinbjudningar till presskonferenser, seminarier, pressluncher och andra aktiviteter inom ramen för LOs verksamhet. 53 (52) debattartiklar undertecknade av LOs företrädare har publicerats under året.

En sökning på "LO" i Retriever ger 26 041 artiklar, jämfört med 21 656 artiklar året innan. Uttryckt över tid fördelar sig träffarna enligt diagram 1.

Motsvarande sökning, uttryckt per medieka-

nal visar i diagram 2 att nätsajterna återigen har ökat i betydelse för nyhetsrapporteringen.

En analys av enbart tryckt press visar i diagram 3 de regionala tidningarnas fortsatta betydelse för genomslaget.

Medieexponering, antal artiklar år 2016

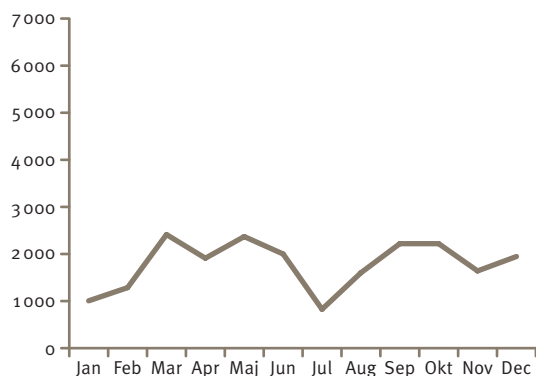


Diagram 1

Medieexponering per mediekanal 2016

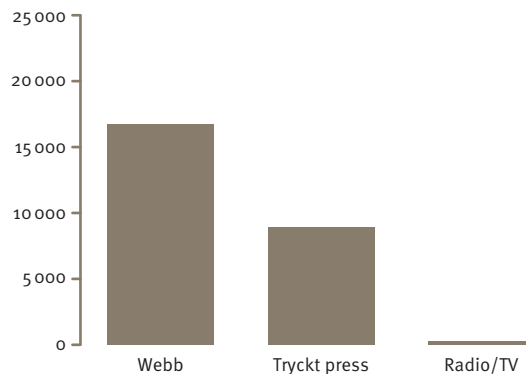


Diagram 2

Medieexponering per källkategori 2016

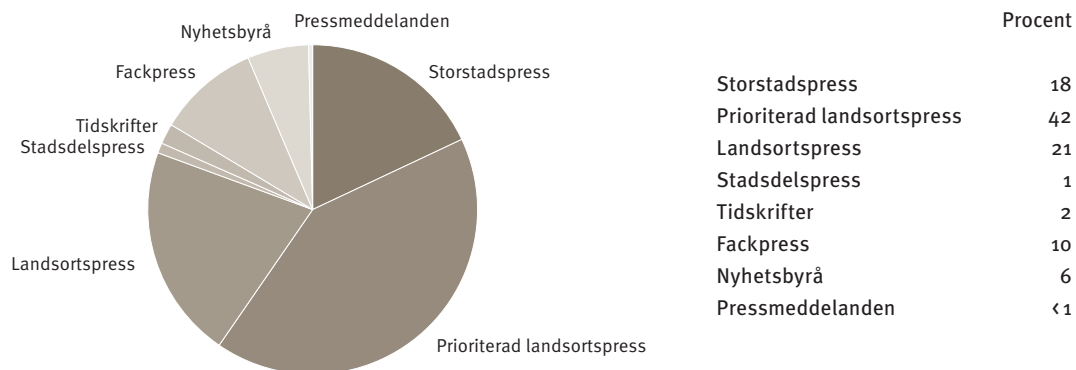


Diagram 3

Enheten för avtalsfrågor

Avtalsrörelser

Avtalsrörelsen 2016 omfattade de allra flesta förbundsavtal. Avtalsrörelsen fördes som enskilda förbundsförhandlingar. Förbunden gick in i avtalsrörelsen med olika yrkanden bland annat angående löneökningar. Samordning av avtalskraven skedde dock i varierade utsträckning inom olika mindre förbundskonstellationer.

LO-förbunden inom industrin tecknade avtal på ett år med löneökningar om 2,2 procent. På flera av de aktuella avtalsområdena användes 0,2 procent av utrymmet till delpensionsavsättningar. Handels tecknade strax därefter avtal med krontalshöjningar om 590 kronor. Förbunden inom samarbetet 6F inklusive Musikerna kvarstod vid krav på högre löneökningar.

Den 4 april enades LOs och Svenskt Näringslivs ledningar om en rekommendation till förbundsparterna. Förbundsparterna rekommenderades att efter sedvanliga förhandlingar betrakta facken inom industrin och Handels uppgörelser som norm i såväl procent som kronor. LO förbehöll sig rätten att stötta Kommunals krav på extrasatsningar på undersköterskorna.

6F-förbunden inklusive Musikerna samt övriga förbund godtog rekommendationen och tecknade därefter avtal på en nivå om 2,2 procent eller 590 kronor. Under de fortsatta förhandlingarna blev det tydligt att rekommendationen tolkades olika. Arbetsgivarförbunden ställde krav på avräkningar ned till en kostnadsökning om 2,2 procent för att godta krontalshöjningar på berörda avtalsområden.

Kommunal tecknade i slutet av april ett treårigt avtal med Sveriges Kommuner och Landsting. Avtalet innehöll bland annat generella löneökningar på samma nivå som inom industrin och därutöver en särskild krontalssatsning på undersköterskor under samtliga tre år. Den särskilda lönesatsningen på undersköterskor betalades delvis genom att lägstlönerna höjdes mindre än de utgående lönerna. Den särskilda

lönesatsningen på undersköterskor fick också genomslag på andra berörda avtalsområden.

Samordningsdiskussioner med förbunden resulterade i att avtalsrörelsen 2017 kommer att föras som samordnade förbundsförhandlingar. De gemensamma kraven innehåller löneökningar om 2,8 procenten dock med ett lägsta utrymme om 672 kronor räknat per individ. Det innebär en brytpunkt på en månadslön om 24 000 kronor. Därutöver innehåller samordningen gemensamma krav på bättre villkor i avtalsförsäkringar och avtalspensioner samt ett uppdrag till styrelsen att starta ett arbete som syftar till att inleda gemensamma förhandlingar med Svenskt Näringsliv om trygghet och omställning.

Pensioner

I maj presenterade LOs Pensionsutredning sin slutrapport *Vad krävs för en hållbar pension?* på ett välbesökt seminarium i Kulturhuset. Rapporten kommenterades av bland annat socialförsäkringsministern Annika Strandhäll. Rapporten beskriver pensionsutfallet för LO-förbundens medlemmar och lämnar förslag på förändringar som LO anser måste göras, både i pensionssystemet och i arbetslivet.

Under året genomförde Göran Hägglund och Göran Johnsson, på uppdrag av Pensionsgruppen, samtal med arbetsmarknadens parter om ett hållbart arbetsliv. I september blev alla parter, utom Svenskt Näringsliv, överens om en avsiktsförklaring om ett hållbart arbetsliv, innebärande förändringar i det allmänna pensionssystemet och i avtalspensionerna.

Avtalsförsäkringar

Under hösten skickade LO en förhandlingsframställan till Svenskt Näringsliv om avtalsförsäkringarna. I oktober genomfördes inledande samtal och i november lämnade Svenskt Näringsliv besked om att träda i förhandling.

I december mottog LO en förhandlingsframställan från KFO angående en ny försäkrings- och pensionsplan.

Arbetsmarknads- och välfärdsstatistik

Villkor för LO-förbundens medlemmar i såväl arbetsliv som fritid utreds och redovisas kontinuerligt i en rad LO-rapporter. Som underlag till detta används främst den offentliga arbetsmarknads- och välfärdsstatistiken. År 2016 publicerades följande LO-rapporter gällande arbetsmarknad och välfärd:

- Lönerapport år 2016 – Löner och löneutveckling år 1913–2015.
- Semester- och fritidsvanor för arbetare och tjänstemän
- Facklig anslutning år 2016

Avtalspension

LO och Svenskt Näringsliv inledde under våren förhandling om kravställning och utvärderingsmodell för upphandling av kommande ickevalsbolag inom Avtalspension SAF-LO. Förhandling om kravställning övergick under hösten till att parterna istället utsåg AMF som fortsatt ickevalsbolag 2017–2022. Därefter kan överenskommelsen sägas upp om särskilda skäl finns.

Samhall

Samhallavtalet är ett avtal där LO samordnar förhandlingarna för sju förbund; IF Metall, Fastighets, Hotell- och restaurangfacket, GS, Handels, Kommunal och Seko.

Under vår/försommar har de sju förbunden tillsammans med den förtroendevalda delegationen sammanställt avtalskrav inför de förhandlingar som genomfördes under augusti och september. I början av oktober tecknades ett nytt kollektivavtal som även innehåller ett nytt avtal för utvecklingsanställningar inom Samhall och under november/december genomfördes sex tvådagars konferenser för att gå igenom uppgörelsen med förtroendevalda och ombudsmän. Under konferenserna samlades det även in avtalskrav inför förhandlingarna 2017.

Yrkesintroduktionsavtalen

Förbundsgruppen har under året fortsatt med

regelbundna möten. Yrkesintroduktionsanställningarna har blivit något färre under året.

Gränsdragningsvister

LO har under året arbetat vidare med förbundsgruppen för vissa frågor kopplade till LOs organisationsplan bland annat kring nya typer av branscher. LOs organisationsplan och gränsdragningsfrågor har lagts in som ett moment i LOs ombudsmannautbildning. En ny gränsdragningsvist anmäldes till LO under året. Ingen gränsdragningsvist har avgjorts i styrelsen.

Arbetsrätt

Inom området arbetsrätt har LO aktivt deltagit i samhällsdebatten på svensk och europeisk nivå. Nationellt har LO medverkat i statliga utredningar om meddelarskydd och företags-hemligheter. LO och Svenskt Näringslivs gemensamma utredning om visstidsanställningar slutfördes. Rapporten släpptes vid ett välbesökt seminarium. LO har aktivt deltagit i den offentliga debatten, bland annat angående LAS med fokus på bestämmelserna om visstid, hyvling, offentliga upphandlingar, utstationerad arbetskraft samt rörande de problem med bland annat arbetstagarnas integritet som uppstår till följd av den ökade övervakningen i arbetslivet.

Internationellt har LO deltagit i en rad verksamheter i syfte att förändra balansen mellan ekonomiska och sociala rättigheter inom EU-rätten. Särskilt har LO arbetat med att påverka utformningen av det förslag till revidering av utstationeringsdirektivet som kommissionen släppte våren 2016. LO har bland annat deltagit i kommissionens expertgrupp om utstationeringsdirektivet, Netlex, Social Policy and Legislation Group på EFS samt bedrivit annat påverkansarbete i kommissionen och Europaparlamentet.

Enheten för personal, ekonomi och service

Enhetens ansvarsområden

Enheten ansvarar för kansliets personalfunktioner såsom arbetsmiljö, psykosociala frågor och rehabilitering, friskvård, förhandlingar om löne- och anställningsvillkor, kanslisamordning, kompetensutveckling, personaladministration samt rekrytering.

Enheten ansvarar även för LO-kansliets gemensamma servicefunktioner vilket inkluderar fastighetsdrift, IT-teknik och drift, IT-support, kontorsservice, lokalvård/konferens/gästvåning, reception, registratur/arkiv, upphandling

AFO Arbetarrörelsens förhandlingsorganisation är LO och LO-förbundens arbetsgivarorganisation. AFO samordnar pensioner, försäkringar, rådgivning, utbildningar samt tecknar kollektivavtal.

Enhetens verksamhet 2016

Enhetens dagliga verksamhet utifrån ovan nämnda områden hanteras under verksamhetsåret inom enheten och i vissa delar tillsammans med enhetschefer och våra fackliga kontakter. Målsättningen är att för kansliet leverera goda förutsättningar för medarbetarna att göra ett gott arbetet med de utmaningar vi har för kansliets verksamhet totalt i fackliga såväl som politiska frågor.

Personalpolitiskt program

LO den goda arbetsplatsen är ett handlingsprogram där vi i partsgemensamma arbetsgrupper arbetat fram och redovisar vilka åtgärder som genomförts och planeras för framtiden.

- Arbetsmiljöundersökning
- Organisatorisk och social arbetsmiljö
- Utbildning
- Struktur för gemensam information

Personalkonferensen genomfördes i september, där vår nyvalda ledning presenterade sig och de områden de ansvarar för. Presentation

av IT-projektet med en upplevelsebaserad föreläsning från Microsoft ingick också. Ett mycket uppskattat inslag var enheternas presentation av några frågor som de arbetar med vilket genomfördes som workshop där alla fick möjlighet att lyssna till korta föredrag.

IT-projektet

Ett stort arbete har genomförts under 2016 med utveckling av LOs framtida IT-system.

Office 365 är grunden och migrering av dokument och databaser har genomförts. Ett nytt ärendehanteringssystem är under framtagande vilket kommer ersätta Favesko.

Systemet ska även utmynna i en styrelseportal som ska nyttjas av LOs råd och kommittéer. Projektet fortsätter under 2017 då avveckling av en stor mängd databaser sker och vidareutvecklas till nya system inom SharePoint. Bland annat tas ett nytt system fram för redovisning av medlemsuppgifterna från förbunden.

Översyn av alla policy och styrdokument har påbörjats.

Renoveringen av LO-kansliet har fortgått. Konferensavdelningen är klar och uppdaterad med ny teknik. Planering av renovering plan 5 är påbörjad och kommer genomföras under sommaren 2017.

AFO – kollektivavtal för ombudsmän och tjänstemän har slutits under året. Ett-åriga avtal med utfall enligt märket. Fortsatt utveckling av LOs ombudsmannautbildning där det för närvarande är ett högt deltagande med många förbund. Vidare har utveckling av vidareutbildning för ombudsmän påbörjats, bland annat utvecklas en arbetsrättsutbildning. AFO har inte genomfört några regionala arbetsgivarutbildningar under året.

Ekonomi

Ekonomienheten har till uppgift att stödja andra enheter i deras arbete och samordna kansliets frågor inom ekonomi och redovisning. Enheten ansvarar även för underlag till

verksamhetsplanering och uppföljning. Inom ekonomifunktionen finns stöd för enheternas ekonomihantering i form av redovisning och budget. Enheten representerar LO i de sammanhang ekonomisk kompetens är nödvändig.

Förvaltningen av LOs fastigheter sköts av Bantorget Förvaltning AB. Aktuella utvecklingsfrågor är:

- Förenkla kontoplanen
- Kommunikation med enheterna
- Förenklar rapporteringen
- Struktur inför bokslut och revision

Enheten för ekonomisk politik

Enhetens ansvarsområden

Ansvarat för att utveckla policy inom områdena ekonomisk politik, arbetsmarknads-, utbildnings- och näringspolitik. Enheten driver stöd för en politisk inriktning inom dessa områden som främjar samhällsekonomisk effektivitet, full sysselsättning, jämlik inkomstfördelning och därmed LO-medlemmarnas bästa.

Enheten bedriver sitt arbete genom att skriva och presentera rapporter, artiklar, bloggar samt delta i media för att föra fram slutsatser och förslag. Vi anordnar seminarier samt deltar i offentliga debatter, sitter i offentliga utredningar samt har ett stort antal styrelseuppdrag. Enheten ansvarade fram till 31 oktober 2016 vidare för LOs roll i omställningsfonderna TSL, TRS och Trygghetsfonden Fastigo-LO.

Enheten ansvarar för policyutveckling och bevakning inom ekonomisk politik, gör ekonomiska prognoser och bistår avtalsrådet med beräkningar av det samhällsekonomiska löneutrymmet. Enheten ansvarar också för policyutveckling och bevakning inom näringspolitik, bostadspolitik och infrastruktur.

Verksamhetsåret 2016 har präglats av LO-styrelsens prioriteringar om full sysselsättning och jämlikhet.

Fokus: Full sysselsättning

Den höga arbetslösheten och de ökande inkomstskillnaderna är några av vår tids största utmaningar. Den ekonomiska politikens övergripande mål bör vara full sysselsättning vid hög sysselsättningsgrad, hög tillväxt och jämn inkomstfördelning. Full sysselsättning är ett läge när alla som kan och vill arbeta också har ett arbete som det går att försörja sig på. Det innebär låg arbetslöshet. Målet bör dessutom vara en så hög sysselsättningsgrad som behövs för att finansiera välfärden. Skillnaderna mellan olika grupper bör vara så liten som möjligt.

Arbetslöshet kan orsakas av så väl låg efterfrågan som strukturella problem och båda dessa

bör adresseras när arbetslösheten ska bekämpas. Den arbetslöshet som kvarstår efter konjunktureffekter kallas jämviktsarbetslöshet. LO-ekonomerna anser att jämviktsarbetslösheten kan och bör påverkas nedåt genom uthålligt hög efterfrågan, stabil lönebildning och strukturpolitik såsom utbildning och regler som hävdar arbetslinjen. Under året har en rapport publicerats som diskuterar själva begreppet jämviktsarbetslöshet och kritiserar vissa institutioners förhållningssätt till begreppet.

Enheten har haft en central roll i arbetet med rapporten till kongressen 2016 *Vägen till full sysselsättning och rättvisare löner*. Enheten har också under året fortsatt med att hålla huvudrapporten till projektet levande genom att föra fram resonemang och slutsatser från rapporten i de olika sammanhang där vi verkar. Vidare har flera personer på enheten skrivit underlagsrapporter till projektet som vi har opinionsbildat kring.

Vi har även stående inslag i form av vår rapport *Ekonomiska utsikter* som publiceras på våren och på hösten och bidrar med underlag för att driva dessa frågor framåt i opinionen.

Mycket av den policy vi utvecklat på ovan nämnda områden har ställts i ljuset av den extrema situation som uppstått när det gäller flyktingsituationen i världen och Sveriges del i flyktningmottagandet. Enheten bidrar med en levande diskussion om hur det påverkar vår syn på politiken och vad som krävs av den framöver och har under året publicerat rapporterna *Kunskapsklyftor raserar den svenska modellen* och *Enkla jobb – medicin eller diagnos*. Det bör ställas högre krav på diskussionen om de så kallade "enkla jobben" som svar på den betydande etableringsutmaning Sverige just nu möter. Insikterna om arbetsmarknadens funktionsätt behöver bli större liksom ärligheten med vilka följdverkningar som kommer av "enkla jobb" som medicin, om den alls fungerar. En viktig fråga har varit hur utbildningssystemet kan utformas för att klara en hög produktivi-

tetsutveckling och samtidigt bidra till små inkomstskillnader.

Vidare har vi deltagit i debatten om strukturomvandlingen och dess påverkan på sysselsättning, kompetensförsörjning, yrkesutbildningar och produktivitetens utvecklingen.

För arbetsmarknadsetablering för flyktingar och andra och för att mota debatten om lägre lägstalöner har vi drivit att man bör satsa på arbetsmarknads- och reguljär utbildning, högre lägstalöner och låglönesatsningar, god arbetsmiljö och goda arbetsvillkor.

Enheten har under året drivit linjen att det behövs en finanspolitik för en uthålligt hög efterfrågan, samt lyft synen att flyktningmottagandet inte bör vara permanent finansierat utan kan klaras med hjälp av mindre ambitiöst mål för statsbudgeten. Vi har vidare deltagit i diskussionen om långsiktiga finanspolitiska mål inom ramen för pågående påverkansarbete i form av träffar med Kommittén om översyn av målet för den offentliga sektorns finansiella sparande (Fi 2015:06).

Vi har också under året arbetat med metodutveckling i prognos- och analysarbetet.

Fokus: Jämlikhet

Inkomstskillnaderna i Sverige, liksom i de flesta andra OECD-länder, minskade trendmässigt fram till omkring 1980. Därefter har de ökat. Sverige är det land inom OECD där inkomstskillnaderna har ökat snabbast, om än från en låg nivå. Sverige är därmed inte längre världens mest jämlika land. Politiken bör sträva mot ökad jämlikhet. Det gäller såväl inkomster som tillgången till utbildning och hälsa. Att arbetskraften har goda kunskaper och god hälsa bidrar till en jämn fördelning av lönerna. Inkomstskillnaderna – både i disponibel inkomst och i bruttoinkomst – kan minskas främst genom en ekonomisk politik inriktad på full sysselsättning, en lönepolitik inriktad på utjämning av löneskillnader samt en ambitiös fördelningspolitik baserad på ett solidariskt

skatteuttag. Ekonomisk effektivitet och rättvis fördelning, med rätt utformning av trygghets-systemen, kan utgöra varandras förutsättningar.

Inkomstfördelningsfrågorna har varit fokus för verksamheten efter kongressen i juni 2016. De fångas upp i samtliga rapporter och arbeten inom ramen för våra ansvarsområden. Ett ytterligare sätt att lyfta jämlikhetsfrågorna är att – i stället för att göra dem till en följeslagare inom ramen för ekonomisk politik, arbetsmarknads-, närings- och utbildningsfrågorna – ge dem ett helt eget utrymme. Detta har varit inriktningen på arbetet under 2016 och enheten har under året publicerat en förstudie som beskriver jämlikhetsfrågorna och dess olika infallsvinklar. Denna har sedan använts för att mejsla ut arbetet med rapporter på flera olika teman som alla ställer jämlikhet högst upp på agendan. Några av de rapporter som har publicerats på temat inkomstskillnader och jämlikhet är Makteliten, Regional inkomstjämlighet och Långvarig överskuldssättning.

Publicerade rapporter under 2016:

- Lön eller sysselsättning eller bådadera. Projektet *Full sysselsättning och solidarisk lönepolitik*. Publicering och seminarium den 23 februari.
- Makteliten – klyftorna större än någonsin. Publicering och seminarium den 24 februari.
- Vad krävs för en hållbar pension? LOs pensionsutredning. Publicering och seminarium den 15 mars.
- Långsiktigt god efterfrågan. Underlagsrapport till Analysgruppen Arbetet i framtiden. Publicering och seminarium 4 april.
- Ekonomiska utsikter. Publicering och presskonferens 27 april.
- Kunskapsklyftor raserar svenska modellen i april.
- Den ekonomiska ojämlikheten i Sverige. Seminarium med rapportlansering (maj).
- Jämviktsarbetslöshet – vad, hur och varför? i maj.

- Tillbaka till framtiden – hur en bättre redovisning av samhällets tillgångar och skulder kan höja Sveriges välbefinnande. Projektet *Full sysselsättning och solidarisk lönepolitik*. Publicering och seminarium den 23 februari.
- Enkla jobb – medicin eller diagnos i augusti.
- Regional inkomstjämlighet. Släppt som en LO-presenterar rapport genom distrikten i september.
- Inequality is bad for business till Davos 2017, rapporten skrevs i december men publicerades i januari.
- Ekonomiska utsikter. Publicering och presskonferens den 24 november.
- Långvarig överskuldssättning – den bortglömda ojämlikheten den 20 december.

Enheten för internationella frågor

Världen

Global Deal for Decent Work and Inclusive growth

LO har under året intensifierat arbetet med Global Deal, främst genom ökade påverkansinsatser riktat mot arbetsgivare, fackföreningar och andra relevanta partners. Regeringen lanserade Global Deal vid FN:s öppnande i september 2016 i New York. LO har arbetat i nära samarbete med ansvariga tjänstemän och politiker, samt andra aktörer, i syfte att sprida Global Deal. Flera globala fackliga organisationer anslöt sig under året däribland ITUC, ETUC, UNI och LO Danmark.

Arbetet inom ILO

LO har fortsatt att driva frågan om ratificering av det kompletterande protokollet till ILOs konvention om förbud mot tvångsarbete. LO genomförde ett seminarium om tvångsarbete som väckte intresse hos flera olika samhällsaktörer. LO har arbetat aktivt i ILO-kommittén i bland annat frågan om tvångsarbete och hushållsanställdas rättigheter. LO ledde arbetstagardelegationen till ILOs arbetskonferens i juni.

Agenda 2030

LO har påbörjat ett strategiskt arbete med den globala utvecklingsagenda, Agenda 2030, och deltagit vid flertalet seminarier under året. LOs ordförande utsågs av Sida till ambassadör för mål 8, om anständiga arbetsvillkor. LO har i nära samarbete med andra organisationer genomfört påverkansarbete gentemot regeringen för att säkerställa LOs prioriteringar, särskilt mål 8 och 10.

Arbetet med LOs projektverksamhet

Under året inleddes ett nytt projektsamarbete i Swaziland, tillsammans med Palmecentret. LO deltog i utformningen av uppstarten av arbetsförmedlingens projekt ITP, International Training program avseende flera länder däribland Mocambique.

I början av året bildades LO-TCOs projektkansli för effektivare administrativt arbetet med projektverksamheten. Kontoret hade en inofficiell invigning i september och har fortsatt att etablera sin verksamhet.

Internationella handelsavtal

För att arbeta med frågor rörande hur man kan säkerställa arbetstagares rättigheter i förhandlingarna om TTIP- och CETA-avtalen, utöver det påverkansarbete som skedde på EU-nivå, inrättade LO en förbundsgemensam arbetsgrupp.

Ett högnivådialogmöte om TTIP-avtalet ordnades på LO i maj, med medverkan av bland annat USA:s och Sveriges handelsministrar.

Europaarbetet

Arbetet för införande av ett socialt protokoll i EU till skydd för arbetstagare

Sedan 2008 drivs kravet på ett socialt protokoll till EU:s fördrag som skulle slå fast att grundläggande mänskliga och fackliga rättigheter inte är underordnade de ekonomiska friheterna på den inre marknaden. I händelse av konflikt ska de förstnämnda ha företräde. LO-kongressen 2016 gav uppdraget åt LO att fortsätta arbetet.

LO har under 2016 fortsatt arbetet med att få fler politiska och fackliga organisationer i Europa att ansluta sig till överenskommelsen om ett socialt protokoll. För att hålla uppe farten i arbetet så arrangerades ett möte på tjänstemannanivå för de organisationer som anslutit sig i Bryssel den 25 oktober.

En arbetsgrupp med representanter för LO och SAP samt de österrikiska och tyska fackliga organisationerna tog fram ett tiopunktsprogram för ordning och reda på den europeiska arbetsmarknaden. Programmet innehåller vårt tidigare krav på ett socialt protokoll men också en bredare uppsättning krav kopplade till sekundärrätten. Det gemensamma programmet presenterades av organisationernas ordförande vid ett möte i Wien den 29 november, där en överenskommelse undertecknades.

Östersjösamarbete

Som ett led i att skapa starka fackliga organisationer i vår omvärld, har arbetet i östra grannskapet intensifierats.

PERC – Pan-European Regional Council

Under hösten genomfördes en studieresa till Balkan och PERCs projektkontor i Sarajevo. Arbetet med att ordna PERCs årliga toppmöte *Summer school* i Stockholm år 2017 påbörjades. LO är med och styr PERCs styrelsearbete på presidienivå.

SAMAK

LO har deltagit i utformandet av SAMAKs projekt NordMod 2.0 som handlar om fackföreningars roll och uppgifter samt de politiska ramarna på framtidens arbetsmarknad.

Miljö-, energi- och klimatpolitik

Under hösten fattades beslut om att Internationella enheten framöver kommer att hantera frågor kring energi, klimat- och miljöpolitik eftersom dessa är starkt kopplade till FN:s hållbarhetsagenda. Arbetet med utformandet av ett miljö- och klimatpolitiskt program påbörjades enligt kongressbeslut.

Enheten för kommunikation och ledningsstöd

Enheten för kommunikation och ledningsstöd (ny organisation från och med november 2016) ansvarar för den strategiska och politiska planeringen i LO-kansliet samt samordningen av LOs opinionsbildande och kommunikativa insatser, både internt och externt. Enheten tar fram underlag och förbereder ledningens aktiviteter samt bistår med administrativt stöd till ledningspersonerna.

Enheten ansvarar för press- och mediearbete, kampanjer, facklig-politisk samverkan på nationell nivå, omvärldsbevakning, medborgarkontakter samt hemsida, blogg och sociala medier.

Opinionsbildning och bilden av LO

LO är en av Sveriges viktigaste opinionsbildare. Syftet med LOs opinionsbildning är att ta plats i samhällsdebatten. Vi ska visa vår relevans för Sveriges löntagare i allmänhet och LO-förbundens medlemmar i synnerhet. Ledningen ska synas och våra experters kunskaper ska nå bortom LO-borgens väggar. Lyckade resultat på när ledning och experter figurerar tillsammans var släppen av de årliga rapporterna Makteliten och Jämställdhetsbarometern i februari respektive mars.

Prioriterade områden för LOs opinionsbildning har under året varit full sysselsättning, ökad jämlikhet, samordning, lönepolitik och avtal samt organisering. Här presenteras opinionsbildningen med nedslag i några av årets prioriterade teman:

Dags att investera – inför LO-kongressen

Full sysselsättning var temat för kongressrapporten 2016 och dess budskap kommunicerades både inför och efter kongressen i juni. Under våren lyftes full sysselsättning och vägen dit av ledningen under samtliga tal, inte minst under Första maj och under den vårturné som föranledde kongressen. Inför kongressen kommunicerades temat både i traditionell press och

i sociala medier. En tidningsbilaga distribuerades via tidningen Arbetet.

LO-kongressen livesändes i sin helhet i LO Play. I sociala medier spreds viktiga klipp, bland annat Stefan Löfvens och Karl-Petter Thorwaldssons linjetal. Efter den genomförda kongressen fortsatte budskapet att spridas i Almedalen, för att till hösten lyftas in som en del i den stora satsningen på jämlikhetsfrågan.

Rör inte min lön – kampanj med Politism

Solidaritet, stridsvilja och samarbete var ledorden för kampanjen Rör inte min lön som bestod av ett antal inlägg på Politism under våren 2016. Med texter som fick god spridning i sociala medier riktades fokus på de som har de allra högsta lönerna – och som samtidigt jobbar hårt på att få ner lönerna för de som tjänar minst. Genom samarbetet med Politism nådde LO politiskt och facklig intresserade unga.

LO i Almedalen

Jämlikhet var temat för LOs närvaro och insatser under Almedalsveckan i Visby. Den nya ledningen deltog i både egna och andras evenemang. Tillsammans med förbunden genomfördes totalt ett 40-tal seminarier, varav drygt tio i egen regi. En opinionsundersökning om ökade klyftor i samhället presenterades under en presskonferens. Under veckan fick LO förstärkning av fackliga unga som deltog i seminarier och rapporterade med rörlig bild, fotografier och text i sociala medier.

Jämlikhetskampanjen

Efter att LO-kongressen beslutat att LO ska storsatsa på jämlikhet under den kommande kongressperioden drog en omfattande jämlikhetskampanj igång. Temat inkluderar både ekonomisk jämlikhet och alla människors lika värde och lyftes i tal, debattartiklar och kontakter med media under hösten. I december publicerade DN Debatt en artikel om jämlikhet undertecknad av hela ledningen. I anslutning

till artikeln togs en film fram, där Karl-Petter Thorwaldsson berättar om de ökande klyftorna och vad de gör med människor. På kort tid fick filmen stor spridning, med mer än en halv miljon visningar på Facebook och Twitter. Kampanjen fortsatte genom att de huvudsakliga budskapen i kampanjen bröts ut i en rad delningsbilder för sociala medier.

Enheten för organisationsfrågor

Organisationsenheten ansvarar för, och samordnar verksamhet inom områdena; Distriktsverksamhet, Facklig utbildning, Ungverksamhet, Skolorganisationsverksamhet, Högre organisationsgrad, Facket försäkrar, Alla kan göra något, Yrkeslandslaget och Fackets hjälp-telefon

Lokal och regional verksamhet

Arbetet med samgåendet mellan LO-distrikten Jönköping och Sydost slutfördes. Alla formella beslut fattades så att det nya LO-distriktet i Småland och Blekinge kunde träda i kraft den 1 januari 2017.

I mars genomfördes årets verksamhetskonferens på Runö med cirka 100 deltagare från LO-distrikten och kansliet. Bland annat medverkade arbetsmarknadsminister Ylva Johansson.

Inom ramen för *LO Presenterar* släpptes en rapport om Föräldrapenningtillägget.

Facket försäkrar

I alla LO-distrikt har distriktskonferenser genomförts om nyheter i avtalsförsäkringarna.

LO genomför återkommande kampanjer med syfte att göra Sveriges privat- och kooperativt anställda löntagare medvetna om att det finns extra pengar att hämta genom kollektivavtalets värde eftersom kollektivavtalet är den anställdes trygghet och garanti för att det finns avtalsförsäkringar.

Under våren 2016 hade kampanjen till syfte att sprida kännedom om främst två försäkringssituationer nämligen om du är sjuk eller skadar dig på jobbet samt att stärka avtalsförsäkringarnas och kollektivavtalets värde. Under hösten 2016 var syftet att sprida kännedom om Föräldrapenningtillägget.

I samband med höstkampanjen genomförde LO-distrikten i Mellersta Norrland, Dalarna och Gävleborg samt Stockholm också en ringaktivitet i fyra veckor. Förbunden ställde upp med 38 personer som tillsammans ringde 26 452

samtal varav 10 861 ledde till ett försäkrings-samtal.

Facklig utbildning

Som uppföljning till VISA-konferenserna har regionala studiekonferenser genomförts i alla LO-distrikt.

Kurserna inom LOs kunskapssystem har under 2016 genomförts både som internat och externat. Totalt har vi under året utbildat 1 311 medlemmar i olika funktionsutbildningar samt i den allmänfackliga kursen Insikter.

2015 träffades en ny partsgemensam treårig överenskommelse om medel till arbetsmiljöutbildningarna. Efter första halvåret 2016 var pengarna i fonden slut.

Nordiska folkhögskolan i Genève

Årets kurs hade sex deltagare från LO-förbunden; My Sternberg, Handels, Viktor Hage, Transport, Helèn Ung Le, Kommunal, Sebastian Brandt, Elektrikerförbundet, Amanda Johansson, Handels och Fjodor Isaev, GS

Högre organisationsgrad

LOs roll i det förbundsgemensamma arbetet för en högre facklig organisationsgrad har varit att stödja förbunden i arbetet samt att samordna gemensamma insatser lokalt och centralt. LO sammanställer månadsvis förbundens medlemsstatistik och organisationsgrad samt analyserar densamma. För 2016 blev den totala medlemsminskningen i förbunden 18 925 medlemmar.

Novus genomför trendmätningar som redovisats på Tvärfackliga rådet och samarbetet med Ungdomsbarometern fortsatte. Vi har månadsprenumeration på organisationsgradsundersökning från Sifo. 2016 är organisationsgraden för arbetare 64 procent.

En nordisk nätverksträff om organisations- och organiseringsfrågor genomfördes på Runö med deltagare från Norge, Danmark, Finland och Sverige.

Ungverksamheten

Facket på vinterjobbet genomfördes i LO-distrikten Norra Sverige och Mellersta Norrland där man under två veckor pratade med unga arbetare på turistorter i fjällen.

En ny ungsekreterare tillträdde.

Facket på sommarjobbet genomfördes i alla distrikt under juli.

Under Almedalsveckan deltog sex unga representanter som bland annat spelade in intervjuer med makthavare som fick bra medialt genomslag.

Ungforum genomfördes i november med cirka 270 deltagare och hade organisering som tema.

Fackets hjälptelefon

Tre personer bemannade Fackets hjälptelefon under juni, juli och augusti. Det kan konstateras att de inte hanterat lika många ärenden som tidigare år.

Facket i skolan

Skolororganisation/information fortsätter arbetet med att öka antal genomförda klassrumspresentationer. Totalt genomförde LO 1 891 presentationer för 28 985 elever. Ett nytt redovisningssystem togs i bruk.

Yrkeslandslaget

Två stora tävlingar genomfördes i Sverige under året där LO hade med två lagledare och bemannade montrar.

Yrkes-SM i Malmö genomfördes i maj. 200 ungdomar tävlade i 40 grenar och evenemanget lockade cirka 22 000 besökare.

Yrkes-EM i Göteborg genomfördes i december. 500 ungdomar tävlade i 40 olika grenar. Svenska landslaget hade 31 deltagare. Evenemanget lockade cirka 76 000 besökare under samtliga dagar.

Alla kan göra något

Det långsiktiga förbundsgemensamma arbetet

för att motverka främlingsfientlighet, rasism och odemokratiska krafter, Alla kan göra något, utvärderades under året. Arbetet ska inte avstanna utan genomsyra all verksamhet inom LO och i förbunden.

Enheten för välfärd, utbildning och arbetsmarknad

Enhetens ansvarsområden

Enheten för välfärd, utbildning och arbetsmarknad (VUA) ansvarar för policyutveckling och bevakning inom områdena offentligt finansierad välfärd, allmän sjukförsäkring, arbetslivsutveckling, arbetsmarknadspolitik inklusive arbetslöshetskassor och arbetslöshetsförsäkring, omställningsstöd, diskriminering, jämställdhet och facklig feminism, migrationspolitik, ekonomisk brottslighet och utbildning. Enheten samordnar förbunden inom arbetsmiljöområdet, regionala skyddsombudsverksamheten och standardisering.

Enhetens verksamhet

Enheten för välfärd, utbildning och arbetsmarknad bildades den 1 november 2016. Under november och december hade verksamheten ett förhållandevis stort internt fokus på allt vad det innebär av nya rutiner och arbetssätt för en ny enhet och personalgrupp.

Samtidigt var trycket högt i många av de frågor enheten ansvarar för, inte minst kopplat till etablering på arbetsmarknaden. Parallellt med det kontinuerliga, löpande arbetet deltog enhetens medarbetare i ett stort antal referens-/expertgrupper till statliga utredningar, regeringsuppdrag och myndigheter. Det handlade bland annat om vinster i välfärden, föräldraförsäkringen, gymnasieskolan, inrättandet av ett nytt kunskapscenter för arbetsmiljöfrågor, konsekvenserna av det moderna arbetslivets anställningsformer och villkor, översynen av subventionerade anställningar, arbetsmarknadsutredningen och Arbetsmiljöverkets regelförnyelse. Enheten ansvarade också för arbetet med avsiktsförklaringen mellan Svenskt Näringsliv, LO och PTK om sjukförsäkringen samt besvarade ett antal remisser inom enhetens sakområden.

Två exempel på projekt som slutfördes av medarbetare på VUA under senhösten 2016

är rapporten *Trakasserier av skyddsombud* och agendan för en likvärdig skola, *Ge alla elever samma chans*, som arbetades fram tillsammans med Lärarförbundet och Lärarnas Riksförbund.

Trakasserier av skyddsombud

LO-förbundens nästan 60 000 skyddsombud spelar en central roll för arbetsmiljöarbetet på landets arbetsplatser. Det förekommer dock att skyddsombud både hindras att utföra sitt arbete och trakasseras eller hotas. För att ta reda på problemets omfattning och art – och för att i förlängningen kunna förbättra stödet till skyddsombuden – genomfördes under verksamhetsåret 2016 en enkätundersökning riktad till just skyddsombud.

En stor majoritet av de skyddsombud som svarat på enkäten uppger att de upplever stöd från arbetskamrater och från andra i den fackliga organisationen. Drygt hälften uppger också att arbetsgivaren stöder dem. Enkäten visar emellertid också att ungefär var tredje svarande vid något tillfälle har hindrats i sitt uppdrag. Det kan handla om att skyddsombudet inte informerats/involverats i planerade förändringar, inte har blivit kallad till möten, inte fått delta i skyddsronder eller arbetsskadeanmälningar, eller nekats utbildning. Att drygt var tionde skyddsombud dessutom uppger att de trakasseras och drygt var tjugonde uppger att de hotats bör tas på stort allvar. Problembilden kompliceras ytterligare av att en stor majoritet av de skyddsombud som uppger att de hindrats, trakasseras eller hotats har valt att inte driva frågan vidare, sannolikt bland annat av rädsla för repressalier.

Rapporten *Trakasserier av skyddsombud*, som publicerades i samband med Skyddsombudens dag, innehåller förutom en redovisning av enkäten också intervjuer med regionala skyddsombud samt en genomgång av ett antal AD-domar i frågan. Rapporten utgör ett viktigt underlag för VUAs fortsatta arbete med att samordna och stärka medlemsförbundens arbetsmiljöarbete.

Ge alla elever samma chans

Den svenska skolan har brister som är nödvändiga att åtgärda. Ökade skillnader i resultat mellan elever och mellan skolor är oroande. PISA-undersökningen visar att Sverige har en alarmerande ökning av segregering – och därmed minskning av likvärdigheten – i skolan. Samtidigt visar forskning tydligt att föräldrars utbildningsbakgrund och socioekonomiska situation påverkar hur väl barn klarar sin skolgång. Många av de elever som inte får rättvisa förutsättningar när skolans likvärdighet minskar är barn till föräldrar som tillhör LOs medlemsförbund. Samtidigt är skolan en del av ett utbildningssystem som bygger på marknadstänkande. Skolval, skolpeng och relativ enkel etablering på en skolmarknad där vinstdriften styr beteendet är en bidragande orsak till den socioekonomiska uppdelning av elever som nu sker.

Av den anledningen har LO engagerat sig i ett samverkansprojekt med lärarfacken som syftar till att ge alla elever samma chans, ett projekt som handlar om den likvärdiga och jämlika skolan. Arbetet har baserat sig på kunskaps- och policyutveckling samt opinionsbildning. Projektet har genomfört flera seminarier baserat på egna rapporter som exempelvis *Hur tar skolan ansvar för nyanlända elever* och *Ett rättvist och likvärdigt skolval – hur skapar vi det?*

Några slutsatser som har dragits i projektet är formulerade i det gemensamma dokumentet *Likvärdighetsagendan* som behandlar tre teman: ett justerat skolval, finansiering och styrning av skolan samt insatser för skolor med särskilda utmaningar. Agendan ingår som en viktig komponent i LOs fortsatta policyarbete på utbildningsområdet.

Välfärd och socialförsäkringar

Frågan om vinster i välfärden genererade en rad aktiviteter under året. Den statliga utredningen om vinster i välfärden, där LO ingår i referensgruppen, lämnade ett delbetänkande innehållande ett förslag till vinstbegränsning. En enig

LO-styrelse ställde sig bakom remissvaret till utredningen, vilket innebär att LO förespråkar ett stopp för vinstdriften i hela välfärdssektorn.

Påverkansarbetet för att få till nödvändiga reformer av sjukförsäkringen intensifierades under hösten 2016. Under året tecknades också, i samband med den så kallade Hälsovaxlingen, en avsiktsförklaring mellan Svenskt Näringsliv, LO och PTK om sjukförsäkringen. Arbetet med att omsätta avsiktsförklaringen i konkreta åtgärder resulterade bland annat i en partsgemensam enkät om företagshälsovården.

Arbetsmiljö

Under verksamhetsåret pågick ett stort antal aktiviteter och utredningar som berör arbetsmiljöfrågor. Bland annat ingick LO i referensgrupperna till de två statliga utredningarna *Utredningen om ett nationellt centrum* för kunskap om och utvärdering av arbetsmiljö och *Utredningen om arbetsmiljöregler för ett modernt arbetsliv*. Ett flertal remisser, bland annat kopplade till rehabilitering, besvarades också.

Under året arrangerades ett antal regionala konferenser i samarbete med Arbetsmiljöverket, där arbetsmiljöinspektörer och regionala skyddsombud bjöds in till seminarier och workshops. En enkätundersökning till skyddsombud, som resulterade i rapporten *Trakasserier av skyddsombud*, genomfördes också och presenterades på Skyddsombudens dag. Samtidigt fortsatte arbetet med att stärka och utveckla de regionala skyddsombudens roll.

LO bedrev också ett aktivt påverkansarbete rörande arbetsmiljöfrågor inom EU, bland annat via Rådgivande kommittén för hälsa och säkerhet (ACSH), Arbetsmiljöbyrån i Bilbao samt ETUCs standardiseringskommitté. Många av de frågor som behandlas i dessa organ har stor relevans för LO och återkom även i LOs arbete på nationell nivå under året. Det gäller bland annat frågor om kemiska gränsvärden och arbetet med regelförenkling/regelförnyelse av arbetsmiljölagstiftning och föreskrifter.

Jämställdhet och facklig feminism

Den statliga utredningen om en översyn av föräldraförsäkringen, där LO ingår i expertgruppen, lämnade ett delbetänkande under året. LOs årliga jämställdhetsbarometer publicerades i anslutning till internationella kvinnodagen den 8 mars. Fördjupningstemat i årets rapport var lön, med särskilt fokus på lägstalönernas betydelse för jämställda löner.

Migration

Under 2016 har LO stärkt sitt arbete om migration och integration. Under våren tog LO över ordförandeklubban i Rådet för integration i arbetslivet (Ria) och arbetade aktivt för att rådet skulle flytta fram sina positioner och bli mer aktivt. Bland annat höll Ria ett kunskapsseminarium och rapportsläpp på LO i maj och genomförde ett frukostseminarium med Ylva Johansson under Almedalsveckan.

LO har också tagit fram en rapport som syftar till att få en bättre överblick över hur förbunden arbetar med integration, för att kunna fördjupa och utveckla de interna samarbetena i dessa frågor. Rapporten beslutades av styrelsen i april. LO var också aktiva i den statliga utredningen *Stärkt ställning för arbetskraftsinvandrare på arbetsmarknaden* (SOU 2016:91).

Ekonomisk brottslighet

På området som rör ekonomisk brottslighet har LO fortsatt vara delaktiga i stora branschgruppens arbete i skatteverkets regi. Här har vi bland annat fortsatt vårt arbete för införandet av en anmälningsskyldighet för företag från första dagen i Sverige samt förbättrad myndighetssamverkan med hjälp av förändrade sekretessregler.

Årsredovisning för LO och LO-koncernen

Förvaltningsberättelse 2016

LOs organisation och uppdrag

Landsorganisationen i Sverige – LO – är en sammanslutning av fackliga arbetstagarorganisationer – förbund.

LO har till uppgift att leda och samordna LOs och förbundens arbete med att tillvarata arbetstagarnas intressen på arbetsmarknaden och inom näringslivet.

LOs medlemmar utgörs av 14 anslutna medlemsförbund. Förbunden består i sin tur av sammanlagt 1 448 492 medlemmar vid räkenskapsårets utgång (1 467 417) varav 52 procent män och 48 procent kvinnor.

För att kunna fullfölja sin uppgift ska LO närmast verka för:

- att* de anslutna förbunden organiserar och sammansluter arbetstagare i privat, statlig och kommunal tjänst,
- att* de anslutna förbundens verksamhet bedrivs efter enhetliga linjer och under solidarisk samverkan varvid gemensamma intressen ska beaktas och hänsyn tas till den enskildes rätt och samhällets berättigade krav,
- att* arbetstagarnas intressen i rättsliga och samhällspolitiska frågor tillvaratas,
- att* utveckla förbindelser med motsvarande organisationer i Sverige och i andra länder,
- att* genom medlemskap i internationella fackliga organisationer och i övrigt internationellt hävda fackliga intressen samt
- att* de anslutna förbundens lokala organisationer samverkar i organiserad tvärfacklig verksamhet i LO-distrikten.

Kongressen är LOs högsta beslutsfattande organ och kongressen styr verksamheten under kongressperioden. På kongressen 2004 antogs en vision. Visionen lyder som följer.

***”Medlemmar som är stolta, kunniga och medvetna.
En arbetsmarknad med rikstäckande kollektivavtal
för social rättvisa, jämlikhet och jämställdhet.
En välfärd präglad av generositet och solidaritet.
Ett land präglat av tillväxt och ekonomisk stabilitet.
Ett land för alla i nära samarbete med andra länder
och folk. Det är vår fackliga vision.”***

Utifrån Kongressens vision beslutade LOs styrelse om en verksamhetsplan för 2016–2020. Verksamhetsplanen tog sitt avstamp i att den svenska modellen står inför ett vägskäl. LO och förbunden är bärare av tidlösa idéer och värderingar så som allas lika värde, solidaritet, frihet och jämlikhet och vi använder vår styrka för att skapa en bättre värld för alla. Styrkan har vi haft genom hög organisationsgrad, hög kollektivavtalstäckning, facklig-politiskt arbete och opinionsbildning. Vi kan dock konstatera att på flera nivåer, både nationellt och internationellt, utmanas vår svenska modell. En av de viktigaste orsakerna handlar om att vi inte har full sysselsättning. Det har bland annat lett till förändrade förutsättningar när det gäller arbetsvillkoren som arbetstider och anställningsformer. Det har över tid skapat en förskjutning i möjligheten till inflytande över arbetet från anställd till arbetsgivare.

Under 2016 har två områden varit prioriterade:

1. Full sysselsättning och ökad jämlikhet; med fokus på att bredda frågan om full sysselsättning med ett jämlikhetsperspektiv.
2. Organisera eller dö; med fokus på att stärka vår roll som organisation och stödja förbundens arbete med att rekrytera nya medlemmar.

Kongressen 2016

Mellan den 17 och 20 juni genomfördes LOs 28:e kongress. Temat för kongressen var – Investera för jämlikhet! Till kongressen hade styrelsen 2015 presenterat en kongressrapport om Vägen till full sysselsättning och rättvisare löner. I rapporten fanns 75 slutsatser som kongressen hade att ta ställning till. 308 motioner lämnades in till kongressen och totalt 574 slutsatser behandlades. Debatterna handlade om arbetslivets villkor till exempel allmän visstidsanställning, hur välfärden ska stärkas, vårt internationella engagemang och hur vi blir starkare som organisation. Kongressen beslutade efter förslag från LOs styrelse att tillsätta en jämlikhetsutredning, en utredning om LOs roll, uppdrag och interna organisation, en utredning om det goda arbetet samt att ta fram både ett klimatpolitiskt program och ett näringspolitiskt program.

På kongressen omvaldes Karl-Petter Thorwaldsson som LOs ordförande samt Torbjörn Johansson som tredje vice ordförande och avtalssekreterare. Therese Guovelin valdes till förste vice ordförande. Therese var fram till LOs kongress ordförande för Hotell och Restaurangfacket. Berit Müllerström valdes till andre vice ordförande. Berit var fram till kongressen chef för organisationsutvecklingsenheten på Kommunal.

Riskkarta

För att arbeta mer systematiskt med de risker som finns i LOs verksamhet har en riskkarta tagits fram och antagits av styrelsen. Riskkar-

tan bygger på en bedömning av risken och den skada som kan orsakas om risken inträffar. Utifrån riskkartan håller handlingsplaner på att tas fram liksom underlag för en kommande internkontrollfunktion.

Personal

Under hösten 2015 genomfördes en individuell förändringsprofil och en arbetsmiljöenkät. För att ta ett samlat grepp om de synpunkter som kom fram i undersökningarna tillsattes en partsgemensam arbetsgrupp som har jobbat med den goda arbetsplatsen. Gruppen har bland annat genomfört workshops för att få ett bredare underlag för det kommande arbetet. Gruppen kommer att redovisa sina slutsatser och förslag under 2017.

För att stödja de som vill förändra sin livsstil och vikt startades en viktväktargrupp som LO valt att stödja.

Tio personer har rekryterats till LO under året och tolv personer har slutat. LO eftersträvar en jämn könsfördelning inom alla yrkesgrupper, vilket möjliggjorts under verksamhetsåret.

Under hösten genomfördes en förändring av den interna organisationen. En av synpunkterna i arbetsmiljöenkäten var att många önskade mer stöd i arbetet och bättre närhet till sin chef. För att möta detta ändrades enhetsstrukturen så att policyenheterna fick färre antal medarbetare per enhet samt att en enhet skapades som samlade de kansliövergripande funktionerna som personal, ekonomi och service. I samband med införandet av den nya organisationen rekryterades ny personalchef.

Väsentliga finansiella händelser under verksamhetsåret

LOs intäkter är i stor utsträckning baserade på förbundens medlemsantal och på LO representantskaps beslut om medlemsavgiftens storlek. Medlemsavgiftens storlek bestäms utifrån förändringen av förbundens medlemsintäkter.

För räkenskapsåret minskade det totala antalet medlemmar i förbunden.

Under året har renovering av ventilation och ytskikt genomförts av konferensavdelningen i LO-kansliets lokaler vid Norra Bantorget.

Moderföretagets resultat och ställning

Medlemsavgifterna uppgick till 263,9 mkr (262,5 mkr). Medlemsförbunden betalar till LO en avgift baserad på varje förbunds medlemsantal vilket motsvarar cirka 203–225 kronor per medlem och år. Medlemsavgiften till LO per medlem höjdes inför verksamhetsåret 2009 efter att ha varit oförändrad sedan 1991 och följer numera förbundens medlemsintäkter.

Resterande del av den fackliga verksamhetens intäkter uppgick till 251,2 mkr (251,1 mkr). Övriga intäkter bestod i huvudsak av anslag från statliga myndigheter och andra organisationer bland annat AFA Försäkring. Kostnaden för verksamheten uppgick till 571,2 mkr (539,7 mkr). I detta ingår bidrag till närstående organisationer. Under räkenskapsåret har totalt 33,5 mkr (35,5 mkr) lämnats som anslag och medlemsavgifter till närstående bland annat Arbetsrörelsens arkiv, EFS, FFI.

LO strävar med den ekonomiska verksamheten att nå kostnadstäckning för den fackliga verksamheten. LOs resultat för den fackliga verksamheten uppgick till -54,1 mkr (-26,0 mkr). Årets resultat blev 3,8 mkr (0,6 mkr).

LO äger fyra fastigheter i Stockholm. Skolan 1 används för LO-kansliets verksamhet. Övriga fastigheter är uthyrda.

Eget kapital

Koncernen LO

För närvarande har LO inga räntebärande skulder. LO ska hålla en ekonomisk konfliktberedskap genom hög likviditet i finansförvaltningen alternativt med tillgångar med gott belåningsvärde vilket fastighetsinnehavet utgör.

Kongressen år 2008 beslutade att LOs bundna egna kapital ska motsvara det belopp som fanns i räkenskaperna vid utgången av 1999 och värdesäkras genom att det, genomsnittligt över kongressperioden, ska finnas tillgångar vars marknadsvärde minst är lika stort som det bundna egna kapitalet ökat med konsumentprisindex från basår 2000.

Som framgår av tabellen uppgick LOs egna kapital vid räkenskapsårets utgång till 1 326 mkr (1 323 mkr). Kravet på det värdesäkrade egna kapitalet för 2016 uppgick till 1 461 miljoner kronor att jämföra med de genomsnittliga tillgångarna på 4 044 miljoner kronor. Detta innebär att kongressens krav på eget kapital är tillgodosett.

Nedan redovisas marknadsvärdet av LO-koncernens tillgångar såsom justerat eget kapital. Det justerade egna kapitalet är beräknat som koncernens redovisade egna kapital justerat med skillnaden mellan det bokförda värdet och

LOs fastighetsinnehav

Fastighet	Ort/land	Typ	Kvadratmeter	Bokfört värde, tkr
Skolan 1	Stockholm	kontor	5 120	62 150
Skolan 2	Stockholm	kontor	4 007	29 689
Blåkulla 8	Stockholm	bostäder	359	1 564
Blåkulla 9	Stockholm	bostäder	337	1 277
Summa			9 823	94 680

Eget kapital

Tkr	Koncernen		LO		
	2016	2015	2016	2015	
Kapitalbehållning vid årets ingång		2 762 055	2 682 616	1 322 630	1 322 061
Omräkningsdifferenser		4 197	-2 230		-1
Utdelning minoriteten		-27 440	-24 990		
Årets resultat		102 080	106 659	3 838	570
Kapitalbehållning vid årets utgång		2 840 892	2 762 055	1 326 468	1 322 630
Förändring av totalt eget kapital i koncernen	Bundet eget kapital	Ändamålsbestämda medel	Övrigt fritt eget kapital	Minoritetsintresse	Totalt
Belopp vid årets ingång	1 193 081	14 540	1 311 296	243 138	2 762 055
Omräkningsdifferenser			4 197		4 197
Årets ianspråktagande		-2 872	2 872		0
Utdelning minoriteten				-27 440	-27 440
Årets resultat			80 330	21 750	102 080
Belopp vid årets utgång	1 193 081	11 668	1 398 695	237 448	2 840 892
Förändring av LOs egna kapital	Bundet eget kapital	Ändamålsbestämda medel	Balanserat fritt eget kapital	Årets resultat	Totalt
Belopp vid årets ingång	1 193 081	14 540	114 439	570	1 322 630
Disposition av fg års resultat			570	-570	0
Årets resultat		-2 872	2 872	3 838	3 838
Belopp vid årets utgång	1 193 081	11 668	117 881	3 838	1 326 468

LOs utveckling av eget kapital 2016–2012 (moderföreningen)

Tkr	2016	2015	2014	2013	2012
Bundet eget kapital					
Bundna reserver	1 193 081	1 193 081	1 193 081	1 193 081	1 193 081
Fritt eget kapital					
Balanserad vinst	117 881	114 439	129 512	115 942	164 309
Reserverade medel	11 668	14 540	14 540	40 653	32 542
Årets resultat	3 838	570	-15 072	-12 543	-40 252
Summa eget kapital	1 326 468	1 322 630	1 322 061	1 337 133	1 349 680

LO-koncernens justerade egna kapital 2016–2012

Tkr	2016	2015	2014	2013	2012
Eget kapital	2 625 194	2 518 917	2 433 826	2 353 546	2 364 197
Övervärde fastigheter	2 291 381	1 575 127	1 247 018	1 084 705	905 150
avgår minoritet	-854 319	-544 916	-413 821	-352 666	-273 145
Övervärde korta placeringar	382 477	310 111	357 904	272 581	110 817
Summa övervärde före skatt	1 819 539	1 340 322	1 191 101	1 004 620	742 822
Skatt 22 %	-400 299	-294 871	-262 042	-221 016	-163 421
Justerat eget kapital efter skatt	4 044 435	3 564 368	3 362 885	3 137 150	2 943 598

marknadsvärdet av byggnader och mark samt kortfristiga placeringar. Hänsyn har tagits till minoritetens andel och latent skatt. Eventuellt övervärde av andelar i intresseföretag har inte beaktats. Marknadsvärden för byggnader och mark följer av koncernens redovisningsprinciper som redovisas i not 12.

Framtida utveckling

I LOs omvärldsanalys har ett antal utmaningar och hot identifierats. Det mesta härrör sig till arbetsmarknaden där skillnaderna mellan olika grupper i arbetslivet och samhället ökar.

En växande grupp arbetstagar har fått sämre villkor på arbetsmarknaden med hög arbetslöshet och försämrade arbetslöshetsförsäkring. Samtidigt har kvinnor fortsatt sämre löner och arbetsvillkor än män och det blir allt svårare för unga att etablera sig på arbetsmarknaden. Osäkerheten och otryggheten hos arbetstagarna skapar oro inför framtiden vilket bidrar till att stödet för antidemokratiska och främlingsfientliga rörelser ökar. Detta är frågor som står högt på agendan under kommande år.

Migrationspolitik och i synnerhet flyktingars möjlighet till inträde på arbetsmarknaden kommer att vara ett aktuellt område de närmaste åren.

Medlemsfrågan är en viktig faktor som påverkar både LOs och förbundens ekonomi och därigenom möjligheterna att genomföra fackliga

verksamhet. Under år 2016 förlorade medlemsförbunden 15 948 av sina aktiva medlemmar. För år 2015 ökade antalet aktiva medlemmar med 5 122.

Hållbarhet

Förutom att LO har arbetstgares rättigheter som huvudsaklig inriktning, beaktar LO alltid hållbarhetsaspekten i sina finansiella placeringar. LO utesluter investeringar i företag som förknippas med oacceptabla arbetsförhållanden, kriminell verksamhet, pornografi, miljöförstöring eller bristande produktsäkerhet. LOs ägande ska baseras på de universella värderingar som uttrycks i FNs allmänna förklaringar om de mänskliga rättigheterna samt FNs konvention om medborgerliga och politiska rättigheter (1966) samt FNs konvention om ekonomiska, sociala och kulturella rättigheter (1966). Den Internationella Arbetstagarorganisationen ILOs konventioner är vägledande för all placeringsverksamhet. LOs styrelse har även fattat beslut om att kunna investera i verksamhet som kan påverka framtida generationers möjligheter.

I LO-koncernens fastighetsverksamhet läggs stor vikt på miljö- och energifrågor vilket har fastlagts i Bantorget Egendoms ägarpolicy.

Koncernen

LO såg under 2014 över sin organisation och verksamhet i syfte att få en tydligare struktur och en

LO-koncernens resultat 2016–2012

Tkr	2016	2015	2014	2013	2012
Facklig verksamhet	-56 110	-26 049	-48 301	-64 518	-82 802
Fastighetsförvaltning	61 982	77 118	54 500	53 475	44 760
Hotell och konferensverksamhet	6 179	223	224	712	-48
Juridisk verksamhet	-2 310	-874	-227	-1 516	-1 565
Övrigt tryckeri, ekonomiservice m m	-5 187	-7 249	1 809
Övrig verksamhet	8 630	98	3 422	-3 512	-1 033
Finansnetto	108 707	100 316	110 513	27 526	67 757
Upplösning av omstruktureringsreserv	0	0	2 936	4 700	0
Resultat efter finansiella poster	121 891	143 583	124 876	16 867	27 069
Skatter	-19 811	-36 924	-34 640	-17 242	-15 517
Minoritetens andel av årets resultat					-18 020
Årets resultat	102 080	106 659	90 236	-375	-6 468

Flerårsjämförelsen har ej omräknats enligt K3 för år 2012.

bättre styrning. Uppdelning i facklig verksamhet och kommersiell verksamhet genomfördes genom att i princip samtliga affärsdrivna dotterbolag allokerades in under Bantorget Förvaltning AB (org nr 556057-7388). Den kommersiella verksamheten har delats upp i två ben. Finansiella tillgångar har samlats i Bantorget Finans AB (org nr 556152-4595) medan fastighetsbolag och rörelsedrivande dotterbolag har samlats under Bantorget Egendom AB (org nr 556956-0040).

Landsorganisationen är därmed moderföretag till följande dotterföretag: Bantorget Förvaltning AB (100 %), Utbildningsförlaget Brevskolan Ek förening org nr 702000-2601 (96 %) samt LO-TCO Rättsskydd AB org nr 556150-9257 (90 %).

Bantorget Förvaltning AB är i sin tur moderföretag till Bantorget Finans AB (100 %), Bantorget Egendom AB (100 %), LO ServiceCenter AB org nr 556638-0464 (100 %) och Bantorget Grafiska AB org nr 556987-6740 (100 %).

Resultat och ställning

Koncernen har under året omsatt 908,0 mkr (886,1 mkr) och redovisar ett resultat före skatt med 121,9 mkr (143,6 mkr). Resultatet från finansiella investeringar uppgick till 108,7 mkr (100,3 mkr). Årets resultat uppgår till 102,1 mkr (106,7 mkr).

Fastighetsförvaltning

Bantorget Egendom AB är moderföretag för fastighetsbolagen och de rörelsedrivande bolagen. Fastighetsverksamheten utgörs av ett flertal kommersiella fastigheter huvudsakligen belägna i centrala Stockholm. Dessutom äger koncernen hotellverksamheter i Italien och i Örenäs. Markutveckling bedrivs i tre markområden i Stockholms omnejd med syfte att exploatera dessa till planlagd kvartersmark.

Koncernens omsättning uppgick till 313,3 mkr (301,4 mkr) och årets resultat blev 133,3

mkr (56,9 mkr). Koncernens hyresintäkter uppgick till 150,8 mkr (149,3 mkr).

Finansförvaltning

Bantorget Finans AB bedriver förvaltning av värdepapper. Bolagets omsättning uppgick till 0 mkr (0 mkr) och årets resultat blev 13,7 mkr (41,5 mkr).

Bolagets finansiella tillgångar utgörs i huvudsak av andelar i värdepappersfonder. Den finansiella verksamheten har inriktats på lägre risk och högre direktavkastning.

Den negativa trenden från hösten 2015 höll i sig första kvartalet 2016. Därefter har världens börser återhämtat sig i stor utsträckning. Orosmoment som Storbritanniens folkomröstning om utträde ur EU och valet i USA fick liten påverkan på avkastningen. Den fortsatt låga räntan påverkar portföljens avkastning negativt och möjligheterna till att påverka detta, utan att förändra risknivån, är begränsade.

Bolaget har i sitt placeringsreglemente definierat och tydliggjort de risker bolaget avser att ta i sin finansförvaltning och balanserat dessa genom god diversifiering. Ett led i diversifieringen är att bolaget har både ränte- och aktieportföljer. I ränteportföljen finns förutom räntebärande placeringar, även derivat i valutor för att reducera risken för valutakursförluster.

Bolaget utsätts i sin finansförvaltning för finansiella risker vilket inkluderar förändringar i priser på såväl aktie- som räntemarknad. I ränteförvaltningen exponeras även bolaget för motpartsrisk (kreditrisk). I samband med att en betydande del av aktieexponeringen är mot utlandet inkluderas även valutarisk.

Bolaget beaktar alltid den etiska aspekten i sin placeringsverksamhet. Bolaget utesluter investeringar hos förvaltare eller i fonder som förknippas med oacceptabla arbetsförhållanden, kriminell verksamhet, pornografi, miljöförstöring eller bristande produktsäkerhet. Bolagets ägande ska baseras på de universella värderingar som uttrycks i FNs allmänna förklaringar om de mänskliga rättigheterna samt FNs konvention om med-

borgerliga och politiska rättigheter (1966) samt FNs konvention om ekonomiska, sociala och kulturella rättigheter (1966). Den Internationella Arbetstagarorganisationen ILOs konventioner är vägledande för all placeringsverksamhet.

Direktavkastningen på aktier och räntor har under året uppgått till 29 mkr eller 1,6 procent (1,6 %).

Marknadsvärdet uppgick den 31 december 2016 till 1 802 mkr att jämföras med 1 451 mkr vid årets ingång.

Dotterföretagen

LO-TCO Rättsskydd AB ägs till största delen av LO och resterande del ägs av TCO. Bolaget tillhandahåller juridisk service i huvudsak inom området arbetsrätt till LO och TCO med anslutna förbund. Därigenom bereds närmare 3 miljoner medlemmar möjlighet till rättshjälp.

Bolagets nettoomsättning uppgick till 56,4 mkr (58,5 mkr). Årets resultat uppgick till -1,3 mkr (-0,7 mkr). Av bolagets nettoomsättning avser 2,3 procent (1,1 %) LO.

Bantorget Förvaltning AB är moderbolag i den affärsdrivande koncernen och svarar därmed för att LOs insyn och påverkan i koncernen säkerställs via styrelsernas uppdrag och åiterrapportering. Bolagets nettoomsättning uppgick till 8,8 mkr (5,8 mkr). Årets resultat uppgick till 63,0 mkr (14,3 mkr).

Utbildningsförlaget Brevskolan, ekonomisk förening (tidigare Bilda förlag och Idé) ägs till största delen av LO och resterande del ägs av Livs och Seko. Föreningen har bedrivit folkbildning genom utgivning av böcker och studiematerial och genom byråverksamheten som har fokuserat på opinionsbildning, informationskampanjer och medlemskommunikation. Föreningens nettoomsättning uppgick till 7,2 mkr (10,1 mkr). Årets resultat uppgick till 0,7 mkr (-2,2 mkr). Av föreningens nettoomsättning avser 42 procent LO (43 %). Verksamheten är sedan början av 2017 vilande efter att förlagsrörelsen avyttrats i slutet av 2016.

LO-koncernens resultaträkning (tkr)

		2016-01-01– 2016-12-31	2015-01-01– 2015-12-31
Verksamhetens intäkter	2		
Förbundsavgifter		263 925	262 528
Övriga intäkter	6	646 408	626 159
Förändring av lager av pågående arbeten för annans räkning		-2 382	-2 583
		907 951	886 104
Verksamhetens kostnader			
Råvaror och förnödenheter		-28 790	-24 453
Handelsvaror		-3 353	-3 362
Externa kostnader	5, 6	-564 025	-527 825
Personalkostnader	3, 4	-259 490	-242 636
Av- och nedskrivningar	11, 12, 13	-52 879	-55 517
Andel i intresseföretags resultat efter skatt		13 770	10 956
		-894 767	-842 837
Verksamhetens resultat	2	13 184	43 267
Resultat från finansiella investeringar			
Resultat från försäljning dotterbolag		0	5 869
Resultat från övriga värdepapper och fordringar som är anläggningstillgångar	7	104 170	28 140
Övriga ränteintäkter och liknande resultatposter	8	30 027	88 855
Räntekostnader och liknande resultatposter		-25 490	-22 548
		108 707	100 316
Resultat efter finansiella poster		121 891	143 583
Skatt	10	-19 811	-36 924
Årets resultat		102 080	106 659
Hänförligt till:			
Moderföretagets ägare		80 330	87 273
Minoritetsintresse		21 750	19 386

LO-koncernens balansräkning (tkr)

		2016-12-31	2015-12-31
Tillgångar			
Anläggningstillgångar			
Immateriella anläggningstillgångar			
Balanserade utgifter för forsknings- och utvecklingsarbeten och liknande arbeten	11	28	249
Materiella anläggningstillgångar			
Byggnader och mark	12	1 329 177	1 326 689
Inventarier	13	76 805	65 979
Pågående nyanläggningar	14	13 899	15 680
		1 419 881	1 408 348
Finansiella anläggningstillgångar			
Andelar i intresseföretag	17	116 233	86 748
Andra långfristiga värdepappersinnehav	18	210 358	400 985
Uppskjutna skattefordringar	26	5 200	5 293
Andra långfristiga fordringar	19	191 621	241 060
		523 412	734 086
Summa anläggningstillgångar		1 943 321	2 142 683
Omsättningstillgångar			
Varulager m m			
Råvaror och förnödenheter		1 766	2 290
Färdiga varor och handelsvaror		414	1 115
		2 180	3 405
Kortfristiga fordringar			
Kundfordringar		28 466	37 620
Fordringar hos intresseföretag		0	8 935
Skattefordran		64 183	43 438
Övriga fordringar		8 122	5 247
Förutbetalda kostnader och upplupna intäkter	20	53 096	57 095
		153 867	152 335
Kortfristiga placeringar	21	1 426 576	1 156 624
Kassa och bank		279 007	356 221
Summa omsättningstillgångar		1 861 630	1 668 585
Summa tillgångar		3 804 951	3 811 268

LO-koncernens balansräkning (tkr)

		2016-12-31	2015-12-31
Eget kapital och skulder			
Eget kapital			
Bundet eget kapital			
Bundna reserver		1 193 081	1 193 081
Fritt eget kapital			
Ändamålsbestämda medel	22	11 668	14 540
Balanserad vinst		1 398 695	1 311 296
Summa eget kapital hänförligt till moderföretagets koncern		2 603 444	2 518 917
Minoritetsintressen		237 448	243 138
Summa eget kapital		2 840 892	2 762 055
Avsättningar			
Avsättningar för pensioner och liknande förpliktelser	24	66 425	64 856
Avsättningar för uppskjuten skatt	26	34 477	37 207
Övriga avsättningar	25	755	2 302
Summa avsättningar		101 657	104 365
Långfristiga skulder			
Skulder till kreditinstitut	27	585 493	611 382
Övriga långfristiga skulder		9 382	11 731
Summa långfristiga skulder		594 875	623 113
Kortfristiga skulder			
Skulder till kreditinstitut		24 288	9 095
Förskott från kunder		835	697
Leverantörsskulder		94 183	90 548
Skatteskuld		33 249	41 756
Övriga skulder		25 949	103 115
Upplupna kostnader och förutbetalda intäkter	29	89 023	76 524
Summa kortfristiga skulder		267 527	321 735
Summa eget kapital och skulder		3 804 951	3 811 268

LO-koncernen kassaflödesanalys (tkr)

	2016-01-01– 2016-12-31	2015-01-01– 2015-12-31
Den löpande verksamheten		
Inbetalningar	923 303	879 497
Utbetalningar	-912 759	-703 403
Kassaflöde från den löpande verksamheten före betalda räntor och inkomstskatter	10 544	176 094
Erhållen ränta	14 499	17 615
Erhållna utdelningar	196 231	39 931
Erlagd ränta	-25 490	-22 548
Betald skatt	-51 628	-18 236
Kassaflöde från den löpande verksamheten	144 156	192 856
Investeringsverksamheten		
Investeringar i imateriella anläggningstillgångar	-28	-200
Investeringar i materiella anläggningstillgångar	-58 953	-35 002
Sålda materiella anläggningstillgångar	499	-1 912
Investeringar i dotterföretag	0	0
Sålda andelar i dotterföretag	0	7 747
Sålda andelar i intresseföretag	100	0
Investeringar i intresseföretag	-15 765	-5 089
Placeringar i övriga finansiella anläggningstillgångar	-40 426	-22 189
Avyttring/amorteringar av övriga finansiella anläggningstillgångar	203 318	18 977
Ökning/minskning av kortfristiga finansiella placeringar	-269 630	-22 161
Kassaflöde från investeringsverksamheten	-180 885	-59 829
Finansieringsverksamheten		
Upptagna lån	0	15 742
Amortering av skuld	-28 238	-15 341
Ökning/minskning av kortfristiga finansiella skulder	15 193	1 590
Utdelning/tillskott till/från minoritet	-27 440	-24 990
Kassaflöde från finansieringsverksamheten	-40 485	-22 999
Årets kassaflöde	-77 214	110 028
Likvida medel vid årets början	356 221	246 193
Likvida medel vid årets slut	279 007	356 221

LO moderföretagets resultaträkning (tkr)

		2016-01-01- 2016-12-31	2015-01-01- 2015-12-31
Fackliga verksamhetens intäkter och kostnader			
		263 925	262 528
		231 078	220 823
		20 072	30 286
	32	515 075	513 637
Fackliga verksamhetens kostnader			
		-33 455	-35 460
	5,6	-399 285	-380 792
	3,4	-133 966	-120 133
		-4 479	-3 301
	32	-571 185	-539 686
Fackliga verksamhetens resultat		-56 110	-26 049
Resultat från fastighetsförvaltningen			
		12 219	10 645
	5,6	-16 552	-6 359
	3,4	0	-171
		-2 498	-2 646
Resultat från fastighetsförvaltning		-6 831	1 469
Resultat från finansiella investeringar			
		50 000	5 892
	7	95	7 323
		19	18
	8	304	272
		-2 950	0
		-150	-22
Resultat från finansiella investeringar		47 318	13 483
Resultat efter finansiella poster		-15 623	-11 097
	9	25 729	24 772
	10	-6 268	-13 105
Årets resultat		3 838	570

LO moderföretagets balansräkning (tkr)

		2016-12-31	2015-12-31
Tillgångar			
Anläggningstillgångar			
Materiella anläggningstillgångar			
Byggnader och mark	12	100 523	90 822
Inventarier	13	18 619	14 382
Pågående nyanläggningar	14	101	7 199
		119 243	112 403
Finansiella anläggningstillgångar			
Andelar i koncernföretag	15	1 267 836	1 267 836
Fordringar hos koncernföretag	16	3 000	3 000
Andelar i intresseföretag	17	5 565	2 665
Andra långfristiga värdepappersinnehav	18	88 214	91 214
Andra långfristiga fordringar	19	300	388
		1 364 915	1 365 103
Summa anläggningstillgångar		1 484 158	1 477 506
Omsättningstillgångar			
Kortfristiga fordringar			
Kundfordringar		7 378	20 363
Fordringar hos koncernföretag		3 916	3 663
Fordringar hos intresseföretag		0	8 935
Skattefordran		39 483	39 945
Övriga fordringar		636	550
Förutbetalda kostnader och upplupna intäkter	20	19 404	23 396
		70 817	96 852
Kassa och bank		92 614	84 763
Summa omsättningstillgångar		163 431	181 615
Summa tillgångar		1 647 589	1 659 121

LO moderföretagets balansräkning (tkr)

		2016-12-31	2015-12-31
Eget kapital och skulder			
Eget kapital			
Bundet eget kapital		1 193 081	1 193 081
Ändamålsbestämda medel	22	11 668	14 540
Balanserat kapital		117 881	114 439
Årets resultat		3 838	570
Summa eget kapital		1 326 468	1 322 630
Obeskattade reserver	23	72 800	98 529
Avsättningar			
Avsättningar för pensioner och liknande förpliktelser	24	60 345	58 252
Avsättning för uppskjuten skatt	26	139	48
Summa avsättningar		60 484	58 300
Kortfristiga skulder			
Leverantörsskulder		68 026	81 349
Skulder till koncernföretag		75 075	50 029
Övriga skulder		3 244	3 351
Upplupna kostnader och förutbetalda intäkter	29	41 492	44 933
Summa kortfristiga skulder		187 837	179 662
Summa eget kapital och skulder		1 647 589	1 659 121

LO moderföretagets kassaflödesanalys (tkr)

	2016-01-01– 2016-12-31	2015-01-01– 2015-12-31
Den löpande verksamheten		
Inbetalningar	548 875	512 952
Utbetalningar	-568 998	-479 946
Kassaflöde från den löpande verksamheten före betalda räntor och inkomstskatter	-20 123	33 006
Erhållen ränta	323	7 347
Erhållna utdelningar	50 095	95
Erlagd ränta	-150	-22
Betald skatt	-5 715	-9 250
Kassaflöde från den löpande verksamheten	24 430	31 176
Investeringsverksamheten		
Försäljning av materiella anläggningstillgångar	0	0
Investeringar i materiella anläggningstillgångar	-13 817	-14 002
Investeringar i dotterbolag	0	0
Försäljning dotterföretag	0	139 018
Förvärv intresseandel	0	-290
Försäljning intresseföretag	0	0
Placeringar i övriga finansiella anläggningstillgångar	-2 950	-138 963
Avyttring/amorteringar av övriga finansiella anläggningstillgångar	188	0
Ökning/minskning av kortfristiga finansiella placeringar	0	0
Kassaflöde från investeringsverksamheten	-16 579	-14 237
Årets kassaflöde	7 851	16 939
Likvida medel vid årets början	84 763	67 824
Likvida medel vid årets slut	92 614	84 763

Noter (tilläggsupplysningar)

Not 1 Redovisnings- och värderingsprinciper

Års- och koncernredovisningarna upprättas med tillämpning av årsredovisningslagen och Bokföringsnämndens allmänna råd BFNAR 2012:1 Årsredovisning och koncernredovisning (K3). Principerna är oförändrade jämfört med föregående år.

Koncernredovisning

Landsorganisationen i Sverige (LO) upprättar koncernredovisning. Företag där LO innehar majoriteten av rösterna på bolagsstämman och företag där LO genom avtal har ett bestämmande inflytande klassificeras som dotterföretag och konsolideras i koncernredovisningen. Uppgifter om koncernföretag finns i noten om finansiella anläggningstillgångar. Dotterföretagen inkluderas i koncernredovisningen från och med den dag då det bestämmande inflytandet överförs till koncernen. De exkluderas ur koncernredovisningen från och med den dag då det bestämmande inflytandet upphör. Koncernens bokslut är upprättat enligt förvärvsmetoden. Förvärvstidpunkten är den tidpunkt då det bestämmande inflytandet erhålls. Identifierbara tillgångar och skulder värderas inledningsvis till verkliga värden vid förvärvstidpunkten. Minoritetens andel av de förvärvade nettotillgångarna värderas till verkligt värde. Mellanhavanden mellan koncernföretag elimineras i sin helhet. Dotterföretag i andra länder upprättar sin årsredovisning i utländsk valuta. Vid konsolideringen omräknas posterna i dessa företags balans- och resultaträkningar till balansdagskurs respektive avistakurs. De valutakursdifferenser som uppkommer redovisas i ackumulerade valutakursdifferenser i koncernens eget kapital.

Intresseföretag

Som intresseföretag betraktas de företag som inte är dotterföretag men där moderföretaget direkt eller indirekt innehar minst 20 procent av rösterna för samtliga andelar. Andelar i in-

tresseföretag redovisas i koncernredovisningen till kapitalandelsmetoden och i moderföretag och enskilt dotterföretag till anskaffningsvärdemetoden.

Utländska valutor

Beträffande värdering av transaktioner och balansposter när valutasäkring tillämpas, se avsnittet om finansiella instrument, underrubriken dokumenterade säkringar av finansiella skulder i utländsk valuta.

Intäkter

Moderföretagets och koncernens intäkter redovisas till det verkliga värdet av det som erhållits eller kommer att erhållas.

Medlemsintäkter

Medlemsavgifter redovisas enligt bokföringsmässiga grunder vilket innebär att intäkten beräknas som ett årsgenomsnitt av varje medlemsförbunds antal medlemmar

Bidrag och anslag

Bidrag redovisas som intäkt när villkoren för att erhålla bidraget har uppfyllts. Erhållna bidrag redovisas som skuld till dess villkoren för att erhålla bidraget uppfylls. Bidrag som erhållits för att täcka vissa kostnader (till exempel för administration) redovisas samma räkenskapsår som den kostnad bidraget är avsett att täcka. Bidrag som hänför sig till en anläggningstillgång minskar anskaffningsvärdet. Erhållna bidrag värderas till det verkliga värdet av den tillgång som organisationen fått eller kommer att få.

Juridiska tjänster

För tjänsteuppdrag avseende juridiska tjänster till fast pris redovisas de inkomster och utgifter som är hänförliga till ett utfört tjänsteuppdrag som intäkt respektive kostnad i förhållande till uppdragets färdigställandegrad på balansdagen (successiv vinstavräkning). Ett uppdrags färdigställandegrad bestäms genom att nedlagda utgif-

ter på balansdagen jämförs med beräknade totala utgifter. I de fall utfallet av ett uppdrag inte kan beräknas på ett tillförlitligt sätt, redovisas intäkter endast i den utsträckning som motsvaras av de uppkomna uppdragsutgifter som sannolikt kommer att ersättas av beställaren. En befarad förlust på ett uppdrag redovisas omgående som kostnad. För tjänsteuppdrag på löpande räkning redovisas inkomsten som är hänförlig till ett utfört tjänsteuppdrag som intäkt i takt med att arbete utförs och material levereras eller förbrukas.

Hysesintäkter

Hysesintäkter periodiseras i enlighet med hyresavtal och intäktsredovisas i den period uthyrning sker. Intäkterna redovisas netto exklusive mervärdesskatt. I tillämpliga fall ingår tjänster som bolaget tillhandahåller såsom el och värme. Förskottsbetalda hyror redovisas som förutbetalda hyresintäkter.

Konferens och rekreation

Koncernen äger och förvaltar två hotell- och konferensanläggningar varav en är belägen i Italien. Försäljning av hotelltjänster och konferensintäktsredovisas i sin helhet när tjänsten utförts.

Finansiella intäkter

Koncernen har finansiella intäkter i form av utdelningar på kortfristiga placeringar, ränteintäkter, realisationsvinster på köp och försäljningar av kortfristiga placeringar, resultat från andelar i handelsbolag och i förekommande fall försäljningar av andra finansiella anläggningstillgångar.

De finansiella intäkterna redovisas när rätten till dessa är säkerställd.

Ersättningar till anställda

Ersättningar till anställda i koncernen utgörs av lön, sociala avgifter, betald semester, betald sjukfrånvaro, sjukvård. Ersättningar redovisas som en kostnad och en skuld då det finns en legal eller informell förpliktelse att betala ut en ersättning.

Pensionsförpliktelser

Koncernen har två pensionssystem, ett förmånsbestämt och ett premiebestämt. Båda pensionssystemen regleras i respektive gällande kollektivavtal. Koncernen är skyldig att löpande avsätta medel för det förmånsbaserade systemet till pensionsstiftelse.

Åtaganden som inte är avsatta i pensionsstiftelse redovisas som en avsättning i balansräkningen.

Inkomstskatt

Koncernen är inte skattskyldig för den fackliga verksamheten, däremot för den näringsverksamhet som bedrivs genom sin fastighets-, hotell-, konferensverksamhet och kapitalförvaltning.

Aktuella skatter värderas utifrån de skattesatser och skatteregler som gäller på balansdagen.

Uppskjutna skatter värderas utifrån de skattesatser och skatteregler som är beslutade före balansdagen. Uppskjuten skatteskuld avseende temporära skillnader som hänför sig till investeringar i dotterföretag redovisas inte i koncernredovisningen då moderföretaget i samtliga fall kan styra tidpunkten för återföring av de temporära skillnaderna och det inte bedöms sannolikt att en återföring sker inom överskådlig framtid.

Uppskjuten skattefordran avseende underkottsavdrag eller andra framtida skattemässiga avdrag redovisas i den utsträckning det är sannolikt att avdraget kan avräknas mot överskott vid framtida beskattning.

Materiella anläggningstillgångar

Materiella anläggningstillgångar redovisas till anskaffningsvärde minskat med avskrivningar. I anskaffningsvärdet ingår utgifter som direkt kan hänföras till förvärvet av tillgången. När en komponent i en anläggningstillgång byts ut, utrangeras eventuell kvarvarande del av den gamla komponenten och den nya komponentens anskaffningsvärde aktiveras.

I samband med fastighetsförvärv bedöms om fastigheten väntas ge upphov till framtida kostnader för rivning och återställande av platsen. I

sådana fall görs en avsättning och anskaffningsvärdet ökas med samma belopp.

Realisationsvinst respektive realisationsförlust vid avyttring av en anläggningstillgång redovisas som Övrig rörelseintäkt respektive Övrig rörelsekostnad.

Materiella anläggningstillgångar skrivs av systematiskt över tillgångens bedömda nyttjandeperiod. När tillgångarnas avskrivningsbara belopp fastställs, beaktas i förekommande fall tillgångens restvärde. Avskrivningarna ingår i resultaträkningens poster Avskrivningar enligt plan/Av- och nedskrivningar. Koncernens mark har obegränsad nyttjandeperiod och skrivs inte av. Linjär avskrivningsmetod används för övriga typer av materiella tillgångar.

Följande avskrivningstider tillämpas:

Byggnader	Koncernen	Moderföretaget
Stommar	100 år	100 år
Fasader	50 år	50 år
Rör, tak, hissar	40 år	40 år
El, ventilation, fönster	30 år	30 år
Inventarier	3–10 år	3–10 år

När det finns en indikation på att en tillgångs värde minskat, görs en prövning av nedskrivningsbehov. Har tillgången ett återvinningsvärde som är lägre än det redovisade värdet, skrivs den ner till återvinningsvärdet. Vid bedömning av nedskrivningsbehov grupperas tillgångarna på de lägsta nivåer där det finns separata identifierbara kassaflöden (kassagenererande enheter). För tillgångar, andra än goodwill, som tidigare skrivits ned görs per varje balansdag en prövning av om återföring bör göras. I resultaträkningen redovisas nedskrivningar och återföringar av nedskrivningar i den funktion där tillgången nyttjas.

Finansiella instrument

Finansiella instrument redovisas i enlighet med reglerna i K3 kapitel 11, vilket innebär att fi-

nansiella instrument värderas utifrån anskaffningsvärde.

Finansiella instrument som redovisas i balansräkningen inkluderar värdepapper, kundfordringar och övriga fordringar, kortfristiga placeringar, leverantörsskulder och låneskulder. Instrumenten redovisas i balansräkningen när koncernen blir part i instrumentets avtalsmässiga villkor.

Finansiella tillgångar tas bort från balansräkningen när rätten att erhålla kassaflöden från instrumentet har löpt ut eller överförs och koncernen har överfört i stort sett alla risker och förmåner som är förknippade med äganderätten. Finansiella skulder tas bort från balansräkningen när förpliktelserna har reglerats eller på annat sätt upphört.

Kundfordringar och övriga fordringar

Fordringar redovisas som omsättningstillgångar med undantag för poster med förfallodag mer än 12 månader efter balansdagen, vilka klassificeras som anläggningstillgångar. Fordringar tas upp till det belopp som förväntas bli inbetalt efter avdrag för individuellt bedömda osäkra fordringar.

Kortfristiga placeringar

Värdepapper som är anskaffade med avsikt att innehas kortsiktigt redovisas inledningsvis till anskaffningsvärde och i efterföljande värderingar i enlighet med lägsta värdets princip till det lägsta av anskaffningsvärde och marknadsvärde. I posten kortfristiga placeringar ingår andelar i värdepappersfonder.

Räntebärande värdepapper, certifikat och bankdepositioner förvärvade i syfte att innehas till inlösningsstidpunkten värderas vid förvärvet till anskaffningsvärde. Skillnaden mellan anskaffningsvärde och inlösningsvärde periodiseras så att räntan under innehavstiden är konstant. Övriga obligationer värderas till anskaffningsvärde. Alla transaktioner med värdepapper redovisas på affärsdagen.

Andra långfristiga värdepappersinnehav

Posten består huvudsakligen av aktier och andelar samt innehav av räntebärande tillgångar. Innehaven innehas på lång sikt. Tillgångar ingående i posten redovisas inledningsvis till anskaffningsvärde. I efterföljande redovisning värderas aktierna till anskaffningsvärde med bedömning av om nedskrivningsbehov föreligger. De räntebärande tillgångarna redovisas i efterföljande redovisning till upplupet anskaffningsvärde med tillämpning av effektivräntemetoden, minskat med eventuell reservering för värdeminskning.

Värdepappersportföljer

Koncernen har en värdepappersportfölj, bestående av andelar i värdepappersfonder med allokering mot aktier och räntor samt en mindre del hedgefond. Värdepappersfonderna ingår i posten kortfristiga placeringar i balansräkningen. För de instrument som ingår i någon av dessa tillämpas värderingsprincipen på portföljen som helhet. Det innebär att vid prövning av lägsta värdets princip samt prövning av nedskrivningsbehov avräknas orealiserade förluster mot orealiserade vinster inom respektive värdepappersfond.

Låneskulder och leverantörsskulder

Låneskulder och leverantörsskulder redovisas initialt till anskaffningsvärde efter avdrag för transaktionskostnader. Skiljer sig det redovisade beloppet från det belopp som ska återbetalas vid förfallotidpunkten periodiseras mellanskillnaden som räntekostnad över lånets löptid med hjälp av instrumentets effektivränta. Härigenom överensstämmer vid förfallotidpunkten det redovisade beloppet och det belopp som ska återbetalas.

Derivatinstrument som ingår i säkringsredovisning

Koncernen utnyttjar så kallade ränteswappar för att hantera ränterisken som uppstår vid upptagande av lån till rörlig ränta. För dessa transaktioner tillämpas normalt säkringsredovisning. När transaktionen ingås, dokumenteras förhållandet mellan säkringsinstrumentet och den

säkrade posten, liksom även koncernens mål för riskhanteringen och riskhanteringsstrategin avseende säkringen. Koncernen dokumenterar också företagets bedömning, både när säkringen ingås och fortlöpande, av huruvida ränteswapparna som används i säkringstransaktioner i hög utsträckning är effektiva när det gäller att motverka förändringar i kassaflöden som är hänförliga till de säkrade posterna.

Säkringsredovisningens upphörande

Säkringsredovisningen avbryts om säkringsinstrumentet förfaller, säljs, avvecklas eller löses in, eller säkringsrelationen inte längre uppfyller villkoren för säkringsredovisning. Eventuellt resultat från en säkringstransaktion som avbryts i förtid redovisas omedelbart i resultaträkningen.

Nedskrivningsprövning av

finansiella anläggningstillgångar

Vid varje balansdag bedömer koncernen om det finns någon indikation på nedskrivningsbehov i någon av de finansiella anläggningstillgångarna. Nedskrivning sker om värdenedgången bedöms vara bestående. Nedskrivning redovisas i resultaträkningsposten Resultat från övriga värdepapper och fordringar som är anläggningstillgångar. Nedskrivningsbehovet prövas individuellt för finansiella anläggningstillgångar som är väsentliga. Exempel på indikationer på nedskrivningsbehov är negativa ekonomiska omständigheter eller ogynnsamma förändringar i företag som koncernen har investerat i.

Nedskrivning för tillgångar värderade till upplupet anskaffningsvärde beräknas som skillnaden mellan tillgångens redovisade värde och nuvärdet av företagsledningens bästa uppskattning av de framtida kassaflödena diskonterade med tillgångens ursprungliga effektivränta. Om nedskrivning sker fastställs nedskrivningsbeloppet som skillnaden mellan det redovisade värdet och det högsta av verkligt värde med avdrag för försäljningskostnader och nuvärdet av framtida kassaflöden (som baseras på företagsledningens bästa uppskattning).

Varulager

Varulagret värderas till det lägsta av anskaffningsvärdet och nettoförsäljningsvärdet. Inkransrisker har därvid beaktats.

Anskaffningsvärdet fastställs med användning av först in, först ut-metoden (FIFU). För råvaror ingår alla utgifter som är direkt hänförliga till anskaffningen av varorna i anskaffningsvärdet. I egentillverkad produktion består anskaffningsvärdet av externa tillverkningskostnader med skäligt tillägg för interna tillverkningskostnader.

Pågående arbeten för annans räkning

Inkomster och utgifter från uppdrag på löpande räkning resultatredovisas i den takt uppdraget utförs och faktureras. Ej fakturerat arbete vid årets slut värderas till aktuellt försäljningspris.

Avsättningar

Företaget gör en avsättning när det finns en legal eller informell förpliktelse och en tillförlitlig uppskattning av beloppet kan göras. Koncernen gör avsättningar för pensioner som inte är avsatta i pensionsstiftelse och redovisas därmed som en avsättning i balansräkningen. Avsättningar för omstrukturering görs när det föreligger en fastställd och utförlig omstruktureringsplan och berörda personer har informerats.

Kassaflödesanalys

Kassaflödesanalysen upprättas enligt direkt metod. Det redovisade kassaflödet omfattar endast transaktioner som medför in- eller utbetalningar. Som likvida medel klassificeras, förutom kassa- och banktillgodohavanden, kortfristiga placeringar som handlas på en öppen marknad till kända belopp.

Moderföretagets redovisnings- och värderingsprinciper

Samma redovisnings- och värderingsprinciper tillämpas i moderföretaget som i koncernen, förutom i de fall som anges nedan.

Förändringar av obeskattade reserver redovisas som bokslutsdispositioner i resultaträk-

ningen. Obeskattade reserver redovisas med bruttobelopp i balansräkningen, inklusive den uppskjutna skatteskuld som är hänförlig till reserverna. Koncernbidrag redovisas som bokslutsdispositioner.

Aktier och andelar i dotterföretag redovisas till anskaffningsvärde efter avdrag för eventuella nedskrivningar. I anskaffningsvärdet ingår köpeskillingen som betalats för aktierna samt förvärvskostnader. Eventuella kapitaltillskott läggs till anskaffningsvärdet när de lämnas. Utdelning från dotterföretag redovisas som intäkt.

Bundet eget kapital bestäms i enlighet med ett kongressbeslut år 2008 då LOs bundna egna kapital ska motsvara det belopp som fanns i räkenskaperna vid utgången år 1999 och värdesäkras genom att det genomsnittligt ska finnas tillgångar vars marknadsvärde minst är lika stora som det bundna egna kapitalet ökat med konsumentprisindex från basåret 2000.

Uppskattningar och bedömningar

LO-koncernen gör regelmässigt uppskattningar och bedömningar om framtiden. De uppskattningar för redovisningsändamål som blir följden av dessa kommer, definitionsmässigt, sällan att motsvara det verkliga resultatet. De uppskattningar och antaganden som innebär en betydande risk för väsentliga justeringar i redovisade värden för tillgångar och skulder under nästkommande år behandlas i huvuddrag nedan.

Pensionsförpliktelser

LO har två pensionssystem, förmånsbestämt samt premiebestämt som regleras enligt kollektivavtal. LO är skyldig att löpande avsätta medel till pensionsstiftelse och premieinsättning. Vad gäller stiftelsen innebär det att från tid till annan ska stiftelsen innehålla tillgångar motsvarande den beräknade utfästelsen för såväl aktiva, pensionerade samt fribrev. Bedömningen av utfästelsernas storlek görs, för LOs räkning, av Kooperationens Pensionsanstalt KP/

Folksam, vars metodik står under Finansinspektionens överinseende. Denna värdering görs på samma sätt för de förpliktelser som är skuldförda i koncernens balansräkning.

Byggnader och mark

Samtliga förvaltningsfastigheter är värderade av oberoende värderingsman under de senaste två åren i enlighet med koncernens redovisningsprinciper som redovisas i not 12.

Andelar i intresseföretag

Några intresseföretag äger och förvaltar obebyggd mark där framtagande av detaljplan pågår. Vid bedömningen av värdet av obebyggd mark har såväl detaljplanerisk som marknadsrisk beaktats och något behov av nedskrivning bedöms inte föreligga.

Not 2 Verksamhetens intäkter och verksamhetens resultat fördelat på rörelsegrenar

Verksamhetens intäkter fördelar sig på rörelsegrenar enligt följande

	Koncernen	
	2016	2015
Facklig verksamhet	495 003	483 351
Fastigheter	157 217	140 659
Juridisk verksamhet	55 041	57 867
Hotell- och konferensverksamhet	160 473	149 786
Övrigt tryckeri, ekonomiservice mm	21 226	13 023
Övrig verksamhet	18 991	41 418
Summa	907 951	886 104

Verksamhetens resultat fördelar sig på rörelsegrenar enligt följande:

	Koncernen	
	2016	2015
Facklig verksamhet	-56 110	-26 049
Fastigheter	61 982	77 118
Juridisk verksamhet	-2 310	-874
Hotell- och konferensverksamhet	6 179	223
Övrigt tryckeri, ekonomiservice mm	-5 187	-7 249
Övrig verksamhet	8 630	98
Summa	13 184	43 267

Not 3 Löner, andra ersättningar och sociala kostnader

	2016		2015	
	Löner och andra ersättningar	Sociala kostnader (varav pensionskostnader)	Löner och andra ersättningar	Sociala kostnader (varav pensionskostnader)
LO	74 859	54 610 (25 263)	72 806	42 894 (16 654)
Dotterföretag	85 523	36 814 (9 389)	81 862	36 999 (11 106)
Koncernen	160 382	91 424 (34 652)	154 668	79 893 (27 760)
		2016		2015
Övriga personalkostnader LO		4 497		4 604
Övriga personalkostnader dotterföretag		3 187		3 471
		7 684		8 075
Summa personalkostnader LO		133 966		120 304
Summa personalkostnader koncernen		259 490		242 636

LO har två pensionssystem, förmånsbestämt samt premiebestämt som regleras enligt kollektivavtal. LO är skyldig att löpande avsätta medel till pensionsstiftelse och premieinsättning. Vad gäller stiftelsen innebär det att från tid till annan ska stiftelsen innehålla tillgångar motsvarande den beräknade utfästelsen för såväl aktiva, pensionerade samt fribrev. Av LOs avsättningar till pensionsstiftelse 2016 om 22,0 mkr (14,4) avser 57,3 mkr (40,5) pensionskostnader och -35,3 mkr (-26,1) finansiella poster beroende på stiftelsens avkastning. Total avsättning till premiebestämd pension är 3,2 mkr (2,2).

Av LOs avsättningar till pensionsstiftelse avser 1 834 tkr (1 257 tkr) gruppen styrelse och ledning. Avsättning till premiebaserad pension för gruppen styrelse och ledning har gjorts med 426 tkr (364 tkr). För dotterföretagen är avsättningar och andra pensionskostnader 960 tkr (1 036 tkr).

Löner och andra ersättningar fördelade per befattningshavare och land

LO*	2016			2015		
	Avtalad lön	varav styrelse-arvode	Övriga anställda	Avtalad lön	varav styrelse-arvode	Övriga anställda
Karl-Petter Thorwaldsson, ordförande	1 188	208		1 163	204	
Tobias Baudin, förste vice ordförande –maj	419	0		997	6	
Therese Guovelin, förste vice ordförande juni–	600	66				
Ingela Edlund, andre vice ordförande –maj	419	48		997	50	
Berit Müllerström, andre vice ordförande juni–	600	0				
Torbjörn Johansson, avtalssekreterare	1 019	255		997	294	
	4 245	577	70 614	4 154	554	69 206
	Styrelse och VD	varav styrelse		Styrelse och VD	varav styrelse	
Dotterföretag Sverige	3 913	89	54 929	3 896	145	51 951
Dotterföretag utomlands:						
Italien	2 275	251	24 494	2 022	173	23 993
Koncernen totalt	10 433	917	150 037	10 072	872	145 150

* Avser lön till LOs kongressvalda ledning. Från och med kongressen 2012 avräknas eventuella styrelsearvodena.

Rätt till trygghetsersättning finns för LOs kongressvalda ledning. Funktionär som inte blir omvald för ny period eller avgår under mandatperioden kan efter beslut av LOs styrelse få trygghetsersättning. Trygghetsersättning utgår med 78 procent på den pensionsgrundande lön som funktionären hade vid avgången och uppräknas årligen med inkomstbasbeloppet. Trygghetsersättning utgår för funktionär som vid avgången har mer än tio år kvar till ordinarie pensionsålder under en tid av två år, mindre än tio år men mer än fem år kvar till ordinarie pensionsålder under en tid av tre år och för funktionär med mindre än fem år kvar till ordinarie pensionsålder under tiden fram till pension. Funktionär som uppbär trygghetsersättning är skyldig att stå till organisationens förfogande för lämpliga uppdrag under den tid och med den sysselsättningsgrad som motsvarar den utgående trygghetsersättningens storlek. Trygghetsersättningen ska samordnas med annan inkomst som för varje kalenderår överstiger två gånger det vid årets början gällande inkomstbasbeloppet.

Pensionsvillkor för LOs ledning regleras utifrån två pensionsavtal. Förmånsbestämt funktionärsavtal ger 78 procent av pensionsgrundande lön mellan 60–65 års ålder. Från 65 års ålder utgår pension motsvarande 10 procent på lönedelar upp till 7,5 inkomstbasbelopp och på lönedelar över 7,5 inkomstbasbelopp utgår 78 procent. Premiebestämt funktionärsavtal med rörlig pensionsålder, med premier om 10,5 procent upp till 7,5 inkomstbasbelopp och 30 procent på lönedelar över 7,5 inkomstbasbelopp.

LOs ordförande Karl-Petter Thorvaldsson och tillträdande första vice ordförande Therese Guovelin har förmånsbestämd pension 60 år, LOs avgående förste vice ordförande Tobias Baudin, LOs avgående andra vice ordförande Ingela Edlund och tillträdande andra vice ordförande Berit Müllerström har premiebestämd pension. LOs avtalssekreterare Torbjörn Johansson förmånsbestämd pension 62 år.

Avgångsersättning till dotterföretagens verkställande direktörer utgår för LO-TCO Rättsskydd AB med 24 månadslöner samt för Riva del Sole SpA med 24 månadslöner.

Not 4 Medelantal anställda

	2016		2015	
	Antal anställda	Varav kvinnor	Antal anställda	Varav kvinnor
Moderföretaget	131	50 %	130	50 %
Dotterföretag				
Sverige	138	54 %	133	57 %
Italien	94	51 %	94	51 %
Totalt i dotterföretag	232	53 %	227	55 %
Koncernen totalt	363	52 %	357	53 %

Sjukfrånvaro

Företagets sjukfrånvaro har varit enligt följande: (samtliga värden i %)

	LO			
	2016	2015		
Total sjukfrånvaro i förhållande till total ordinarie arbetstid	3,0	3,6		
Varav långtidssjukfrånvaro	49,6	54,8		
Total sjukfrånvaro i förhållande till total ordinarie arbetstid				
Män	3,0	2,8		
Kvinnor	2,9	4,8		
Total sjukfrånvaro per åldersgrupp				
	Män	Kvinnor		
	2016	2015	2016	2015
29 år eller yngre	*	*	*	*
30–49 år	4,0	3,9	3,4	6,7
50 år eller äldre	1,9	1,5	2,7	3,6

* Redovisas inte på grund av undantagsregeln i lagstiftningen som säger att uppgiften inte ska lämnas om antalet anställda i gruppen är högst tio eller om uppgiften kan hänföras till enskild individ.

Könsfördelning ledande befattningshavare	Koncernen		LO	
	Män	Kvinnor	Män	Kvinnor
Styrelseledamöter	70	26	14	4
Organisationens ledning	19	8	2	3

Not 5 Ersättning till revisorerna

	Koncernen		LO	
	2016	2015	2016	2015
PwC				
Revisionsuppdraget	2 041	1 368	514	470
Revisionsverksamhet utöver revisionsuppdraget	903	208	883	158
Skatterådgivning	0	105	0	40
Övriga tjänster	0	2 732	31	1 104
Summa	2 944	4 413	1 428	1 772
Övriga revisorer				
Revisionsuppdraget	242	240	0	0
Summa	242	240	0	0

Not 6 Operationella leasingavtal

Under året betalda leasingavgifter avseende operationella leasingavtal uppgår i koncernen till 9 281 tkr (11 423 tkr) och i LO till 1 443 tkr (1 389 tkr).

I koncernens redovisning utgörs den operationella leasingen i allt väsentligt av hyrda lokaler, tryckeri- och kopieringsutrustning. Avtalen om hyra löper mellan fem till åtta år. Storleken på de framtida lokalhyrorna baseras på utvecklingen av konsumentprisindex.

Nominella värdet av avtalade framtida leasingavgifter avseende avtal (inkl lokalhyresavtal) där återstående löptid överstiger ett år, fördelar sig enligt följande:

	Koncernen		LO	
	2016	2015	2016	2015
Förfaller till betalning inom 1 år	10 604	9 640	1 179	1 407
Förfaller till betalning senare än 1 år men inom 5 år	14 741	19 187	1 217	2 251
Förfaller till betalning senare än fem år	0	0	0	0
25 345	28 827	2 396	3 658	

Nominellt värde av framtida hyresintäkter där den återstående intäkten fördelar sig enligt följande:

	Koncernen		LO	
	2016	2015	2016	2015
Förfaller till betalning inom 1 år	144 737	128 276	10 512	9 430
Förfaller till betalning senare än 1 år men inom 5 år	224 111	199 198	21 167	20 992
Förfaller till betalning senare än fem år	33 587	612	0	301

Koncernen äger och förvaltar ett flertal fastigheter för långsiktig uthyrning och förvaltning.

Not 7 Resultat från övriga värdepapper och fordringar som är anläggningstillgångar

	Koncernen		LO	
	2016	2015	2016	2015
Utdelningar	167 398	21 539	95	95
Realisationsresultat vid försäljningar	16 668	846	0	170
Resultat från andelar i handelsbolag	-1 524	0	0	0
Räntor	13 973	7 052	0	7 058
Kursdifferenser	0	0	0	0
Värderegleringar	-92 345	0	0	0
Realisationsresultat vid försäljning av fastighet	0	-1 297	0	0
Summa	104 170	28 140	95	7 323

Not 8 Övriga ränteintäkter och liknande resultatposter

	Koncernen		LO	
	2016	2015	2016	2015
Utdelningar	28 833	22 532	0	0
Räntor	526	8 880	304	272
Kursdifferenser	522	0	0	0
Realisationsresultat vid försäljningar	146	57 443	0	0
Värdereglering	0	0	0	0
Summa	30 027	88 855	304	272

Not 9 Bokslutsdispositioner

	LO	
	2016	2015
Skattemässiga dispositioner		
Förändring av periodiseringsfond	25 729	29 000
Summa	25 729	29 000
Övriga dispositioner		
Koncernbidrag	0	-4 228
Summa	0	-4 228
Total summa	25 729	24 772

Not 10 Skatt

	Koncernen		LO	
	2016	2015	2016	2015
Aktuell skatt	-22 376	-31 816	-6 177	-13 147
Uppskjuten skatt	2 565	-5 108	-91	42
Skatt på årets resultat	-19 811	-36 924	-6 268	-13 105

	Koncernen		LO	
	2016	2015	2016	2015
Redovisat resultat före skatt	121 891	143 583	10 106	13 675
Skatt beräknad enligt gällande skattesats (22 %)	-26 816	-31 588	-2 223	-3 008
Skatteeffekt av ej skattepliktig facklig verksamhet	-16 176	-5 361	-16 177	-5 361
Skatteeffekt av ej skattepliktiga intäkter	43 741	8 465	11 066	1 293
Skatteeffekt av ej avdragsgilla kostnader	-23 778	0	0	0
Skatt hänförlig till tidigare års resultat	1 727	-5 942	1 167	-5 847
Skatteeffekt av schablonränta på periodiseringsfond	-168	-1 041	-101	-182
Övrigt	3 188	0	0	0
Effekt av utländska skattesatser.	-1 529	-1 457	0	0
Redovisad skattekostnad	-19 811	-36 924	-6 268	-13 105

Not 11 Immateriella anläggningstillgångar

	Koncernen	
	2016	2015
Ingående anskaffningsvärde	1 480	1 276
Anskaffningar	28	200
Försäljning	0	-154
Omklassificering	-377	0
Omräkningsdifferenser	-141	158
Utgående ackumulerade anskaffningsvärden	990	1 480
Ingående avskrivningar	-1 231	-1 176
Årets avskrivningar	-7	-46
Försäljning	0	154
Omklassificering	-122	0
Omräkningsdifferenser	398	-163
Utgående ackumulerade avskrivningar	-962	-1 231
Bokfört värde	28	249

Not 12 Byggnader och mark

	Koncernen		LO	
	2016	2015	2016	2015
Ingående anskaffningsvärde	1 802 107	1 806 404	164 989	164 488
Förvärv				
Anskaffning	36 923	8 093	0	0
Aktivering av ombyggnationer	0	501	13 915	501
Försäljning och utrangeringar	-171	-9 012	0	0
Omklassificering	-85	2 202	0	0
Omräkningsdifferenser	7 444	-6 081	0	0
Utgående ackumulerade anskaffningsvärden	1 846 218	1 802 107	178 904	164 989
Ingående avskrivningar	-475 418	-444 022	-74 167	-69 825
Försäljning och utrangeringar	171	7 714	0	0
Årets avskrivningar	-38 279	-42 153	-4 214	-4 342
Nedskrivning	0	0	0	0
Omklassificering	276	0	0	0
Omräkningsdifferenser	-3 791	3 043	0	0
Utgående ackumulerade avskrivningar	-517 041	-475 418	-78 381	-74 167
Planenligt restvärde	1 329 177	1 326 689	100 523	90 822
Varav bokfört värde fastigheter i Sverige	1 242 878	1 246 468	94 681	84 787
varav mark	345 545	345 545	1 740	1 740
varav byggnad	897 333	900 923	92 941	83 047
Taxeringsvärden fastigheter i Sverige	1 810 591	1 725 194	279 020	235 365

Fastigheternas bedömda marknadsvärde i koncernen uppgår till 3 600 mkr (2 983) \pm 10 %. Samtliga fastigheter är värderade av oberoende värderingsman. Värdebedömningen av fastigheterna utgör en bedömning av fastigheternas värde inklusive tillhörande inventarier. Värderingarna har genomförts med erkända och accepterade värderingsmodeller.

Underlag för värderingen är uppgifter om lokalhyresavtal, vakanta lokaler, löpande drifts- och underhållskostnader samt utförda och planerade större underhållsåtgärder och investeringar. Värdebedömningarna grundas på kassaflödesanalyser beroende på prognoser över framtida betalningsströmmar samt på jämförelser och analys av genomförda köp av fastigheter inom respektive delmarknad, så kallad ortprisanalys.

Kassaflödesanalysen innebär en analys och värdering av de betalningsströmmar, driftöverskott, som fastighetsinnehavet förväntas ge upphov till under kalkylperioden som är fem år. Fastighetens värde beräknas som summan av nuvärdet av driftöverskotten samt nuvärdet av fastighetens bedömda restvärde vid kalkylperiodens slut. Kalkylräntan varierar beroende på belägenhet, statsobligationsräntan och övriga riskfaktorer.

Not 13 Inventarier

	Koncernen		LO	
	2016	2015	2016	2015
Ingående anskaffningsvärde	217 833	213 855	34 592	28 802
Inköp	23 811	17 453	7 001	6 598
Försäljning och utrangeringar	-14 337	-5 439	0	-808
Omklassificering	32	-3 158	0	0
Omräkningsdifferenser	6 069	-4 878	0	0
Utgående ackumulerade anskaffningsvärden	233 408	217 833	41 593	34 592
	Koncernen		LO	
	2016	2015	2016	2015
Ingående avskrivningar	-151 854	-150 926	-20 210	-19 410
Årets avskrivningar	-14 374	-13 275	-2 764	-1 608
Försäljning och utrangeringar	14 337	8 649	0	808
Nedskrivning	0	0	0	0
Omklassificering	-29	-98		
Omräkningsdifferenser	-4 683	3 796	0	0
Utgående ackumulerade avskrivningar	-156 603	-151 854	-22 974	-20 210
Bokfört värde	76 805	65 979	18 619	14 382

Not 14 Pågående nyanläggningar och förskott avseende materiella anläggningstillgångar

	Koncernen		LO	
	2016	2015	2016	2015
Ingående balans	15 680	5 671	7 199	296
Under året nedlagda kostnader	20 138	12 006	0	7 405
Under året genomförda omfördelningar	-21 919	-1 997	-7 098	-502
Utgående balans	13 899	15 680	101	7 199

Not 15 Andelar i koncernföretag

	LO	
	2016	2015
Ingående anskaffningsvärde	940 188	802 516
Förvärv	0	138 673
Avyttring	0	-1 001
Resultat från handelsbolag	0	0
Summa	940 188	940 188
Ingående uppskrivningar	343 198	343 198
Avyttring	0	0
Utgående ackumulerade uppskrivningar	343 198	343 198
Ingående nedskrivningar	-15 550	-15 550
Förvärv	0	0
Avyttring under året	0	0
Utgående ackumulerade nedskrivningar	-15 550	-15 550
Bokfört värde	1 267 836	1 267 836

Koncernen	Org nr	Säte	Kapitalandel
Bantorget Finans AB	556152-4595	Stockholm	100 %
Brunnsvik Förvaltning AB	556737-3195	Stockholm	100 %
Bantorget Utveckling AB	556716-7167	Stockholm	100 %
Bantorget Egendom AB	556953-0040	Stockholm	100 %
Bantorget Förvaltning AB	556057-7388	Stockholm	100 %
Spaden Fastighets AB	556225-1230	Stockholm	100 %
LO Service Center AB	556638-0464	Valdemarsvik	100 %
Örenäs Slott Hotell och Konferens AB	556736-9854	Landskrona	100 %
Örenäs Slott och Egendom AB	556798-5857	Stockholm	100 %
Kungslagern Holding AB	556875-2694	Stockholm	51 %
Lagern 11 AB	556761-8037	Stockholm	51 %
LO-TCO Rättsskydd AB	556150-9257	Stockholm	90 %
Strykjärnet i Norrköping HB	916694-5544	Norrköping	75 %
HB Klockan	916501-8079	Stockholm	51 %
Klockans Garage AB	556640-8620	Stockholm	51 %
Utbildningsförlaget Brevskolan Ek förening	702000-2601	Stockholm	96 %
Riva del Sole (spa)	67520536	Italien	68 %

LO	Röstandel	Antal andelar aktier	Bokfört värde 2016	2015
Bantorget Förvaltning AB	100 %	250 000	1 258 360	1 258 360
Utbildningsförlaget Brevskolan Ek förening	96 %	19 750	0	0
LO-TCO Rättsskydd AB	90 %	63 000	9 476	9 476
Summa			1 267 836	1 267 836

Not 16 Fordringar hos koncernföretag

	LO	
	2016	2015
Ingående nominellt värde	3 000	3 000
Förändringar	0	0
Utgående ackumulerat nominellt värde	3 000	3 000
Ingående nedskrivningar	0	0
Återlagda nedskrivningar under året	0	0
Utgående ackumulerade nedskrivningar	0	0
Utgående bokfört restvärde	3 000	3 000

Not 17 Andelar i intresseföretag

	Koncernen		LO	
	2016	2015	2016	2015
Ingående anskaffningsvärde	86 748	74 111	2 665	28 715
Förvärv	15 765	5 089	5 850	290
Omklassificering	3 000	0	0	0
Resultat från intresseföretag	13 770	7 548	0	0
Avyttring	-100	0	0	-26 340
Utgående ackumulerat nominellt värde	119 183	86 748	8 515	2 665
Ingående nedskrivningar	0	0	0	0
Årets nedskrivningar	-2 950	0	-2 950	0
Utgående ackumulerade nedskrivningar	-2 950	0	-2 950	0
Utgående bokfört värde	116 233	86 748	5 565	2 665

Koncernen och LO

	Org nr	Säte	andel
Fairtrade Sverige AB	556554-0415	Stockholm	50,0 %
AB Folkets Hus i Stockholm	556050-3103	Stockholm	32,1 %
Facket Medlemsförmåner i Sverige AB	556616-9404	Stockholm	30,0 %
LO Mediehus AB	556036-4613	Stockholm	29,0 %
Runö Fastigheter HB	969723-2107	Stockholm	39,6 %
Täljö Utveckling nr 4 AB	556750-5069	Stockholm	40,0 %
Västerkulla Hotell Holding AB	556981-3214	Stockholm	50,0 %
Politism AB	556964-1094	Stockholm	25,5 %
BOLO Bostad AB	559016-3365	Stockholm	50,0 %
Byggkultur Sverige AB	556170-7315	Stockholm	40,0 %
Byggkultur Mälardalen AB	556947-5352	Stockholm	33,0 %
Bantorget Hyresbostäder AB	559085-6737	Stockholm	25,0 %
Rödstu Hage AB	556961-6807	Stockholm	25,0 %

LO	Röstandel	Antal andelar	Bokfört värde	
			2016	2015
Fairtrade Sverige AB	50,0%	2 000	1 575	1 575
Facket Medlemsförmåner i Sverige AB	30,0%	400	700	800
Politism AB	25,5%	12 750	3 000	0
LO Mediehus AB	29,0%	1 450	290	290
			5 565	2 665
Koncernen	Röstandel	Antal andelar	Bokfört värde	
		aktier	2016	2015
Fairtrade Sverige AB	50,0%	2 000	5 063	3 108
AB Folkets Hus i Stockholm	32,1%	77 161	29 359	18 480
Facket Medlemsförmåner i Sverige AB	40,0%	400	1 659	1 084
LO Mediehus AB	29,0%	1 450	1 902	1 876
Täljö Utveckling nr 4 AB	40,0%	40 000	120	120
Västerkulla Hotell Holding AB	50,0%	20 000	40 658	28 103
Politism AB	25,5%	12 750	2 185	0
BOLO Bostad AB	50,0%	30 000	2 880	2 399
Byggkultur Sverige AB	40,0%	1 920	29 858	29 887
Byggkultur Mälardalen AB	33,0%	50	176	188
Bantorget Hyresbostäder AB	25,0%	12 500	13	0
Rödstu Hage AB	25,0%	125	2 360	1 503
Summa redovisas som Andelar i intresseföretag			116 233	86 748
Runö Fastigheter HB	39,6%	400	-3 904	-2 380
Summa ingår i posten Övriga kortfristiga skulder			-3 904	-2 380
Netto bokfört värde			112 329	84 368

Not 18 Andra långfristiga värdepappersinnehav

	Koncernen		LO	
	2016	2015	2016	2015
Ingående anskaffningsvärde	410 497	414 751	96 776	96 838
Förvärv	28	4 464	0	0
Omklassificering	-3 000	0	-3 000	0
Avyttring	-98 337	-8 718	0	-62
Utgående anskaffningsvärde	309 188	410 497	93 776	96 776
Ingående nedskrivningar	-9 512	-9 556	-5 562	-5 606
Årets nedskrivning	-89 318			
Upplösning	0	44	0	44
Utgående ackumulerade nedskrivningar	-98 830	-9 512	-5 562	-5 562
Utgående restvärde enligt plan	210 358	400 985	88 214	91 214
	Antal	Kvotvärde	Bokfört värde	
Moderföretagets innehav			2016	2015
Fora AB	500	50	0	0
AFA Livförsäkringsaktiebolag	5	500	0	0
AMF Pensionsförsäkring AB	350	3 500	0	0
AFA Sjukförsäkringsaktiebolag	150	1 500	0	0
Boo Energi ek förening	8	1	0	0
FFI BFR 10 000	10	1	0	0
Gershedens Folkets Hus stödförening	100	10	0	0
LOs Försäkringshandelsbolag	45	88 211	88 214	88 214
Politism AB	12 750	12 750	0	3 000
Maison Syndicale	1 234	0	0	0
Summa			88 214	91 214
Dotterföretagens innehav				
Aftonbladet Hierta AB	7 200	7 200	108 000	108 000
Aberdeen Fastighetsfond Sverige AB	801 898	80	2 027	100 359
Aberdeen Residential Sweden AB	2 000	1 000	1 311	90 629
Riksbyggen ek förening	2 063	1 031	1 031	1 031
Övrigt			9 775	9 752
Summa			122 144	309 771
Summa koncernen			210 358	400 985

Not 19 Andra långfristiga fordringar

	Koncernen		LO	
	2016	2015	2016	2015
Ingående nominellt värde	241 060	234 096	388	105 695
Tillkommande fordringar	40 398	17 725	0	0
Omklassificeringar	0	0	0	0
Amorteringar, avgående fordringar	-89 837	-10 761	-88	-105 307
Utgående ackumulerat värde	191 621	241 060	300	388

Not 20 Förutbetalda kostnader och upplupna intäkter

	Koncernen		LO	
	2016	2015	2016	2015
Förutbetalda hyror	3 111	4 227	0	2
Upplupna ränteintäkter	3 106	2 561	0	0
Upplupna anslag	1 468	1 445	1 468	1 445
Förutbetalda pensionspremier	88	473	88	473
Övriga poster	45 323	48 389	17 848	21 476
Summa	53 096	57 095	19 404	23 396

Not 21 Kortfristiga placeringar

	Koncernen		LO	
	Marknadsvärde	Bokfört värde	Marknadsvärde	Bokfört värde
2016				
Värdepappersfonder	1 809 053	1 426 576	0	0
	1 809 053	1 426 576	0	0
2015				
Värdepappersfonder	1 462 769	1 156 624	0	0
	1 462 769	1 156 624	0	0

Not 22 Ändamålsbestämda medel

	Koncernen		LO	
	2016	2015	2016	2015
Reserverade medel för solidaritetsarbete	11 668	14 540	11 668	14 540
	11 668	14 540	11 668	14 540

Not 23 Obeskattade reserver

			LO	
			2016	2015
Periodiseringsfond			72 800	98 529
			72 800	98 529

Not 24 Avsättning för pensioner och liknande förpliktelser

	Koncernen		LO	
	2016	2015	2016	2015
Pensionsåtaganden som inte täcks genom realstiftelse				
Belopp vid årets ingång	64 856	62 331	58 252	56 242
Under året avsatt	2 253	2 719	2 093	2 010
Upplösning	-785	-97	0	0
Valutakursdifferens	101	-97	0	0
Belopp vid årets utgång	66 425	64 856	60 345	58 252

Not 25 Övriga avsättningar

	Koncernen		LO	
	2016	2015	2016	2015
Belopp vid årets ingång	2 302	4 287	0	0
Årets förändring	-1 547	-1 985	0	0
Belopp vid årets utgång	755	2 302	0	0

Not 26 Uppskjuten skatt

Temporära skillnader föreligger i de fall tillgångars eller skulders redovisade respektive skattemässiga värden är olika. Temporära skillnader avseende följande poster samt underskottsavdrag har resulterat i uppskjutna skattefordringar och -skulder:

	Koncernen		LO	
	2016	2015	2016	2015
Uppskjutna skattefordringar				
Fastigheter, nedskrivningar	5 200	5 293		
Övriga avdragsgilla temporära skillnader	0	0		
Summa	5 200	5 293	0	0
Uppskjutna skatteskulder				
Övriga skattepliktiga temporära skillnader	215	105	139	48
Obeskattade reserver	34 262	37 102		
Summa	34 477	37 207	139	48

Not 27 Långfristiga skulder

Nedan anges den del av långfristiga skulder som förfaller till betalning mellan ett och fem år efter balansdagen.

	Koncernen		LO	
	2016	2015	2016	2015
Skulder till kreditinstitut	585 493	611 382	0	0
Övriga långfristiga skulder	9 382	11 731	0	0
	594 875	623 113	0	0

Derivatinstrument

I koncernen förekommer ränteswapavtal, som tecknats i syfte att säkra sig för fluktuationer i räntor. Värdet av avtalen är negativt på grund av nuvarande ränteläge.

HB Klockan

Nominellt belopp 40 800 tkr. Genomsnittlig löptid 4 år. Marknadsvärde –2 285 tkr

Lagern 11 AB

Nominellt belopp 525 000 tkr. Genomsnittlig löptid 8 år. Marknadsvärde –65 049 tkr.

Not 28 Checkräkningskredit

Beviljat belopp på checkräkningskredit uppgår i koncernen till 35 043 tkr (37 231 tkr).

Not 29 Upplupna kostnader och förutbetalda intäkter

	Koncernen		LO	
	2016	2015	2016	2015
Semesterlöner	15 467	14 994	10 225	9 880
Upplupna sociala avgifter	16 851	14 654	11 158	8 558
Förskottsinsbetalade hyror	30 979	19 290	2 204	1 647
Förutbetalda anslag	6 482	12 628	6 482	12 628
Förskottsinsbetalda medlemsavgifter	2 003	0	2 003	0
Övriga poster	17 241	14 958	9 420	12 220
Summa	89 023	76 524	41 492	44 933

Not 30 Ställda säkerheter

	Koncernen		LO	
	2016	2015	2016	2015
För egna avsättningar och skulder				
Fastighetsinteckningar				
– Avseende skuld till kreditinstitut	712 136	709 849	0	0
Summa ställda säkerheter	712 136	709 849	0	0

Not 31 Eventualförpliktelser

	Koncernen		LO	
	2016	2015	2016	2015
Skulder i delägda handelsbolag	56 940	58 687	0	0
Borgensförbindelser	22 900	12 365	22 900	12 366
Eventualskulder	5 062	4 977	0	0
Kapitalinvesteringsåtagande	0	21 605	0	0
Summa ansvarsförbindelser	84 902	97 634	22 900	12 366

Not 32 Inköp och försäljning mellan koncernföretag

Nedan anges andelen av årets inköp och försäljning avseende koncernföretag.

	LO	
	2016	2015
Inköp från dotterföretag i förhållande till externa kostnader	3,4 %	2,3 %
Försäljning till dotterföretag i förhållande till verksamhetens intäkter	0,6 %	0,5 %

Not 33 Väsentliga händelser efter balansdagen

I slutet av 2016 bildades Bantorget Hyresbostäder AB tillsammans med sju LO-förbund. Bantorget Egendom AB äger 25 procent av aktierna. I början av 2017 har bolaget förvärvat 166 nyproducerade hyreslägenheter i Kalkbrottet i Limhamn, Malmö.

Bantorget Egendom AB bildade i början av 2017 SHH Landbolaget AB tillsammans med SHH Bostad AB och AB Bodal. SHH Landbolaget har tillförts drygt 1 000 bostadsbyggrätter från sina ägare. Bantorget Egendom äger 25 procent av bolaget.

Stockholm den 24 april 2017



Karl-Petter Thorwaldsson



Torbjörn Johansson



Therese Guovelin



Berit Müllerström



Per-Olof Sjö



Susanna Gideonsson



Anders Ferbe



Malin Ackholt



Jan Rudén



Markus Pettersson



Jan Granvik




Tobias Baudin



Hans-Olof Nilsson



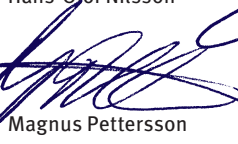
Johan Lindholm



Jonas Wallin



Mikael Johansson

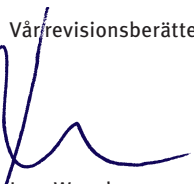


Magnus Pettersson



Matts Jutteström

Vår revisionsberättelse har lämnats den 24 april 2017



Lars Wennberg
Auktoriserad revisor



Ulf Andersson



Jan-Olof Gustavsson



Britta Lepp

Revisionsberättelse

Till representantskapet i Landsorganisationen i Sverige org.nr 802001-9769

Rapport om årsredovisningen och koncernredovisningen

Uttalanden

Vi har utfört en revision av årsredovisningen och koncernredovisningen för Landsorganisationen i Sverige för år 2016.

Enligt vår uppfattning har årsredovisningen och koncernredovisningen upprättats i enlighet med årsredovisningslagen och ger en i alla väsentliga avseenden rättvisande bild av moderföreningens och koncernens finansiella ställning per den 31 december 2016 och av dess finansiella resultat och kassaflöden för året enligt årsredovisningslagen. Förvaltningsberättelsen är förenlig med årsredovisningens och koncernredovisningens övriga delar.

Vi tillstyrker därför att representantskapet fastställer resultaträkningen och balansräkningen för moderföreningen och koncernen.

Grund för uttalanden

Vi har utfört revisionen enligt god revisionssed i Sverige. Revisorernas ansvar enligt denna sed beskrivs närmare i avsnitten *Den auktoriserade revisorns ansvar* samt *De förtroendevalda revisorernas ansvar*.

Vi är oberoende i förhållande till föreningen enligt god revisorssed i Sverige. Jag som auktoriserad revisor har fullgjort mitt yrkesetiska ansvar enligt dessa krav.

Vi anser att de revisionsbevis vi har inhämtat är tillräckliga och ändamålsenliga som grund för våra uttalanden.

Styrelsens ansvar

Det är styrelsen som har ansvaret för att årsredovisningen och koncernredovisningen upprättas och att de ger en rättvisande bild enligt årsredovisningslagen. Styrelsen ansvarar även för den interna kontroll som de bedömer är nödvändig för att upprätta en årsredovisning och koncernredovisning som inte innehåller några väsentliga felaktigheter, vare sig dessa beror på oegentligheter eller på fel.

Vid upprättandet av årsredovisningen och koncernredovisningen ansvarar styrelsen för bedömningen av föreningens förmåga att fortsätta verksamheten. De upplyser, när så är tillämpligt, om förhållanden som kan påverka förmågan att fortsätta verksamheten och att använda antagandet om fortsatt drift. Antagandet om fortsatt drift tillämpas dock inte om styrelsen avser att likvidera föreningen, upphöra med verksamheten eller inte har något realistiskt alternativ till att göra något av detta.

Den auktoriserade revisorns ansvar

Jag har att utföra revisionen enligt International Standards on Auditing (ISA) och god revisionssed i Sverige. Mitt mål är att uppnå en rimlig grad av säker-

het om huruvida årsredovisningen och koncernredovisningen som helhet inte innehåller några väsentliga felaktigheter, vare sig dessa beror på oegentligheter eller på fel. Rimlig säkerhet är en hög grad av säkerhet, men är ingen garanti för att en revision som utförs enligt ISA och god revisionssed i Sverige alltid kommer att upptäcka en väsentlig felaktighet om en sådan finns. Felaktigheter kan uppstå på grund av oegentligheter eller fel och anses vara väsentliga om de enskilt eller tillsammans rimligen kan förväntas påverka de ekonomiska beslut som användare fattar med grund i årsredovisningen och koncernredovisningen.

Som del av en revision enligt ISA använder jag professionellt omdöme och har en professionellt skeptisk inställning under hela revisionen. Dessutom:

- Identifierar och bedömer jag riskerna för väsentliga felaktigheter i årsredovisningen och koncernredovisningen, vare sig dessa beror på oegentligheter eller på fel, utformar och utför granskningsåtgärder bland annat utifrån dessa risker och inhämtar revisionsbevis som är tillräckliga och ändamålsenliga för att utgöra en grund för mina uttalanden. Risken för att inte upptäcka en väsentlig felaktighet till följd av oegentligheter är högre än för en väsentlig felaktighet som beror på fel, eftersom oegentligheter kan innefatta agerande i maskopi, förfalskning, avsiktliga utelämnanden, felaktig information eller åsidosättande av intern kontroll.
- skaffar jag mig en förståelse av den del av föreningens interna kontroll som har betydelse för min revision för att utforma granskningsåtgärder som är lämpliga med hänsyn till omständigheterna, men inte för att uttala mig om effektiviteten i den interna kontrollen.
- utvärderar jag lämpligheten i de redovisningsprinciper som används och rimligheten i styrelsens uppskattningar i redovisningen och tillhörande upplysningar.
- drar jag en slutsats om lämpligheten i att styrelsen använder antagandet om fortsatt drift vid upprättandet av årsredovisningen och koncernredovisningen. Jag drar också en slutsats, med grund i de inhämtade revisionsbevisen, om huruvida det finns någon väsentlig osäkerhetsfaktor som avser sådana händelser eller förhållanden som kan leda till betydande tvivel om föreningens förmåga att fortsätta verksamheten. Om jag drar slutsatsen att det finns en väsentlig osäkerhetsfaktor, måste jag i revisionsberättelsen fästa uppmärksamheten på upplysningarna i årsredovisningen och koncernredovisningen om den väsentliga osäkerhetsfaktorn eller, om sådana upplysningar är otillräckliga, modifiera uttalandet om årsredovisningen och koncernredovisningen. Mina slutsatser baseras på de revisionsbevis som inhämtas fram till datumet för revisionsberättelsen. Dock kan framtida händelser eller förhållanden göra att föreningen inte längre kan fortsätta verksamheten.
- utvärderar jag den övergripande presentationen, strukturen och innehållet i årsredovisningen och koncernredovisningen, däribland upplysningarna, och om årsredovisningen och koncernredovisningen återger de underliggande transaktionerna och händelserna på ett sätt som ger en rättvisande bild.

Jag måste informera styrelsen om bland annat revisionens planerade omfattning och inriktning samt tidpunkten för den. Jag måste också informera om betydelsefulla iakttagelser under revisionen, däribland de betydande brister i den interna kontrollen som jag identifierat.

De förtroendevalda revisorernas ansvar

Vi har att utföra en revision enligt revisionslagen och därmed enligt god revisionsd i Sverige. Vårt mål är att uppnå en rimlig grad av säkerhet om huruvida årsredovisningen och koncernredovisningen har upprättats i enlighet med årsredovisningslagen och om årsredovisningen och koncernredovisningen ger en rättvisande bild av föreningens resultat och ställning.

Rapport om andra krav enligt lagar och andra författningar

Uttalanden

Utöver vår revision av årsredovisningen och koncernredovisningen har vi även utfört en revision av styrelsens förvaltning för Landsorganisationen i Sverige för år 2016.

Vi tillstyrker att representantskapet beviljar styrelsens ledamöter ansvarsfrihet för räkenskapsåret.

Grund för uttalande

Vi har utfört revisionen enligt god revisionsd i Sverige. Vårt ansvar enligt denna beskrivs närmare i avsnittet *Revisorers ansvar*. Vi är oberoende i förhållande till föreningen enligt god revisorsd i Sverige. Jag som auktoriserad revisor har i övrigt fullgjort mitt yrkesetiska ansvar enligt dessa krav.

Vi anser att de revisionsbevis vi har inhämtat är tillräckliga och ändamålsenliga som grund för vårt uttalande.

Styrelsens ansvar

Det är styrelsen som har ansvaret för förvaltningen.

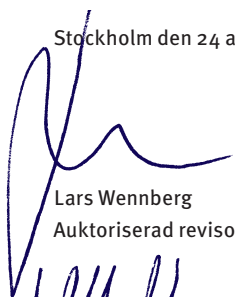
Revisorernas ansvar

Vårt mål beträffande revisionen av förvaltningen, och därmed vårt uttalande om ansvarsfrihet, är att inhämta revisionsbevis för att med en rimlig grad av säkerhet kunna bedöma om någon styrelseledamot i något väsentligt avseende företagit någon åtgärd eller gjort sig skyldig till någon försummelse som kan föranleda ersättningsskyldighet mot föreningen.

Rimlig säkerhet är en hög grad av säkerhet, men ingen garanti för att en revision som utförs enligt god revisionsd i Sverige alltid kommer att upptäcka åtgärder eller försummelser som kan föranleda ersättningsskyldighet mot föreningen.

Som en del av en revision enligt god revisionssed i Sverige använder den auktoriserade revisorn professionellt omdöme och har en professionellt skeptisk inställning under hela revisionen. Granskningen av förvaltningen grundar sig främst på revisionen av räkenskaperna. Vilka tillkommande granskningsåtgärder som utförs baseras på den auktoriserade revisorns professionella bedömning och övriga valda revisorers bedömning med utgångspunkt i risk och väsentlighet. Det innebär att vi fokuserar granskningen på sådana åtgärder, områden och förhållanden som är väsentliga för verksamheten och där avsteg och överträdelser skulle ha särskild betydelse för föreningens situation. Vi går igenom och prövar fattade beslut, beslutsunderlag, vidtagna åtgärder och andra förhållanden som är relevanta för vårt uttalande om ansvarsfrihet.

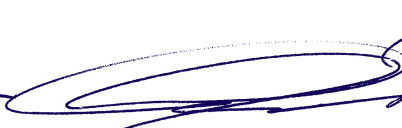
Stockholm den 24 april 2017



Lars Wennberg
Auktoriserad revisor



Ulf Andersson
Förtroendevalda revisor



Jan-Olof Gustavsson
Förtroendevalda revisor



Britta Lepp
Förtroendevalda revisor

Bilagor

Medlems- och organisationsstatistik

Tabell 1. LO-förbundens medlemsantal 2016-12-31

Förbund	Män	Kvinnor	Totalt	Jämfört med 2015-12-31
Byggnads	100 407	1 260	101 667	-472
Elektrikerna	24 782	503	25 285	+1 580
Fastighets	15 325	14 558	29 883	-10
GS-facket	40 082	9 009	49 091	-872
Handels	52 676	103 740	156 416	-817
HRF	11 508	19 099	30 607	+451
IF Metall	246 863	65 940	312 803	-3175
Kommunal	109 625	400 862	510 487	-11 487
Livs	18 532	10 844	29 376	-713
Musikerna	2 027	486	2 513	-6
Målarna	12 717	1 373	14 090	-47
Pappers	12 253	2 330	14 583	-424
Seko	80 063	31 059	111 122	-2 780
Transport	50 935	9 634	60 569	-153
Summa	777 795	670 697	1 448 492	-18 925
Procentuell andel	54 %	46 %		-1,29 %

Tabell 2. Förbund, avdelningar och medlemmar i LO 2003–2016

År	Förbund	Avdelningar	Medlemmar totalt	Kvinnor	Män	Förändring procent
2003	16	451	1 892 135	868 690	1 023 445	-1,4 %
2004	16	444	1 861 321	853 141	1 008 180	-1,6 %
2005	16	433	1 831 385	839 115	992 270	-1,6 %
2006	15	355	1 803 800	826 934	976 866	-1,5 %
2007	15	339	1 674 524	767 223	907 301	-7,2 %
2008	15	328	1 610 489	737 105	873 384	-3,8 %
2009	14	287	1 564 767	718 629	846 138	-2,8 %
2010*	14	281	1 527 986	702 787	822 513	-2,4 %
2011**	14	253	1 498 859	690 361	805 866	-1,9 %
2012***	14	223	1 486 964	689 187	795 136	-0,8 %
2013	14	223	1 469 672	684 074	785 598	-1,2 %
2014	14	208	1 465 510	683 109	782 401	-0,3 %
2015	14	234	1 467 417	684 438	782 979	+0,1 %
2016	14	231	1 448 492	670 697	777 795	-1,3 %

* Musikerförbundets 2 686 medlemmar ingår endast i totala medlemsantalet.

** Musikerförbundets 2 632 medlemmar ingår endast i totala medlemsantalet.

*** Musikerförbundets 2 641 medlemmar ingår endast i totala medlemsantalet.

Tabell 3. Antal medlemmar per förbund 2007–2016

Förbund	2007	2008	2009	2010	2011	2012	2013	2014	2015	2016
Byggnads	117 745	114 657	113 156	110 348	106 013	104 051	102 573	102 550	102 139	101 667
Elektrikerna	25 837	26 084	25 636	25 189	24 625	24 216	23 827	23 858	23 705	25 285
Fastighets	35 429	34 251	33 480	32 720	31 509	30 758	29 539	29 761	29 893	29 883
Grafiska	23 048	21 388
GS-facket	62 188	58 293	56 197	54 203	51 741	50 784	49 963	49 091
Handels	154 251	149 504	148 389	145 266	144 891	149 076	151 553	154 388	157 233	156 416
Hotell- och restaurang	46 043	39 244	35 877	33 812	33 007	31 071	29 711	30 784	30 156	30 607
IF Metall	407 939	391 004	369 900	354 322	348 287	337 705	325 387	317 253	315 978	312 803
Kommunal	529 868	513 284	508 930	506 878	504 600	506 912	510 364	514 388	521 974	510 487
Livs	40 166	37 359	35 829	35 001	33 318	32 023	31 090	30 623	30 089	29 379
Musikerna	3 103	2 770	2 724	2 686	2 632	2 641	2 605	2 604	2 519	2 513
Målarna	15 515	15 505	15 178	14 999	14 890	14 823	14 454	14 346	14 137	14 090
Pappers	21 161	19 980	18 749	17 799	16 935	16 879	16 127	15 477	15 007	14 583
Seko	140 486	136 596	131 986	128 034	123 639	120 642	119 058	116 644	113 902	111 122
Skogs- och Trä	49 397	46 738
Transport	64 536	62 125	62 745	62 639	61 742	61 964	61 643	62 051	60 722	60 569
LO	1 674 524	1 610 489	1 564 767	1 527 986	1 502 285	1 486 964	1 469 672	1 465 511	1 467 417	1 448 492

Tabell 4. Medlemmar under 25 år respektive 30 år 2016-12-31

Förbund	Män under 25 år	Kvinnor under 25 år	Antal medl. under 25 år	Procent av medl. totalt	Män under 30 år	Kvinnor under 30 år	Antal medl. under 30 år	Procent av medl. totalt
Byggnads	16 229	410	16 639	16,4 %	27 746	616	28 362	27,9 %
Elektrikerna
Fastighets	498	294	792	2,7 %	1 435	1 031	2 466	8,3 %
GS-facket	2 383	414	2 797	5,7 %	5 528	1 027	6 555	13,4 %
Handels	6 883	16 266	23 149	14,8 %	14 547	29 713	44 260	28,3 %
Hotell- och restaurang	1 274	2 816	4 090	13,4 %	2 855	5 239	8 094	26,4 %
IF Metall	21 090	4 426	25 516	8,2 %	43 778	8 857	52 635	16,8 %
Kommunal	8 604	28 025	36 629	7,2 %	19 599	62 733	82 332	16,1 %
Livs	1 326	696	2 022	6,9 %	3 049	1 571	4 620	15,7 %
Musikerna	39	18	57	2,3 %	149	86	235	9,4 %
Målarna	1 711	730	2 441	17,3 %	3 090	1 053	4 143	29,4 %
Pappers	658	4,5 %	1 579	10,8 %
Seko	4 449	1 491	5 940	5,3 %	10 791	3 781	14 572	13,1 %
Transport	5 384	8,9 %	12 352	20,4 %
LO totalt	64 486	61 628	126 114	8,7 %	132 567	115 707	262 205	18,1 %

Studiestatistik

LOs Kunskapssystem, antal deltagare 2016

	Deltagare
Allmänfacklig utbildning	440
Arbetsrätt och förhandling	330
Bolagsstyrelse	104
Ekonomi	34
Information och opinion	195
Organisation och ledarskap	181
Pedagogik/Lärande/Handledare	27
Totalt	1 311

Nätutbildning per år

	2014	2015	2016
Om a-kassan	557	270	0
EU en fråga för oss i facket	94	2	0
Facklig politisk ordlista	13	544	413
Facklig solidaritet och människosyn	205	205	123
Förtroendemannalagen FML	792	608	403
Hjälp till nytt jobb – omställningsstöd	1 087	1 099	811
Lagen om anställningsskydd	812	656	717
Pensionsboken på nätet – under arbete 2015–2016, publ. dec. 2016	603	0	386
Samtalsträning	586	423	336
Semesterlagen	3 552	770	671
Skolorganisatören	238	105	0
Studieledighetslagen	915	789	466
The Defenders	65	216	140
Upphandling av omställning	493	422	459
Vad är ett kollektivavtal? – publ. sep. 2016	0	0	36
Totalt	10 012	6 109	4 961

Yttranden till offentliga myndigheter

LOs styrelse har yttrat sig över följande remisser:

Arbetsmarknadsdepartementet

- Entreprenörsansvar och svenska kollektivavtalsvillkor vid utstationering, Ds 2016:6
- Ett nytt regelverk för nyanlända invandrarers etablering i arbets- och samhällslivet, Ds 2016:35
- Genomförande av tjänstepensionsdirektivet, SOU 2016:51

EU-kommissionen

- EU-kommissionens samråd om en europeisk pelare av sociala rättigheter

Finansdepartementet

- Arbetsklausuler och sociala hänsyn i offentlig upphandling, SOU 2016:15
- En översyn av överskottsmålet, SOU 2016:67
- Fokus premiepension, SOU 2016:61
- Huvudbetänkandet Långtidsutredningen 2015, SOU 2015:104
- Skatt på finansiell verksamhet, SOU 2016:76
- Uppgifter på individnivå i en arbetsgivardeklaration
- Utkast till lagrådsremiss miljö-, social- och arbetsrättsliga hänsyn vid upphandling
- Valfärdsutredningens delbetänkande Ordning och reda i välfärden, SOU 2016:78

Finansutskottet

- Utvärdering av Riksbankens penningpolitik 2010–2015

Justitiedepartementet

- Jämn könsfördelning i bolagsstyrelse, Ds2016:32
- Stärkt ställning för arbetskraftsinvandrare på arbetsmarknaden, SOU 2016:91

Kulturdepartementet

- EU på hemmaplan, SOU 2016:10

Miljö- och energidepartementet

- Miljömålsberedningen med förslag om ett klimatpolitiskt ramverk inklusive långsiktigt klimatmål
- Miljömålsberedningen med förslag om en klimat- och luftvårdsstrategi för Sverige, SOU 2016:46, SOU 2016:47
- Remiss av underlag inför beslut om riktlinjer för forskning och innovation på energiområdet för perioden 2017–2020

Näringsdepartementet

- Höghastighetsjärnvägens finansiering och kommersiella förutsättningar, SOU 2016:3
- Digitaliseringens transformerande kraft – vägval för framtiden, SOU 2015:91

Socialdepartementet

- Hälsoväxling för aktivare rehabilitering och omställning på arbetsplatserna, Ds 2016:8
- Jämställda pensioner? Ds 2016:19
- Privata sjukvårdsförsäkringar inom offentligt finansierad hälso- och sjukvård, Ds 2016:29

Utbildningsdepartementet

- En gymnasieutbildning för alla åtgärder för att alla unga ska påbörja och fullfölja en gymnasieutbildning, SOU 2016:77
- Rätt till behörighetsgivande utbildning inom Komvux, Ds 2015:60
- Välja yrke, SOU 2015:97
- Validering med mervärde, Ds 2016:24

Utrikesdepartementet

- Policyramverk för det svenska utvecklingsarbetet

Arbetsutskottet har yttrat sig över följande remisser:

Arbetsmarknadsdepartementet

- Förtydligande av lönestöden för personer med funktionsnedsättning som medför nedsatt arbetsförmåga – byte av benämningen på lönebidrag, utvecklingsanställning och trygghetsanställning

Finansdepartementet

- Kompletteringar av RUT-avdraget
- Promemoria om sänkt mervärdeskatt på mindre reparationer
- Skattereduktion för reparation och underhåll av vitvaror
- Vissa skattefrågor gällande ideella föreningar, registrerade trossamfund och kollektivavtalsstiftelse
- Växa-stöd för den första anställda – sänkta arbetsgivaravgifter för enskilda näringsidkare
- Översyn av skatteregler för delägare i fåmansföretag, SOU 2016:75

Finansinspektionen

- Förslag till nya föreskrifter om krav på amortering av nya bolån
- Höjd beloppsgräns vid avdrag för resor till och från arbetet

Justitiedepartementet

- Begränsningar av möjligheten att få uppehållstillstånd i Sverige
- Ett starkt straffrättsligt skydd mot människohandel och annat utnyttjande av utsatta personer, SOU 2016:70
- EUs reviderade insolvensförordningar m.m. SOU 2016:17
- Förslag till blåkortsdirektiv
- Hur står det till med den personliga integriteten? SOU 2016:41
- Inbjudan att lämna synpunkter – rapportering av skatt
- Ökad insyn i partiets finansiering – ett utbyggt regelverk, SOU 2016:74

Kulturdepartementet

- Ny Museipolitik, SOU 2015:89

Näringsdepartementet

- Plats för fler som bygger mer, SOU 2015:105
- Ändringar i förordningen (2015:1074) om vissa identitetskontroller vid allvarlig fara för den allmänna ordningen eller den inre säkerheten i landet

Statistiska Centralbyrån

- Remiss om socioekonomisk indelning

Socialdepartementet

- Ansvar för de försäkringsmedicinska utredningarna
- Begränsningar i föräldrapenningen för föräldrar som kommer till Sverige med barn, SOU 2016:73
- En funktionshinderspolitik för ett jämlikt och hållbart samhälle – Myndigheten för delaktighets förslag på struktur för genomförande, uppföljning och inriktning inom funktionshinderområdet
- Förslag till ändrad beräkning av livräntan vid arbetsskada
- Förslag om ändringar i Europaparlamentets och rådets förordning om samordning av de sociala trygghetssystemen
- Mer tydlighet och aktivitet i sjuk- och aktivitetsersättningen, Ds 2016:5
- Ökad insyn i välfärden, SOU 2016:62

Utbildningsdepartementet

- Mer tid för kunskap – förskoleklass, förlängd skolplikt och lovskola, SOU 2015:81
- Politisk information i skolan – ett led i demokratiuppdraget, SOU 2016:4
- Studiestöd – ett nytt rekryterande studiestöd
- Öppna nätbaserade kurser (MOOCs) i svensk högskola

Utrikesdepartementet

- Ändring av förordning om skydd mot dumpad import och skydd mot subventionerad import

Producerat material 2016

Allmänt

- LOs verksamhetsberättelse 2015
- Vi gillar förändring
- Detta är LO
- Sänkta löner, Nej tack!
- Facket och EU – Så funkar det
- Global Deal

Arbetsmarknad

- Sänkta lägstalöner
- Jämviktsarbetslöshet – vad, hur och varför?
- Kunskapsklyftor raserar svenska modellen
- Grädde på moset
- Facklig anslutning år 2016
- ”Enkla jobb” – medicin eller diagnos?

Arbetsmiljö

- På jakt efter framtidens arbete – Utmaningar i arbetets organisering och forskning

Ekonomisk politik

- Ekonomiska utsikter – våren 2016
- Ekonomiska utsikter – hösten 2016
- Makteliten – klättrar vidare uppåt eller –mer än någonsin
- Den ekonomiska ojämlikheten i Sverige
- Regional inkomstjämlighet i Sverige

Facket försäkrar

- Handbok för försäkringsinformatörer 2016
- Dina avtalsförsäkringar – privatanställda arbetare
- Dina avtalsförsäkringar – kooperativt anställda arbetare
- Blankettguiden 2016
- Ditt uppdrag som försäkringsinformatör
- Grundutbildning för försäkringsinformatörer

- Extra pengar om du blir sjuk, A6
- Om du blir skadad på jobbet, A6
- Om du förlorar ditt jobb, A6
- Kollektivavtalad försäkring vid dödsfall, A6
- Avtalspension SAF-LO – ett viktigt tillägg, A6
- Kooperationens avtalspension, KAP – ett viktigt tillägg, A6
- Ersättning när du är föräldraledig, A6
- Extra pengar om du blir sjuk, A7
- Om du blir skadad på jobbet, A7
- Om du förlorar ditt jobb, A7
- Kollektivavtalad försäkring vid dödsfall, A7
- Avtalspension SAF-LO – ett viktigt tillägg, A7
- Kooperationens avtalspension, KAP – ett viktigt tillägg, A7
- Ersättning när du är föräldraledig, A7
- Checklistor Byggnads
- Checklistor Elektrikerna
- Checklistor Fastighets
- Checklistor GS
- Checklistor Handels
- Checklistor HRF
- Checklistor IF Metall
- Checklistor Kommunal
- Checklistor Livs
- Checklistor Målarna
- Checklistor Musikerna
- Checklistor Pappers
- Checklistor Seko
- Checklistor Transport
- En kvarts bok för framtiden
- Pensionsboken 2016

Full sysselsättning och solidarisk lönepolitik

- Tillbaka till framtiden – hur en bättre redovisning av samhällets tillgångar och skulder kan höja Sveriges välbefinnande

Diskriminering i arbetslivet

- Antirasist – alltid

Jämställdhet

- Vägen mot sammanbrottet
- Sveriges jämställdhetsbarometer 2016 – Tid, makt och pengar

Jobbet och lagarna

- Organisatorisk och social arbetsmiljö

Lönepolitik och avtal

- Lönerapport 2016, Löner och löneutveckling år 1913–2015 efter klass och kön
- Bemanningsavtalet 2016-05-01–2017-04-30

LOs kongress 2016

- Förslag till dag- och arbetsordning – LOs kongress 2016
- Traktamenten och annan ekonomisk ersättning under kongressen – LOs kongress 2016
- Motioner och utlåtanden – Punkt 12 Ekonomi – LOs kongress 2016
- Motioner och utlåtanden – Punkt 13 Vårt uppdrag – LOs kongress 2016
- Motioner och utlåtanden – Punkt 14. Våra arbetsplatser – LOs kongress 2016
- Motioner och utlåtanden – Punkt 15 Internationella frågor – LOs kongress 2016
- Motioner och utlåtanden – Punkt 16 Facklig-politisk samverkan – LOs kongress 2016
- Motioner och utlåtanden – Punkt 17 Full sysselsättning – LOs kongress 2016
- Motioner och utlåtanden – Punkt 18 Välfärden – LOs kongress 2016
- Motioner och utlåtanden – Punkt 19. Fastställande av rapporten Vägen till full sysselsättning och rättvisare löner – LOs kongress 2016

In English

- The model that climbed out the window
- We like change
- Motions and statements

Ungdomsverksamhet


- Den svenska arbetsmarknaden
- Så funkar det på jobbet

Stadgar

- Normalstadgar 2015, för LO-distrikten

Välfärd

- Föräldrapenningtillägget
- Slutrapport LOs pensionsutredning
- LOs välfärdspolitiska utredning – En sammanfattning
- Semester- och fritidsvanor för arbetare och tjänstemän



Landsorganisationen i Sverige
105 53 Stockholm
08-796 25 00

www.lo.se