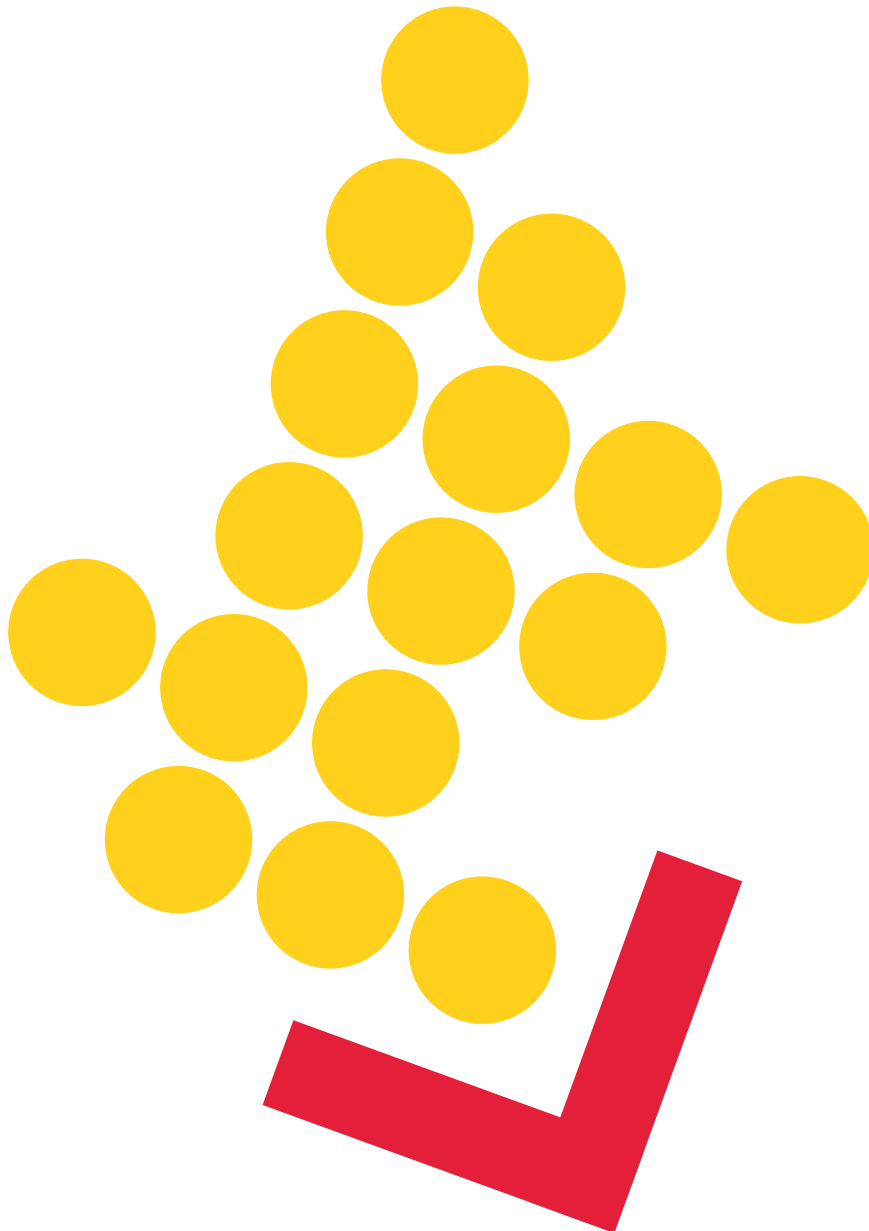




Arbetsmiljön 1991–2003

Klass och kön

Författare: STEN GELLERSTEDT,
Löne- och välfärdsenheten



Förord

LO bevakar regelbundet LO-kollektivets villkor inom olika delar av arbetslivet. Rapporten *Ohälsans trappa* som kom 2004 belyser klass- och könsmässiga skillnader i hälsa för olika grupper av löntagare. LO presenterar här en studie av hur arbetsmiljön uppfattades av olika grupper av löntagare för åren 1991 till 2003. Data är från SCBs arbetsmiljöundersökningar där Alf Andersson och Madeleine Bastin gjort bearbetningarna. Sten Gellerstedt, LO, har analyserat materialet och skrivit rapporten. Ann-Christin Nero, LO, har bearbetat text och figurer.

November 2005

Sten Gellerstedt
Utredare LO

Sammanfattning

Denna rapport beskriver hur arbetsmiljön förändrades för arbetare och tjänstemän mellan åren 1991 till 2003. I studien ingår fyrtio frågor som besvarats av 38 870 personer i SCBs Arbetsmiljöundersökningar.

Mindre frihet och tyngre arbete

Hos alla grupper, utom kvinnliga högre tjänstemän, fick fler en sämre arbetsmiljö mellan åren 1991 till 2003. Kraven i arbetet ökade samtidigt som det egna inflytandet minskade. Kvinnliga arbetare hade redan 1991 de sämsta villkoren och avståndet till övriga grupper, främst högre tjänstemän, hade ökat 2003. Förutom de fysiska kraven i arbetet närmar sig lägre tjänstemän de villkor som gäller för arbetare.

Möjligheten för kvinnliga arbetare att påverka villkoren i arbetet har minskat drastiskt. År 1991 kunde hälften av dem påverka sin arbetstakt, år 2003 kunde enbart en tredjedel göra det. Under denna period fick också fler kvinnliga arbetare ett enformigt arbete och färre kunde ta en kort paus för att prata. Män har betydligt större möjlighet än kvinnor att ta en pratpaus på arbetet.

De kvinnliga arbetare som ansåg att arbetet var påfrestande tungt ökade också stort, från 44 till 52 procent. En större andel kvinnor (66 %) än män (44 %) i industrin är också tvungna att upprepat vrida och böja flera timmar varje dag. Kvinnliga arbetare är även mest utsatta för hot och våld, i offentlig verksamhet ökade den andelen från 29 till 36 procent under åren 1991 till 2003.

Betydligt fler uttröttade, håglösa och med värk

Samtidigt som arbetsmiljön försämras svarar allt fler i alla grupper att är uttröttade, har ont i axlar/armar eller är håglösa. Bland kvinnliga arbetare angav 48 procent år 2003 att de var trötta och håglösa (33 % 1991). På denna fråga anger alla grupper en betydande försämring. Det speglar de ökade kraven och den minskande egna kontrollen över arbetet.

Att bli trött av sitt arbete är naturligt. Men när 60 procent av de kvinnliga arbetarna år 2003 svarar att de är uttröttade, då finns ett strukturellt fel i hur arbete organiseras. När 60 procent av de kvinnliga industriarbetarna har ont i axlar och armar. Då saknas en vilja att göra något åt detta problem.

Klass- könstrappa

Nivån på arbetsmiljön följer tydligt en trappa där arbetare står på det lägsta steget och högre tjänstemän på det översta. Inom samma klass står kvinnorna i många frågor på ett steg under männen, t ex angående utveckling i arbetet. För några frågor står kvinnorna i klassen ovanför på en nivå lägre än männen i klassen under dem, t ex att kunna bestämma arbetstakten eller att kunna ta en paus för att prata.

Tillgången till systematiskt arbetsmiljöarbete och företagshälsovård följer klass- och könstrappan. Hos de med sämst arbetsmiljö bedrivs minst med systematiskt arbetsmiljöarbete och där finns också minst tillgång till företagshälsovård.

Innehållsförteckning

SYFTE	5
METOD	5
Arbetsmiljöns påverkan.....	5
RESULTAT	7
Förhållanden i arbetet.....	7
Arbetsmiljöarbete	21
Hälsobesvär	24
Skillnader mellan grupper	27
DISKUSSION.....	29
Klass- könstrappa	29
Mindre frihet och tyngre arbete	30
Betydligt fler uttröttade, håglösa och med värk	32
Slutord.....	32

Bilagor

1. Yrken i de undersökta grupperna
2. Antalet enkätsvar efter kön, ålder, klass och sektor 1991, 1995, 1999, 2003.
3. Klass: Arbetsmiljö och hälsa 1991 - 2003
4. Sektor: Arbetsmiljö och hälsa 1991 - 2003

Syfte

Ett stort antal studier från olika håll bekräftar att många löntagare fick en sämre arbetsmiljö under 1990-talet.

Syftet med denna rapport är att komplettera dessa studier genom att beskriva hur arbetsmiljö och hälsobesvär uppfattades av olika grupper av anställda åren 1991 till 2003. De studerade är kvinnor respektive män i grupperna "ej facklärd och facklärd arbetare", "lägre och mellan tjänstemän" och "högre tjänstemän". För gruppen arbetare beskrivs även sektorerna "offentlig verksamhet", "industri", "handel-transport-service" och "byggverksamhet". I bilaga 1 listas de yrken som ingår i de olika grupperna.

Metod

Statistiska centralbyrån SCB skickar sedan 1989 vartannat år ut en enkät om arbetsmiljön till ett urval av dem som ingår i Arbetskraftsundersökningarna (AKU). Dessa intervjuas även per telefon. De som vid intervjutillfället varit tjänstlediga eller långtidssjukskrivna tre månader tillbaka i tiden ströks ur undersökningen.

Fyrtio frågor från SCBs *Arbetsmiljöundersökningar* analyserades för åren 1991, 1995, 1999 och 2003. Alla utom en (arbetstider) av dessa frågor finns i den enkät som SCB skickar ut. Den andel som inte svarade på enkäten var 1991 12 %, 1995 16 %, 1999 19% och 2003 22 % (se AM 68 SM 0401 Arbetsmiljö 2003 från SCB och Arbetsmiljöverket angående representativitet och bortfall av svarande). Sammanlagt hade 38 870 personer svarat på enkäterna (se bilaga 2 för antal och fördelning av enkätsvar). Grupper med färre än 150 personer analyserades inte.

Arbetsmiljöns påverkan

För att välja vilka av SCBs frågor som skulle analyseras användes Arbetsmiljölagens syn att arbetsmiljö är det samlade begreppet för de faktorer som påverkar människan i arbete. Där anges att arbete ger en påfrestning som leder till trötthet och för stor påfrestning kan leda till sjukdom. Arbetsgivarens krav (att arbeta i denna miljö), löntagarens bakgrund och möjlighet att påverka arbetet samt vila avgör om man blir sjuk. Storleken på arbetets påfrestning beror på arbetstakt, hur fysiskt och mentalt tungt arbetet är och hur länge det pågår samt vila. Arbetsgivarens övertag (leda arbetet, betala lön) begränsar arbetarens möjlighet att reglera sin påfrestning, t ex att vila och undvika slitsamma uppgifter.

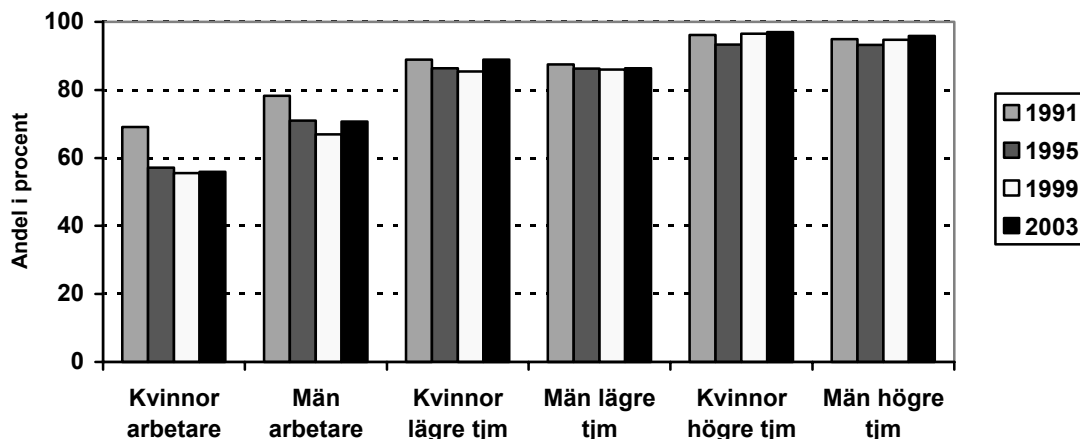
Mot denna bakgrund valdes frågor som beskriver kraven i arbetet, det egna inflytandet, användning av kunskap i arbetet, sociala relationer – hot och våld, systematiskt arbetsmiljöarbete samt hälsa.

Tabell 1. Analyserade frågor	
Visas i diagram	Redovisas i bilaga
Krav i arbetet Arbetar vanligtvis dagtid; Kan ta korta pauser för att prata; Sjuknärvaro Vrida och böja sig upprepat flera timmar per dag; Påfrestande tungt arbete	Stressigt; För mycket att göra; Psykiskt påfrestande arbete, Uppmärksamhet; Otillräckligt med sömn och vila; Orka till pension; Meningsfullt arbete Påfrestande arbetsställningar; Ensidiga arbetsrörelser; Lyfta; Buller; Luftföroreningar; Rengöringsmedel,
Eget inflytande Bestämna arbetstakten; Påverka uppläggnen av arbetet; Påverka när olika uppgifter ska göras; Bundet och ofritt	För lite inflytande; Svårt föra fram kritik;
Användning av kunskap i arbetet Enformigt arbete; Lära nytt; Utbildning på arbetstid;	För enkelt arbete;
Sociala relationer, hot och våld Utsatt för hot och våld; Sexuella trakasserier	Mobbing, Konflikter/bråk,
Systematiskt arbetsmiljöarbete Pågår systematiskt arbetsmiljöarbete; Tillgång till företagshälsovård; Företagshälsan besökt arbetsplatsen	
Arbetets påverkan på hälsan Trötthet; Ont i axlar/armar; Trött och håglös	Ont i ryggen; Ont i nacke; Olust gå till arbetet;

Resultat

Det övre diagrammet visar svaren i procent för kvinnor och män, fördelade på grupperna "ej facklärd och facklärd arbetare", "lägre och mellan tjänstemän" och "högre tjänstemän". Det undre diagrammet visar arbetare fördelade på kvinnor och män i sektorerna "offentlig verksamhet", "industri", "handel-transport-service" och "byggverksamhet".

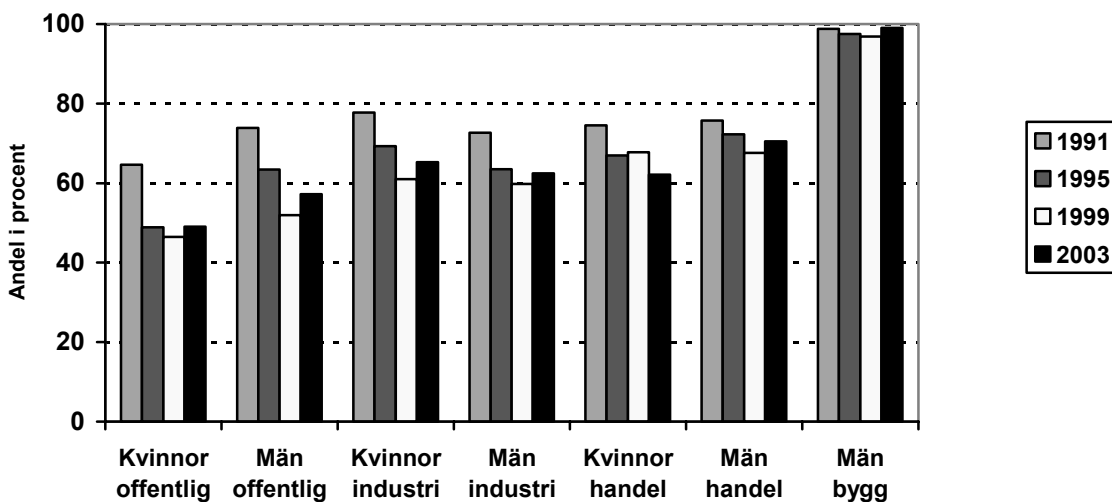
Figur 1a. Arbetar vanligtvis dagtid (mellan ca 06-18)



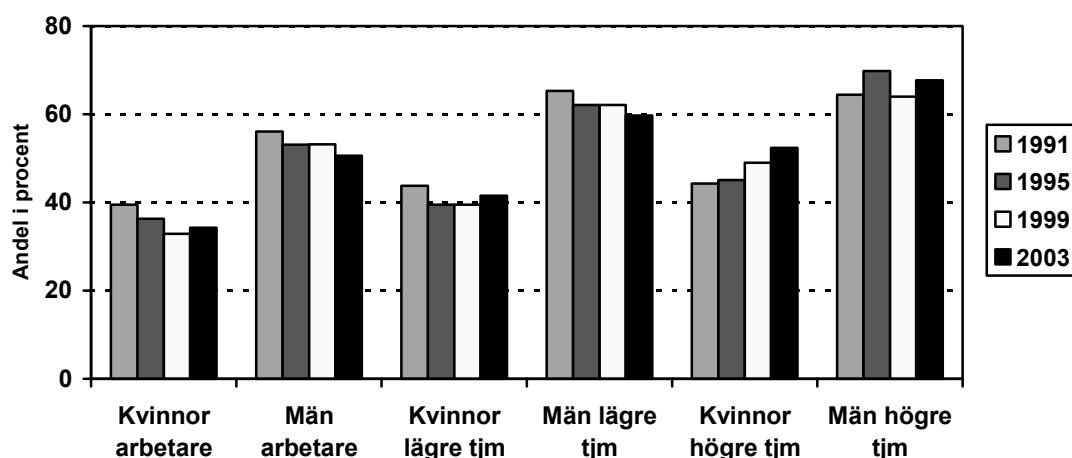
Tjänstemän anger i betydligt större utsträckning än arbetare att de arbetar dagtid. Minst andel med dagtid har kvinnliga arbetare. Den andelen sjönk från 69 till 56 procent mellan 1991 och 2003. Arbetstid är en klassfråga då 90 procent av tjänstemännen arbetar dagtid mot 65 procent för arbetare. Däremot har fler manliga än kvinnliga arbetare dagtid, vilket även gör arbetstid till en könsfråga.

Arbetare i alla sektorer, förutom byggverksamhet, anger mindre andel med dagtid år 2003 i jämförelse med 1991. För kvinnor i offentlig verksamhet minskade de med dagtid från 65 till 49 procent.

Figur 1b. Arbetare: Arbetar vanligtvis dagtid (mellan ca 06 - 18)



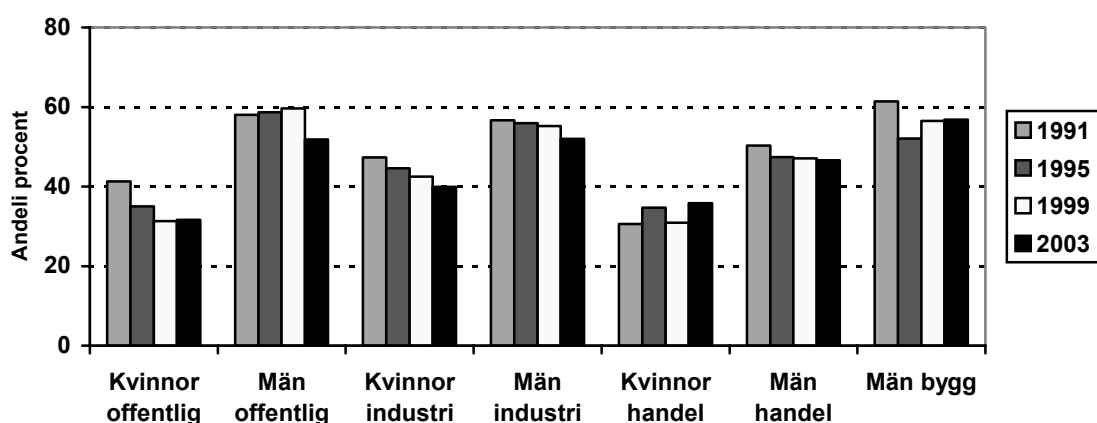
Figur 2a. Kan i stort sett när som helst ta korta pauser för att prata (under minst 1/2 arbetstiden)



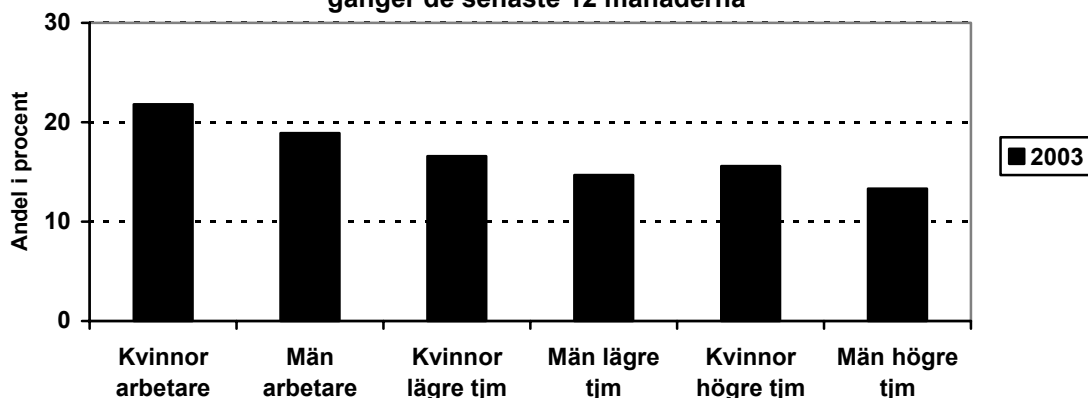
I alla grupper, förutom högre tjänstemän, kunde färre ta en kort paus för att prata år 2003 i jämförelse med 1991. Bland manliga högre tjänstemän kunde 68 procent ta denna paus år 2003, jämfört med 34 procent bland de kvinnliga arbetarna. År 1991 angav 40 procent av de kvinnliga arbetarna detta. I alla grupper finns en större andel män än kvinnor kan ta en pratpaus.

År 2003 angav 32 procent av de kvinnliga arbetarna inom offentlig sektor och 40 procent av dem inom industrin att de kunde ta paus för att prata. Det är en minskning med 9 respektive 7 procentandelar jämfört med 1991. För kvinnorna inom handel, transport och service ökade den möjligheten från 31 till 36 procent under perioden.

Figur 2b. Arbetare: Kan i stort sett när som helst ta korta pauser för att prata (under minst 1/2 arbetstiden)



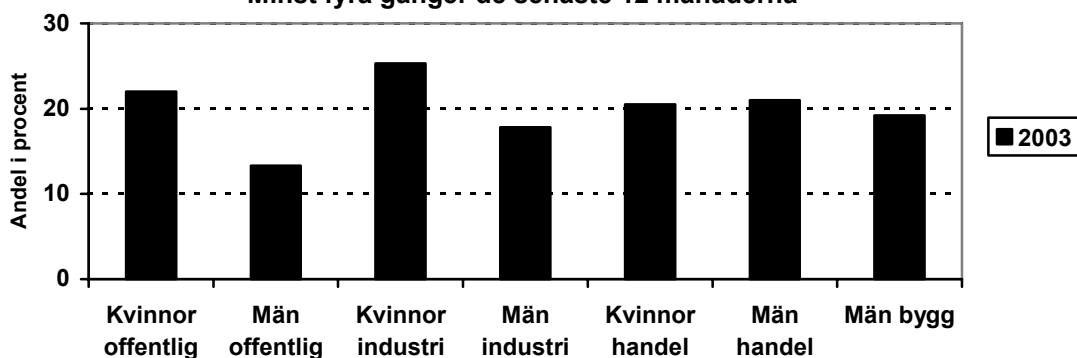
Figur 3a. Gått till jobbet trots att man borde sjukskrivit sig. Minst fyra gånger de senaste 12 månaderna



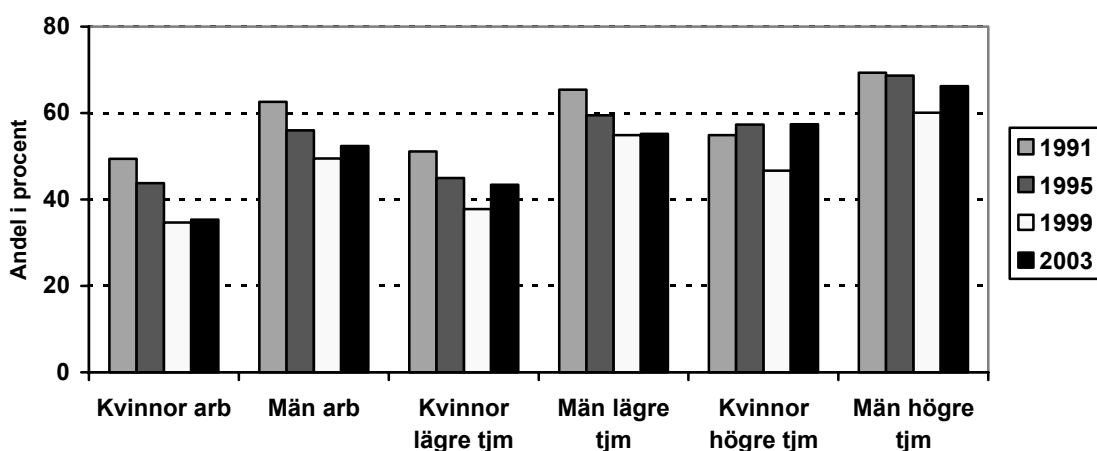
22 procent av de kvinnliga arbetarna svarar att de går till arbetet minst fyra gånger per år trots att de borde sjukskriva sig. Bland manliga högre tjänstemän är motsvarande siffra 13 procent.

Bland kvinnliga arbetare inom industrin svarar 25 procent att de går till arbetet trots att de borde sjukskriva sig, jämfört med 18 procent för manliga arbetare inom industrin.

Figur 3b. Arbetare: Gått till jobbet trots att man borde sjukskrivit sig. Minst fyra gånger de senaste 12 månaderna



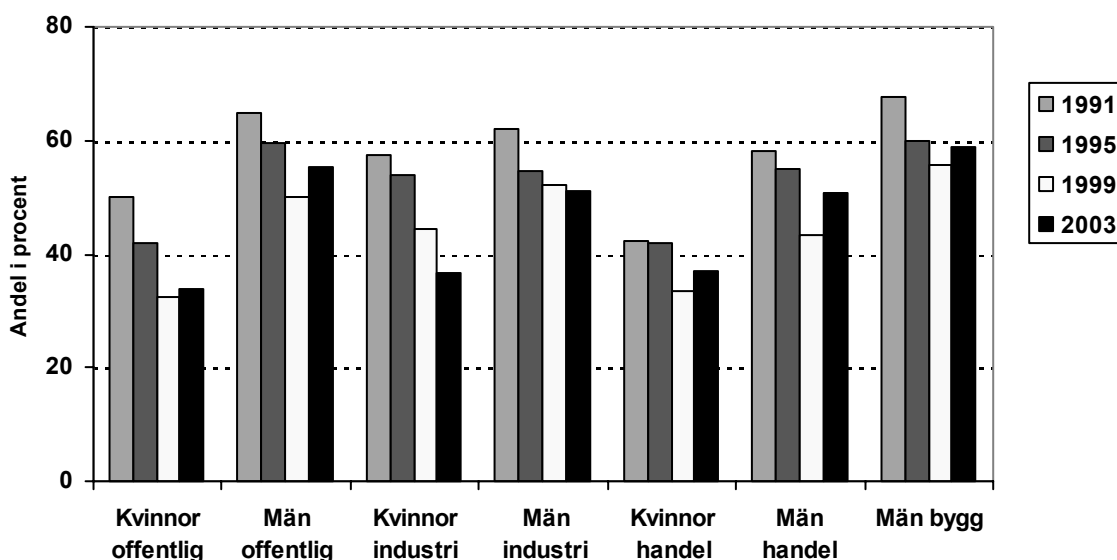
**Figur 4a. Kan bestämma arbetstakten
(under minst 1/2 arbetstiden)**



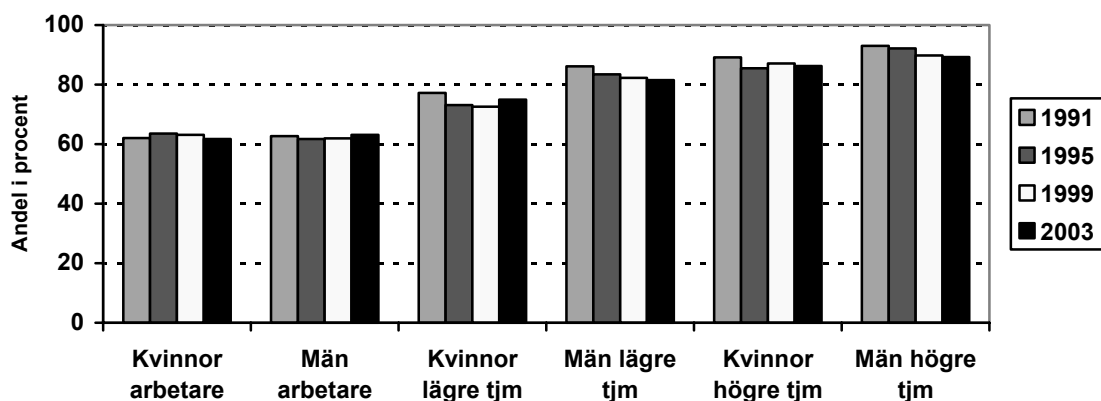
I alla grupper, förutom högre tjänstemän, kan en mindre andel bestämma arbetstakten år 2003 jämfört med 1991. Bland kvinnliga arbetare sjönk den andelen från 50 procent till 35 procent, vilket är en mycket stor förändring. Kvinnliga arbetare hade redan tidigare minst andel som kunde påverka takten. Skillnaden till övriga grupper, bl a manliga arbetare, ökade nu ytterligare. Mellan 1999 och 2003 finns en viss återhämtning för flera grupper i andelar som kan bestämma arbetstakten.

Bland kvinnliga arbetare inom industrin sjönk andelen som kan påverka arbetstakten från 58 till 37 procent, hela 21 procent, under perioden 1991 till 2003. För kvinnor i offentlig verksamhet sjönk det från 50 till 34 procent. Det visar att det har skett mycket stor förändring under dessa år.

**Figur 4b. Arbetare: Kan bestämma arbetstakten
(under minst 1/2 arbetstiden)**



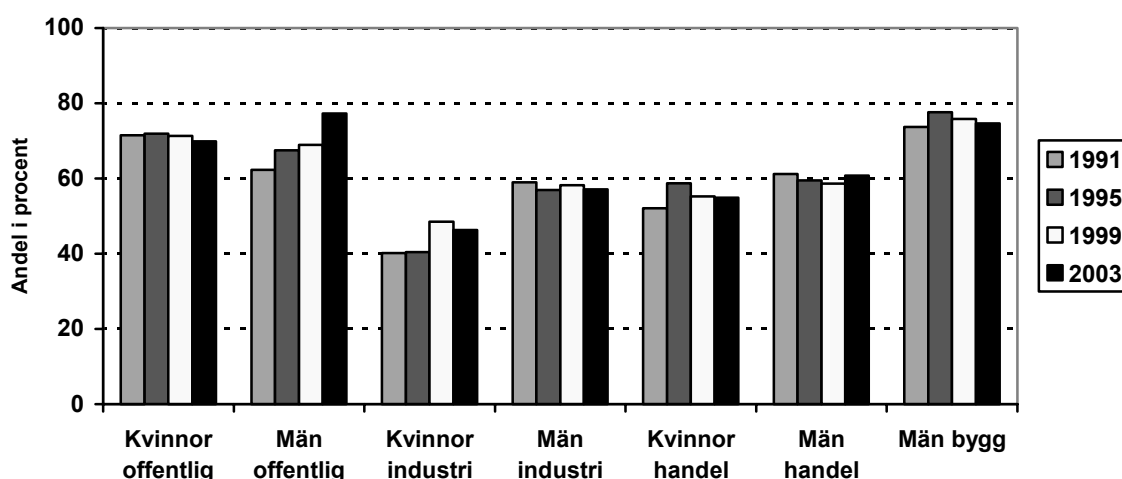
Figur 5a. Är alltid eller för det mesta med och beslutar om upplägningen av det egna arbetet



Drygt 60 procent av arbetarna svarar att de är med och beslutar om upplägningen av det egna arbetet. Bland män högre tjänstemän anger 90 procent detta. Bland alla tjänstemän anger en något mindre andel år 2003 detta i jämförelse med 1991.

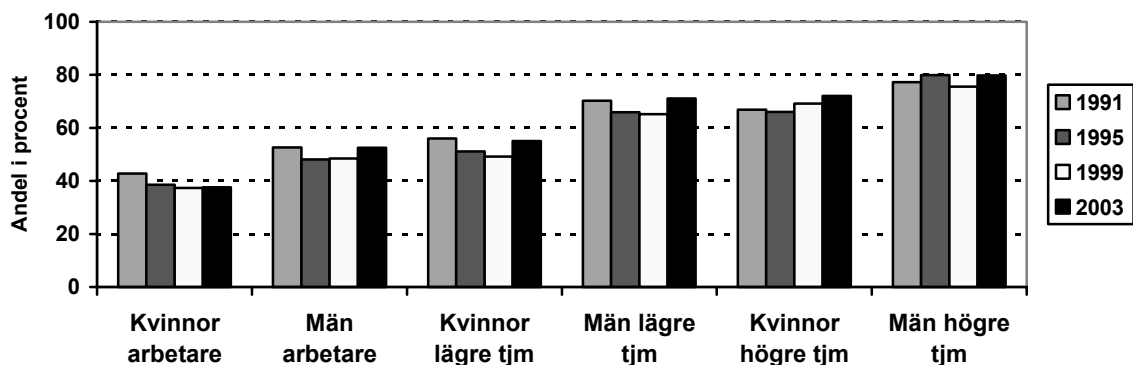
46 procent av de kvinnliga industriarbetarna var år 2003 med och beslutade om upplägningen av arbetet. Det är en ökning med 6 procent jämfört med 1991. Bland manliga industriarbetare var 57 procent med och beslutade om arbetet uppläggning år 2003. Inom offentlig verksamhet och i byggbranschen anger 70-77 procent att de är detta. Svaren från män i offentlig sektor visar att en mycket stor förändring har skett för dem under åren 1991 till 2003¹.

Figur 5b. Arbetare: Är alltid eller för det mesta med och beslutar om upplägningen av det egna arbetet



¹ Stora grupper av manliga arbetare inom statlig sektor övergick till privat sektor under denna tidsperiod.

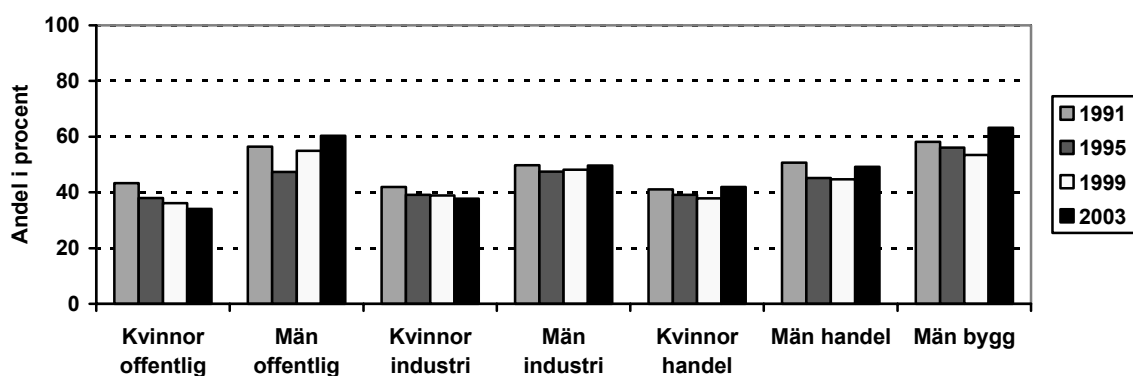
Figur 6a. Är alltid eller för det mesta med och bestämmer när olika arbetsuppgifter ska göras



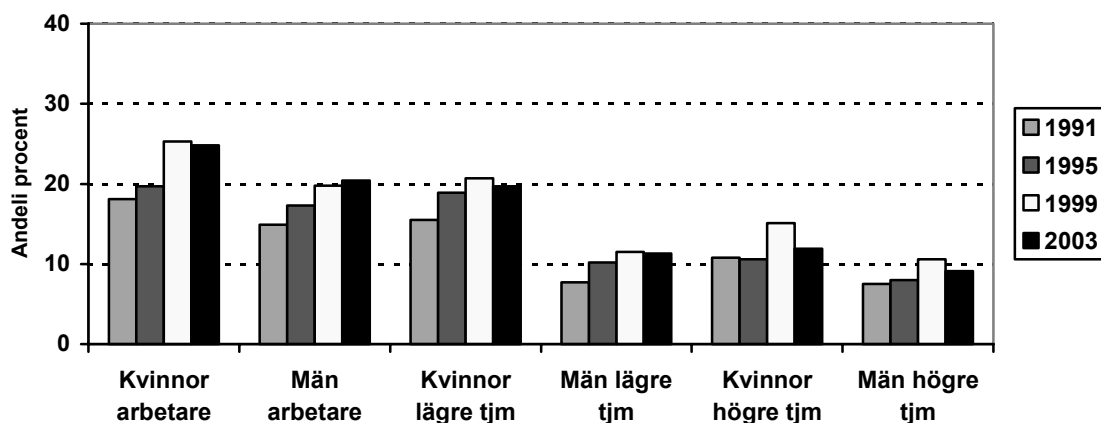
Diagrammet ovan ser ut som en trappa där kvinnliga arbetare anger minst möjlighet och manliga högre tjänstemän störst möjlighet att påverka när olika arbetsuppgifter ska göras (t ex jobba lite fortare vissa dagar och ta det lugnare andra). År 2003 svarade 37 procent kvinnliga arbetare detta, jämfört med 42 procent år 1991. Under perioden 1991 till 2003 ökade skillnaderna mellan kvinnliga arbetare och övriga grupper.

Bland kvinnliga arbetare i offentlig verksamhet angav 34 procent år 2003 att de kunde vara med och bestämma när olika arbetsuppgifter ska göras, vilket är 9 procent mindre än 1991. Tolv procent fler manliga än kvinnliga arbetare i industrin svarar detta år 2003.

Figur 6b. Arbetare: Är alltid eller för det mesta med och bestämmer när olika arbetsuppgifter ska göras



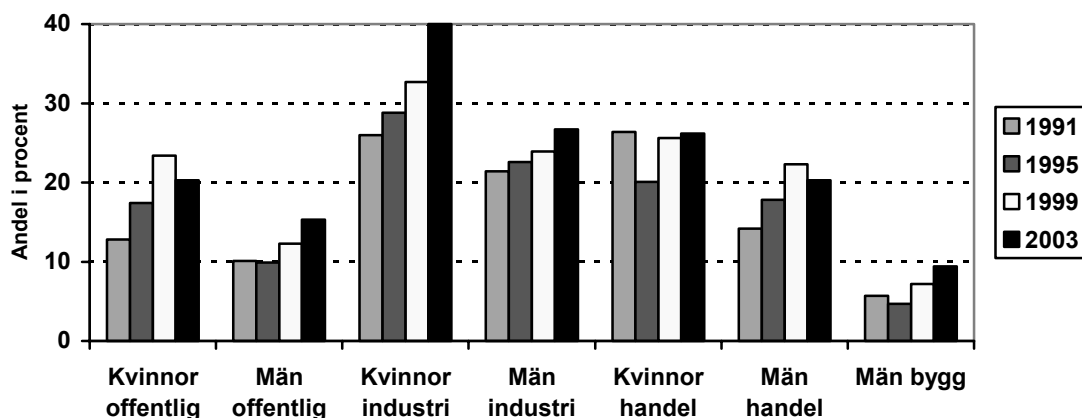
**Figur 7a. Arbetet är bundet och ofritt.
Instämmer helt eller delvis**



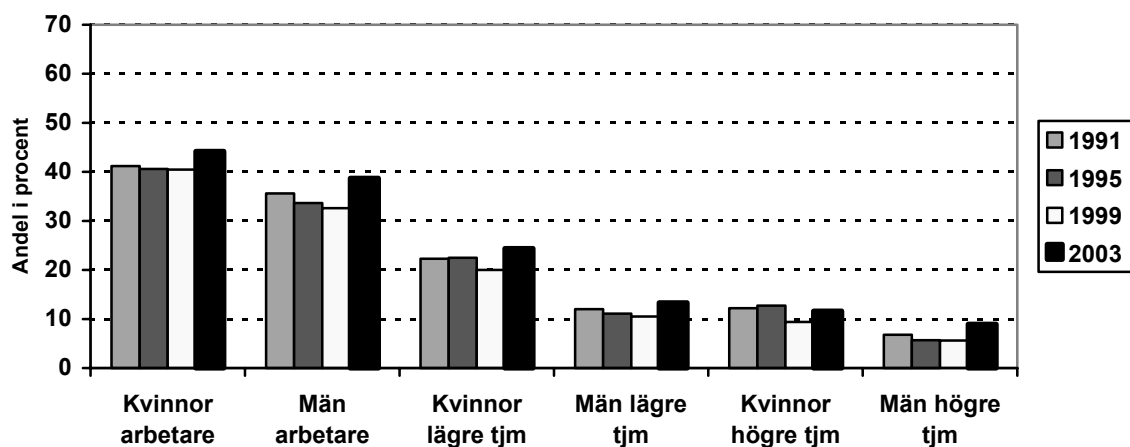
Bland kvinnliga arbetare uppger 25 procent år 2003 att arbetet är bundet och ofritt, 1991 svarade 18 procent så. Ett lite trendbrott kan anas för flera grupper mellan åren 2001 och 2003, utom för manliga arbetare.

Bland kvinnliga arbetare inom industrin angav 40 procent år 2003 att de hade ett bundet och ofritt arbete, år 1991 var den siffran 26 procent. Detta är en mycket stor ökning. Denna grupp hade redan 1991 störst andel som angav bundet och ofritt arbete i jämförelse med övriga grupper.

**Figur 7b. Arbetare: Arbetet är bundet och ofritt.
Instämmer helt eller delvis**



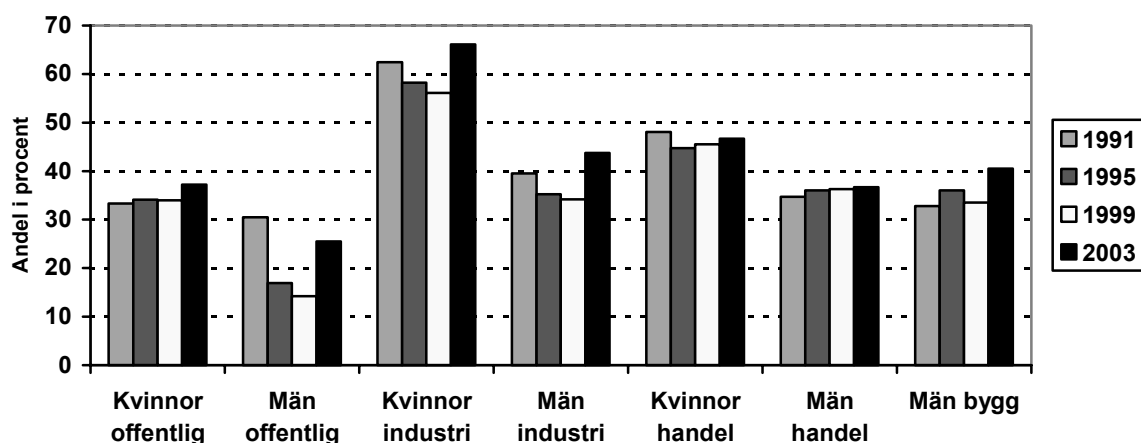
Figur 8a. Tvungen att vrida och böja sig på samma sätt många gånger i timmen flera timmar varje dag



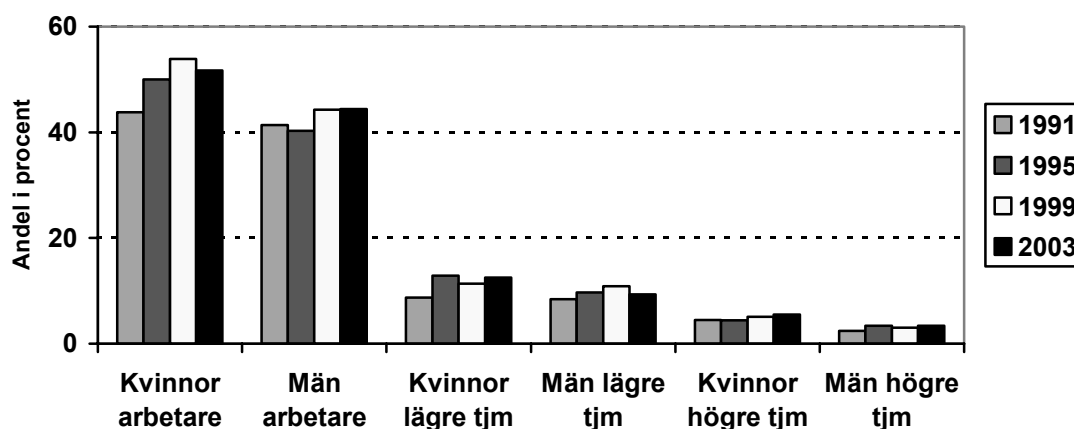
En något större andel bland nästan alla grupper anger 2003 att de är tvungna att böja och vrida sig många gånger i timmen under flera timmar varje dag, jämfört med 1991.

Det är främst kvinnliga arbetare inom industrin som är tvungna att vrida och böja sig, där angav 66 procent detta år 2003, mot 44 procent bland manliga arbetare inom industrin.

Figur 8b. Arbetare: Tvungen att vrida och böja sig på samma sätt många gånger i timmen flera timmar varje dag



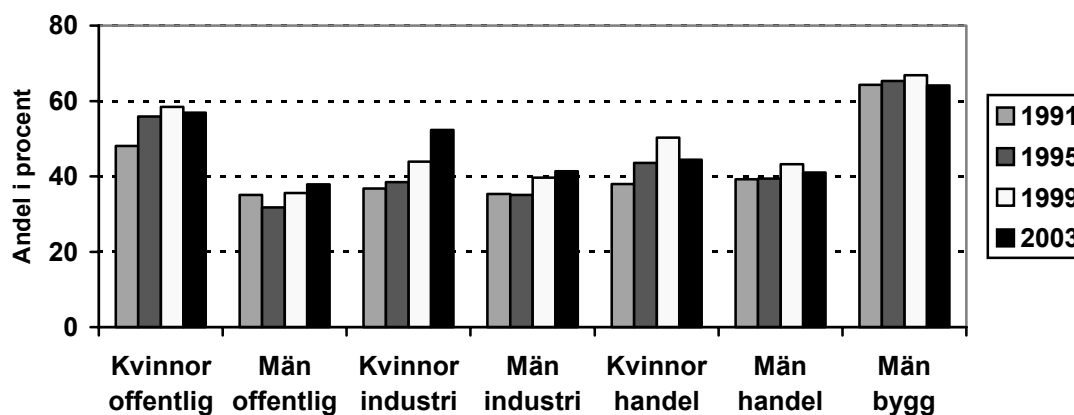
**Figur 9a. Har ett påfrestande tungt arbete.
Instämmer helt eller delvis**



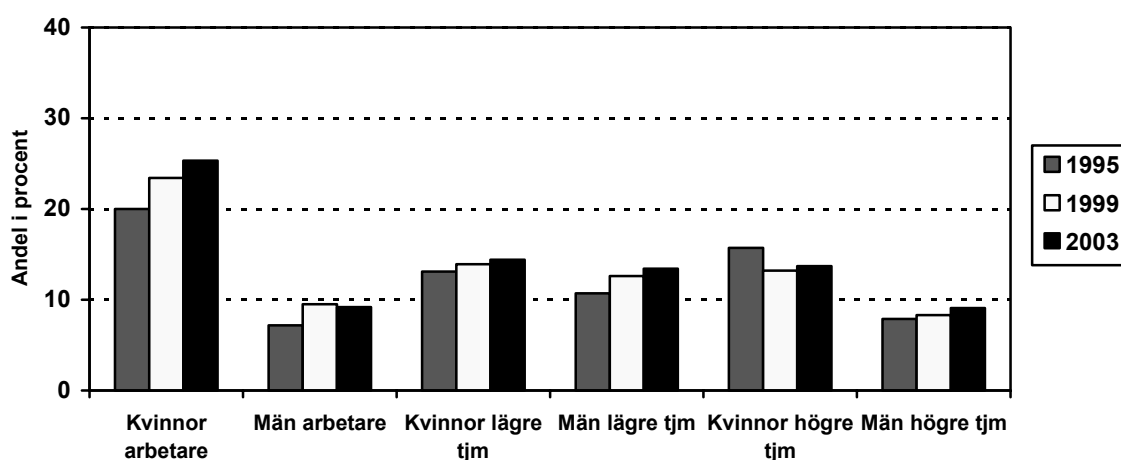
Bland både kvinnliga och manliga arbetare anger år 2003 fler att de har ett påfrestande tungt arbete jämfört med 1991. För kvinnliga arbetare ökade det från 44 till 52 procent, vilket visar att en stor förändring skett under åren. Skillnaden mellan kvinnor och andra grupper i hur stor andel som angav ett påfrestande tungt arbete ökade under perioden.

Män inom byggverksamhet har störst andel som 2003 svarar att arbetet är påfrestande tungt, 64 procent. Kvinnorna inom offentlig sektor har också en stor andel som anger detta, 57 procent, vilket är en ökning med 9 procent sedan 1991. För kvinnorna inom industrin ökade andelen med tungt arbete med 16 procent till 52 procent 2003. Det trendbrott som kan anas mellan åren 1999 och 2003 gäller dock inte för industrin.

**Figur 9b. Arbetare: Har ett påfrestande tungt arbete.
Instämmer helt eller delvis**



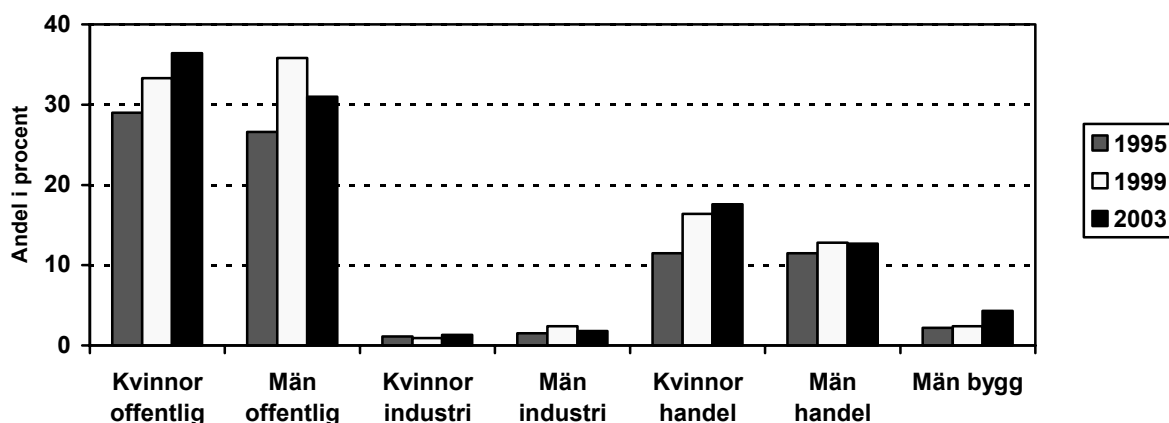
Figur 10a. Utsatt för våld eller hot om våld minst någon gång de senaste 12 månaderna



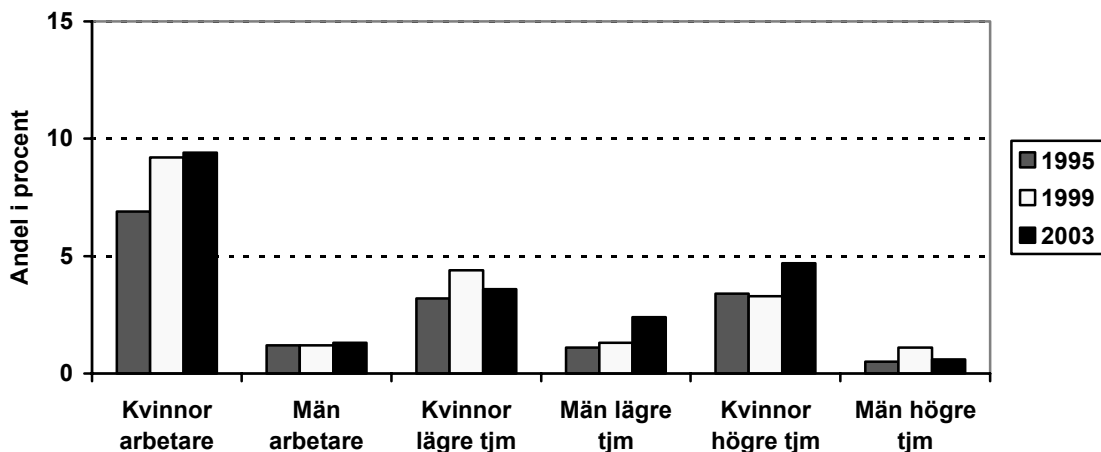
En fjärdedel av de kvinnliga arbetarna uppger 2003 att de utsatts för våld eller hot om våld någon gång de senaste 12 månaderna. Detta är en ökning jämfört med 1995 då 20 procent angav detta.

År 2003 angav 36 procent av kvinnliga arbetare i offentlig verksamhet att de hade varit utsatta för våld eller hot om våld, jämfört med 29 procent år 1995. För manliga arbetare i offentlig verksamhet ökade det från 26 procent till 31 procent och för kvinnliga arbetare inom handel, transport och privat service från 12 procent till 18 procent under samma tidsperiod.

Figur 10b. Arbetare: Utsatt för våld eller hot om våld minst någon gång de senaste 12 månaderna

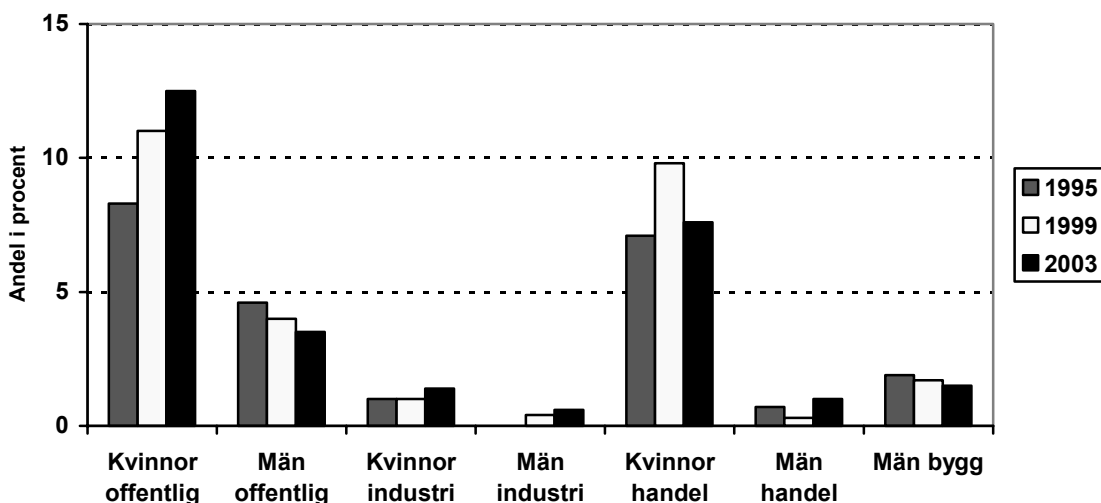


Figur 11a. Sexuella trakasserier minst någon gång de senaste 12 månaderna

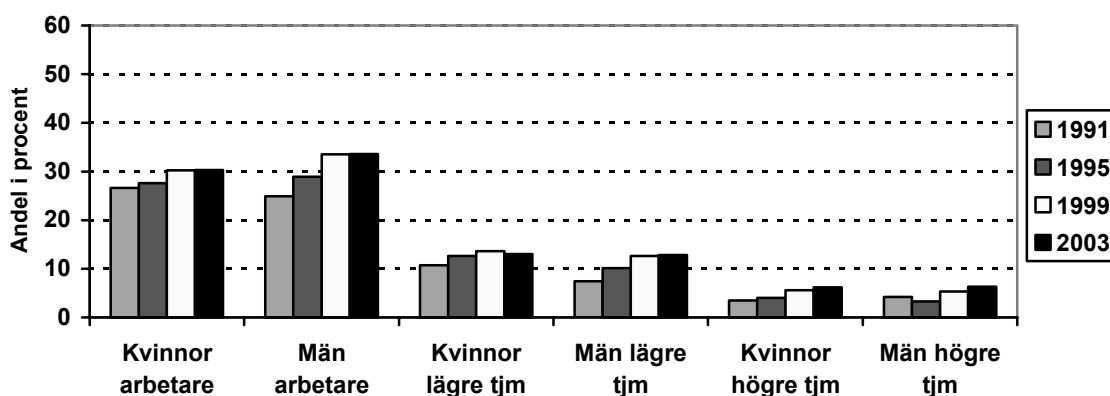


År 1995 angav 7 procent av de kvinnliga arbetarna att de utsatts för sexuella trakasserier, år 2003 hade det ökat till 9 procent. För kvinnliga arbetare i offentlig verksamhet ökade andelen som svarade detta från 8 procent till 13 procent under denna tidsperiod. Sexuella trakasserier är även ett problem för kvinnor inom handel, transport och service, och i någon mån även för kvinnliga tjänstemän.

Figur 11b. Arbetare: Sexuella trakasserier från andra personer minst någon gång de senaste 12 månaderna



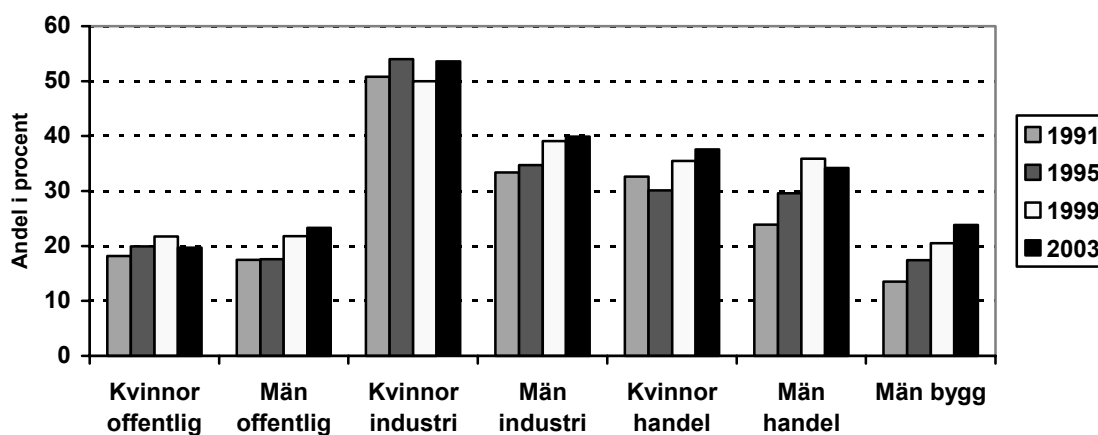
**Figur 12a. Har ett enformigt arbete.
Instämmer helt eller delvis**



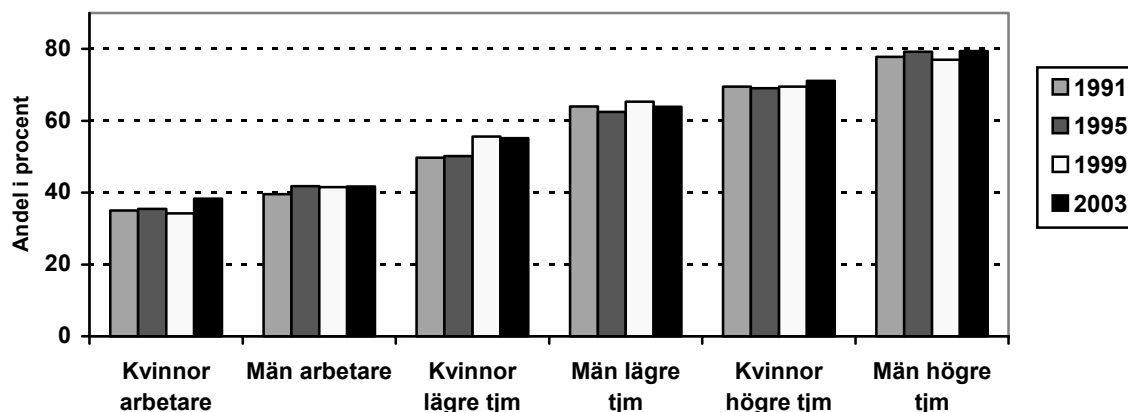
I alla grupper finns år 2003 en något större andel som anger att de har ett enformigt arbete, jämfört med 1991. För manliga arbetare ökade andelen som angav enformigt arbete från 25 till 34 procent under denna period. Skillnaden mellan arbetare och tjänstemän ökade också något.

Bland kvinnliga arbetare inom industrin anger 54 procent att de har ett enformigt arbete år 2003. Bland manliga industriarbetare anger 40 procent detta.

**Figur 12b. Arbetare: Har ett enformigt arbete.
Instämmer helt eller delvis**



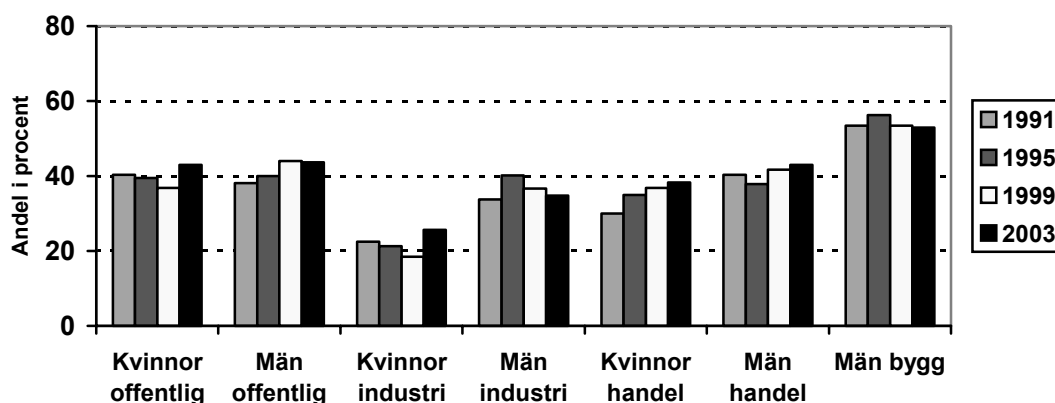
Figur 13a. Arbetet ger möjlighet att lära nytt, utvecklas i yrket (varje vecka)



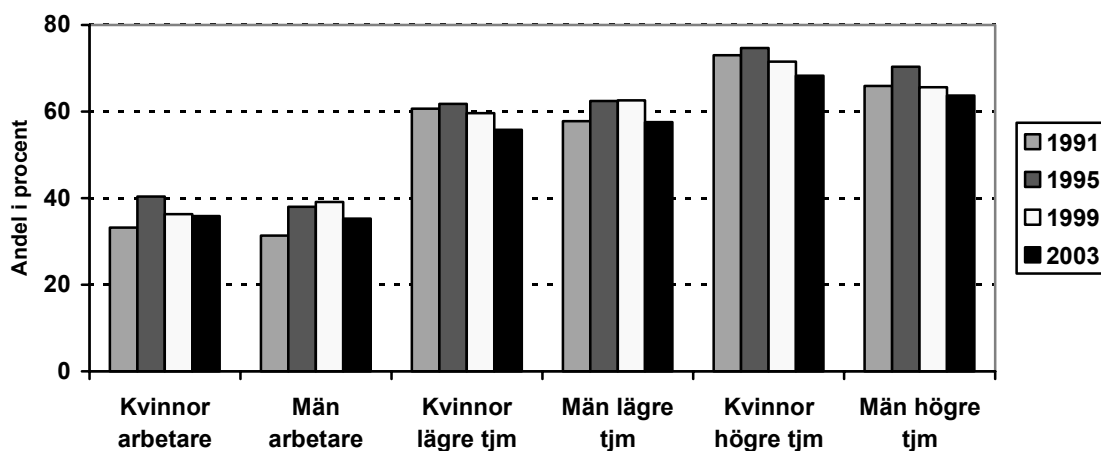
Möjligheten att lära nytt och utvecklas i arbetet skiljer sig stort mellan grupperna och följer trappan klass och kön. På nedersta trappsteget finns kvinnliga arbetare där 39 procent anser sig ha möjlighet att lära nytt. På översta trappsteget finns manliga högre tjänstemän där 80 procent anger detta. Någon större skillnad mellan åren finns inte.

Kvinnliga arbetare inom industrin anger klart minst möjlighet att utvecklas i yrket, 26 procent, mot 35 procent för männen i industrin. Kvinnorna inom handel, transport och service har en uppåtgående trend. Fortsätter deras utveckling ligger de snart på samma nivå som genomsnittet för arbetare.

Figur 13b. Arbetet ger möjlighet att lära nytt, utvecklas i yrket (varje vecka)



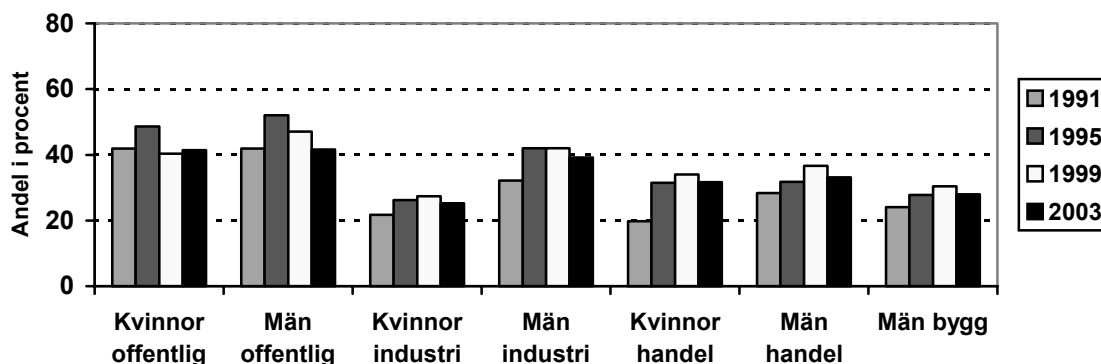
Figur 14a. Har fått utbildning på betald arbetstid under de sista 12 månaderna



År 2003 angav 35 procent av arbetare att de fått utbildning på betald arbetstid under de senaste 12 månaderna. Bland tjänstemännen angav 60-70 procent detta. Mellan 1991 och 2003 minskade den andel kvinnliga tjänstemän som svarade att de fått utbildning. Bland arbetare var det i stort sett oförändrade andelar under perioden som helhet.

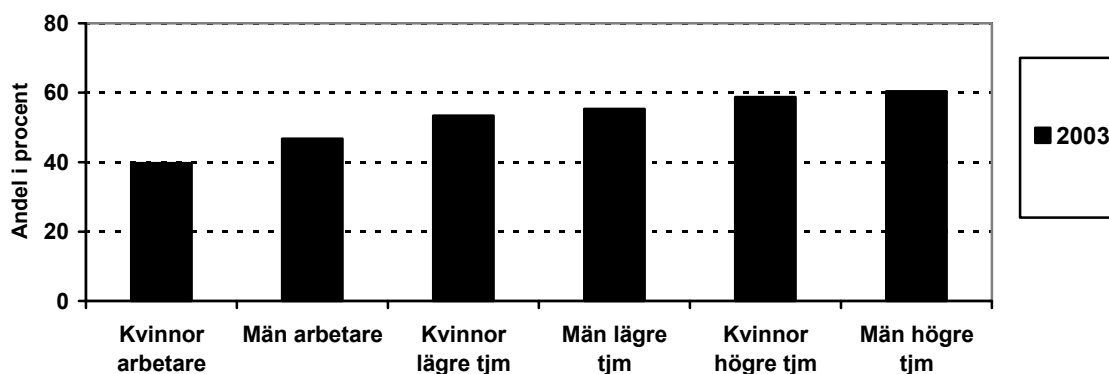
Kvinnorna inom industrin angav lägst andel som fått utbildning på betald arbetstid, enbart 25 procent år 2003. Bland männen i industrin angav 40 procent detta.

Figur 14b. Arbetare: Har fått utbildning på betald arbetstid under de sista 12 månaderna



Arbetsmiljöarbete

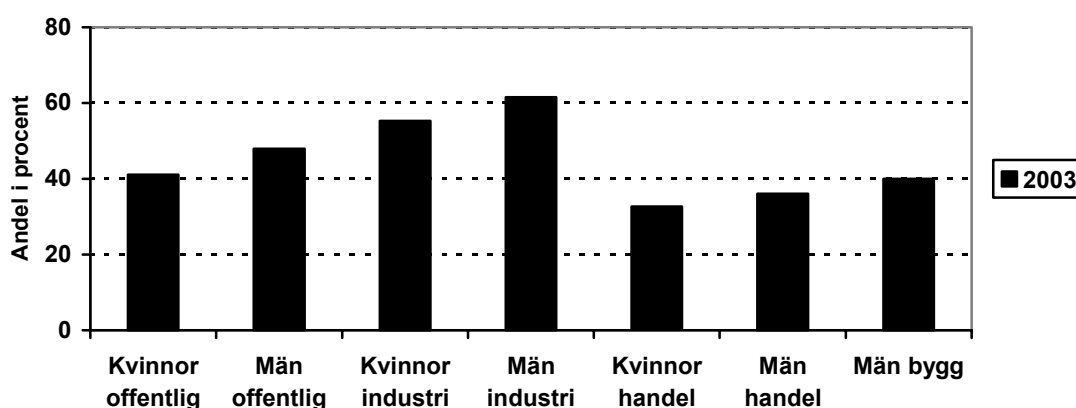
Figur 15a. Systematiskt arbetsmiljöarbete pågår



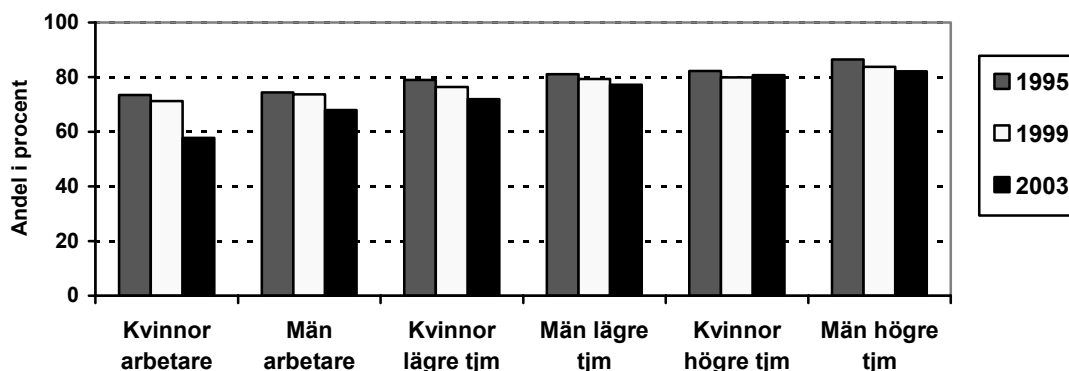
På frågan om det pågår ett systematiskt arbetsmiljöarbete på arbetsplatsen svarar 40 procent av kvinnliga arbetare detta, jämfört med 60 procent bland manliga högre tjänstemän. Svaren på frågan följer klass- och könstrappan. I instruktionen till frågan finns en förklaring av vad som menas med systematiskt arbetsmiljöarbete, att arbetsgivaren undersöker och bedömer risker i arbetsmiljön samt gör något åt dessa.

Arbetare inom handel, transport och service anger lägst förekomst av systematiskt arbetsmiljöarbete, enbart 33 procent av kvinnorna i denna sektor svarar så. Inom industrin svarar 60 procent av männen att det pågår ett sådant arbete.

Figur 15b. Arbetare: Systematiskt arbetsmiljöarbete pågår



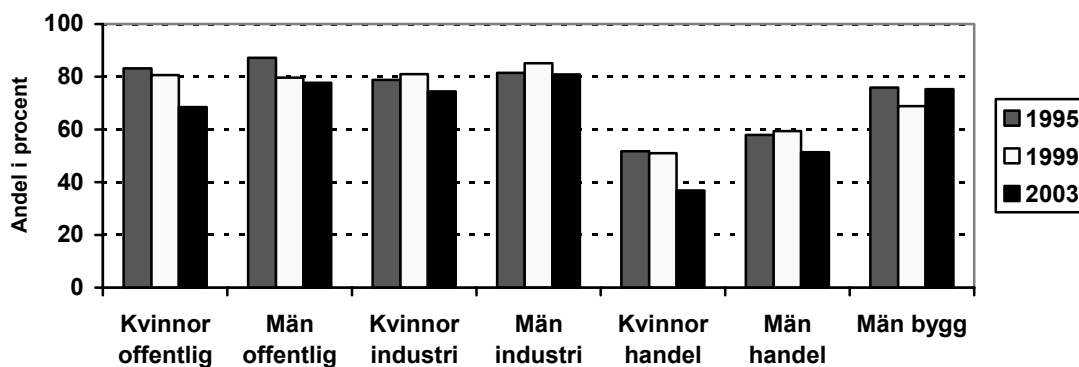
Figur 16a. Har tillgång till företagshälsovård genom arbetet



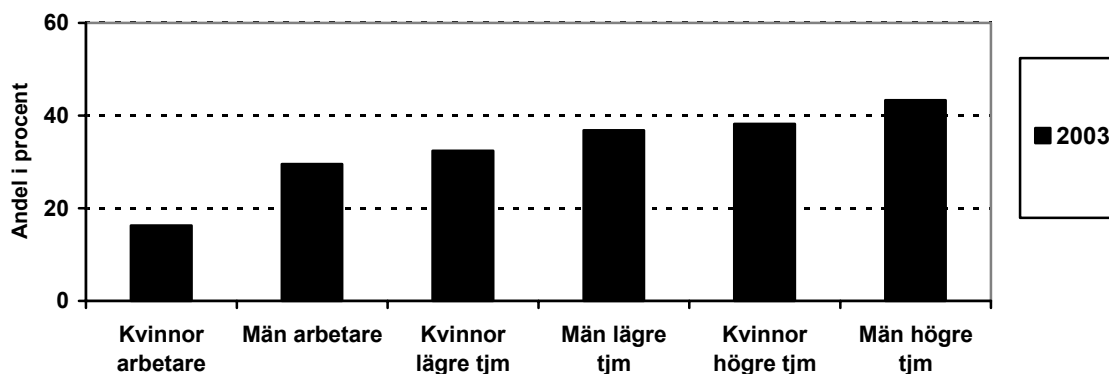
Alla grupper anger en minskad tillgång till företagshälsovård år 2003 jämfört med 1995. Bland kvinnliga arbetare sjönk andelen med tillgång till denna tjänst från 74 till 58 procent (- 16 %).

Arbetare inom handel, transport och service har klart minst tillgång till företagshälsovård, särskilt kvinnor. År 2003 hade där 37 procent av kvinnorna och 51 procent av männen tillgång till denna tjänst.

Figur 16b. Arbetare: Har tillgång till företagshälsovård genom arbetet



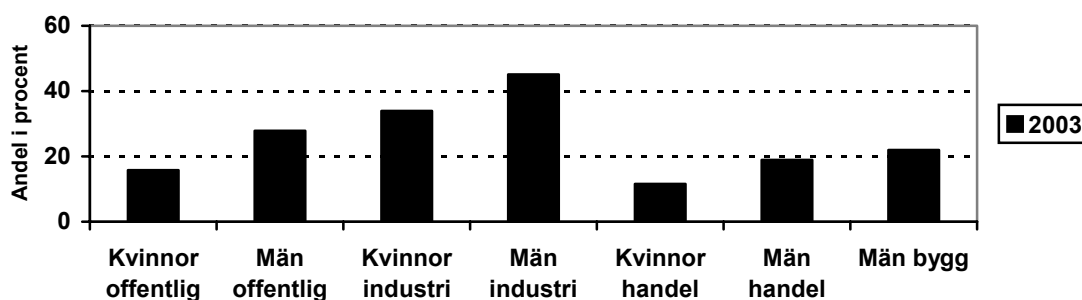
Figur 17a. Företagshälsovården har under de senaste året besökt arbetsplatsen eller på annat sätt gjort en bedömning av arbetsmiljön



Företagshälsovårdens insatser varierar också stort mellan de undersökta grupperna och följer klass- och könstrappan. Bland kvinnliga arbetare svarar 16 procent att företagshälsovården gjort en insats under de senaste 12 månaderna, jämfört med 43 procent för manliga högre tjänstemän.

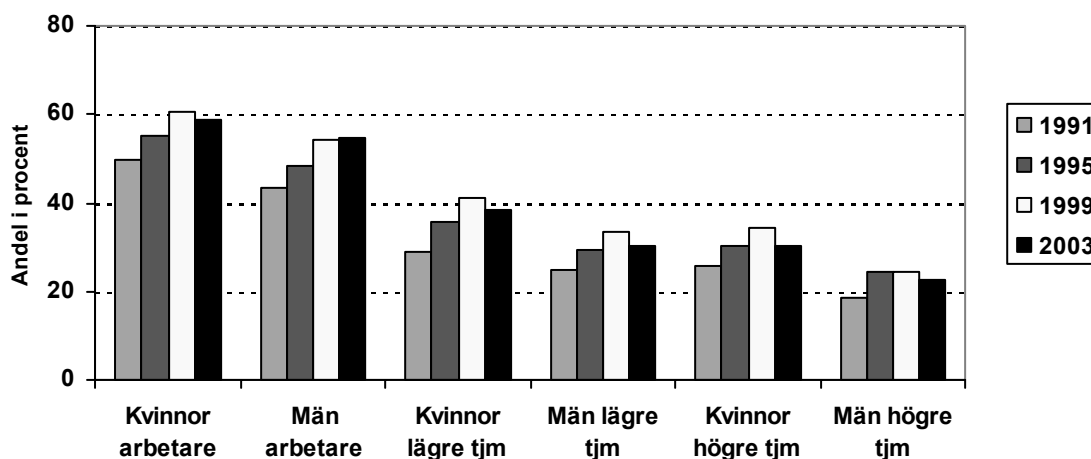
Bland kvinnliga arbetare inom handel, transport och service anger 12 procent att de under företagshälsovården varit på arbetsplatsen de senaste 12 månaderna, eller på annat sätt gjort en bedömning av arbetet. Bland män respektive kvinnor inom industrin svarar 45 procent respektive 34 procent detta.

Figur 17b. Arbetare: Företagshälsovården har under det senaste besökt arbetsplatsen eller på annat sätt gjort en bedömning av arbetsmiljön



Hälsobesvär

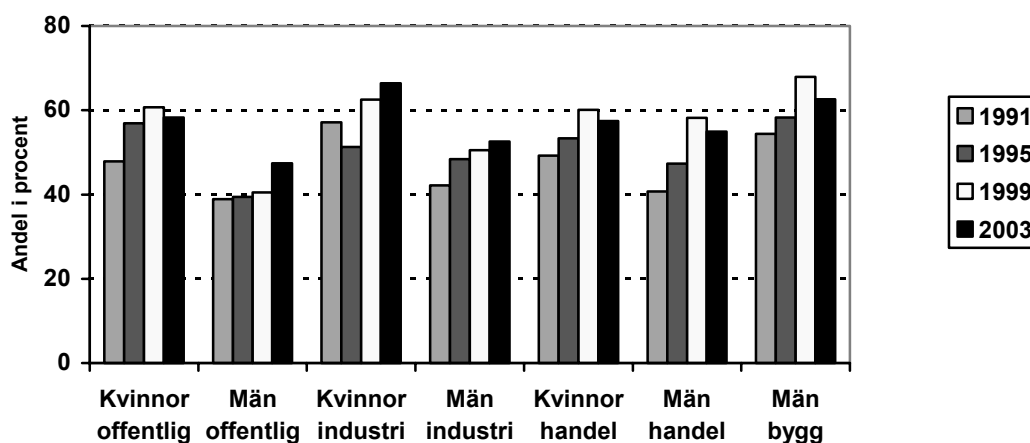
Figur 18a. Uttröttad i kroppen varje vecka



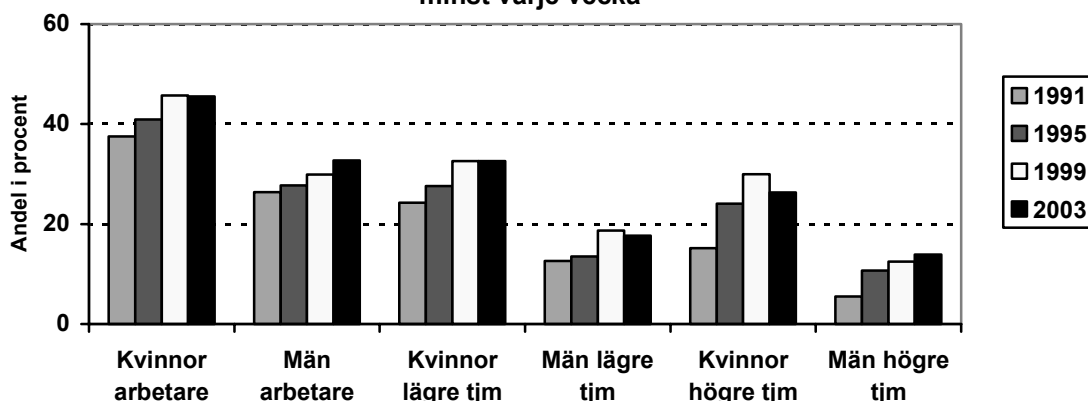
Alla grupper anger större trötthet 2003 i jämförelse med 1991. År 2003 svarade 59 procent av de kvinnliga och 55 procent av de manliga arbetarna att de minst en dag per vecka är uttröttade i kroppen när de kommer hem från arbetet. Det är betydande ökning jämfört med 1991 då 9 procent färre kvinnliga och 11 procent färre manliga arbetare svarade så. Ett trendbrott finns mellan 1999 och 2003, med en viss återhämtning för kvinnliga arbetare och tjänstemän. Frågan följer klass- och könstrappan.

Bland kvinnliga arbetare inom industrin anger 64 procent att de är kroppsligt uttröttade minste en gång varje vecka. Detta är mycket höga andelar och en ökning med 9 procent i jämförelse med 1991 och ligger på samma nivå som män inom byggsektorn. Andelen kvinnorna i offentlig sektor och inom handel, transport service som är uttröttade minst en gång varje vecka är på knappt 60 procent.

Figur 18b. Arbetare: Uttröttad i kroppen varje vecka



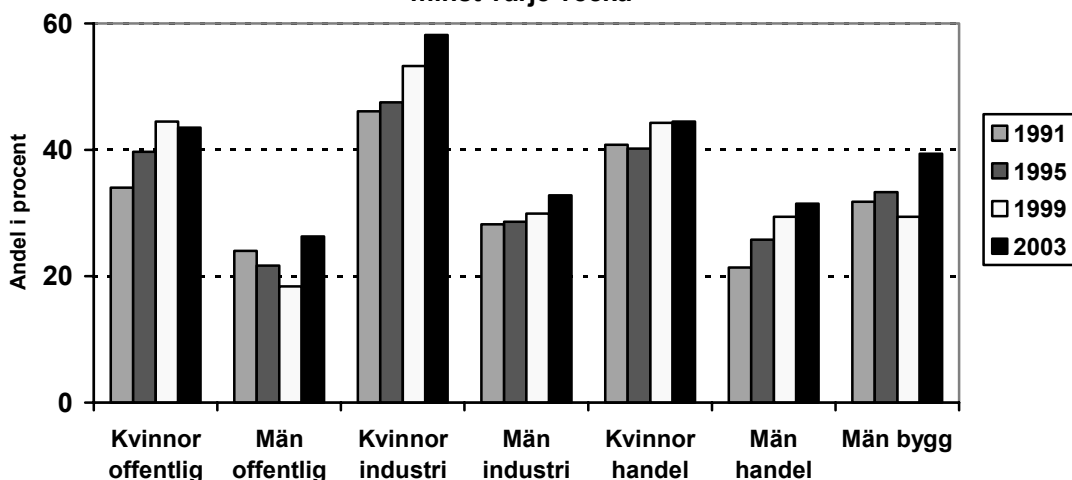
Figur 19a. Har ont varje vecka i axlar eller armar, minst varje vecka



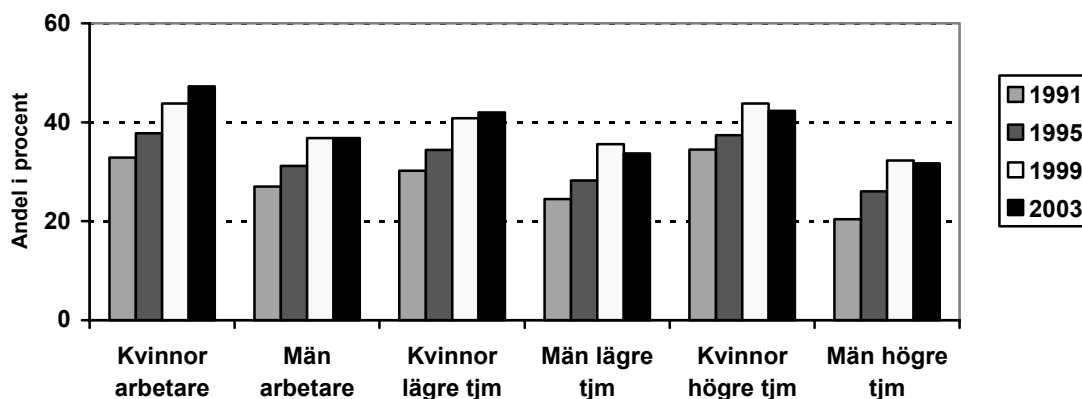
Alla grupper har en större andel att de har ont i axlar eller armar minst en gång varje vecka år 2003 jämfört med 1991. För kvinnliga arbetare ökade det från 38 till 46 procent.

Störst ökning finns bland kvinnliga arbetare inom industrin där 58 procent svarade att de hade ont minst varje vecka i axlar eller armar år 2003, en ökning med 12 procent jämfört med 1991. Bland kvinnor i offentlig sektor och inom handel, transport och privat service sker ett trendbrott mellan åren 1999 och 2003.

Figur 19b. Arbetare: Har ont varje vecka i axlar eller armar, minst varje vecka



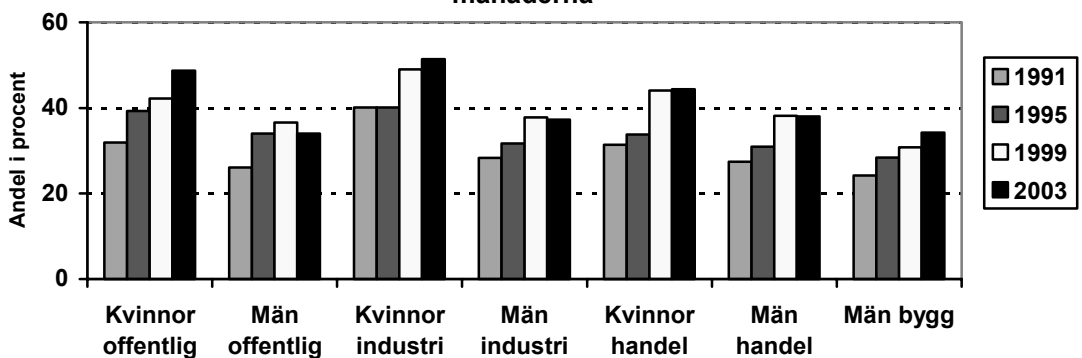
Figur 20a. Varit trötta och håglösa under de senaste tre månaderna



År 2003 svarade en betydligt större andel än 1991 i alla grupper att de känt sig trötta och håglösa någon gång de senaste tre månaderna. Störst ökning fanns bland kvinnliga arbetare, från 33 till 47 procent. En större andel kvinnor än män anger att de är trötta och håglösa. Mellan klasserna är skillnaderna mindre.

Bland kvinnliga arbetare inom industrin finns störst andel som svarar att de är trötta och håglösa, 51 procent. Störst ökning av andelen trötta/håglösa mellan åren 1991 och 2003 finns bland kvinnor inom offentlig sektor, från 32 till 49 procent - hela 17 procentandelar. Bland manliga arbetare, förutom inom byggsektorn, finns ett trendbrott mellan åren 1999 och 2003.

Figur 20b. Arbetare: Varit trötta och håglösa under de senaste tre månaderna



Skillnader i svar mellan åren 1991 och 2003

I tabell 2 och 3 redovisas skillnader i svar mellan åren 1991 och 2003 för de undersökta frågorna. Tabell 2 är uppdelad på klass och kön och tabell 3 omfattar kvinnliga och manliga arbetare delade på de olika sektorerna. Förändringar över 5 procent är markerade med fet stil. I tabellerna summeras även förändringen under dessa år, där + betyder en positiv och – en negativ förändring.

Tabell 2. Skillnader i andel svar på frågor om arbetsmiljö och hälsa mellan åren 1991 och 2003 (i procentandelar¹⁾).						
Frågor om arbetsmiljön	Kvinnor			Män		
	Arbetare	Tjänstemän		Arbetare	Tjänstemän	
		Låg	Hög		Låg	Hög
Arbetar vanligtvis dagtid	-13,2	0	1	-7,6	-1,1	1
Möjlighet att ta pratpaus	-5,2	-2,3	8,1	-5,5	-5,6	3,3
Möjlighet att bestämma arbetstakten	-14,1	-7,7	2,5	-10,2	-10,2	-3,1
Är med och beslutar om uppläggning av arbetet	-0,3	-2,3	-2,9	0,4	-4,6	-3,8
Kan bestämma när göra olika arbetsuppgifter	-5,2	-0,9	5,1	- 0,1	0,9	2,5
Är arbetet bundet och ofritt	6,7	4,2	1,1	5,5	3,6	1,6
Vrida/böja sig flera ggr/timme	3,0	2,1	-0,6	3,1	1,3	2,1
Har ett påfrestande tungt arbete	7,9	3,8	1,0	3,0	0,9	1,0
Utsatt för hot och våld	5,3	1,3	-2,0	2,0	2,7	1,2
Utsatt för sexuella trakasserier	2,5	0,4	1,3	0,1	1,3	0,1
Har ett enformigt arbete	3,7	2,3	2,7	8,7	5,4	2,1
Fått utbildning på betald tid	2,7	-4,9	-4,7	3,9	-0,2	-2,2
Ger arbetet möjlighet att lära nytt	4,3	5,5	1,6	2,1	-0,1	1,6
Förändrad arbetsmiljö 1991–2003²⁾	- - -	- -	+	- -	- -	-
Har företagshälsovård (1995–03)	-15,7	-7,0	-1,5	-6,4	-3,8	-4,3
Frågor om hur du känner dig efter arbetet						
Uttröttad i kroppen varje vecka	9,2	9,3	4,3	11,2	5,7	4,2
Ont i axlar/armar minst varje vecka	8,0	8,3	11,1	6,3	5,1	8,4
Trött och håglös senaste 3 mån.	14,4	11,8	7,8	9,8	9,2	11,3
Förändrad hälsa 1991 – 2003²⁾	- - -	- -	-	- -	-	-

¹⁾ Värden över 5 procent i fet stil. ²⁾ + är positiv ; - är negativ; - - - mycket negativ förändring

Tabell 3. Arbetare/sektor: Skillnad i andel svar på frågor om arbetsmiljö och hälsa mellan åren 1991 och 2003 (i procentandelar).

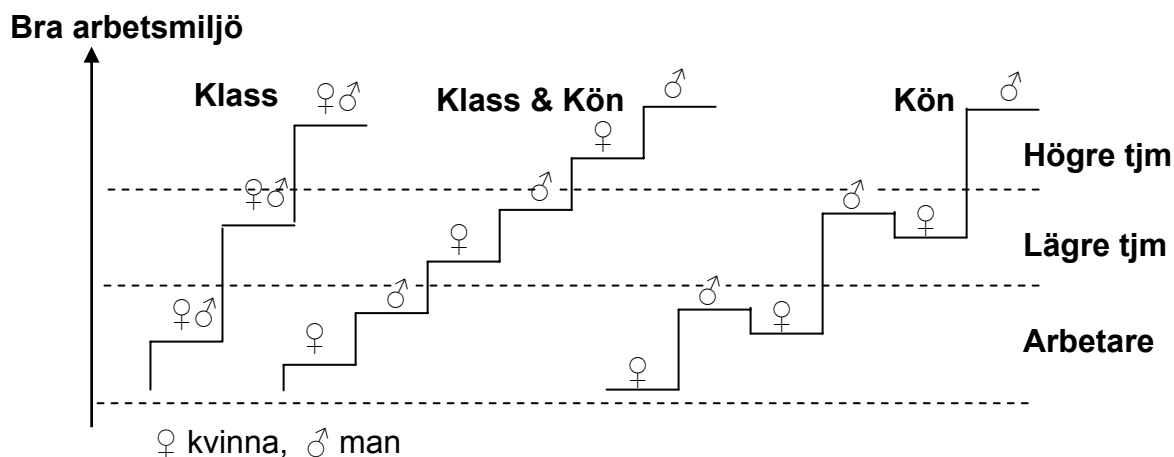
Frågor om arbetsmiljön	Kvinnor			Män			
	Off	Ind	Hand el	Off	Ind	Hand el	Bygg
Arbetar vanligtvis dagtid	15,6	-12,4	-12,4	-16,7	-10,2	-5,2	0
Möjlighet att ta pratpaus	-9,7	-7,4	5,2	-6,2	-4,7	-3,7	-4,6
Möjlighet att bestämma arbetstakten	-16,3	-20,8	-5,5	-9,6	-11,2	-7,7	-8,7
Är med och beslutar om uppläggning av arbetet	-1,6	6,1	2,8	15,0	-1,9	-0,4	0,9
Kan bestämma när göra olika arbetsuppgifter	-9,2	-4,3	0,9	3,9	-0,2	-1,5	5,1
Är arbetet bundet och ofritt	7,5	14,0	-0,2	5,2	5,3	6,1	3,7
Vrida/böja sig flera ggr/timme	3,9	3,7	-1,4	-5,0	4,2	2,0	7,7
Har ett påfrestande tungt arbete	8,8	15,5	6,4	2,8	6,1	1,8	-0,2
Utsatt för hot och våld	7,4	0,2	6,1	4,4	0,3	1,2	2,1
Utsatt för sexuella trakasserier	4,2	0,4	0,5	-1,1	0,6	-0,4	0,3
Har ett enformigt arbete	1,5	2,8	5,0	5,8	6,5	10,3	10,3
Fått utbildning på betald tid	-0,5	3,5	11,9	-0,3	7,0	4,7	3,9
Ger arbetet möjlighet att lära nytt	2,7	3,1	8,3	5,6	1,0	2,7	-0,5
Förändrad arbetsmiljö 1991-2003	----	----	-	--	--	--	---
Har företagshälsovård (1995-03)	-14,7	-4,4	14,8	-9,4	-0,5	-6,6	-0,6
Frågor om hur du känner dig efter arbetet							
Uttröttad i kroppen varje vecka	10,4	9,3	8,2	8,5	10,4	14,2	8,2
Ont i axlar/armar minst varje vecka	9,5	12,1	3,7	2,3	4,6	10,1	7,6
Trött och håglös senaste 3 månaderna	16,8	11,3	13,0	7,9	9,0	10,6	10,0
Förändrad 1991 - 2003	----	---	--	--	--	---	--

¹⁾ Värden över 5 procent i fet stil. ²⁾ + är positiv; - är negativ; - - - mycket negativ förändring

Diskussion

Klass- könstrappa

Denna studie visar att villkoren i arbetet ändrades betydligt mellan åren 1991 och 2003, se tabeller 2 och 3. Nivån på arbetsmiljön följer en trappa där arbetare står på det lägsta steget och högre tjänstemän på det översta. I många frågor står kvinnorna ett steg under männen i samma klass. För några frågor står kvinnorna i klassen ovanför på en lägre nivå än männen i klassen under dem, se figur 21 och tabell 4.



Figur 21. I trappan klass står arbetare längst ner, följt av lägre tjänstemän på nästa steg och högre tjänstemän på det översta. I trappan klass & kön står kvinnorna på det lägre steget i sin klass. I trappan kön står kvinnorna i klassen ovanför på en nivå lägre än männen i klassen under dem.

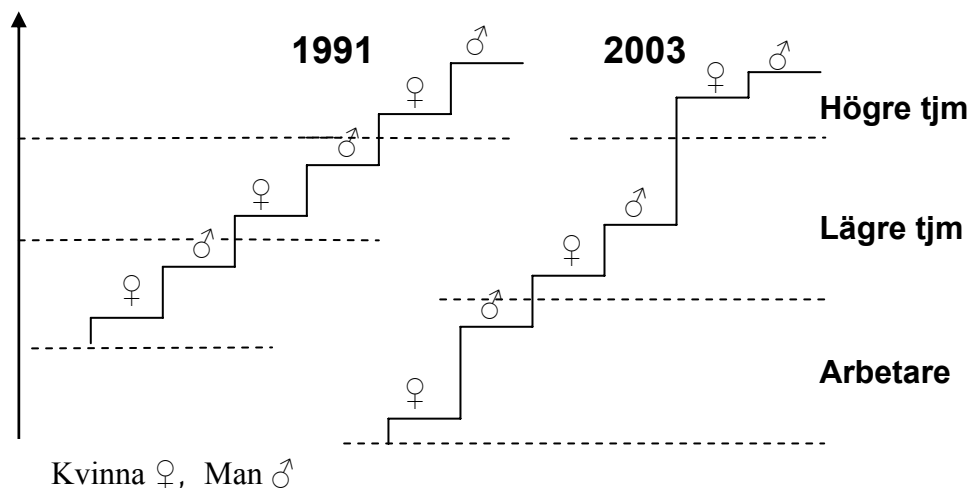
Tabell 4. Frågorna fördelade på trapporna Klass, Klass & kön samt Kön

Trappa	Frågor (med figurnummer)
Klass Arbetare anger lägst och högre tjänstemän högst nivå. Kvinnor och män i samma klass svarar lika.	1. Arbetstider, 5. Möjligheten att påverka uppläggning av arbetet, 12. Enformigt arbete, 14. Utbildning på arbetstid.
Klass & Kön Inom samma klass anger kvinnor en lägre nivå än män.	3. Gå till arbetet fast borde vara sjukskriven, 6. Påverka när göra olika arbetsuppgifter, 7. Bundet arbete, 8. Vrida och böja sig, 9. Påfrestande tungt arbete, 13. Utveckling i arbetet, 15. Förekomst av systematiskt arbetsmiljöarbete, 17. Tillgång till aktiv företagshälsovård, 18. Uttröttad, 19. Ont i axlar/armar.
Kön Frågor där kön spelar större roll än klass	2. Möjlighet ta paus för att prata, 4. Påverka arbetstakten, 10. Hot och våld, 11. Sexuella trakasserier, 20. Trött och håglös.

Mindre frihet och tyngre arbete

Mellan åren 1991 och 2003 ökade kraven i arbetet, samtidigt som det egna inflytandet minskade. Kvinnliga arbetare fick den största försämringen i arbetsmiljön, se figur 22 och tabell 5a. De inom industri och offentlig sektor drabbades allra hårdast, se tabell 5b. De hade redan 1991 de sämsta villkoren och skillnaden till övriga grupper, främst högre tjänstemän, hade ökat 2003.

Bra arbetsmiljö



Figur 22. Figuren visar förändringen i arbetsmiljön från 1991 till 2003. Utgå från trappan till vänster (1991) och se sedan i trappan till höger (2003) hur nivån på och avståndet mellan trappstegen förändrats.

Tabell 5a. Förändring i arbetsmiljö och hälsa åren 1991 - 2003 för olika grupper

Grupp	Ändring	Kommentar
Kvinnor högre tjänstemän	+ ¹⁾	Skillnaden i arbetsvillkor mellan högre tjänstemän och kvinnliga arbetare ökade markant under perioden.
Män högre tjänstemän	-	
Män lägre tjänstemän	- -	
Män arbetare och kvinnor lägre tjänstemän	- -	Förutom de fysiska kraven närmar sig lägre tjänstemän de villkor som gäller för arbetare.
Kvinnor arbetare	- - -	Kvinnliga lägre tjänstemän anger dock sämre hälsa än manliga lägre tjänstemän.

1) + betyder något bättre; - betyder något sämre; - - - betyder mycket sämre

Påverka arbetstakten. Andelen kvinnliga arbetare som kunde påverka sin arbetstakt sjönk under perioden från 49 till 35 procent. Det är en minskning med 14 enheter vilket är en mycket stor ändring. Bland kvinnliga arbetare inom industrin sjönk andelen som kunde påverka takten med hela 21 enheter! Nästan lika stor förändring anger kvinnor inom offentlig sektor, från 50 till 34 procent. Bland manliga arbetare kan betydligt fler bestämma arbetstakten (51 % i handel, transport, service, 59 % i byggverksamhet).

Tabell 5b. Förändring i arbetsmiljö och hälsa åren 1991 - 2003 för arbetare

Sektor	Ändring	Kommentar
Kvinnor handel, transport, service,	- - ¹⁾	All LO-grupper fick en sämre arbetsmiljö mellan åren 1991 till 2003. En större andel män än kvinnor inom handel, transport och service svarar att de fått en sämre arbetsmiljö.
Män offentlig sektor, Män industri,	- -	
Män byggnation	- -	
Män handel, transport, service	- - -	Kvinnor inom industrin och inom offentlig verksamhet anger den största negativa förändringen.
Kvinnor industri, Kvinnor offentlig sektor	- - - -	

1) + betyder bättre; - betyder något sämre; - - - betyder mycket sämre

Ta paus för att prata. Kvinnor i offentlig verksamhet anger år 2003 minst möjlighet att ta korta pauser för att prata, 31 procent, en minskning med 10 enheter jämfört med 1991. För kvinnor inom industrin minskade denna andel med 7 enheter till 40 procent. Kvinnorna inom handel, transport och service anger däremot en ökad andel som kan ta pratpaus, till blygsamma 36 procent. Män i alla grupper har betydligt större möjlighet än kvinnor att ta paus för att prata, t ex 52 procent bland männen i industrin.

Tungt arbete. De som ansåg att arbetet var påfrestande tungt ökade också stort bland kvinnliga arbetare, från 44 till 52 procent. För dem inom industrin var ökningen 16 procent (från 36 till 52 %) och i offentlig verksamhet 9 procent (från 48 till 57 %). En större andel kvinnor (66 %) än män (44 %) i industrin är också tvungna att upprepat vrida och böja sig flera timmar varje dag.

Hot och våld. Kvinnliga arbetare är även mest utsatta för hot och våld, år 2003 angav 25 procent detta, vilket är 5 enheter mer än 1991. Kvinnor i offentlig verksamhet är mest utsatta. Där ökade andelen utsatta från 29 till 36 procent. Även inom handel, transport och service ökar hot och våld, från 12 procent 1991 till 18 procent.

Enformigt, bundet arbete. Att en större andel kvinnor (54 %) än män (40 %) i industrin har ett enformigt arbete gäller fortfarande. Hos kvinnorna inom industrin finns också den största andelen (40 %) bland alla sektorer som anser att arbetet är bundet och ofritt, denna andel ökade med 14 enheter under perioden. Kvinnliga industriarbetare anger också minst andel (46 %) som är med och beslutar om uppläggnen av arbetet. Manliga industriarbetare är med i större utsträckning (57 %).

Utveckling i arbetet. Arbetare har lägst andel (35 %) som anger att de fått utbildning på betald arbetstid under det senaste året. Under perioden har dock skett en liten ökning. Det är inga större skillnader mellan kvinnor och män inom samma klass. Däremot finns skillnader mellan män och kvinnor inom samma sektor. Enbart 25 procent av de kvinnliga arbetarna inom industrin säger att de fått utbildning, jämfört med 40 procent bland manliga arbetare i industrin. Bland tjänstemännen har dubbelt så stor andel fått utbildning, där finns dock en liten minskning jämfört med 1991.

Systematiskt arbetsmiljöarbete. Samtidigt som villkoren i arbetet försämrades minskade också tillgången till företagshälsovård. Hos de med sämst arbetsmiljö finns minst tillgången till företagshälsovård. Där bedrivs även minst med systematiskt arbetsmiljöarbete. Frågorna om det bedrivs ett systematiskt arbetsmiljöarbete och tillgången till företagshälsovård följer klass- och könstrappan.

Betydligt fler uttröttade, håglösa och med värk

Samtidigt som arbetsmiljön försämras svarar en allt större andel i alla grupper att de är uttröttade, har ont i axlar/armar eller är håglösa.

I jämförelse med övriga grupper hade kvinnliga arbetare redan 1991 flest med hälsobesvär. År 2003 svarade två av tre kvinnliga arbetare inom industrin (64 procent) att de var uttröttade minst en gång varje vecka när de kommer hem från arbetet. Det är en ökning med 9 enheter jämfört med 1991. Andelen kvinnliga arbetare i offentlig sektor och inom handel, transport och service som är uttröttade är knappt 60 procent. Män i byggverksamhet ligger på drygt 60 procent. För manliga arbetare ökade andelen som är uttröttade med 11 enheter mellan åren 1991 och 2003.

Kvinnliga arbetare inom industrin är också de som år 2003 har störst andel med ont i axlar eller armar minst en gång varje vecka, 58 procent. Det är en ökning med 12 enheter sedan 1991.

Kvinnliga arbetare är också mest trötta och håglösa, 47 procent år 2003, vilket är 14 enheter mer än 1991. I industrin anger 51 procent av de kvinnliga arbetare håglöshet. Störst ökning av andelen trötta/håglösa finns bland kvinnor inom offentlig sektor, 17 enheter (från 32 till 49 %). Trött och håglös är den enda frågan i undersökningen där manliga högre tjänstemän, i likhet med övriga grupper, anger en betydande försämring.

I många figurer, t ex 4a, syns ett trendbrott med en viss återhämtning mellan åren 1999 och 2003. Detta trendbrott är dock inte tydligt för kvinnliga arbetare. Det trendbrott som kan ses i figur 19b, att andelen med ont sjunker, gäller inte för industrin. Samma trendbrott för håglöshet finns bland tjänstemän, men inte bland kvinnliga arbetare.

Slutord

Mellan åren 1991 och 2003 ökade kraven i arbetet, samtidigt som det egna inflytandet minskade. Detta gav upphov till trötthet och håglöshet bland stora grupper av löntagare. Att bli trött av sitt arbete är naturligt. Men när 60 procent av de kvinnliga arbetarna svarar att de är uttröttade, då finns ett strukturellt fel i hur arbete organiseras. När 60 procent av de kvinnliga industriarbetarna har ont i axlar och armar. Det visar att det saknas en vilja att göra något åt detta problem.

Bilaga 1. Yrken i de undersökta grupperna

Den socioekonomiska indelningen som tillämpas i denna rapport grupperar hela befolkningen med ledning av nuvarande eller tidigare (eller maka/makes) yrke och anställningsförhållanden. Underlaget för klassificeringen utgörs av uppgifter om yrke och sysselsättningsförhållanden som insamlas i samband med intervjun. Indelningen baseras dels på yrkets normala organisationstillhörighet, dels på yrkets normala utbildningskrav. Till huvudkategorin "Arbetare" förs yrken som normalt är organiserade inom LO, medan övriga anställda förs till "Tjänstemän". Undergrupperna har sedan klassificerats efter yrkets utbildningskrav. Utbildningskraven är inte begränsade till krav på formell skolutbildning utan beaktar även för olika yrken normala krav på yrkeserfarenhet och praktik. Krav på tre års yrkeserfarenhet eller två års praktiktjänstgöring har i denna indelning likställts med krav på ett års skolutbildning.

Arbetare

Ej facklärd arbetare

Yrken där det normala kravet på utbildning efter grundskola är mindre än två år, t ex anläggningsarbetare, brandman, bussförare, jordbruksarbetare, konduktör, sjukvårdsbiträde, sömmerska och truckförare.

Facklärd arbetare

Yrken där det normalt krävs minst två års utbildning efter grundskola, t ex bagare, damfrisör, elektriker, mekaniker, plåtslagare, typograf och undersköterska.

Tjänstemän

Lägre tjänstemän

Yrken med krav på mindre än tre års utbildning efter grundskola, t ex apotekstekniker, biblioteksbiträde, bilinstruktör, ekonomiföreståndare, polisassistent, telefonist och vaktmästare.

Tjänstemän på mellanivå

Yrken med krav på minst tre men ej sex års utbildning efter grundskola, t ex verkmästare, ingenjör, lägstadielärare och sjuksköterska.

Högre tjänstemän (inkl fria yrkesutövare med akademiker)

Yrken med krav på minst sex års utbildning efter grundskola, t ex tandläkare, högstadielärare, byrådirektör, socialassistent, civilingenjör samt ledande befattningar som byråchef och verkställande direktör. Då samtliga sysselsatta redovisas förs de fria yrkesutövarna till högre tjänstemän. Då endast anställda redovisas ingår de däremot ej.

Bilaga 2a. Antalet enkätsvar efter kön ålder, klass 1991, 1995, 1999, 2003

År	Arbetare	Lägre o mellantjm	Högre tjänstemän	Total
KVINNOR				
1991	2751	2609	512	5872
1995	2206	2331	621	5158
1999	1929	2339	629	4897
2003	1743	2123	671	4537
Total	8629	9402	2433	20464
MÄN				
1991	2808	1874	844	5526
1995	2240	1612	820	4672
1999	2093	1437	688	4218
2003	1962	1303	725	3990
Total	9103	6226	3077	18406
MÄN 16-29 år				
1991	954	356	77	1387
1995	673	275	85	1033
1999	499	222	94	812
2003	425	171	56	652
Total	2551	1024	309	3884
MÄN 30-49 år				
1991	1322	1019	534	2875
1995	1079	855	470	2404
1999	1055	763	353	2171
2003	943	648	369	1960
Total	4399	3285	1726	9410
MÄN 50-64 år				
1991	532	499	233	1264
1995	488	482	265	1235
1999	539	452	244	1235
2003	594	484	300	1378
Total	2153	1917	1042	5112
KVINNOR 16-29 år				
1991	847	499	72	1418
1995	565	408	72	1045
1999	404	346	67	817
2003	401	269	75	745
Total	2217	1522	286	4025
KVINNOR 30-49 år				
1991	1216	1485	317	3018
1995	1056	1263	336	2655
1999	936	1232	344	2512
2003	803	1083	353	2239
Total	4011	5063	1350	10424
KVINNOR 50-64 år				
1991	688	625	423	1436
1995	585	660	213	1458
1999	589	761	218	1568
2003	539	771	243	1553
Total	2401	2817	797	6015

Bilaga 2b. Arbetare: Antalet enkätsvar efter kön, ålder och sektor/näring för åren 1991, 1995, 1999, 2003

Män					
Ar	Offentlig verksamhet	Industri mm	Bygg mm	Handel, transport service	Total
1991	459	1147	488	713	2807
1995	239	1054	310	637	2240
1999	200	942	305	644	2091
2003	182	759	300	721	1962
Total	1080	3902	1403	2715	9100
Kvinnor					
1991	1643	378	41	719	2751
1995	1288	305	8	604	2205
1999	1083	277	9	559	1928
2003	926	209	6	602	1743
Total	4940	1169	34	2484	8627

Bilaga 3. Klass: Arbetsmiljö och hälsa 1991 - 2003

	År	Män			Kvinnor		
		Arbetare	Lägre o mellan tjm	Högre tjänste män	Arbetare	Lägre o mellan tjm	Högre tjänste män
Arbetar vanligtvis dagarbete (mellan ca 06-18)	1991	78,3	87,5	94,9	69,1	88,9	96,1
	1995	71,0	86,3	93,2	57,1	86,4	93,3
	1999	66,9	86,0	94,7	55,5	85,4	96,5
	2003	70,7	86,4	95,9	55,9	88,9	97,0
Systematiskt arbetsmiljöarbete pågår	2003	46,8	55,3	60,4	39,7	53,4	58,7
Har tillgång till företagshälsovård genom arbetet	1995	74,4	81,0	86,4	73,5	78,9	82,2
	1999	73,7	79,3	83,7	71,2	76,4	79,9
	2003	68,0	77,2	82,1	57,8	71,9	80,7
Företagshälsovård har besökt arbetsplatsen eller på annat sätt gjort en bedömning av arbetsmiljön	2003	29,5	36,8	43,3	16,3	32,4	38,2
Har ont varje vecka i övre delen av ryggen eller nacken	1991	22,5	15,3	10,3	35,7	29,4	27,9
	1995	24,5	16,9	15,8	41,5	32,2	33,8
	1999	27,3	22,1	17,7	46,5	39,2	37,1
	2003	30,9	22,1	18,7	46,7	39,3	37,1
Har ont varje vecka i nedre delen av ryggen	1991	25,5	15,0	8,3	28,1	17,7	14,4
	1995	27,2	16,3	11,9	32,6	21,4	15,4
	1999	27,6	15,6	10,4	38,5	22,6	17,0
	2003	31,5	17,9	13,5	39,4	21,3	19,1
Har ont varje vecka i axlar eller armar	1991	26,4	12,6	5,5	37,5	24,3	15,2
	1995	27,7	13,5	10,7	40,9	27,6	24,1
	1999	29,9	18,7	12,5	45,7	32,6	30,0
	2003	32,7	17,7	13,9	45,5	32,6	26,3
Är uttröttad i kroppen, varje vecka	1991	43,4	24,8	18,6	49,6	29,1	25,8
	1995	48,5	29,4	24,6	55,0	35,9	30,2
	1999	54,4	33,5	24,6	60,6	41,2	34,3
	2003	54,6	30,5	22,8	58,8	38,4	30,1
Är trött och håglös, varje vecka	1991	27,0	24,5	20,4	32,9	30,2	34,5
	1995	31,2	28,2	26,0	37,8	34,4	37,4
	1999	36,8	35,6	32,2	43,8	40,8	43,8
	2003	36,8	33,7	31,7	47,3	42,0	42,3
Känner olust att gå till arbetet, varje vecka	1995	16,0	11,6	9,7	16,0	13,3	15,7
	1999	21,3	16,8	13,2	20,1	16,0	21,2
	2003	19,2	14,3	14,4	19,8	16,4	18,5
Tvungen att vrida och böja sig på samma sätt många gånger i timmen flera timmar varje dag	1991	35,6	12,0	6,8	41,2	22,3	12,2
	1995	33,6	11,1	5,7	40,6	22,5	12,7
	1999	32,6	10,5	5,6	40,5	20,0	9,4
	2003	38,7	13,3	8,9	44,2	24,4	11,6
Tvungen att lyfta minst 15 kg åt gången flera gånger om dagen, varje dag	1995	35,3	9,0	1,1	29,4	7,1	1,1
	1999	33,0	8,0	1,8	27,1	5,1	1,1
	2003	35,6	7,0	1,2	22,5	4,0	0,1
Har ett påfrestande tungt arbete. Instämmer helt eller delvis	1991	41,4	8,4	2,4	43,8	8,7	4,5
	1995	40,3	9,7	3,4	50,0	12,9	4,4
	1999	44,3	10,9	3,0	53,9	11,4	5,1
	2003	44,4	9,3	3,4	51,7	12,5	5,5
Har påfrestande ensidiga arbetsrörelser. Instämmer helt eller delvis	1991	36,2	8,9	6,2	40,8	18,9	9,0
	1995	37,7	11,2	5,5	42,7	21,3	13,2
	1999	40,6	13,5	9,5	45,5	23,5	14,5
	2003	42,0	16,7	11,2	41,9	25,4	15,6
Har påfrestande arbetsställningar. Instämmer helt eller delvis	1991	51,2	14,6	7,9	53,4	24,1	16,3
	1995	47,8	15,2	8,2	57,0	27,6	14,8
	1999	51,2	17,3	8,0	60,0	28,3	15,2
	2003	51,1	18,5	9,9	57,8	26,9	15,9
Buller, svårt att tala i normal samtalslön, minst 1/4 av tiden	1991	43,8	14,0	5,9	18,0	7,8	5,6
	1995	45,1	13,8	4,4	18,8	12,0	8,2
	1999	47,0	14,6	5,6	22,9	12,5	8,2
	2003	46,7	14,8	6,8	22,0	13,2	7,2

Buller, svårt att tala i normal samtalston, minst halva tiden	1991	49,6	30,9	16,7	25,1	18,6	16,1
	1995	53,7	34,4	17,5	32,2	24,8	19,4
	1999	56,1	37,6	18,5	34,1	25,3	18,4
	2003	57,2	35,7	22,5	33,8	24,8	17,1
Rengörings-, desinfektionsmedel (hudkontakt) minst 1/4 av tiden	1991	3,4	0,6	0,4	8,4	1,4	0,2
	1995	3,0	0,8	0,3	8,2	1,5	0,5
	1999	2,6	0,4	0,3	10,6	2,0	0,9
	2003	2,6	0,5	0,9	10,8	2,2	1,1
Utsatt för luftföroreningar som man ser eller känner lukten av, minst 1/4 av tiden (organiskt damm, oorganiskt damm, kemikalier)	1991	47,0	14,1	7,5	22,1	9,1	6,7
	1995	44,9	13,4	6,6	25,7	11,8	7,3
	1999	44,8	12,6	6,6	26,7	11,1	7,6
	2003	42,9	13,8	7,7	25,2	10,7	7,8
Kan ta korta pauser för att prata (som mest 1/2 tiden)	1991	43,9	34,7	35,6	60,5	56,2	55,7
	1995	46,9	37,9	30,2	63,7	60,5	54,9
	1999	46,8	37,9	36,0	67,1	60,5	51,0
	2003	49,4	40,3	32,3	65,7	58,5	47,6
Har möjlighet att själv bestämma arbetstakten högst 1/4 av tiden	1991	24,0	18,3	14,8	36,5	31,9	25,9
	1995	29,0	22,8	15,4	40,7	38,7	24,9
	1999	35,7	26,4	21,5	51,8	44,3	28,4
	2003	33,1	25,5	15,8	50,1	38,8	25,7
Har möjlighet att själv bestämma arbetstakten (som 1/10 av tiden)	1991	16,9	11,1	7,0	28,8	22,5	17,0
	1995	21,8	12,9	8,3	32,2	27,8	16,3
	1999	25,8	15,2	11,7	41,2	31,3	18,6
	2003	23,5	13,6	7,2	38,8	25,8	14,2
Har möjlighet att själv bestämma arbetstakten (som mest 1/2 tiden)	1991	37,4	34,6	30,7	50,6	48,9	45,1
	1995	44,0	40,5	31,3	56,2	55,0	42,7
	1999	50,5	45,1	39,9	65,3	62,2	53,3
	2003	47,6	44,8	33,8	64,7	56,6	42,6
Så stressigt arbete att man inte hinner prata eller tänka på annat än arbetet (minst 1/2 tiden)	1991	22,0	33,5	39,8	30,9	41,1	51,7
	1995	24,8	33,8	41,8	33,6	45,6	46,1
	1999	28,3	36,1	37,5	37,8	46,8	51,6
	2003	29,4	32,6	37,9	38,4	42,1	43,5
Så stressigt arbete att man inte hinner prata eller tänka på annat än arbetet minst 3/4 av tiden	1991	11,0	18,2	23,7	15,5	22,5	32,4
	1995	13,2	17,7	22,6	18,1	28,1	30,7
	1999	14,0	19,0	23,6	22,5	29,3	32,0
	2003	14,6	17,6	17,7	20,6	24,5	28,2
Så stressigt arbete att man inte hinner prata eller tänka på annat än arbetet hela tiden	1991	5,0	6,2	7,7	6,1	9,1	11,1
	1995	4,4	5,6	8,0	6,5	9,7	11,0
	1999	5,3	5,4	6,9	8,1	10,6	11,3
	2003	4,8	5,1	5,2	7,9	8,2	9,8
Svårt att framföra kritiska synpunkter på arbetsförhållanden (alltid/för det mesta)	1999	19,7	20,3	22,0	23,7	23,5	23,1
	2003	19,5	17,7	17,3	23,6	22,9	24,3
Kan (för det mesta inte/aldrig) bestämma när olika arbetsuppgifter skall göras	1991	47,4	29,8	22,8	57,2	44,0	33,1
	1995	51,9	34,1	20,1	61,4	48,9	34,0
	1999	51,6	34,8	24,5	62,7	50,9	30,9
	2003	47,5	28,9	20,3	62,4	44,9	28,0
Är (för det mesta inte/aldrig) med och beslutar om uppläggningsen av det egna arbetet	1991	37,3	13,9	7,0	38,0	22,8	10,9
	1995	38,3	16,6	7,8	36,4	26,9	14,5
	1999	38,1	17,7	10,2	36,9	27,4	12,9
	2003	36,9	18,5	10,8	38,3	25,1	13,8
Arbetet ger möjlighet att lära nytt, utvecklas i yrket (varje vecka)	1991	39,6	64,0	77,8	35,0	49,7	69,5
	1995	41,8	62,5	79,2	35,5	50,2	69,1
	1999	41,5	65,3	77,0	34,2	55,6	69,5
	2003	41,7	63,9	79,4	39,3	55,2	71,1
Har fått utbildning på betals arbetstid under de sista 12 månaderna	1991	31,4	57,8	65,9	33,2	60,7	73,0
	1995	38,0	62,4	70,3	40,4	61,8	74,7
	1999	39,1	62,6	65,6	36,3	59,6	71,5
	2003	35,3	57,6	63,7	35,9	55,8	68,3

Konflikter/bråk på arbetsplatsen med andra personer än arbetskamrater, t.ex. patienter, kunder etc minst någon gång de senaste 12 månaderna	1995	21,4	39,6	40,1	25,6	35,0	43,1
	1999	23,3	41,2	39,1	29,1	36,2	41,5
	2003	25,0	38,7	43,3	32,5	36,6	38,2
Konflikter/bråk på arbetsplatsen med andra personer än arbetskamrater, t.ex. patienter, kund etc minst var 10e dag	1995	18,1	32,3	35,9	20,9	29,0	36,5
	1999	19,8	32,3	34,9	22,3	27,4	33,8
	2003	21,9	30,7	37,5	25,5	28,8	32,1
Utsatt för våld eller hot om våld minst någon gång de senaste 12 månaderna	1995	7,2	10,7	7,9	20,0	13,1	15,7
	1999	9,5	12,6	8,3	23,4	13,9	13,2
	2003	9,2	13,4	9,1	25,3	14,4	13,7
Personlig förföljelse (mobbing) från chefer/arbetskamrater minst någon gång de senaste 12 månaderna	1995	7,7	8,6	9,2	7,1	8,4	14,6
	1999	9,1	9,9	8,0	8,1	8,8	10,8
	2003	8,9	8,8	8,0	8,4	8,2	11,3
Sexuella trakasserier från andra personer minst någon gång de senaste 12 månaderna	1995	1,2	1,1	0,5	6,9	3,2	3,4
	1999	1,2	1,3	1,1	9,2	4,4	3,3
	2003	1,3	2,4	0,6	9,4	3,6	4,7
Får klart otillräckligt med sömn	2003	11,8	10,8	9,7	13,0	12,3	16,9
Får klart otillräckligt med vila mellan arbetsdagar	2003	11,1	12,8	11,0	13,2	13,2	18,6
Sjuknärvaro under de senaste 12 månaderna. Gått till jobbet trots att man borde sjukskrivit sig. Minst två gånger	2003	55,1	44,7	44,1	54,4	49,1	50,3
Sjuknärvaro under de senaste 12 månaderna. Gått till jobbet trots att man borde sjukskrivit sig. Minst fyra gånger	2003	18,9	14,7	13,3	21,8	16,6	15,6
Har alldeles för mycket att göra. Instämmer helt eller delvis	1991	32,4	53,4	64,1	39,6	50,8	67,2
	1995	40,6	58,2	70,8	47,1	57,9	69,5
	1999	49,1	63,5	69,8	57,3	68,0	75,2
	2003	44,9	56,7	63,7	51,2	62,1	69,9
Har för enkla arbetsuppgifter. Instämmer helt eller delvis	1991	16,1	9,8	7,4	17,7	9,8	5,4
	1995	14,6	9,6	5,2	18,0	10,9	6,4
	1999	18,7	11,6	8,6	20,2	11,2	9,1
	2003	20,4	12,4	10,0	20,7	12,5	8,9
Har för lite inflytande. Instämmer helt eller delvis	1991	34,2	26,2	21,8	31,3	28,7	22,5
	1995	33,4	26,4	21,2	31,3	28,0	25,5
	1999	34,9	26,9	25,3	30,0	27,5	25,4
	2003	32,4	27,8	22,7	29,8	26,7	24,2
Har ett psykiskt påfrestande arbete. Instämmer helt eller delvis	1991	25,3	47,2	57,9	39,5	41,5	63,9
	1995	27,1	44,2	57,3	44,5	46,9	57,7
	1999	33,2	50,9	60,6	49,5	50,0	63,2
	2003	31,8	45,5	53,5	47,5	48,1	58,0
Har ett enformigt arbete. Instämmer helt eller delvis	1991	24,9	7,4	4,2	26,6	10,7	3,5
	1995	28,9	10,1	3,3	27,6	12,6	4,0
	1999	33,5	12,6	5,3	30,2	13,6	5,6
	2003	33,6	12,8	6,3	30,3	13,0	6,2
Arbetet är bundet och ofritt. Instämmer helt eller delvis	1991	14,9	7,7	7,5	18,1	15,5	10,8
	1995	17,3	10,2	8,0	19,7	18,9	10,6
	1999	19,8	11,5	10,6	25,3	20,7	15,1
	2003	20,4	11,3	9,1	24,8	19,7	11,9
Har ett mycket meningsfullt arbete. Instämmer helt eller delvis	1991	58,4	78,0	85,5	63,4	77,1	87,5
	1995	52,0	75,5	87,8	65,8	74,6	86,1
	1999	53,0	73,4	82,6	64,6	76,2	82,7
	2003	52,8	73,0	80,8	62,0	76,4	83,0

Bilaga 4. Sektor: Arbetsmiljö och hälsa 1991 – 2003

	År	Män				Kvinnor		
		Off-entlig	Industri	Bygg	Handel	Off-entlig	Industri	Handel
Arbetar vanligtvis dagarbete (mellan ca 06-18)	1991	73,9	72,7	98,8	75,7	64,6	77,7	74,5
	1995	63,4	63,5	97,5	72,3	48,9	69,3	67,0
	1999	51,9	59,8	96,9	67,6	46,5	61,0	67,8
	2003	57,2	62,5	99,0	70,5	49,0	65,3	62,1
Systematiskt arbetsmiljöarbete pågår	2003	47,9	61,5	40,0	36,0	41,1	55,3	32,7
Har tillgång till företagshälsövård genom arbetet	1995	87,1	81,4	75,9	58,0	83,2	78,8	51,7
	1999	79,6	85,1	68,8	59,4	80,6	81,0	51,0
	2003	77,7	80,9	75,3	51,4	68,5	74,4	36,9
Företagshälsövård har besökt arbetsplatsen eller på annat sätt gjort en bedömning av arbetsmiljön	2003	27,8	45,1	22,0	18,9	15,8	33,9	11,6
Har ont varje vecka i övre delen av ryggen eller nacken	1991	23,7	21,2	23,6	23,1	32,7	44,5	37,9
	1995	25,9	24,5	32,3	20,5	40,5	49,9	39,3
	1999	19,4	25,9	36,0	27,9	44,5	52,3	47,3
	2003	20,7	30,6	36,1	31,4	46,0	54,5	45,8
Har ont varje vecka i nedre delen av ryggen	1991	25,1	23,6	29,9	26,0	26,5	30,6	30,3
	1995	24,1	27,1	31,3	26,4	34,2	32,1	29,9
	1999	22,8	25,4	37,9	27,8	38,9	36,5	38,3
	2003	26,5	32,2	36,6	30,0	40,5	38,6	38,4
Har ont varje vecka i axlar eller armar	1991	24,0	28,2	31,8	21,4	34,0	46,1	40,8
	1995	21,7	28,6	33,3	25,8	39,7	47,5	40,2
	1999	18,4	29,9	40,1	29,4	44,5	53,3	44,3
	2003	26,3	32,8	39,4	31,5	43,5	58,2	44,5
Är uttröttad i kroppen, varje vecka	1991	38,9	42,2	54,4	40,7	47,9	57,1	49,2
	1995	39,4	48,4	58,3	47,3	56,9	51,3	53,3
	1999	40,5	50,5	67,9	58,2	60,7	62,5	60,1
	2003	47,4	52,6	62,6	54,9	58,3	66,4	57,4
Är trött och håglös, varje vecka	1991	26,1	28,3	24,2	27,4	31,9	40,1	31,4
	1995	34,0	31,7	28,4	30,9	39,3	40,1	33,8
	1999	36,6	37,8	30,8	38,2	42,2	49,0	44,1
	2003	34,0	37,3	34,2	38,0	48,7	51,4	44,4
Känner olust att gå till arbetet, varje vecka	1995	15,7	15,9	13,2	17,5	14,9	21,5	15,6
	1999	15,3	21,7	20,4	23,2	17,8	24,4	21,8
	2003	10,9	22,7	16,4	19,0	18,4	27,2	19,4
Tvungen att vrida och böja sig på samma sätt många gånger i timmen flera timmar varje dag	1991	30,5	39,5	32,8	34,7	33,3	62,4	48,1
	1995	16,9	35,2	36,0	36,0	34,1	58,2	44,7
	1999	14,2	34,2	33,5	36,3	34,0	56,1	45,5
	2003	25,5	43,7	40,5	36,7	37,2	66,1	46,7
Tvungen att lyfta minst 15kg åt gången flera gånger om dagen, varje dag	1995	27,5	32,0	50,7	35,6	35,7	20,8	21,2
	1999	24,0	29,4	41,8	36,4	32,3	21,0	20,8
	2003	28,6	36,7	43,5	33,1	27,7	24,2	15,0
Har ett påfrestande tungt arbete. Instämmer helt eller delvis	1991	35,1	35,3	64,3	39,2	48,1	36,8	38,0
	1995	31,8	35,1	65,3	39,4	55,9	38,5	43,6
	1999	35,6	39,7	66,8	43,2	58,4	43,9	50,3
	2003	37,9	41,4	64,1	41,0	56,9	52,3	44,4
Har påfrestande ensidiga arbetsrörelser. Instämmer helt eller delvis	1991	29,5	37,5	43,2	33,7	33,2	60,5	47,0
	1995	18,6	38,3	49,3	38,2	34,8	62,0	48,9
	1999	22,7	42,2	48,9	41,0	37,3	61,7	52,2
	2003	27,9	43,2	51,4	40,5	32,7	67,0	47,1
Har påfrestande arbetsställningar. Instämmer helt eller delvis	1991	45,8	47,7	73,0	44,9	52,3	55,3	54,9
	1995	33,3	44,0	73,9	46,1	58,3	61,7	52,3
	1999	34,5	48,4	73,3	50,5	60,3	63,8	57,6
	2003	43,6	48,9	71,2	47,2	58,5	65,5	54,7
Buller, svårt att tala i normal samtalston, minst 1/4 av tiden	1991	31,0	53,7	56,6	27,2	15,3	34,6	14,7
	1995	32,7	54,8	61,3	27,1	16,8	36,2	14,0
	1999	26,0	57,8	64,7	32,8	21,2	44,5	16,4
	2003	26,0	60,5	62,4	33,1	20,0	48,5	15,9

Buller, svårt att tala i normal samtalston, minst halva tiden	1991	46,1	46,1	69,0	43,9	25,3	30,2	21,6
	1995	57,9	49,0	73,1	49,9	29,8	41,8	32,3
	1999	51,9	52,3	70,8	55,9	32,9	42,0	32,9
	2003	54,4	53,9	73,5	54,4	34,0	36,8	32,4
Rengörings-, desinfektionsmedel (hudkontakt), minst 1/4 av tiden	1991	2,5	4,0	0,8	4,8	9,8	3,0	8,0
	1995	3,3	3,2	1,4	3,5	9,3	4,3	7,5
	1999	3,0	3,1	1,9	2,3	13,2	7,1	7,8
	2003	3,8	2,4	1,3	2,9	13,9	6,1	8,0
Utsatt för luftföroreningar som man ser eller känner luften av, minst 1/4 av tiden (organiskt damm, oorganiskt damm, kemikalier)	1991	28,7	56,3	61,4	34,2	16,7	45,4	22,1
	1995	25,3	55,9	60,6	27,5	19,4	48,6	27,0
	1999	22,3	56,3	62,1	30,0	20,8	47,4	27,1
	2003	22,3	58,4	54,7	29,3	20,9	49,9	23,3
Kan ta korta pauser för att prata (som mest 1/2 tiden)	1991	42,0	43,3	38,6	49,7	58,7	52,7	69,4
	1995	41,3	44,1	47,9	52,6	65,0	55,4	65,3
	1999	40,4	44,8	43,5	52,9	68,7	57,5	69,1
	2003	48,2	48,0	43,2	53,4	68,4	60,1	64,2
Har möjlighet att själv bestämma arbetstakten högst 1/4 av tiden	1991	21,2	25,3	17,2	28,5	33,3	35,4	44,9
	1995	26,5	31,2	19,7	31,1	41,1	35,2	43,1
	1999	33,2	34,5	25,6	42,1	52,5	45,1	53,8
	2003	28,4	34,0	27,4	35,5	50,2	52,3	49,3
Har möjlighet att själv bestämma arbetstakten höst 1/10 av tiden	1991	13,4	18,8	11,0	20,1	24,9	30,4	37,5
	1995	19,2	23,8	14,3	23,3	31,1	30,1	35,6
	1999	19,5	26,1	16,7	31,2	39,9	41,0	43,8
	2003	17,8	24,9	18,4	25,5	37,6	46,9	37,8
Har möjlighet att själv bestämma arbetstakten (som mest 1/2 tiden)	1991	35,1	37,8	32,4	41,7	49,8	42,5	57,6
	1995	40,3	45,4	40,1	45,0	57,9	46,0	58,2
	1999	50,1	47,7	44,3	56,7	67,5	55,5	66,4
	2003	44,7	49,0	41,1	49,4	66,1	63,3	63,1
Så stressigt arbete att man inte hinner prata eller tänka på annat än arbetet (minst 1/2 tiden)	1991	19,7	21,4	22,5	24,2	26,8	26,4	42,9
	1995	15,8	22,8	25,5	30,7	32,7	27,9	38,6
	1999	17,6	24,7	30,8	35,1	35,8	33,3	43,6
	2003	24,9	26,8	29,4	32,7	37,1	35,8	41,4
Så stressigt arbete att man inte hinner prata eller tänka på annat än arbetet minst 3/4 av tiden	1991	8,0	11,9	12,0	11,1	12,5	14,9	23,0
	1995	7,4	11,8	14,0	17,1	17,5	16,0	20,5
	1999	5,3	11,4	17,1	18,7	19,0	20,3	29,5
	2003	9,4	13,7	16,3	15,9	20,2	19,1	21,8
Så stressigt arbete att man inte hinner prata eller tänka på annat än arbetet hela tiden	1991	3,6	5,4	4,6	5,5	4,1	5,9	10,7
	1995	2,0	3,1	6,9	6,1	5,7	7,6	7,5
	1999	1,9	4,3	4,6	7,7	6,8	8,7	10,2
	2003	1,4	4,2	5,3	5,9	6,9	8,5	9,3
Svårt att framföra kritiska synpunkter på arbetsförhållanden (alltid/för det mesta)	1999	22,6	18,9	15,3	21,6	23,1	23,9	24,9
	2003	20,5	17,6	19,6	20,9	22,8	26,0	24,1
Kan (för det mesta inte/aldrig) bestämma när olika arbetsuppgifter skall göras	1991	43,6	50,2	41,9	49,3	56,7	58,0	58,9
	1995	52,6	52,5	43,9	54,8	62,0	60,9	60,9
	1999	45,1	51,8	46,6	55,3	63,9	61,1	62,1
	2003	39,7	50,4	36,8	50,8	65,9	62,3	58,0
Är (för det mesta inte/aldrig) med och beslutar om uppläggningsen av det egna arbetet	1991	37,7	41,0	26,3	38,8	28,5	59,8	47,9
	1995	32,5	43,1	22,4	40,5	28,1	59,6	41,3
	1999	31,1	41,8	24,2	41,4	28,7	51,5	44,8
	2003	22,7	42,9	25,4	39,2	30,1	53,7	45,1
Arbetet ger möjlighet att lära nytt, utvecklas i yrket (varje vecka)	1991	38,1	33,8	53,4	40,3	40,3	22,5	30,0
	1995	40,0	40,2	56,2	37,9	39,5	21,3	35,0
	1999	44,0	36,7	53,4	41,7	36,8	18,5	36,8
	2003	43,7	34,8	52,9	43,0	43,0	25,6	38,3
Har fått utbildning på betald arbetstid under de sista 12 månaderna	1991	41,9	32,2	24,1	28,4	41,9	21,7	19,8
	1995	52,0	42,0	27,8	31,8	48,6	26,2	31,5
	1999	47,1	42,0	30,4	36,6	40,3	27,4	34,0
	2003	41,6	39,2	28,0	33,1	41,4	25,2	31,7
Konflikter/bråk på arbetsplatsen med andra personer än arbetskamrater, t.ex. patienter, kunder etc minst någon gång de senaste 12 mån	1995	35,8	7,7	24,9	35,4	30,0	3,8	27,4
	1999	43,2	6,9	21,2	37,9	33,4	4,8	32,4
	2003	35,8	8,6	21,7	38,4	37,3	3,9	34,9

Konflikter/bråk på arbetsplatsen med andra personer än arbetskamrater, t.ex patienter. kunder etc minst var 10e dag	1995	22,4	7,5	24,0	29,7	22,8	3,6	25,5
	1999	28,0	6,5	20,5	33,3	23,5	4,4	28,0
	2003	25,4	8,5	21,0	33,3	27,8	2,6	29,8
Utsatt för våld eller hot om våld minst någon gång de senaste 12 månaderna	1995	26,6	1,5	2,2	11,5	29,0	1,1	11,5
	1999	35,8	2,4	2,4	12,8	33,3	0,9	16,4
	2003	31,0	1,8	4,3	12,7	36,4	1,3	17,6
Personlig förföljelse (mobbing) från chefer/arbetskamrater minst någong gång de senaste 12 månaderna	1995	9,5	9,3	4,5	6,1	6,9	8,6	7,0
	1999	8,3	9,6	4,7	10,4	7,4	13,9	6,8
	2003	9,1	9,8	7,0	8,9	7,2	13,0	8,6
Sexuella trakasserier från andra personer minst någon gång de senaste 12 månaderna	1995	4,6	0,0	0,7	1,9	8,3	1,0	7,1
	1999	4,0	0,4	0,3	1,7	11,0	1,0	9,8
	2003	3,5	0,6	1,0	1,5	12,5	1,4	7,6
Får klart otillräckligt med sömn	2003	8,9	10,8	9,3	14,4	12,2	20,0	11,7
Får klart otillräckligt med vila mellan arbetsdagar	2003	7,4	8,7	12,7	13,4	12,7	18,2	12,2
Sjuknärvaro under de senaste 12 månaderna. Gått till jobbet trots att man borde sjukskrivit sig. Minst två gånger	2003	49,4	54,0	59,2	55,7	55,7	57,1	51,9
Sjuknärvaro under de senaste 12 månaderna. Gått till jobbet trots att man borde sjukskrivit sig. Minst fyra gånger	2003	13,3	17,8	19,2	21,0	22,0	25,3	20,5
Har alldeles för mycket att göra. Instämmer helt eller delvis	1991	31,1	29,8	36,7	34,5	42,1	30,1	39,6
	1995	30,6	40,4	39,6	45,1	51,9	33,1	44,4
	1999	33,8	46,5	56,5	54,0	60,7	52,8	54,0
	2003	38,5	43,4	50,1	45,6	55,2	49,5	46,2
Har för enkla arbetsuppgifter. Instämmer helt eller delvis	1991	18,4	16,8	6,5	20,0	14,6	18,5	24,2
	1995	12,8	15,1	6,6	18,2	16,1	19,8	21,3
	1999	12,3	20,8	9,7	21,9	17,7	18,9	24,6
	2003	16,8	20,7	10,8	24,6	14,6	27,1	27,1
Har för lite inflytande. Instämmer helt eller delvis	1991	40,6	36,8	28,0	30,1	30,9	34,2	30,7
	1995	36,5	34,3	27,8	33,6	30,5	38,2	29,9
	1999	32,6	35,6	26,8	37,9	29,3	35,1	29,1
	2003	28,5	37,7	22,3	32,5	30,6	31,2	28,4
Har ett psykiskt påfrestande arbete. Instämmer helt eller delvis	1991	33,1	21,2	20,8	29,7	47,9	21,7	30,0
	1995	40,7	21,6	26,9	30,7	57,3	19,5	31,4
	1999	46,8	27,3	30,0	37,5	61,0	26,3	40,4
	2003	45,4	26,6	29,7	34,1	59,3	28,6	37,5
Har ett enformigt arbete. Instämmer helt eller delvis	1991	17,5	33,4	13,5	23,9	18,2	50,8	32,6
	1995	17,6	34,7	17,4	29,6	19,9	54,0	30,1
	1999	21,8	39,1	20,5	35,9	21,7	50,0	35,5
	2003	23,3	39,9	23,8	34,2	19,7	53,6	37,6
Arbetet är bundet och ofritt. Instämmer helt eller delvis	1991	10,1	21,4	5,7	14,2	12,8	26,0	26,4
	1995	9,9	22,6	4,7	17,8	17,4	28,8	20,1
	1999	12,3	23,9	7,2	22,3	23,4	32,7	25,6
	2003	15,3	26,7	9,4	20,3	20,3	40,0	26,2
Har ett mycket meningsfullt arbete. Instämmer helt eller delvis	1991	65,4	49,8	74,8	56,1	76,3	37,5	48,0
	1995	62,6	45,0	70,2	50,4	78,8	37,5	53,3
	1999	66,6	48,0	65,3	49,7	76,4	38,6	55,9
	2003	65,5	46,8	62,4	51,7	78,0	33,2	48,9



Rapporten beställs från LO-distribution:
lo@strombergdistribution.se
026-24 90 26

December 2005
ISBN 91-566-2222-8
www.lo.se