

Kan inkomsterna fördelas jämnare – var 1990-talet en parentes?

**Dan Andersson LOs chefsekonom
Albin Kainelainen LO-ekonom
Anna-Kirsti Löfgren LO-ekonom**

1 Inledning	5
2 Inkomstspridningen 1975-2001	6
2.1 Utvecklingen av inkomstspridningen över tiden	6
2.2 Inkomstfördelningen och demografin	11
2.3 Inkomstfördelningen mellan generationerna	12
2.4 Internationell jämförelse	13
3 Arbetsmarknadsförhållanden	15
3.1 Arbetsmarknaden på 1990-talet	15
3.2 Arbetslöshetens effekter på inkomstspridningen	16
3.3 Äldre och yngre	20
3.4 Ålder, klass och ursprung	21
3.5 Låg sysselsättningsgrad gör invandrare till en ekonomiskt utsatt grupp	24
3.6 Hur många blev kvar i arbetslöshet under högkonjunkturen?	25
4 Förmögenhetsfördelningen	27
4.1 Förmögenhetsfördelningen mellan 1975 och 1997	28
4.2 Avkastning på kapital	29
4.3 Reavinster	29
4.4 Vad beror förmögenhetsskillnader på?	30
4.5 Jämförelse mellan Sverige och USA	31
5 Spridningen av arbetsinkomster	33
5.1 Arbetstid	36
5.2 Löneskillnader	42
6 Facket och inkomstfördelningen	45
6.1 Facket och de lägsta lönerna	47
7 Summerande tankar	54
7.1 Den direkta offentliga fördelningspolitiken.	55
7.2 Sysselsättningen	56
7.3 Facket och lönerna	58
7.4 Framtiden	58
8 Källor	60

1 Inledning

Inkomstspridningen i Sverige har ökat sedan början av 1980-talet, ökningstakten steg dock markant år 1997 och inkomstspridningen ökade kraftigt fram till 2000. Samtidigt ökade sysselsättningsgraden kraftigt mellan 1998 och 2000. Enligt standardteori borde det vara tvärtom, en ökande sysselsättningsgrad skulle innebära att fler fick arbeta och därmed att inkomstspridningen minskade. Det vi i denna rapport främst undersöker är hur en stigande sysselsättning kunde vara förenligt med en ökande inkomstspridning. Denna rapport försöker fördjupa kunskapen om vad 1990-talet innebar för fördelningen av inkomster i Sverige och vilka implikationer detta får för förväntningarna om utvecklingen de närmaste åren.

En tänkbar förklaring till utvecklingen under det sena 1990-talet skulle vara att Sverige ”köpte” sysselsättning. Detta går att göra på två sätt, dels genom minskade löner eller dels genom en ökad flexibilitet, dvs. ökad otrygghet för löntagarna. Vi ska i denna rapport undersöka om det finns några tecken på att vi ”köpte” högre sysselsättning med sämre villkor för löntagarna. De som kan öka sin sysselsättning via lägre löner i högst utsträckning är de längst ner på löneskalan. Det är därför intressant att undersöka utvecklingen av de lägsta lönerna under perioden sedan 1990.

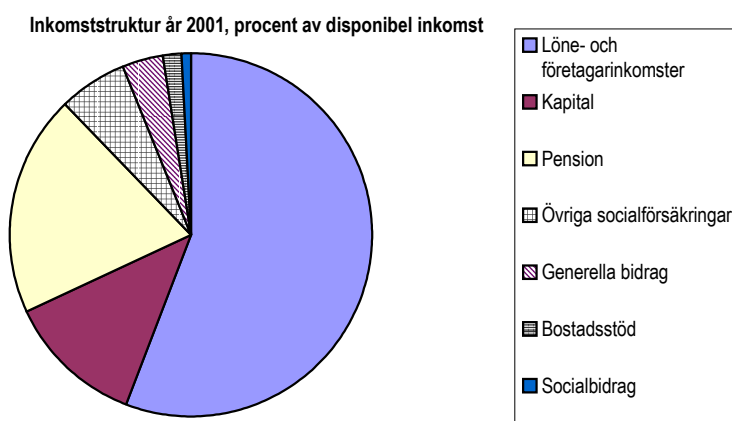
Rapporten inleds med en beskrivning av utvecklingen av inkomstfördelningen 1975-2001. Därefter följer en redogörelse för utvecklingen på arbetsmarknaden under 1990-talet. En stor del av spridningen i disponibla inkomster kan förklaras av spridningen i kapital- och arbetsinkomster. Avsnitt 4 behandlar förmögenhetsfördelningens betydelse för inkomstspridningen. Därefter följer avsnitt 5 som beskriver spridningen i arbetsinkomster. Facket har ett avgörande inflytande över lönestrukturen, facket och lönerna behandlas därför i avsnitt 6. Rapporten avslutas med några summerande tankar i avsnitt 7.

2 Inkomsts pridningen 1975-2001

I rapporten kommer olika mått på inkomstspridning att användas. De vanligast förekommande begreppen är dels ginikoefficient och dels olika percentilmått. Om ginikoefficienten är 1 har en person alla inkomster och om den är 0 är inkomsterna helt jämt fördelade. Ginikoefficienten är känslig för förändringar i mitten av inkomstfördelningen. Tanken med percentilmått är att rangordna individer i grupper beroende på hur höga inkomster de har. Vanligtvis delas individerna upp i 10 lika stora grupper, deciler, där den första decilen innehåller de 10 procenten av individerna som har lägst inkomster och så vidare.

En intressant bakgrundsinformation är varifrån hushållens inkomster kommer. Som kan ses i diagram 1 kom mer än hälften (56%) av hushållens inkomster efter skatt från löne- och företagarinkomster år 2001. Kapitalinkomsterna utgjorde 12 procent, pensionerna 20 procent och övriga bidrag 12 procent av hushållens disponibla inkomster år 2001.

Diagram 1



Källa: SCB

2.1 Utvecklingen av inkomstspridningen över tiden

Det är alltid svårt att göra jämförelser över långa tidsperioder då kvalitén på datan skiftar. Så är också fallet med inkomstfördelningen. Samtidigt är det viktigt med så långa tidsserier som möjligt om man vill följa utvecklingen över tiden.

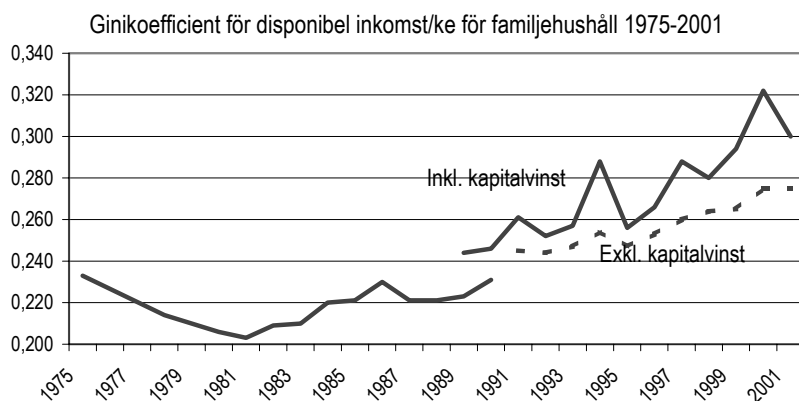
Inkomstfördelningen före 1975 är på grund av databrist svår att beskriva, den bästa analysen av utvecklingen 1950 till 1975 är gjord av Roland Spånt.¹ Han visar att bortsett från en tillfällig uppgång i slutet av 1960-talet så var utvecklingen för spridningen av männens nettoinkomst stabil mellan 1958 och 1972. Därefter minskade inkomstspridningen snabbt till 1975. För kvinnorna minskade spridningen av nettoinkomsten under hela perioden 1958 till 1975. Denna utveckling berodde på att fler kvinnor kom ut på arbetsmarknaden. Enligt Gustafsson och Palmer har ökningen i inkomstspridning under 1980- och 1990-talen inneburit att den svenska inkomstspridningen är tillbaka på 1950-talets nivå.²

¹ Spånt (1979)

² Gustafsson och Palmer (2001)

Efter 1975 har SCB den mest tillförlitliga serien över ginikoefficienten. Den visar spridningen i disponibel inkomst för familjehushåll. En faktor som kraftigt påverkat siffrorna är värdestegringarna på kapital, framför allt på fastigheter och aktier. År 1997 var ungefär 70 procent av befolkningen aktieägare.³ Som visas i ett senare avsnitt är inkomsterna från kapital väldigt ojämnt fördelade i Sverige. Men även den serie över ginikoefficienter som exkluderar kapitalvinster (reavinster) har ökat kraftigt under 1990-talet. Motivet för att även redovisa de disponibla inkomsterna exklusive kapitalvinster är att de fluktuerar kraftigt över tiden och är koncentrerade till väldigt få individer.

Diagram 2⁴



Källa: SCB

Diagram 2 visar inkomstspridningen för familjehushåll. SCB använder numera ett annat hushållsbegrepp, kosthushåll.⁵ SCB har för detta hushållsbegrepp ginikoefficienter som sträcker sig tillbaka till 1991. Som kan ses i diagram 3 är utvecklingen för kosthushåll liknande den för familjehushåll med kraftigt ökade inkomstspridning från mitten av 1990-talet till år 2000.⁶ Därefter har det för serien som inkluderar kapitalvinster följt en nedgång medan serien för disponibla inkomster exklusive kapitalvinster ökade marginellt år 2001. Varken nedgången i serien inklusive kapitalvinster eller uppgången i serien exklusive kapitalvinster mellan år 2000 och 2001 är dock statistiskt säkerställda.

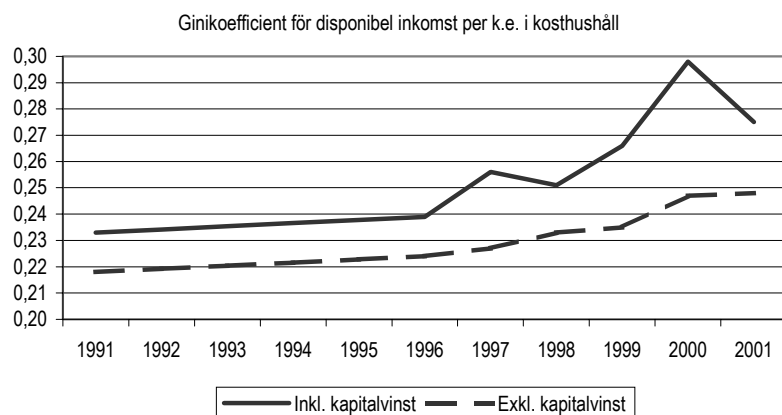
³ SCB (2000)

⁴ Brottet i serien beror på att inkomstbasen breddades i och med skattereformen i början av 1990-talet.

⁵ Skillnaden dem emellan är att familjehushåll är ett snävare begrepp eftersom alla som är 18 år eller äldre utgör ett eget hushåll även om de bor hos sina föräldrar.

⁶ För åren 1992-1995 används interpolerade värden.

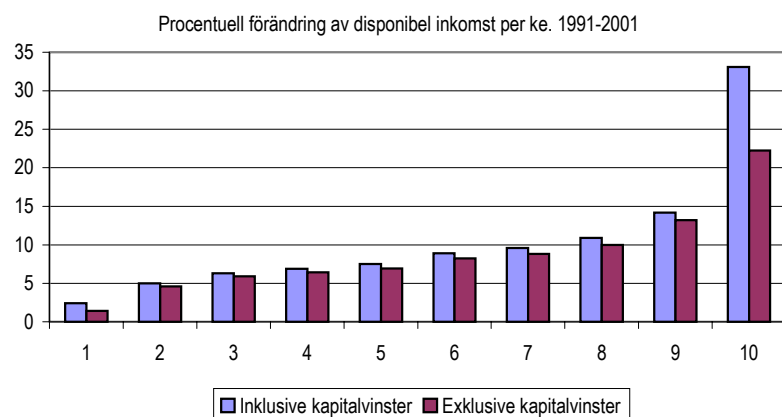
Diagram 3



Källa: SCB

Ett annat sätt att visa inkomstspridningen är att redovisa utvecklingen av de disponibla inkomsterna i olika deciler. Under perioden 1991 till 2001 ökade de disponibla inkomsterna betydligt mer för den 10:e decilen än för de övriga. Det finns en tydlig trend i att ju högre upp i inkomstfördelningen desto högre var ökningen av de disponibla inkomsterna.

Diagram 4



Källa: SCB

I diagrammet nedan visas att den 10:e decilen har en betydligt större andel av de totala disponibla inkomsterna än de övriga decilerna. År 2001 hade tiondelen av befolkningen med högst inkomster 23,5 procent av de totala inkomsterna exklusive kapitalvinster och 20,8 procent av de totala inkomsterna inklusive reavinster. Under 1990-talet tappade alla deciler utom den 9:e och 10:e andelar exklusive reavinster och alla utom decil 8,9 samt 10 tappade andelar inklusive reavinster. Även om det funnits en tydlig trappa för ökningen av de disponibla inkomsterna under åren 1991-2001 så anser vi att diagram 5 och 6 ger stöd för tolkningen att det främst är ökningen i den tionde decilen som karaktäriserar den ökade inkomstspridningen.

Diagram 5

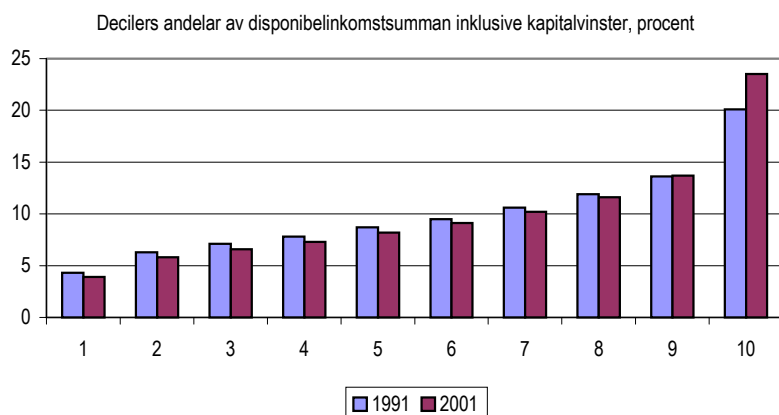
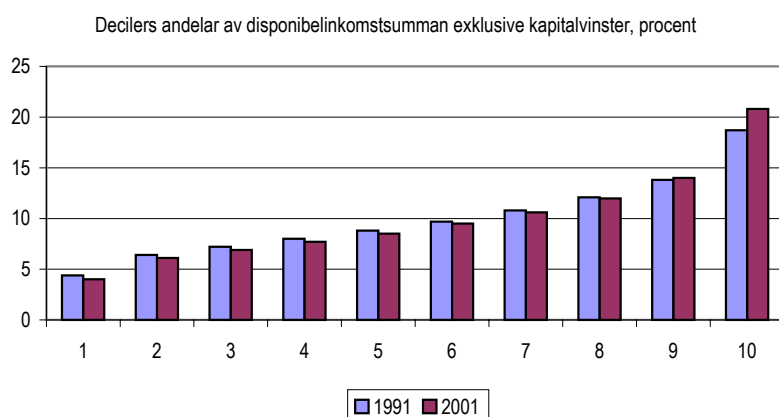


Diagram 6



Källa: SCB

Ytterligare ett sätt att visa inkomstspridningen är som kvoter mellan olika percentilgrupper. Det vanligaste är att jämföra den nionde decilgränsen med medianinkomsten. Diagrammet nedan visar att individerna i den högsta decilen ökat sina inkomster kraftigt relativt medianen. Skillnaden har därmed ökat mellan de som har riktigt höga inkomster och medelinkomsttagarna. Kvoten mellan den 50:e och 25:e percentilen visar avståndet mellan en medelinkomsttagare och en låginkomsttagare. Kvoten mellan den 75:e och 50:e percentilen visar inkomstskillnaden mellan en relativt höglönad och en medelinkomsttagare.

Diagram 7

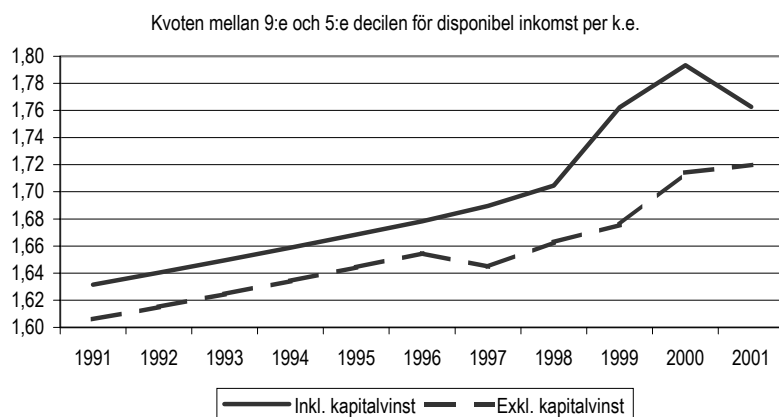


Diagram 8

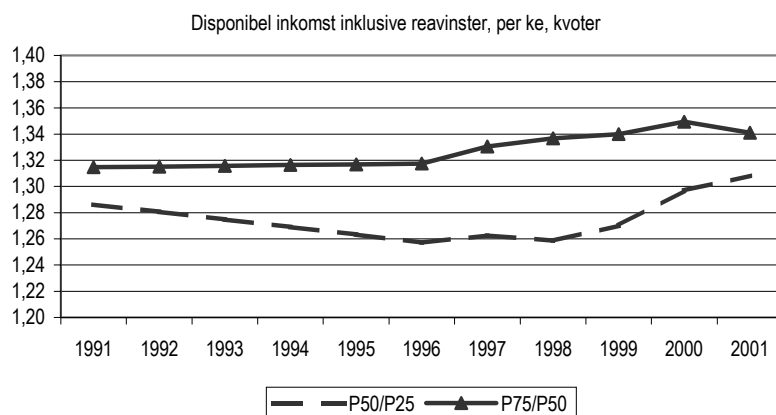
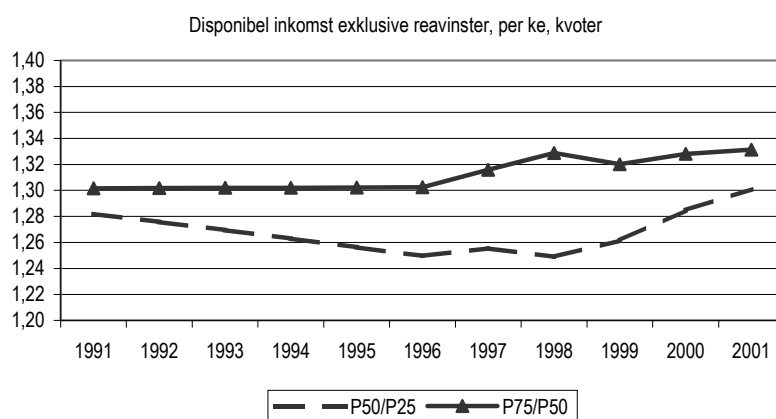


Diagram 9



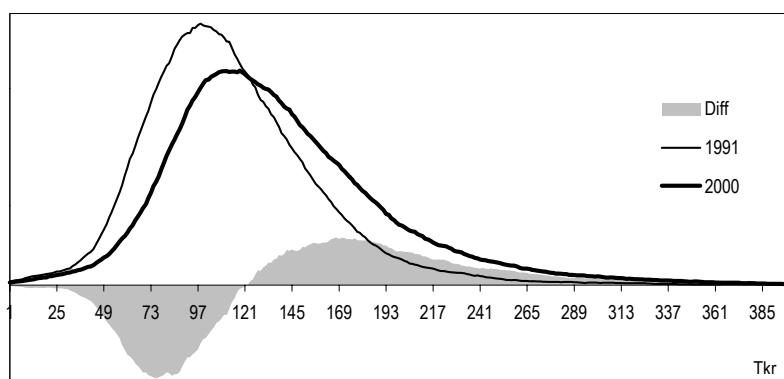
Källa: SCB samt egna beräkningar

Mönstret för löneinkomsterna är liknande det för de disponibla inkomsterna (mer om detta i avsnitt 5). Att de allra högst avlönade ökat sina inkomster mest kan leda till spridningseffekter, dvs. att grupper nära de som fått höga inkomstökningar också vill ha detta. Det kan karaktäriseras som att economichefen vill följa efter VD:n lönemässigt eller att läkaren vill ha samma löneökningar som sjukhuschefen. Utifrån diagram 4 finns det visst underlag för att dra denna slutsats om den svenska utvecklingen. Diagram 8-9 visar dock att den 75:e percentilen inte ökat sina inkomster kraftigt i förhållande till medianen. Den relativa fördelningen mellan inkomstgrupper nedanför de med allra högst inkomster har således inte påverkats kraftigt av skillnaderna i ökningstakter.

Diagram 10 visar fördelningen av disponibel inkomst per konsumtionsenhet för kosthushåll åren 1991 och 2000 i 2000-års priser. Eftersom inkomsterna ökat under dessa 10 år har kurvan förskjutits åt höger. Vad som är intressant är dock att fördelningen ser ut att ha förändrats. År 1991 var fördelningen mer sammanpressad och den högra svansen mindre. Mellan år 1991 och år 2001 ökade andelen med högre inkomster samtidigt som inte fler fick lägre inkomster, detta kan man se av utseendet på differensen mellan de båda. Om kurvan hade parallell skiftats utåt så hade de negativa och positiva differenserna liknat varandra. Det bekräftar bilden av en utveckling där spridningen av de disponibla inkomsterna ökat på grund av att andelen med höga inkomster stigit.

Diagram 10

Fördelningen av justerad disponibel inkomst (exklusive reavinster) 1991 och 2000, 2000 års priser



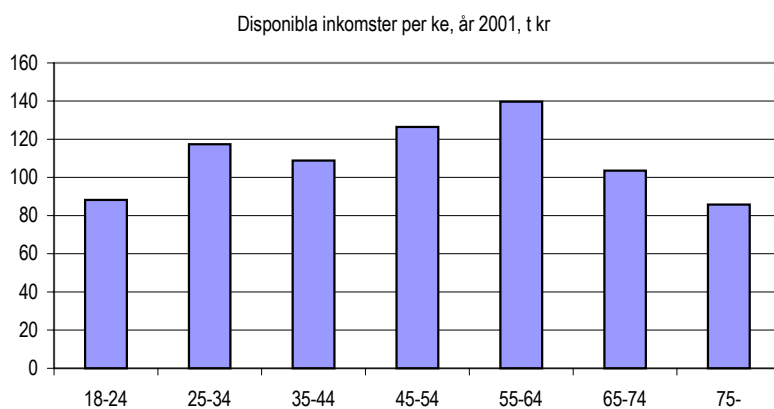
Källa: Bröms och Pettersson (2003) samt egna beräkningar

Spridningen i de disponibla inkomsterna har ökat under 1990-talet och flera olika sätt att mäta visar att det är de med högst inkomster som drar ifrån. Det finns därmed tydliga tecken på att de ökade skillnaderna i disponibel inkomst i huvudsak kan karakteriseras som att toppen har dragit ifrån, dvs. att de med allra högst inkomster har ökat sina inkomster betydligt mer än andra grupper.

2.2 Inkomstfördelningen och demografin

Människors inkomster varierar över livsrytten beroende på att individen befinner sig i olika situationer i olika åldrar. I diagram 11 visas att inkomsterna är relativt låga för unga och högst i den övre medelåldern. Efter pension minskar inkomsterna kraftigt och de är mindre ju äldre individen blir. Inkomstskillnaderna i samhället kan delvis förklaras av att individerna i olika skeden av livet har olika inkomster. Det innebär att demografiska förändringar kan påverka inkomstfördelningen eftersom andelarna i olika åldrar förändras. Dahlberg och Nahum har dessutom funnit bevis på en kohorteffekt i Sverige genom att relativt stora ålderskohorter har högre inkomster än relativt små ålderskohorter.⁷

Diagram 11



Källa: SCB

⁷ Dahlberg och Nahum (2003)

Mats Johansson har i en uppsats undersökt åldersstrukturens påverkan på inkomstfördelningen.⁸ Han gör detta på två sätt, dels genom en dekomponering av förändringen i inkomstspridning och dels genom en regressionsanalys.

Dekomponeringen visar att åldersstrukturen har spelat en viss roll för inkomstspridningens utveckling. Förändringar i demografin verkade enligt Johansson för minskande inkomtskillnader under 1950-, 1960- och 1970-talen medan det motsatta rådde under 1980- och 1990-talet. Även om åldersstrukturen har påverkat så har andra faktorer enligt denna analys haft större betydelse.

De regressionsmodeller som Johansson använder har inkomstspridningen som beroende av befolkningsandelar i olika åldersgrupper. Resultaten visar att en större andel av befolkningen som är mellan 20 och 54 år ökar inkomstspridningen. En större andel i åldrarna 65-79 år minskar inkomstspridningen kraftigt medan en större andel över 80 år ökar inkomstspridningen. Johansson anser att den stora dämpande effekt på inkomstspridningen som 65-79 åringar har beror på att det svenska pensionssystemet som utjämnar inkomsterna mellan pensionärer relativt mycket.

Med hjälp av den skattade regressionsmodellen prognosticerar Johansson inkomstfördelningen fram till 2020. Enligt hans demografibaserade prognos kommer inkomtskillnaderna att öka fram till 2006 för att sedan minska drastiskt när kohorten med pensionärer ökar.

Även Gustafsson och Palmer har undersökt vilken betydelse demografiska förändringar haft för inkomstfördelningen.⁹ De kommer fram till att mellan år 1991 och år 1998 berodde ökningen i inkomstspridning i huvudsak på förändringar inom de olika åldersgrupperna och inte mellan individerna i olika åldrar. Olika inkomstutveckling i olika åldersgrupper förklarar, enligt Gustafsson och Palmer, mindre än 25 procent av den ökade inkomstspridningen mellan år 1991 och år 1998. Siffrorna är liknande för perioden 1983 till 1990.

Enligt Osberg som har undersökt Kanada, USA, Storbritannien, Sverige och Tyskland står inkomtskillnaderna mellan generationerna för en väldigt liten del av den totala inkomstspridningen.¹⁰ Så mycket som 90-95 procent beror enligt honom på skillnader inom olika åldersgrupper. Intressant är att resultaten är väldigt samstämmiga för alla de undersökta länderna.

2.3 Inkomstfördelningen mellan generationerna

En effektiv och rättvis ekonomi innebär att barnen inte ärver sina föräldrars position i inkomstfördelningen. En vanlig föreställning är att i de nordiska länderna med mer reglerade arbetsmarknader och mer utjämning är det svårare att "klättra" än i de mer liberala ekonomierna USA och Storbritannien. En metod att mäta den sociala rörligheten är att studera sambandet, mellan fäder och söners inkomster. Därigenom kan man undersöka hur stor rörligheten är för de som är födda i en viss klass. Sannolikheten att en son ska överta sin fattiga fars inkomstposition är större i USA än i Sverige.¹¹ Det vill säga den sociala rörligheten i Sverige

⁸ Johansson (2002)

⁹ Gustafsson och Palmer (2000)

¹⁰ Osberg (2003)

¹¹ För en sammanställning se Solon (1999)

är högre än i USA. Sönerna i USA behåller således oftare sin familjs inkomstposition än vad de gör i Sverige.

Syskon i USA följer 2-3 gånger oftare än i Sverige och de andra nordiska länderna sitt syskons inkomstposition.¹² Med andra ord, i de nordiska länderna, med mer inkomstutjämning, är den sociala rörligheten högre. Den ökade spridningen av inkomsterna i Storbritannien visar att denna minskar den sociala rörligheten.¹³ Undersökningsperioden innefattar Thatcherperioden då inkomstspridningen ökade kraftigt. Resultaten visar att även ojämlikheten i livsinkomster ökat under samma period som inkomstskillnaderna ökade.

I ett rättvist samhälle ska alla ha samma förutsättningar. Ökad spridning av inkomsterna innebär att sannolikheten är större att de välbeställda är kvar i sin gynnsamma position och att de inte utmanas. Den amerikanska drömmen - att man "med egna händer" kan slå sig fram till en gynnsam position - är lättare att förverkliga i välfärdsnationer av nordisk typ än i de anglosaxiska ekonomierna.

2.4 Internationell jämförelse

När det gäller internationella jämförelser är inkomstskillnader bland det svåraste som finns att jämföra. På grund av svårigheten att jämföra internationella siffror är den bästa metoden att använda de siffror som tas fram enligt en gemensam standard. När det gäller inkomstspridningen görs det inom LIS-projektet, (Luxembourg Income Study) som våren 2003 publicerade nya siffror för Sverige och andra länder.¹⁴

I tabellen nedan presenteras ginikoefficienter, andelen fattiga och percentilkvoter (90/50) för de senaste år som LIS redovisar data för. Att alla länder inte är redovisade samma år innebär att man måste vara aktsam med de analyser som man gör. Som kan ses i tabellen tillhör Sverige en grupp nordeuropeiska länder med ungefär samma inkomstspridning. Det är långt kvar till de anglosaxiska ländernas inkomstspridning men Finland och Sverige uppvisar en kraftig ökning mellan 1995 och 2000 (+0,03). Under perioden 1994-2000 var motsvarande ökning för USA 0,013 medan den för Storbritannien under perioden 1995 till 1999 endast var 0,001.

Att andelen fattiga inte har ökat i Sverige tyder på att orsaken till den kraftigt ökade inkomstspridningen mellan 1995 och 2000 inte är att de med lägst inkomster har fått det sämre utan att höginkomsttagarna fått det bättre. Detta stöds av att Sverige haft en kraftig ökning av percentilkvoten 90/50.

¹² Björklund et al (2000).

¹³ McKnight (2000)

¹⁴ För en utförligare beskrivning av projektet hänvisas till hemsidan, www.lisproject.org

Tabell 1 - Spridningen i disponibel inkomst enligt LIS

	Ginikoefficient	Fattigdom (<50% av medianen)	Percentilkvoten 90/50	År
Norge	0,238	6,9	1,57	1995
Finland	0,247	5,4	1,64	2000
Belgien	0,250	8,0	1,70	1997
Sverige	0,252	6,5	1,68	2000
Holland	0,253	8,1	1,73	1994
Danmark	0,257	9,2	1,62	1997
Tyskland	0,261	7,5	1,74	1994
Österrike	0,266	8,0	1,78	1997
Frankrike	0,288	8,0	1,91	1994
Kanada	0,305	12,8	1,88	1998
Schweiz	0,307	9,3	1,88	1992
Australien	0,311	11,3	1,95	1994
Irland	0,325	12,3	2,01	1996
Italien	0,342	14,2	2,02	1995
Storbritannien	0,345	12,5	2,15	1999
USA	0,368	17,0	2,10	2000

Källa: LIS

Den ginikoefficient som LIS presenterar innefattar inte inkomster från kapitalvinster. Om en jämförelse mellan länder ska vara rättvisande borde den dock göra det. Kapitalvinster har betydelse inte bara för storleken på inkomstskillnaderna i ett land utan också för jämförelsen mellan länderna. Kapitalinkomsterna i Sverige har nämligen ökat kraftigt under 1990-talet. Om vi har haft en mycket snabbare utveckling av kapitalvinsterna under 1990-talet än andra länder underskattas därmed hur ojämnt fördelade inkomsterna är i Sverige i de jämförelser som LIS gör.

Å andra sidan överdrivs den svenska inkomstspridningen och fattigdomen i internationella studier eftersom hemmaboende vuxna barn i svenska data ofta, till skillnad från i de flesta andra länder, räknas som egna hushåll.¹⁵ Detta gör att inkomstspridningen mellan hushåll ser större ut i Sverige än vad den skulle vara om ett enhetligt hushållsbegrepp användes.

¹⁵ Vårpropositionen 2003

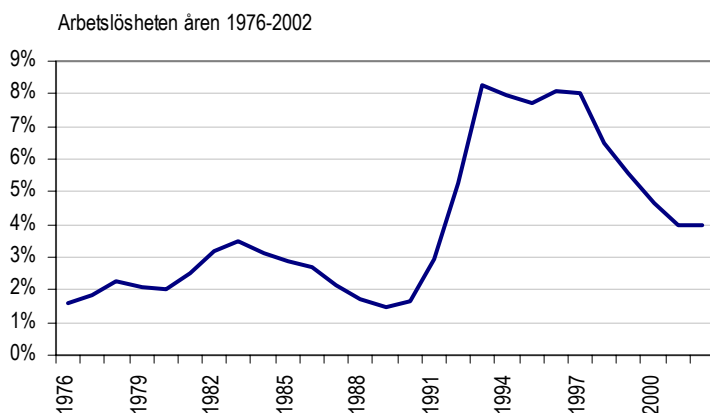
3 Arbetsmarknadsförhållanden

Internationella studier visar att andelen hushåll helt eller delvis utan arbete har påverkat¹⁶ inkomstspridningen i flera länder och att sysselsättning är den viktigaste faktorn¹⁷ när det gäller att bryta fattigdom. Fattigdom är dock svårare att bryta ju längre den har varat. I de nordiska länderna har större andelar hushåll utan arbete ökat inkomstspridningen. Det är därför viktigt att studera sysselsättning och arbetslöshet när man vill förstå orsakerna till den ökade inkomstspridningen under 1990-talet. De frågeställningar vi kommer att studera i detta avsnitt är vilka som blev arbetslösa under 1990-talet, arbetslöshetens och arbetslöshetsersättningens betydelse för inkomstspridningen samt om 1990-talskrisen slog ut en grupp människor från arbetsmarknaden som fortfarande inte har fått fotfäste där.

3.1 Arbetsmarknaden på 1990-talet

Under 1990-talet fick Sverige arbetslöshet av en omfattning som inte hade upplevts under hela efterkrigstiden. Sysselsättningsgraden – andelen sysselsatta i befolkningen 16-64 år – sjönk från 83 procent år 1991 till 71 procent år 1997. Att arbetslösheten blev så hög och långvarig beror på att den kom att slå över i stort sett hela ekonomin. Per Lundborg delar in utvecklingen i tre olika, men delvis överlappande, faser som i olika skeden drabbade olika delar av ekonomin.¹⁸

Diagram 12



Källa: SCB (AKU)

I slutet av 1980-talet hade den svenska ekonomin gått in i en överhettad högkonjunktur vilken följdes av en kostnadskris. Samtidigt försvagades konjunkturen utomlands, framför allt genom att man i Tyskland bedrev en restriktiv penningpolitik med uppdrivna internationella räntor som följd. Detta ledde fram till arbetslöshetens första fas, den *internationella fasen*, där, i synnerhet, exportindustrin drabbades av minskad lönsamhet som inte kunde korrigeras genom växelkursförändringar eftersom man höll fast vid en fast växelkurs. I detta skede var det främst i exportsektorn och branscher som var beroende av denna som sysselsättningen drogs ner.

¹⁶ Förster och Pearson (2002)

¹⁷ Oxley m.fl. (2000)

¹⁸ Lundborg (2000)

Den relativt höga svenska inflationen gjorde att den fasta växelkursen bara kunde försvaras med räntor som var högre än omvärldens. Politiken var emellertid, sedan 1980-talet, inriktad på inflationsnedväxling varför de höga nominella räntorna kom att leda till mycket höga realräntor. Värdet på de inhemska reala tillgångarna föll då snabbt, vilket ledde till en ökad sparkvot och kraftigt minskad konsumtion. I denna fas, *realräntefasen*, gav realräntechocken upphov till kraftigt fallande efterfrågan på varor och därmed på arbetskraft i, framför allt, de varuproducerande sektorer som producerade för hemmamarknaden. Även handel, transport och byggande drabbades.

Sysselsättningsnedgången i exportindustrin bromsades upp när kronförsvaret släpptes hösten 1992. Arbetslösheten hade emellertid medfört ökade offentliga utgifter och minskade skatteinkomster, vilket gav upphov till budgetunderskott. Regeringen valde då att sanera budgeten genom att minska utgifterna för offentlig verksamhet och transfereringar. Arbetslösheten spred sig i denna fas, *budgetsaneringsfasen* (1993-1997), till den offentliga sektorn.

Realräntorna sjönk under den senare delen av 1990-talet. Realräntefasen var därmed över. Arbetslösheten började minska och sysselsättningen öka. Detta förbättrade i sin tur de offentliga finanserna vilket avslutade budgetsaneringsfasen. Arbetslösheten var dock, i maj 2003, fortfarande 4,2 procent vilket historiskt och mänskligt sett är mycket högt.

Att olika delar av arbetsmarknaden drabbades av hög arbetslöshet under olika perioder innebär att arbetslösheten kom att fördelas över mycket stora delar av arbetskraften i stället för över ett begränsat fåtal. Enligt Lundborg är det sannolikt den viktigaste orsaken till att relativt få har upplevt extremt långa arbetslöshetsperioder i Sverige.

3.2 Arbetslöshetens effekter på inkomstspridningen

Befolkningens ekonomiska situation (mätt som andel som lever under existensminimum, befinner sig i ekonomisk kris, inte har en kontantmarginal eller har svårt att klara de löpande utgifterna) försämrades avsevärt under 1990-talet. Arbetslösheten och antalet personer som stod utanför arbetskraften ökade. Problemen var störst bland de långtidsarbetslösa och lägst bland de förvärvsarbetande. 1995-1997 hade t.ex. 45 procent av de långtidsarbetslösa och 15 procent av de förvärvsarbetande svårt att klara de löpande utgifterna. Näst efter de långtidsarbetslösa är det de korttidsarbetslösa som har haft det sämst ställt ekonomiskt.

För de förvärvsarbetande och dem utanför arbetskraften försämrades den ekonomiska situationen avsevärt mellan högkonjunkturen i slutet av 1980-talet och inledningen av 1990-talskrisen 1992-1994. De arbetslösas situation försämrades märkbart först efter 1995. Dessa resultat kan inte i någon betydande omfattning förklaras av att gruppernas sammansättning är olika vad avser kön, familjetyp, ålder, utbildning, medborgarskap och boenderegion.¹⁹

¹⁹ Åberg och Nordenmark (2000)

Tabell 2

Andelar med ekonomiska problem beroende av arbetsmarknadsstatus under varierande konjunkturfaser 1986-1997 (20- 65 år)

	1986-1991	1992-1994	1995-1997	1986-1997
Under existensminimum (ej 97)	6	9	11	7
Ej i arbetskraften	14	21***	26**	18
Korttidsarbetslös	16	17	26***	19
Långtidsarbetslös	19	16	25**	20
Arbetar	4,2	5,2***	5,9	4,7
Ekonomisk kris	8	11	12	10
Ej i arbetskraften	11	16***	18	14
Korttidsarbetslös	27	26	29	27
Långtidsarbetslös	29	31	34	32
Arbetar	7,1	8,3***	8,1	7,6
Ej kontantmarginal	12	16	18	14
Ej i arbetskraften	19	25***	29*	24
Korttidsarbetslös	29	31	37*	33
Långtidsarbetslös	35	37	45*	40
Arbetar	10	12***	13	11
Svårt att klara löpande utgifter	14	18	20	16
Ej i arbetskraften	16	23***	25	20
Korttidsarbetslös	36	34	38	36
Långtidsarbetslös	36	40	45*	42
Arbetar	13	15***	15	14

Källa: SOU 2000:37

Signifikansstjärnorna markerar att värdet är signifikant skild från tidsperioden dessförinnan:

* p=0,05 ** p=0,01 *** p=0,001.

Trots att arbetslösheten var hög och de arbetslösa ofta hade det svårt ekonomiskt under 1990-talet har arbetslöshetsersättningen inte haft så stor betydelse för att minska inkomstklyftorna som man skulle kunna tro. Björn Gustafsson och Edward Palmer har studerat hur olika inkomstslag påverkade ginikoefficienten för inkomststandard²⁰ under 1990-talet.²¹ Arbetslöshetsersättningen och andra arbetsmarknadspolitiska stöd tillfaller visserligen dem med låg inkomststandard snarare än dem med hög inkomststandard. Men de arbetsmarknadspolitiska stöden utgjorde en relativt liten del av den totala inkomststandarden varför deras påverkan på ginikoefficienten är liten.

ginikoefficienten ökade från 0,246 år 1991 till 0,266 år 1998. Inkomststandarden har alltså blivit mer ojämnt fördelad. De arbetsmarknadspolitiska stöden övergick från att ha minskat ginikoefficienten med 0,002 år 1991 till att minska den med 0,006 år 1998. Att de arbetsmarknadspolitiska stöden kommer att bidra mer till utjämning under perioden beror både på att de kommer att utgöra en allt större del av den totala inkomststandarden – 5,4 procent år 1998 – och att de mer koncentreras till dem med lägre inkomststandard. De andra inkomstförsäkringarna, tillsammans med bostadsbidragen och socialbidragen, bidrog dock mer till att minska inkomstklyftorna under perioden 1991-1998 än vad de arbetsmarknadspolitiska stöden gjorde.

Ser man till transfereringarna (exklusive pensioner) sammantaget så är de, i alla OECD-länder, en aning progressiva i den meningen att större andelar går till låginkomsttagare än till

²⁰ Familjernas disponibla inkomster justerade för försörjningsbörda med hjälp av en konsumtionsenhetsskala som tar hänsyn till hur många barn och vuxna som finns i familjen, barnens ålder samt regionala skillnader i bostadskostnader.

²¹ Gustafsson och Palmer (2000) och (2001)

höginkomsttagare.²² Sverige tillhör en grupp av länder där arbetslöshetsersättningen är nästan helt jämnt fördelad över inkomstgrupperna i befolkningen i arbetsför ålder, möjligen är den något riktad till medelklassen.

När vi betraktar uteslutande dem som har funnits på arbetsmarknaden olika år är det dock tydligt att arbetslöshet försämrar inkomsterna. I diagrammen nedan har de som har haft en arbetsmarknadsinkomst under året delats upp i två grupper. Den ena gruppen består av dem som bara har haft arbetsinkomst d.v.s. löneinkomst för anställda och företagare tillsammans med vissa inkomstförsäkringar såsom sjukpenning och föräldrapenning, dock ej arbetslöshetsersättning. Den andra gruppen består av dem som har varit arbetslösa någon gång under året och därför haft något arbetsmarknadsstöd såsom arbetslöshetsersättning och utbildningsbidrag.

Fler i gruppen med arbetsmarknadsstöd har haft låga inkomster än i den andra gruppen. Det gäller alla de år vi studerar. År 2000 hade 78 procent av dem som hade fått något arbetsmarknadsstöd under året en arbetsmarknadsinkomst som var lägre än 200 000 kronor. I inkomsten kan då ingå både arbetsmarknadsstöd och lön eftersom många av dem som är arbetslösa ett år har arbete någon del av året. Endast 45 procent av dem som inte hade fått något arbetsmarknadsstöd år 2000 hade en arbetsmarknadsinkomst lägre än 200 000 kronor.

Under 1990-talet halkar arbetsmarknadsinkomsten i gruppen med arbetsmarknadsstöd ett visst år efter dem som inte fick arbetsmarknadsstöd det året. År 1990 ligger toppen i inkomstfördelningen i intervallet 100 000 till 150 000 kronor för bägge grupperna. Det betyder att detta är det enskilda 50 000-kronorsintervall där flest personer i bägge grupperna befinner sig. Men en mindre andel finns i det intervallet eller där under bland dem som fick något arbetsmarknadsstöd än bland dem som inte fick sådant. 81 procent av dem med arbetsmarknadsstöd under året, och bara 57 procent av dem utan arbetsmarknadsstöd, hade en arbetsmarknadsinkomst som var lägre än 150 000 kronor.

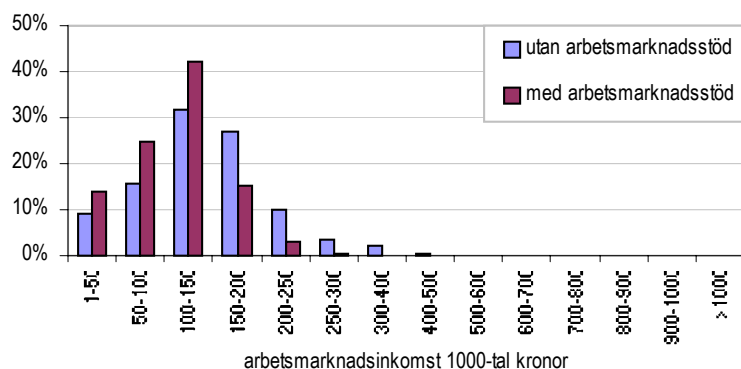
År 1995 ligger toppen i inkomstfördelningen för dem som fick något arbetsmarknadsstöd kvar i samma intervall. Toppen för dem som inte fick något arbetsmarknadsstöd hade däremot förskjutits till intervallet 150 000 till 200 000 kronor. 74 procent av dem som fick något arbetsmarknadsstöd hade en arbetsmarknadsinkomst lägre än 150 000 kronor medan bara 35 procent av den andra gruppen hade så låg arbetsmarknadsinkomst. När även följande 50 000-kronorsintervall betraktas visar det sig att 64 procent av alla utan arbetsmarknadsstöd hade en arbetsmarknadsinkomst lägre än 200 000 kronor.

År 2000 har toppen i inkomstspridningen flyttat upp ett 50 000-kronorsintervall både i gruppen med och i gruppen utan arbetsmarknadsstöd. Det betyder att toppen nu ligger intervallen 150 000 till 200 000 kronor respektive 200 000 till 250 000 kronor för gruppen med respektive utan arbetsmarknadsstöd. I diagrammen 13-15 är det dessutom tydligt att arbetsmarknadsinkomsterna blir mer och mer spridda i båda grupperna mellan år 1990 och år 2000. Men tyngdpunkten i fördelningen är placerad lägre för dem som har fått något arbetsmarknadsstöd under år 2000 än för dem som inte har fått något arbetsmarknadsstöd. Endast 6 procent av dem med arbetsmarknadsstöd hade en arbetsmarknadsinkomst högre än 250 000 kronor medan hela 32 procent av dem utan arbetsmarknadsstöd hade högre inkomst än så.

²² Förster och Pearson (2002)

Diagram 13

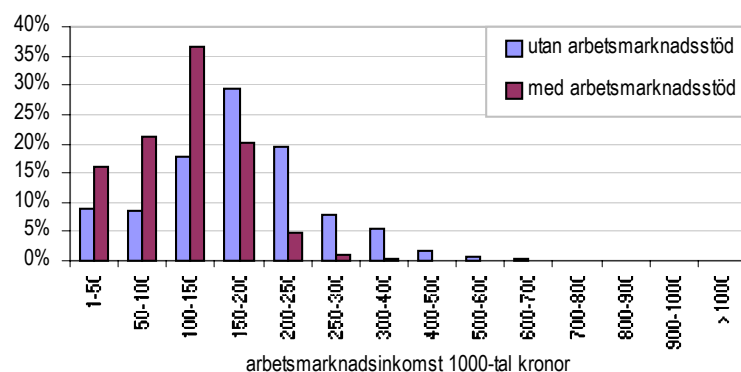
Individer med och utan arbetsmarknadsstöd under år 1990
fördelat på olika inkomstklasser för arbetsmarknadsinkomsten



Källa: SCB

Diagram 14

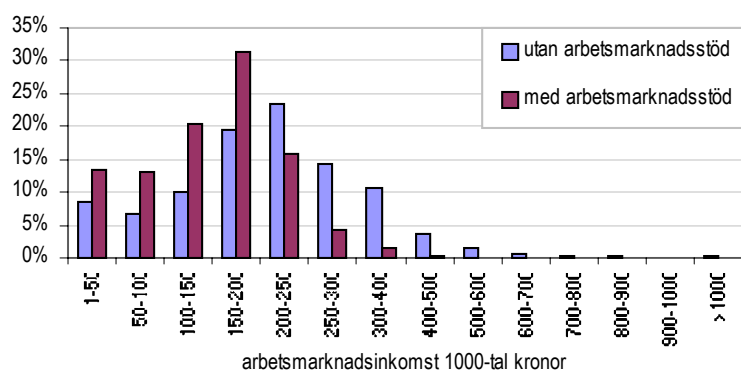
Individer med och utan arbetsmarknadsstöd under år 1995
fördelat på olika inkomstklasser för arbetsmarknadsinkomsten



Källa: SCB

Diagram 15

Individer med och utan arbetsmarknadsstöd under år 2000
fördelat på olika inkomstklasser för arbetsmarknadsinkomsten



Källa: SCB

Att inkomsterna för dem på arbetsmarknaden som är arbetslösa någon gång under året försämras i förhållande till dem som inte är arbetslösa kan bero på flera saker. Ersättningsnivåerna i arbetslöshetsersättningen och de andra arbetsmarknadspolitiska stöden kan t.ex. minska.

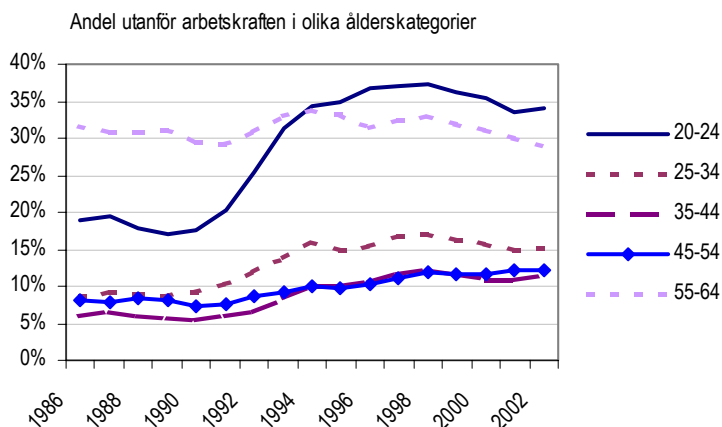
Detta har hänt under 1990 talet genom att ersättningsnivån sänktes från 90 till 80 procent år 1993 och genom att taket för ersättningen inte räknades upp i samma takt som lönerna. De som blir arbetslösa kan förbli det en större del av året och de som är arbetslösa kan, om de arbetar en del av året, få lägre löner i förhållande till dem som arbetar hela året. Att den skillnaden finns mellan dem som har varit arbetslösa och dem som inte har varit det visas av le Grand, Szulkin och Tählin. De har genomfört en longitudinell undersökning (studerat samma individer över ett antal år) där de bland annat finner att de som har varit arbetslösa under perioden 1991 till 2000 har haft en klart sämre löneutveckling än andra (s.166).²³

3.3 Äldre och yngre

Arbetslöshet drabbar skilda ålderskategorier olika. De yngsta ålderskategorierna drabbas värre än övriga. Yngre personer som just trätt in på arbetsmarknaden, har tillfälliga anställningar eller kort anställningstid på en arbetsplats drabbas före äldre personer som oftare har fast anställning och många anställningsår. Men när konjunkturen har blivit så djup att hela företag eller verksamheter läggs ner skonas inte de äldre.

Om man mäter inflöde i arbetslöshet som korttidsarbetslöshet (arbetslöshet som varat högst sex månader vid intervju tillfället) visar det sig att inflödet bland 20-25-åringarna, som väntat, var högre än i äldre åldersgrupper under åren 1986-1997.²⁴ Andelen korttidsarbetslösa var i den gruppen som högst redan år 1993. Bland 36-45-åringarna var andelen korttidsarbetslösa som högst år 1995 och bland 46-55-åringar år 1996. I åldersgruppen 56-65 år är inflödet i arbetslöshet betydligt mindre än i andra grupper.

Diagram 16



Källa: SCB (AKU)

När arbetslösheten stiger ökar också andelen människor utanför arbetskraften. När det inte går att få arbete hittar många någon alternativ sysselsättning i stället. Många börjar studera. Andra kan bli förtidspensionerade eller finna någon annan försörjning än förvärvsarbete eller arbetslöshetsersättning. Bland de äldsta på arbetsmarknaden (55-64 år) var andelen som stod utanför arbetskraften före 1990-talskrisen betydligt högre än i andra åldersgrupper – omkring 30 procent. Den andelen ökade bara med mindre än fem procentenheter under 1990-talet. Förtidspensionering verkar alltså inte ha styrts av arbetsmarknadsskäl i någon större omfatt-

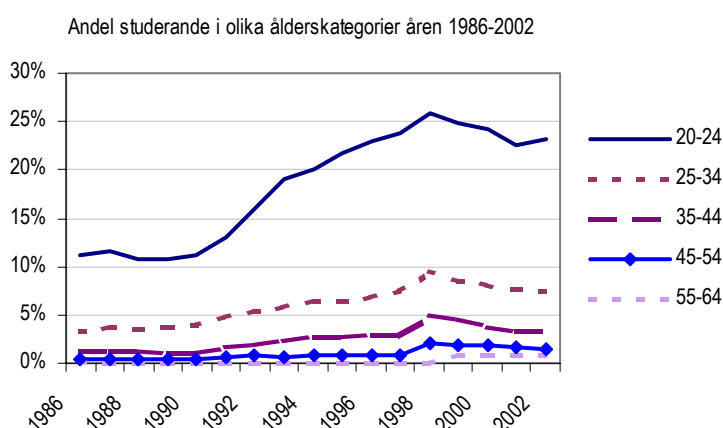
²³ le Grand, Szulkin och Tählin (2001)

²⁴ Åberg och Nordenmark (2000)

ning. Den grupp som har ökat sitt utträde ur arbetskraften avsevärt, eller trätt in i den i mindre omfattning, är 20-24-åringarna. Det minskade arbetskraftsdeltagandet tycks dock inte ha lett till utslagning från arbetsmarknaden i någon större utsträckning utan snarare till ökad utbildning.

I alla åldersgrupper studerade man mer än tidigare under 1990-talet. I åldersgrupperna över 45 år bedrivs dock inte studier i någon nämnvärd omfattning. Bland de studerande ingår många av deltagarna i de arbetsmarknadspolitiska programmen. Även om inte all utbildning höll samma kvalitet under det ökade trycket från arbetsmarknaden har det att så många studerade säkert inneburit att det, när konjunkturuppgången kom, fanns en någorlunda välutbildad arbetskraftsreserv i stället för en utökad skara utslagna.

Diagram 17



Källa: SCB (AKU)

Etableringsåldern på arbetsmarknaden, d.v.s. den ålder då 75 procent av en årskull har sysselsättning, steg under 1990-talet.²⁵ För män steg den från 21 år till 26 år mellan 1990 och 1999. För kvinnor steg etableringsåldern från 21 år till 30 år under samma period.

3.4 Ålder, klas s och ursprung

Arbetslösheten slog olika mot olika samhällsklasser. Det visar sig, baserat på klasstillhörighet år 1990, att risken för att bli arbetslös någon gång under året var störst för arbetare och lägre tjänstemän med kort utbildning.²⁶ År 1994 var t.ex. mellan 20 och 30 procent av dessa grupper arbetslösa någon gång under året. Risken sjönk därefter men låg kvar kring 20 procent fram till 1997, vilket är så långt studien sträcker sig. Arbetslöshetsrisken steg i alla samhällsklasser. Men då risken för arbetslöshet för övriga grupper av tjänstemän och företagare var betydligt lägre i utgångsläget betydde den ökade risken inte lika mycket i dessa grupper.

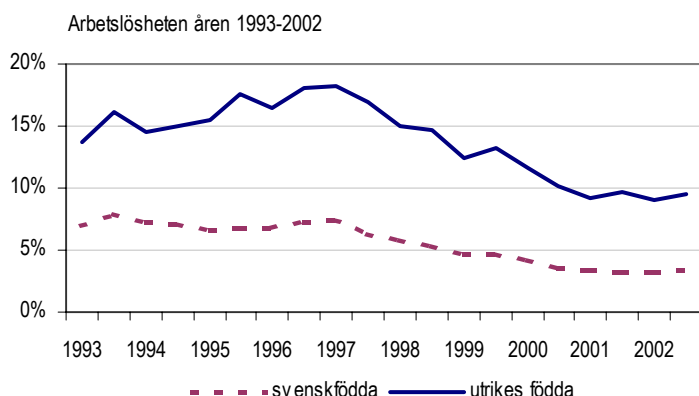
År 2002 fanns 664 000 personer i befolkningen, 16-64 år, som var födda i ett annat land. Det innebär att 12 procent av befolkningen i de åldersgrupperna var född utomlands. Den andelen har ökat med en procentenhet sedan 1993. Arbetskraftsdeltagandet är lägre än genomsnittet i gruppen utrikes födda. Det var som lägst på 63 procent år 1998 och var 67 procent år 2002. Det innebär att 443 000 personer i arbetskraften var födda i ett annat land år 2002. De utrikes

²⁵ SOU 2001:79

²⁶ Lundborg (2000)

födda utgjorde därmed 10 procent av arbetskraften. Andelen har varierat mellan 9 och 10 procent perioden 1993-2002.

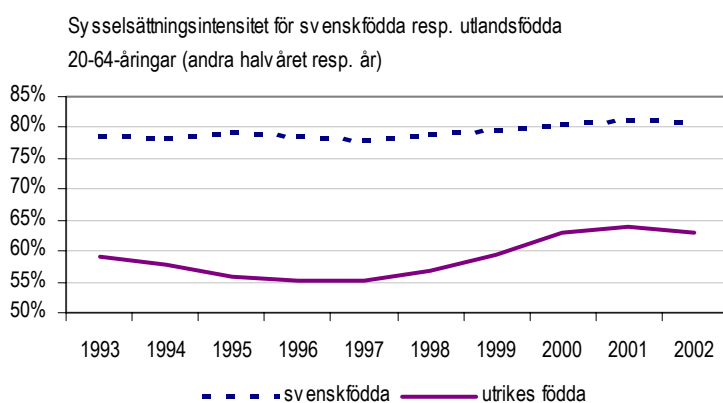
Diagram 18



Källa: SCB (AKU)

Invandrare har både under lågkonjunkturen på 1990-talet och i konjunkturuppgången haft betydligt högre arbetslöshet än de som är födda som svenska medborgare. Medan den öppna arbetslösheten i den senare gruppen som högst var 7,8 procent det andra halvåret 1993 var den öppna arbetslösheten bland invandrarna så hög som 18,3 procent det första halvåret 1997. Arbetslösheten föll snabbt i båda grupperna mellan år 1997 och år 2001. År 2002 var 23 procent av de arbetslösa födda i ett annat land. Skillnaden i sysselsättningsintensitet mellan svenskfödda och utrikes födda, i åldrarna 20-64 år, är ännu större än skillnaden i arbetslöshet. För dem som är födda med svenskt medborgarskap har sysselsättningsintensiteten²⁷ varierat mellan 78 och 81 procent åren 1993-2002. Bland dem som är födda utomlands var sysselsättningsintensiteten så låg som 55 procent det andra halvåret 1996. Sysselsättningsökningen har dock varit mer dramatisk bland utrikes födda än bland svenskfödda. Det andra halvåret 2001 var 64 procent av de utrikes födda 20-64-åringarna sysselsatta.

Diagram 19



Källa: SCB (AKU)

²⁷ Observera att dessa siffror är lite högre än de som regeringen har satt som mål att höja till 80 procent. Det beror på att de som är sysselsatta genom vissa arbetsmarknadspolitiska åtgärder finns med i räkningen här.

För ungdomar, vilka ofta inte har hunnit skaffa sig en egen förankring på arbetsmarknaden ännu, har föräldrarnas klasstillhörighet betydelse för hur väl de etablerar sig.²⁸ Det visar sig att de mellan 20 och 35 år som kom från arbetarklassen²⁹ hade större risk att bli arbetslösa under lågkonjunkturen 1992-1997 än de som kom från andra samhällsklasser. De var också arbetslösa längre än andra. För yngre människor från arbetarklassen blev inte utbildning ett alternativ till arbetslöshet i samma utsträckning som för dem från andra samhällsklasser. Andelen studerande bland 20-35-åringar från högre tjänstemannafamiljer var t.ex. 26,9 procent åren 1992-1997. Bland 20-35-åringar från arbetar- och lägre tjänstemannafamiljer var motsvarande andel 10,4 procent.

Utbildning är viktigt för förankringen på arbetsmarknaden. Bland 20-35-åringarna minskade sysselsättningsgraden kraftigast för dem med kort utbildning. De med två- och treåriga gymnasieutbildningar mötte inte sysselsättningskrisen med ökad utbildning i samma utsträckning som andra. Det verkar alltså som om utbildning blev ett alternativ till arbetslöshet främst bland dem som redan hade lång utbildning.

Unga invandrare har det svårare på arbetsmarknaden än unga svenskar. Under perioden 1992-1997 var 67,8 procent av de infödda svenskarna i åldrarna 20-35 år sysselsatta. För personer med utomeuropeiskt medborgarskap var motsvarande andel 43,7 procent. De unga invandrarernas arbetslöshetsrisker och sysselsättningsmöjligheter tycks dock inte ha försämrats relativt de infödda svenskarnas mellan högkonjunkturen 1986-1991 och lågkonjunkturen 1992-1997.

Åldersgruppen 36-45 år har högre sysselsättningsgrad både än de äldre och de yngre åldersgrupperna. Bland 36-45-åringarna minskade sysselsättningen mest bland de lägre tjänstemännen under lågkonjunkturen 1992-1997. Invandrarna i åldersgruppen har fått särskilt stora svårigheter. Både den första och den andra generationens invandrare har fått minskad sysselsättningsgrad relativt infödda svenskar.

De äldre (56-65 år) löper inte så stor risk att bli arbetslösa. Men när de blir arbetslösa blir de ofta under en lång tid och många lämnar arbetskraften i förtid. Andelen förtidspensionerade i åldersgruppen har dock inte ökat nämnvärt under lågkonjunkturen 1992-1997. Förtidspensionering är vanligast bland dem med kort utbildning.

Lägre tjänstemän är de, i åldersgruppen 56-65 år, som drabbades värst av minskad sysselsättning och ökad arbetslöshet. Sysselsättningen är lägre och arbetslösheten högre för äldre invandrare än för äldre svenskar. Bland äldre invandrare som har varit länge i landet och skaffat svenskt medborgarskap har arbetslöshetsrisken ökat något mer än för andra i åldersgruppen. Långtidsarbetslöshet och förtidspensionering har emellertid inte ökat mer för dem än för andra i åldersgruppen.

²⁸ Åberg och Nordenmark (2000)

²⁹ Den sociala bakgrunden har bestämts genom att den av föräldrarna som hade den "högsta" sociala positionen fick representera uppväxtfamiljens sociala position.

3.5 Låg sysselsättningsgrad gör invandrare till en ekonomiskt utsatt grupp

Skillnaden i inkomststandard mellan hushåll med svenska och utländska medborgare ökade under 1990-talet.³⁰ Hushåll där hushållsföreståndaren är utländsk medborgare hade, år 1991, i genomsnitt, 19,1 procent lägre inkomststandard än hushåll med en svensk medborgare som hushållsföreståndare. År 1998 hade den skillnaden ökat till 23,6 procent. Trenden har pågått sedan 1970-talet, då det först blev möjligt att göra den här sortens jämförelser. År 1978 hade hushåll där hushållsföreståndaren är utländsk medborgare 6,2 procent lägre inkomststandard än hushåll där hushållsföreståndaren hade svenskt medborgarskap.

Fattigdom är ett begrepp som vi förstår innebörden i utan någon exakt definition, i kronor och ören, av vad man ska sakna för att vara fattig. Men när man ska analysera vilka som drabbas av fattigdom måste man definiera begreppet på något mätbart sett. Regeringen använder i 2003 års ekonomiska vårproposition³¹ tre mått på fattigdom; justerad³² disponibel inkomst under 60 procent av medianinkomsten, att ha fått socialbidrag någon gång under året och brist i materiell levnadsstandard. Det första måttet är relativt d.v.s. det tar fasta på dem som har det mycket sämre än vad som är normalt. Det medför att i dåliga ekonomiska tider då medianinkomsten sjunker sänks också gränsen för vilka som anses fattiga. Brist i materiell levnadsstandard mäts i ett index som ger höga poäng om man saknar sådant som många andra i landet har t.ex. frys, semester och daglig tidning. Det är delvis samma grupper som riskerar fattigdom mätt med de olika måtten men sällan samma individer som räknas som fattiga enligt de olika måtten.

Oberoende av vilket mått som används är de som är födda utomlands överrepresenterade bland de fattiga. De utrikes födda har t.ex. dubbelt så stor risk att ha en justerad disponibel inkomst som är mindre än 60 procent av medianinkomsten. Risken för fattigdom är starkt förknippad med sysselsättning. Enligt alla dessa sätt att mäta fattigdom medför det en större relativ risk för fattigdom att inte ha något arbete än att vara född utomlands. De som inte har arbete löper t.ex. nästan 5 gånger så stor risk för att ha låg inkomst som de som arbetar. En viktig förklaring till att de som är födda utomlands riskerar fattigdom i större utsträckning än andra blir därmed att de också har större risk för att vara utan arbete.

Tabell 3

	Låg inkomst	Brister i materiell standard	Socialbidragstagare
Utrikes födda	1,9	1,9	4,3
Svenskfödda	0,9	0,9	0,6
Sysselsatt	0,6	0,6	0,4
Ej sysselsatt	2,8	2,6	3,4

Källa: Prop. 2002/03:100

De som är födda utomlands blir oftare än andra kvar i fattigdom under längre perioder. De utrikes födda är överrepresenterade bland dem som är långvarigt fattiga, mätt som de som

³⁰ Gustafsson och Palmer (2000)

³¹ Prop. 2002/03:100

³² Justeringen av den disponibla inkomsten innebär att hänsyn tas till hur hushållet ser ut och hur många som ska försörjas med inkomsten. I propositionen används en justering som bl.a. bygger på socialbidragsnormen.

under fem år i följd har haft en justerad disponibel inkomst lägre än halva medianinkomsten. Överrepresentationen blev värre mellan perioden 1991-1995 och perioden 1996-2000.

Arai och Vilhelmsson har undersökt risken för arbetslöshet för invandrade jämfört med svenskfödda under perioden 1992–1995.³³ De fann då att det sker en successiv minskning av invandrarnas risk att bli arbetslösa ju längre de har vistats i Sverige. Det gäller särskilt för nordiska och europeiska invandrare. För de utomeuropeiska invandrarna sker denna minskning endast under de första 7–8 åren, därefter sker ingen förändring. Huvudresultatet är att utomeuropeiska invandrare har en dubbelt så hög oförklarad arbetslöshetsrisk som infödda svenskar.

Det finns också skillnader i lön. De nordiska invandrarna hinner ikapp och tjänar efter en tid lika mycket som eller mer än de inrikes födda. För de som är födda i Europa är gapet cirka tre procent. De som är födda utanför Europa har ungefär sju procents lägre lön än infödda svenskar. Denna skillnad minskar inte särskilt mycket med vistelsetiden i Sverige.

Slutsatsen är att brist på kunskap och erfarenhet inte kan förklara den otryggare sysselsättningen för de utomeuropeiska invandrarna. Det handlar i stället om att de som är födda utanför Europa blir diskriminerade i arbetslivet.

Enligt Arai och Vilhelmsson missgynnas personer med utländskt ursprung som har arbete när personalnedskärningar är nödvändiga.³⁴ Deras forskning visar att det finns en skillnad i arbetslöshetsrisk beroende på ursprung även för anställda. En person född utanför Europa måste arbeta tre år längre på samma arbetsplats än en svenskfödd för att få samma skydd av LAS. Detta visar att facket och arbetsgivarna idag gör avvikelser från antal år på arbetsplatsen till förmån för infödda svenskar.

Forskning visar att i USA har invandrare efter 10 år ungefär lika hög sysselsättning som den inhemska befolkningen men de har lägre löner.³⁵ I Sverige når invandrare inte ens efter en mycket lång period upp till samma sysselsättningsgrad som den inhemska befolkningen. De som har jobb har däremot inte så mycket lägre lön i Sverige.

3.6 Hur många blev kvar i arbetslöshet under högkonjunkturen?

Sammanlagt var 1 024 000 personer inskrivna vid arbetsförmedlingen som öppet arbetslösa eller i något konjunkturberoende program någon gång under åren 2001 eller 2002. Det var år som präglades av högkonjunktur och en öppen arbetslöshet som såg ut att ha stabiliserats på omkring 4 procent. Många av de som var arbetslösa de åren var det bara under en kort period mellan två jobb. Andra var ungdomar som trädde ut på arbetsmarknaden för första gången. Av de som var inskrivna 2001 eller 2002 hade 261 000 personer, eller 25 procent, varit inskrivna i högst 6 månader sammanlagt under hela perioden 1992-2002. Av dessa var 144 000 födda efter 1976 och var alltså 25 år eller yngre 2002.

Men det finns också en grupp människor som har varit utan arbete väldigt mycket under hela 1990-talet. 125 000 personer av dem som var inskrivna på arbetsförmedlingen, som öppet

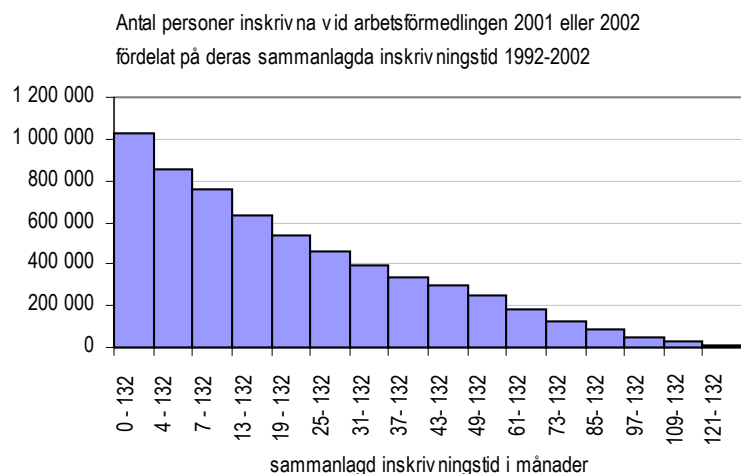
³³ Arai och Vilhelmsson (2001)

³⁴ Arai och Vilhelmsson (2002)

³⁵ Nekby (2002)

arbetslösa eller i något konjunkturberoende program, någon gång under åren 2001 och 2002 hade sammanlagt, under perioden 1992-2002, varit inskrivna i mer än 72 månader. Det betyder att de var utan arbete, trots att de ville och kunde arbeta, i sammanlagt mer än 6 år av dessa 11 år och inte heller hade lyckats få något stadigvarande arbete under högkonjunkturen 2001-2002.

Diagram 20



Källa: AMS

Dessa människor har naturligtvis förlorat stora inkomster åren 1992-2002 jämfört med de inkomster de skulle ha haft om de hade fått arbeta i den utsträckning de skulle ha velat. Problemen är emellertid större än så. Mer än 6 års sammanlagd arbetslöshet betyder förluster i humankapital (även om en del arbetsmarknadspolitiska program bör ha motverkat detta) och kan fungera som en signal som gör arbetsgivare tveksamma till att anställa personen i fråga. Risken finns därför att många i denna grupp även fortsättningsvis kommer att ha en dålig ställning på arbetsmarknaden. För individerna innebär det fortsatt låga inkomster och för samhället förlorad produktion. Drygt 17 000 av dessa nästan 125 000 personer var födda före 1944 och har alltså mindre än 5 år kvar tills de går i pension. Övriga 107 000 personer har åtskilliga år kvar då de kan arbeta.

4 Förmögenhetsfördelningen

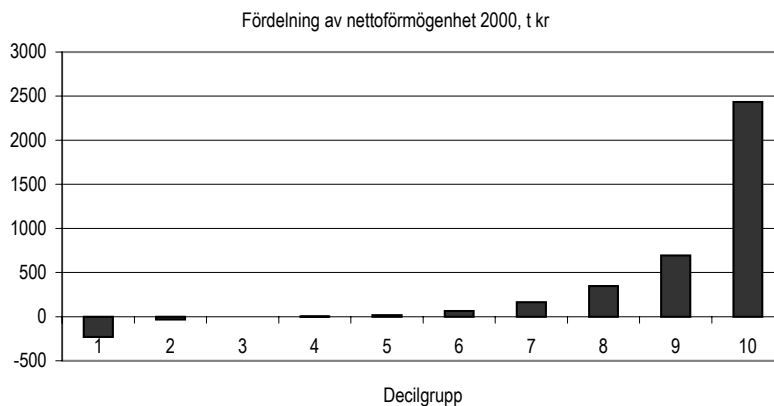
Vilken betydelse har förmögenheterna för inkomstfördelningen? Förmögenheter påverkar inkomsterna genom dels avkastning och dels vinster vid värdetillväxt.

Ginikoefficienten inklusive kapitalvinster har ökat mer än motsvarande serie exklusive kapitalvinster från år 1991 till 2001 (0,012 mer). Inkomstspridningen inklusive kapitalvinster är högre år 2001 än år 1999 men 1999 var ett extremt bra börsår. Årsgenomsnittet för generalindex var 316 år 1999 medan det var 231 år 2001, en nedgång med 27 procent. Såväl börsåren 1999-2000 som 2001-2002 måste ses som extrema.

Kapitalvinsterna år 2001 är på samma nivå som år 1998 men trots detta är Sverige således inte nere på 1999 års inkomstfördelning. Detta kan tolkas som att kapitalvinsterna år 2001 går till färre individer, SCB:s redovisning av andelen som har kapitalvinster tyder på detta. Det innebär att inkomsterna från börsen skulle vara mer ojämnt spridda år 2001 än 1998. Att ginikoefficienten för disponibel inkomster exklusive kapitalvinster har stigit från 1998 kan dock till största delen förklara varför måttet inklusive kapitalvinster inte är tillbaka på 1998 års nivå.

Som kan ses i diagrammet nedan är fördelningen av nettoförmögenheten i Sverige väldigt skevt fördelad. De tre lägsta decilerna har ingen nettoförmögenhet utan större skulder än tillgångar. Det är framförallt de i den tionde decilen som har stor nettoförmögenhet.

Diagram 21



Källa: SCB

I det svenska folkets förmögenhet var de reala tillgångarna större än de finansiella dito år 2000, de reala tillgångarna utgjorde 60 procent.³⁶ Börsnoterade aktier, vilka huvuddelen av reavinsterna härrörde från, utgjorde endast drygt 10 procent av de totala tillgångarna. Svenskarna hade år 2000 en nettoförmögenhet på 3073 miljarder kronor. Medelvärdet för individer var 346 000 kronor år 2000 medan motsvarande värde per familj var 658 000 kronor. Den mest förmögna tiondelen av befolkningen hade 70 procent av den totala nettoförmögenheten och den mest förmögna procenten hade 26 procent. Motsvarande siffror för familjer visar att den mest förmögna tiondelen hade 62 procent av den totala nettoförmögenheten medan den mest förmögna procenten hade 23 procent.

³⁶ SCB (2002b)

De reala tillgångarna är större än de finansiella i alla deciler. Utmärkande för den rikaste tiondelen är att de har relativt stora tillgångar i form av börsnoterade aktier, 12 gånger större än den nionde decilen.

4.1 Förmögenhetsfördelningen mellan 1975 och 1997

Det finns enligt Bröms och Pettersson inga tecken på att förmögenhetsfördelningen idag skulle vara radikalt annorlunda än den på 1960-talet.³⁷ De menar att andelen med positiv förmögenhet visserligen svänger med marknadsvärdena på bostadsrätter och villor men strukturellt förefaller de svenska förmögenheterna vara fördelade på ungefär samma sätt idag som för 40-50 år sedan.

SCB gjorde år 2000 en studie av förmögenhetsfördelningen från 1975 och framåt.³⁸ Att göra jämförelser bakåt i tiden är komplicerat och SCB redogör för en rad problem i sin undersökning. Det gäller framförallt att metoden för att värdera bostadsrätter skiljer sig åt mellan de olika undersökningsåren. Trots de metodologiska skillnaderna anser SCB att deras undersökning bakåt i tiden är tillräckligt jämförbar för att det ska gå att dra övergripande slutsatser av den.

Som kan ses i tabellen nedan har den 10:e decilen haft betydligt större förmögenhet under samtliga år, tillsammans med den 9:e decilen låg dessa individers förmögenheter långt över övriga. De tre lägsta decilerna har inte haft någon nettoförmögenhet alls. Den första och andra decilen har under perioden ökat sin nettoskuld.

Tabell 4 - Nettoförmögenhet för hushåll 1978-1997. Medianvärden i tusen kronor. 1997-års priser

Decil efter nettoförmögenhet	1978	1983	1985	1988	1990	1992	1997	Förändring 1978-1997
1	-32,8	-69,9	-88,5	-138,3	-153,5	-167,3	-167,2	-134,4
2	0	0	-4,4	-28,4	-27,4	-33,6	-38,8	-38,8
3	0	0	0	0	0	0	0	0,0
4	10	15,9	15,6	18,6	19,4	19,9	14,1	4,1
5	50,4	56,9	63,6	74,7	70,4	64	68,8	18,4
6	134,4	127,4	149,4	155,1	172,5	145,5	163,3	28,9
7	269,2	235,7	262,1	307,7	339,5	289,4	306,2	37,0
8	459,1	403,8	432,5	536,9	577,8	506,9	530	70,9
9	740,3	628	678,4	876,3	922,8	823,2	911,3	171,0
10	1271,1	1154,9	1216,6	1600,3	1758,4	1494,2	1899,5	628,4
Ginikoefficient	0,783	0,798	0,808	0,831	0,838	0,865	0,855	0,072
Variationskoefficient	3,12	4,65	4,02	4,80	4,69	4,37	6,18	3,06

Källa: SCB

Det finns enligt SCB tydliga skillnader i förmögenheternas utveckling i olika perioder från 1970-talet till 1997. Sjunkande marknadsvärden på fastigheter och stagnerad börsutveckling under perioden 1978 till 1983 innebar minskad förmögenhet för främst de högre decilerna. Under 1983 till 1990 var svensk ekonomi inne i en högkonjunktur med kraftigt stigande börskurser och fastighetspriser. Alla utom de tre lägsta decilerna ökade under denna period sina förmögenheter, allra mest ökade förmögenheterna för den 10:e decilen. Fallet i börs- och fastighetspriserna under början av 1990-talet påverkade förmögenheterna negativt, främst för

³⁷ Bröms och Pettersson (2003)

³⁸ SCB (2000)

de högre decilerna. Efter 1992 ökade åter börspriserna medan det dröjde tills 1997 innan fastighetspriserna började öka.

Spridningen i förmögenhetsfördelningen mätt som ginikoefficient ökade mellan 1978 och 1992 för att sedan gå ned, nedgången mellan 1992 och 1997 är dock inte statistiskt säkerställd. Ginikoefficienten är mer benägen att reagera på förändringar som uppträder mitt i fördelningen, därför är det också intressant att titta på variationskoefficienten. Den visar på en kraftig ökning av spridningen av nettoförmögenheterna, detta även mellan 1992 och 1997 när ginikoefficienten minskade. Detta visar att skillnaden mellan de rikaste och de fattigaste ökat.

4.2 Avkastning på kapital

Hushållens inkomster från räntor och utdelningar på kapital uppgick år 2000 till 49 miljarder kronor, detta kan jämföras med de totala löneinkomsterna på 885 miljarder kronor.³⁹ Jämfört med år 1991 var hushållens inkomster från räntor och utdelningar lägre år 2000. Det går i SCBs statistik inte att urskilja decilfördelningen för just räntor och utdelningar. Inkomsterna från kapital, där även reavinster ingår, är dock väldigt ojämnt fördelade. Decil 10 hade mer än 10 gånger högre inkomster från kapital än den 9:e decilen år 2000. Hela 37 procent av den högsta decilens inkomster kom från kapital medan ingen annan decil låg över 10 procent.

4.3 Reavinster

När det gäller reavinster finns ett uppenbart problem i och med att de i statistiken först registreras när tillgången säljs och inte när reavinsten uppkommer. Beteendet hos de som äger tillgångarna kan därmed kraftigt påverka bokföringen av reavinster för enskilda år.

Cirka 20 procent av befolkningen hade någon form av inkomst från reavinst år 2000 varav de flesta hade reavinster från försäljning av aktie- och blandfonder (13 procentenheter).⁴⁰ Tiondelen av befolkningen med högst reavinster hade 99 procent av totalsumman år 2000 och procenten med högst reavinster hade 71 procent av den totala reavinsten år 2000. Ginikoefficienten låg på 0,976, koncentrationen av reavinster till få personer var därmed extremt hög.

Den största andelen av reavinster är finansiella (cirka 90 procent år 2000), den absolut största posten är marknadsnoterade aktier (cirka 40 procent år 2000) tillsammans med aktie- och blandfonder (cirka 20 procent år 2000). Det innebär att börsutvecklingen är den avgörande faktorn för reavinsternas utveckling. Samtidigt var det bara 7 procent av befolkningen som år 2000 hade reavinster från marknadsnoterade aktier och 99,8 procent av inkomsterna gick till de 5 procenten som hade de högsta reavinster av denna typ.

Generellt gäller således att kraftiga förändringar av värdet på börsen främst påverkar få hushåll med stora tillgångar medan förändringar i värdet på fastigheter påverkar en betydligt större andel av befolkningen.

Män har som genomsnitt både betydligt större förmögenhet och betydligt större reavinster än kvinnor. Männens totala nettoförmögenhet utgjorde 60 procent av totalen år 2000. Antalet

³⁹ SCB (2002b)

⁴⁰ SCB (2002b)

personer av respektive kön med reavinst var år 2000 ungefär detsamma. Männens totala reavinster var dock mer än dubbelt så stora som kvinnornas.

4.4 Vad beror förmögenhetsskillnader på?

Ekonomen Young Back Choi är kritisk till de som ser stora problem med den rådande förmögenhetsfördelningen i USA.⁴¹ Hans kritik handlar dels om hur stora skillnaderna är och dels om vad de i själva verket härrör från. Choi anser att de skillnader i förmögenheter som anges ofta är överdrivna pga. att de inte tar hänsyn till offentliga pensionstillgångar och human-kapital. Om de med stora förmögenheter hade ett övertag så borde skillnaderna hela tiden öka, vilket inte varit fallet.

Choi anser att skillnader i förmögenhet härrör från frivilliga byten och därigenom per definition inte kan anses vara orättvisa. De byten som skapat förmögenheter har gynnat även dem som inte blivit förmögna. Att en person vinner behöver, enligt Choi, inte innebära att någon annan förlorar. Det är det som är hela poängen med handel. Om en entreprenör kan göra stora vinster på en fri marknad, är detta då orättvist? Choi anser inte att så är fallet om det beror på att entreprenören utnyttjat en möjlighet som ingen annan sett.

Mycket stora förmögenhetsöverföringar mellan låntagande och banksparande hushåll sker när inflation och stark progressivitet med full avdragsrätt för skuldräntor i inkomstbeskattningen samverkar. Det vill säga om det under perioder är lönsamt att låna på grund av att realräntan är negativ. Så var fallet under slutet av 1970-talet och delar av 1980-talet. Enligt realbeskattningsutredningen uppgick överföringen via dessa processer till inflationsvinnande hushåll enbart under år 1979 till cirka 19 miljarder kr.⁴² Detta motsvarar ungefär 60 miljarder i dagens penningvärde.

Arvs betydelse för förmögenheterna i Sverige har undersökts av Laitner och Ohlsson.⁴³ De har använt data som bygger på undersökningar i levnadsnivåundersökningen för åren 1968, 1974 och 1981. De visar att 70-75 procent av de svenska hushållen ärvde något över livet. De som var 60 år och äldre och troligtvis inte skulle få fler arv hade ärvt cirka 150 000 kronor i 1981-års penningvärde, det vill säga 3 årsinkomster.

Laitner och Ohlsson visar att det var en väldigt skev fördelning av vilka som under de undersökta åren fick arv i Sverige. Procenten med högst arv fick 43 procent av de totala arven, top 3 procenten fick 60 procent av arven och top 10 procenten fick 80 procent av arven. Detta var mer koncentrerat än förmögenheterna för början av 1980-talet. De Nardi anser att intergenerationsella band är viktiga för förmögenhetsfördelningen även i länder som Sverige där inkomstskillnaderna är relativt små och där det finns en omfattande omfördelning via skatter och transfereringar.⁴⁴

Skillnader i förmögenhet mellan olika hushåll kan även bero på att de befinner sig i olika skeden av livet. Det är givetvis troligare att en äldre person kunnat samla ihop en stor nettoförmögenhet än en yngre person. I diagram 22 visas att den åldersgrupp som 1997 hade den största nettoförmögenheten var de i åldrarna 65-74 år. SCB har även undersökt utvecklingen

⁴¹ Choi (2002)

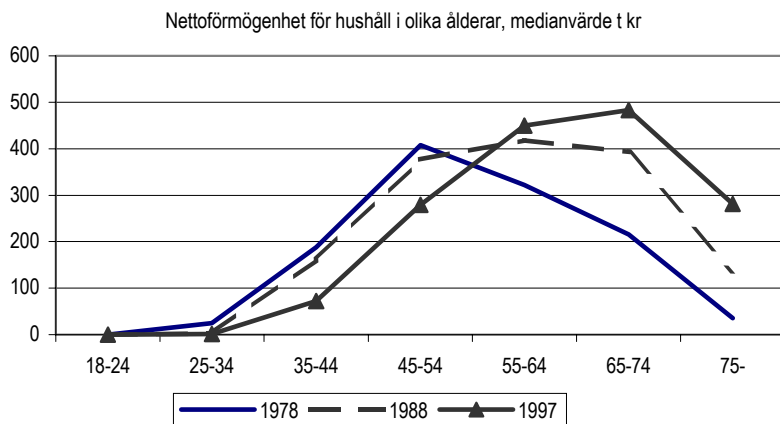
⁴² SOU 1982:1

⁴³ Laitner och Ohlsson (1997)

⁴⁴ De Nardi (2002)

av åldersfördelningen mellan 1978 och 1997.⁴⁵ De anser sig kunna finna en så kallad kohorteffekt genom att den åldergrupp (födda 1924-1935) som 1978 hade den högsta förmögenheten (45-54 år) 10 år senare år 1988 hade den högst nettoförmögenheten. Det är samma grupp som även 19 år senare, år 1997, hade den största nettoförmögenheten.

Diagram 22



Källa: SCB (2000)

4.5 Jämförelse mellan Sverige och USA

De studier som jämför förmögenhetsfördelningen i Sverige och andra länder är relativt få. Klevmarken, Lupton och Stafford har dock genomfört en studie av förmögenhetsfördelningen i Sverige och USA.⁴⁶ De har undersökt utvecklingen av spridningen mellan mitten av 1980-talet och slutet av 1990-talet i de båda länderna. För att kunna jämföra länderna har datan standardiserats för de båda länderna. Det visar sig då att den minst förmögna halvan av befolkningen i Sverige hade en större förmögenhet än motsvarande grupp i USA under hela den undersökta perioden 1984-1999. I USA var dock den rikaste halvan och då framförallt de allra rikaste betydligt mer förmögna än motsvarande grupp i Sverige. Fler är därmed extremt rika i USA än i Sverige. Förmögenhetsspridningen är på grund av dessa två förhållanden betydligt större i USA än i Sverige. Klevmarken, Lupton och Stafford menar att förmögenhetsspridningen har varit relativt stabil i Sverige mellan 1984 och 1999 medan den ökat kraftigt i USA.

Forskarna visar att det i båda länderna finns en stor grupp människor som saknar positiv förmögenhet. I USA har denna grupp vuxit under perioden 1984 till 1999 medan den minskat i Sverige efter skattereformen 1990-1991. Denna bild motsägs av SCB som menar att fler saknar nettoförmögenhet år 2000 än år 1990.⁴⁷ Till skillnad från i Sverige finns det i USA en stor grupp som helt saknar tillgångar eller skulder, dvs. som kan beskrivas som egendomslösa.

Om rörligheten för individer över tiden mellan olika förmögenhetsnivåer är stor så kommer förmögenhetsspridningen att vara stor och dessutom ett mindre problem. Klevmarken, Lupton och Stafford har därför undersökt rörlighet mellan olika förmögenhetskvintiler för Sverige och USA. Genom att standardisera för skillnader i avståndet mellan kvintilerna kommer de till

⁴⁵ SCB (2000)

⁴⁶ Klevmarken, Lupton och Stafford (2003)

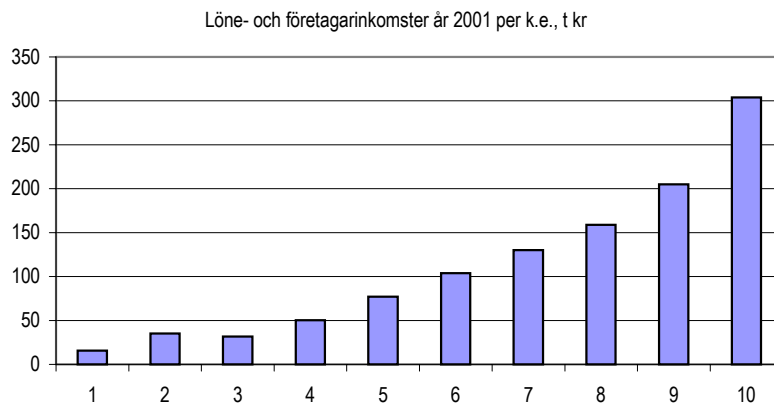
⁴⁷ SCB (2000) och (2002b)

slutsatsen att rörligheten mellan olika kvintiler är ungefär lika stor i Sverige som i USA. Klevmarken, Lupton och Stafford menar desutom att det inte skett någon betydande förändring i rörligheten mellan kvintilerna i de två länderna under åren 1984 till 1999.

5 Spridningen av arbetsinkomster

Det som främst avgör placeringen i fördelningen av disponibla inkomster är huruvida individerna arbetar eller inte. 54 procent av hushållens totala disponibla inkomster kom år 2000 från löne- och företagarinkomster. Inkomsterna från lön och eget företagande visas i diagram 23 för deciler rangordnade efter disponibel inkomst per konsumtionsenhet. Storleken på inkomsterna från arbete bidrar som kan ses kraftigt till vilken disponibel inkomst som hushållet får.

Diagram 23



Källa: SCB

Gustafsson och Palmer har undersökt olika faktorerens bidrag till ginikoefficienten åren 1975 till 1998.⁴⁸ De finner att arbetsinkomsterna utgör den absolut största delen av de disponibla inkomsterna och det är därmed i huvudsak spridningen av dessa som avgör spridningen i de disponibla inkomsterna. Mellan år 1991 och 1998 ökade, enligt Gustafsson och Palmer, både arbetsinkomsternas andel av de disponibla inkomsterna och deras spridning. Därmed ökade mellan dessa år bidraget till ginikoefficienten.

Även Magnus Gustavsson har visat på vilken stor betydelse spridningen i arbetsinkomster har för spridningen av de disponibla inkomsterna.⁴⁹ Han har undersökt utvecklingen av mäns inkomster mellan 1991 och 1999 i Sverige. Gustavsson delar upp inkomstjämlighet i två delar permanenta (persistent) och tillfälliga (transitory). Permanenta skillnader härrör från skillnader i utbildning, arbetslivserfarenhet och andra systematiska skillnader. Tillfälliga skillnader härrör från stokastiska skillnader mellan individer som inte styrs av systematiska skillnader. Genom denna uppdelning är det möjligt att studera vilken betydelse individuella egenskaper hade för de ökade inkomstskillnaderna under 1990-talet. Ökade permanenta skillnader implicerar en försämrade relativ arbetsmarknadsposition för de svagaste på arbetsmarknaden eftersom avståndet till de med högre inkomster ökar.

Gustavsson menar att de permanenta inkomstskillnaderna bland män ökade kraftigt i början av 1990-talet för att stanna på samma nivå perioden ut. Ökningen av de permanenta inkomstskillnaderna innebär att de med relativt låga inkomster i början av 1990-talet hade lägre relativa inkomster i slutet av perioden. Positionen för dessa försämrades därmed under 1990-talet enligt Gustavsson.

⁴⁸ Gustafsson och Palmer (2000)

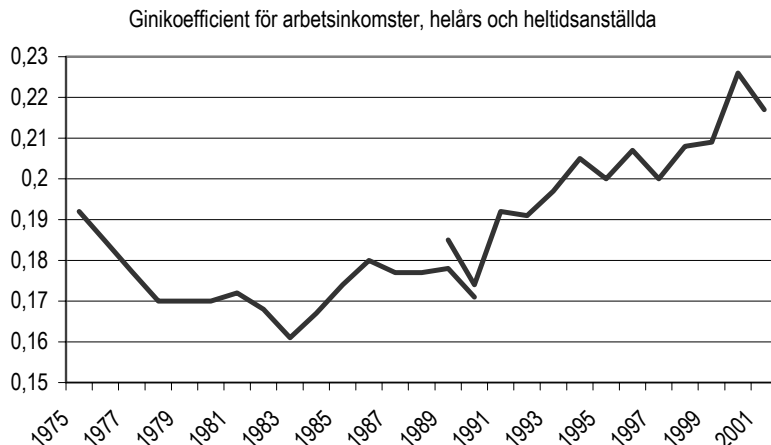
⁴⁹ Gustavsson (2002)

Skillnader i disponibla inkomster påverkas av arbetslösheten i och med att de som regel ökar under år då arbetslösheten stiger eftersom positionen för de lägst avlönade försämras. Utvecklingen av de permanenta inkomstskillnaderna under 1990-talet stämmer in i detta mönster i och med ökningen under början av 1990-talet. De minskade dock inte när utvecklingen på arbetsmarknaden förbättrades. Gustavsson anser därför att andra krafter måste ha motverkat arbetslöshetseffekten. Han pekar då på ökningen i de permanenta löneskillnaderna. De permanenta löneskillnaderna ökade snabbare för yngre män under 1990-talet, precis som de permanenta inkomstskillnaderna. Utvecklingen över tiden är nästan linjär mot en ökade ojämlikhet.

Ett annat sätt att belysa spridningen i arbetsinkomster är SCB:s tidsserie över arbetsinkomsterna för anställda som arbetar heltid under hela året.⁵⁰ Huvudproblemet med denna serie är att den exkluderar de som arbetar deltid som i många fall är lågavlönade.

I diagram 24 visas hur ginikoefficienten för arbetsinkomster har förändrats sedan 1980. Brottet i serien beror på den basbreddning som gjordes i skattereformen 1991. Under 1980-talet var bilden ganska splittrad. Under de första åren minskade spridningen i arbetsinkomster och därefter följde en period med ökade skillnader. Om man jämför 1980-talets början med dess slut, närmare bestämt åren 1980 och 1990, finner man att ginikoefficienten var nästan exakt densamma. Under 1990-talets början ökade spridningen av arbetsinkomsterna kraftigt för att sedan ligga still under mitten av 1990-talet. Efter 1997 kom en ny uppgång innan spridningen minskade år 2001. Nedgången år 2001 är dock inte statistiskt säkerställd.

Diagram 24



Källa: SCB

För att belysa orsakerna till den ökade spridningen av arbetsinkomster görs nedan en analys av decilkvoter. Tabell 5 att skillnaderna är klart större år 2000 än år 1990. Under 1990-talet hade de 10 procenten med de lägsta lönerna en *något sämre* utveckling än dem i mitten av fördelningen, medan de 10 procenten med de högsta lönerna hade en *betydligt bättre* utveckling än dem i mitten. Fördelningen av arbetsinkomster har alltså dragits isär både neråt och uppåt men mest uppåt. I diagram 25 visas percentilkvoter för mer normala inkomster, de visar

⁵⁰ Arbetsinkomster inkluderar bruttolön inklusive vissa skattepliktiga ersättningar som träder in istället för förvärvsinkomster såsom sjukpenning, föräldrapenning och dagpenning vid utbildning och tjänstgöring inom totalförsvaret. Ersättning vid arbetslöshet ingår däremot inte. Inga avdrag har gjorts.

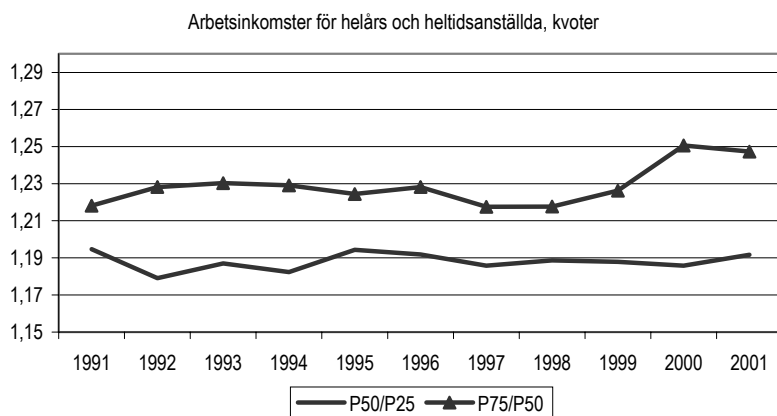
att den 75:e percentilen ökat sina inkomster i förhållande till medianen och den 25:e percentilen. Det handlar dock inte om någon kraftig ökning.

Tabell 5 - Två olika spridningsmått för helårs- och heltidsanställdas arbetsinkomster, kvot mellan percentiler

	1990	1991	1992	1993	1994	1995	1996	1997	1998	1999	2000	2001
P10/p50	0,75	0,73	0,74	0,74	0,73	0,72	0,71	0,72	0,72	0,73	0,72	0,73
P90/p50	1,52	1,55	1,57	1,59	1,60	1,58	1,62	1,60	1,62	1,64	1,69	1,67

Källa: SCB samt egna beräkningar

Diagram 25



Källa: SCB samt egna beräkningar

Det förefaller därmed finnas ett mönster med kraftigt ökade arbetsinkomster för den allra översta decilen. Det är inte bara eliten inom den privata sektorn det handlar om. I en nyligen presenterad rapport om maktelitens löner hävdar LO att de offentligt anställda byråkraterna tar revansch och att näringslivets elitlöner smittat av sig på de statliga topplönerna.⁵¹ Vad är det som gör att vi får denna utveckling? Bra folk skall ha bra betalt har det ofta sagt från näringslivets elit. Enligt denna förklaring beror de höga löner på marknadskrafterna, dvs. brist på kompetens, eller att produktiviteten är så hög för de högst upp i pyramiden. Men frågan är hur mycket de ökade löneskillnaderna återspeglar att ”man tar det man kan”, alltså maktförhållandena i produktionen.

Den kraftiga ökningen av utbildningsnivån talar för att högskoleutbildade inte längre kan vara en knapp resurs. Internationaliseringen skulle tala för att alternativvärdet för vissa specialister har ökat. Men det gäller långtifrån alla. Det kan också vara så att produktionen har blivit mer specialiserad och varje funktion mer sårbar för störningar. Det gör att arbetsgivare och arbetskamrater har anledning att diskriminera och välja ut de som är mest produktiva.

Det finns en mängd olika faktorer som påverkar spridningen av arbetsinkomster. Dessa kan delas upp i två huvudkategorier, dels skillnader i lön per timma och dels skillnader i arbetade timmar.

⁵¹ LO (2003)

5.1 Arbetstid

För att inte hamna långt ner i inkomstfördelningen är det avgörande för individen att ha ett arbete och helst på heltid. Om det inte fanns någon arbetslöshet och alla arbetade heltid skulle en stor del av inkomstskillnaderna försvinna. Bröms och Pettersson har undersökt arbetstidens betydelse för inkomstfördelningen.⁵² De visar att om man tittar på spridningen av ersättningen per timma så är fördelningen relativt jämn. Den stora ökningen i ginikoefficient kommer vid mätning av årslön. Även efter all sammantagen fördelningspolitik är spridningen i disponibel inkomst större mellan individerna än vad som gällde för löneersättning per timma. Skillnader i arbetade timmar per år är därmed extremt betydelsefull för inkomstfördelningen.

Tabell 6 – Ginikoefficient för olika inkomstbegrepp

Inkomst	Ginikoefficient	Förändring
0. Timlön	0,179	
1a. Årslön	0,259	0,080
1b. 1a + skattepliktiga transfereringar	0,232	0,027
2. 1b – inkomstskatt	0,203	-0,029
3. 2 + övriga faktorinkomster efter skatt	0,212	0,009
4. Bilda hushåll	0,211	-0,001
5. Ekonomisk standard	0,192	-0,019

Källa: SOU 2003:20

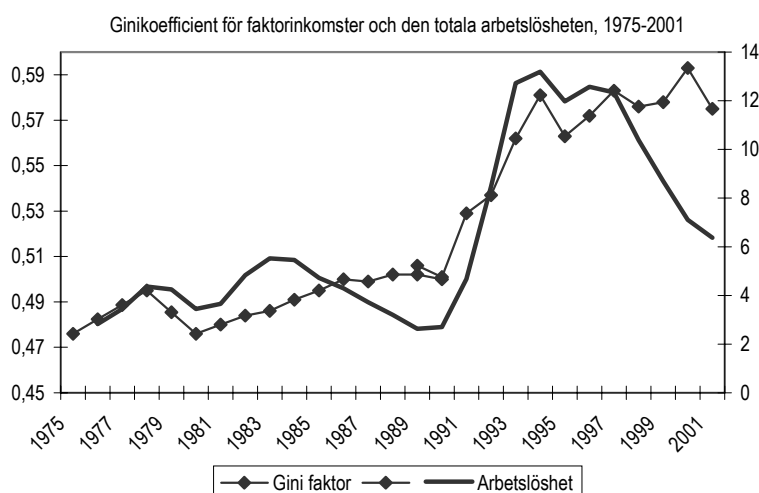
Arbetstiden bestäms dels av om individen har sysselsättning och dels av hur många timmar per år denna sysselsättning omfattar. Som visas i avsnitt 3 innebar 1990-talet som helhet en minskning av andelen sysselsatta, trots att sysselsättningen de senaste åren ökat från de mycket låga nivåerna i mitten av 1990-talet.

I diagram 26 visas spridningen av faktorinkomsterna och arbetslösheten.⁵³ Av diagrammet nedan framgår att inkomstspridningen ökade samtidigt som arbetslösheten gjorde likaså i början av 1980-talet. Inkomstspridningen var oförändrad när sysselsättningsutvecklingen var god under slutet av 1980-talet för att åter öka i samband med krisen under början av 1990-talet. Perioden som följde i mitten av 1990-talet karaktäriserades av en jämn hög arbetslöshet och en jämn ginikoefficient. Därefter har spridningen i faktorinkomster varit oförändrad trots att arbetslösheten minskat kraftigt.

⁵² Bröms och Petterssons målsättning är att undersöka vad de kallar ”vanligt folk” och därför har de gjort ett urval. I detta ingår endast de som är mellan 30 och 65 år. De som saknar löneinkomst har också exkluderats liksom de som får mer än 50 procent av sin inkomst från de offentliga transfereringssystemen. Dessutom har egna företagare inte tagits med i urvalet.

⁵³ Faktorinkomsten är summan är löneinkomst, företagarinkomst, inkomst från fåmansföretag, ränta och utdelning samt kapitalvinster.

Diagram 26



Källa: SCB

Arbetslösheten har två viktiga effekter på inkomstfördelningen. För det första ger hög efterfrågan på arbetskraft de undersysselsatta möjlighet att arbeta så mycket de vill och höjer därmed inkomsterna. För det andra ger hög sysselsättning marknadsmakt till de som har en svag position på arbetsmarknaden och ökar deras möjlighet att höja sina löner.

Innebär fler i arbete automatiskt färre fattiga? Detta har undersökts av Cantillon, Marx och Van den Bosch.⁵⁴ Den empiri de presenterar visar att länder med kraftiga ökningar av sysselsättningen inte nödvändigtvis haft minskningar i fattigdomen. En anledning till detta kan vara att sysselsättningen främst ökat för de som kommer från hushåll där makan/maken redan var sysselsatt och därigenom inte var fattiga. Detta innebär att den ökade sysselsättningen inte påverkar antalet hushåll där ingen arbetar. Detta har kunnat observerats i framförallt Storbritannien men också för Irland och Nederländerna.

Utvecklingen av medelarbetstiden för de sysselsatta under perioden 1976 till 2002 kan ses i diagram 27-28. Där visas att kvinnorna, förutom åldersgruppen 20-24 år, generellt sett ökat sin arbetstid under hela perioden, även på 1990-talet. Detta beror på att fler och fler kvinnor jobbar heltid istället för deltid. Antalet arbetade timmar per vecka är dock betydligt lägre för kvinnorna än för männen. Den generella trenden för männen har varit minskande medelarbetstid. Under 1990-talet var denna trend särskilt tydlig för män i åldrarna 20-24 år. Män i åldrarna 55-64 år hade en kraftig nedgång i medelarbetstid i början av 1990-talet för att sedan mot slutet av decenniet öka arbetstiden till nivåerna i början av 1990-talet.

⁵⁴ Cantillon, Marx och Van den Bosch (2002)

Diagram 27

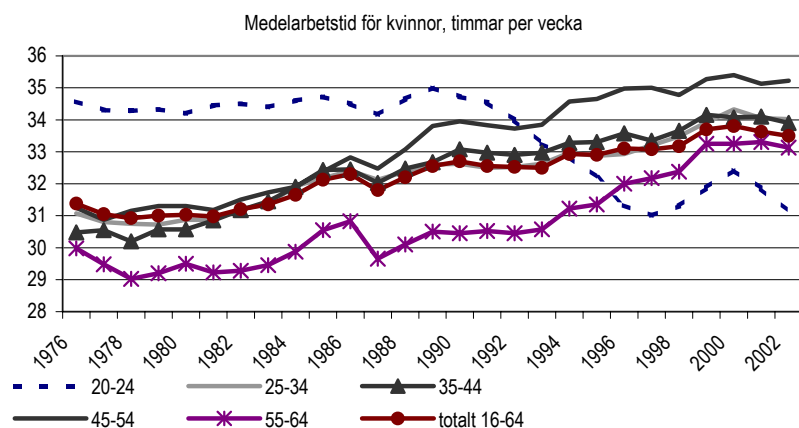
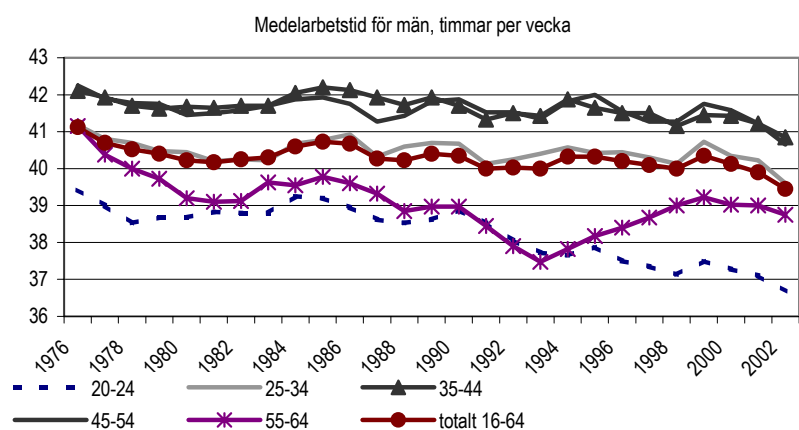


Diagram 28

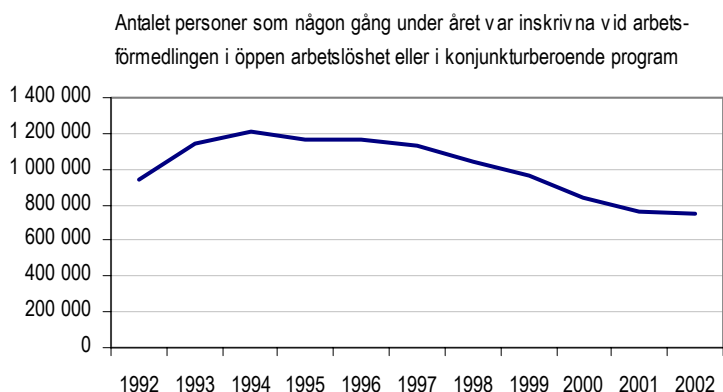


Källa: SCB (AKU) samt egna beräkningar

Eftersom relativt få människor är arbetslösa ett helt år är, varje år, betydligt fler människor arbetslösa någon gång under året än antalet människor som är arbetslösa vid varje tidpunkt under året. År 1994 var t.ex. drygt 1,2 miljoner människor inskrivna vid arbetsförmedlingen, som arbetslösa eller i något konjunkturberoende program, någon gång under året. Samma år var ”bara” 636 000 personer i genomsnitt inskrivna på arbetsförmedlingen på det sättet varje månad.⁵⁵ År 2002, när i genomsnitt 302 000 personer var inskrivna som arbetslösa eller i något konjunkturberoende program, var 753 000 personer inskrivna någon gång under året.

⁵⁵ Den officiella arbetslöshetsstatistiken i SCB:s arbetskraftsundersökningar visar en lägre öppen arbetslöshet. En förklaring till detta är att människor p.g.a. eftersläpning i AMV:s register gör att kan vara registrerade som öppet arbetslösa en tid efter det att de har fått arbete.

Diagram 29



Källa: AMS

En omständighet som kan försämra möjligheterna att få arbeta hela året och ge upphov till arbetslöshet är tillfälliga anställningskontrakt. I vissa situationer, t.ex. för feriearbetande ungdomar som studerar under terminerna, kan tillfälliga anställningar vara naturliga för både arbetsgivaren och den anställde. Men i de allra flesta fall ger tillsvidareanställningar de anställda större trygghet och möjligheter att planera sitt arbete medan tillfälliga kontrakt ger större frihet för arbetsgivaren att justera arbetsstyrkan med kort varsel.

Andelen av de sysselsatta, i åldrarna 20-64 år, som har tillfälliga anställningar har med några få och små undantag ökat under 1990-talet. Från och med år 2000 ser vi en svag nedgång. Men en betydligt större andel av de anställda har tillfälliga anställningar i dag än vid 1990-talets början.

Diagram 30

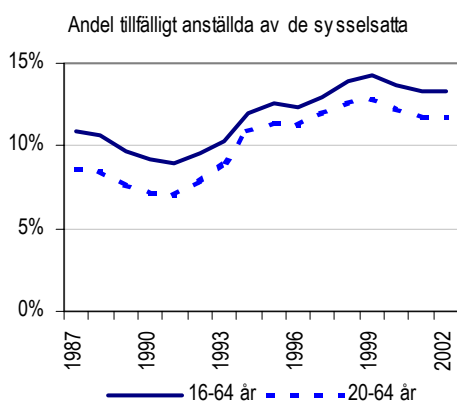
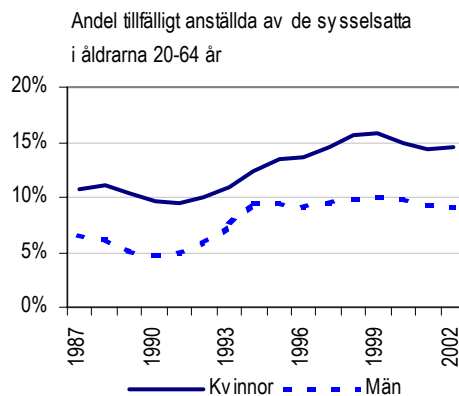


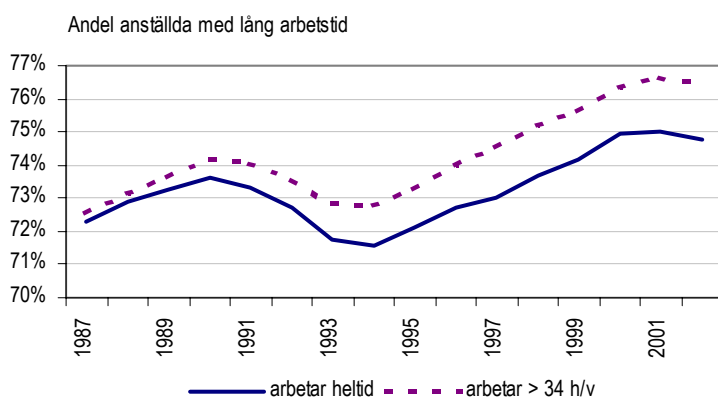
Diagram 31



Källa: SCB (AKU)

Kvinnor har tillfälliga anställningar i betydligt större utsträckning än män. När andelen sysselsatta kvinnor, i åldrarna 20-64 år, med tillfällig anställningar var som lägst låg den kring 10 procent. I dag är den nästan 15 procent. Andelen sysselsatta män, i åldrarna 20-64 år, med tillfälliga anställningar har inte någon gång under perioden 1987-2002 varit högre än 10 procent.

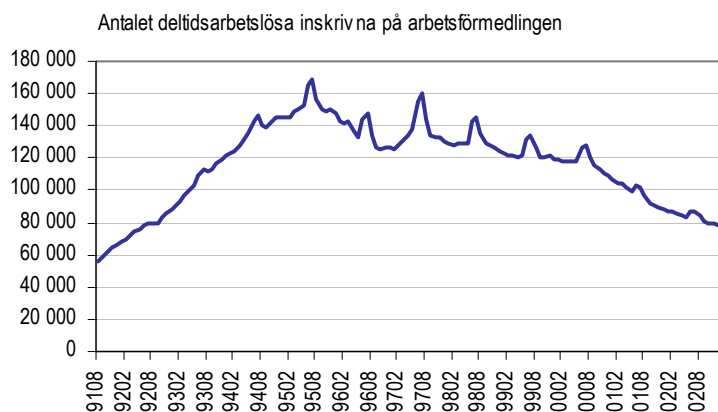
Diagram 32



Källa: SCB (AKU)

Andelen anställda som normalt arbetar lång tid varje vecka sjönk i början av 1990-talskrisen, oavsett om man tittar på hur många som arbetar mer än 34 timmar i veckan eller som uppger att de arbetar heltid. Vad som räknas som heltid kan variera, men ligger i närheten av 40 timmar per vecka. Från och med år 1994 steg andelen och år 1997 och år 1998 var andelen som arbetar mer än 34 timmar i veckan respektive andelen som arbetar heltid tillbaka på de nivåer de var år 1990.

Diagram 33



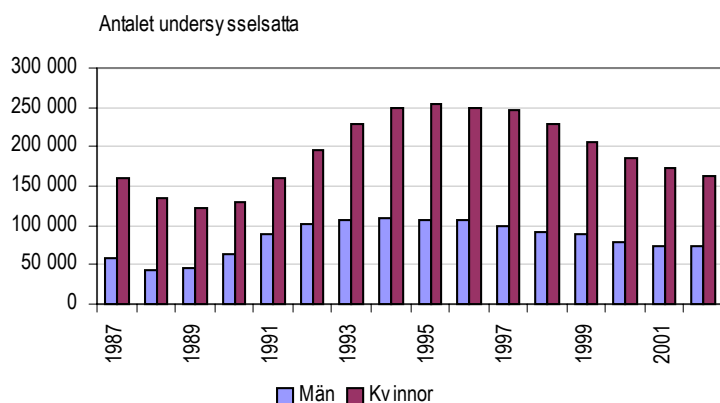
Källa: AMS

I genomsnitt arbetade 963 000 människor deltid år 2002. Det är färre än vid 1990-talets början då drygt en miljon människor – 1 075 000 år 1990 – arbetade deltid. Långtifrån alla som arbetar deltid gör det av fri vilja. Det visar bl.a. det stora antal människor som är inskrivna på arbetsförmedlingen som deltidsarbetslösa. Antalet deltidsarbetslösa, registrerade på arbetsförmedlingen steg, liksom antalet helt arbetslösa, i början av 1990-talet. Under senare delen av 1990-talet började antalet sjunka trendmässigt. Men antalet deltidsarbetslösa registrerade på arbetsförmedlingen var vid slutet av år 2002 lika många som sommaren 1992, 78 000 personer.

Antalet deltidsarbetslösa mäts även i SCB:s arbetskraftsundersökning. Den visar att betydligt fler än de som registrerar sig på arbetsförmedlingen som deltidsarbetslösa skulle vilja arbeta längre tid än de får möjlighet att göra. År 2002 var i genomsnitt 234 600 personer undersysselsatta. Undersysselsättning är i första hand ett problem för kvinnor. 69 procent av de undersysselsatta år 2002 var kvinnor. Andelen har legat kring 70 procent hela 1990-talet.

Antalet undersysselsatta steg under lågkonjunkturen på 1990-talet och var som högst år 1995 då i genomsnitt 359 900 personer var undersysselsatta.

Diagram 34

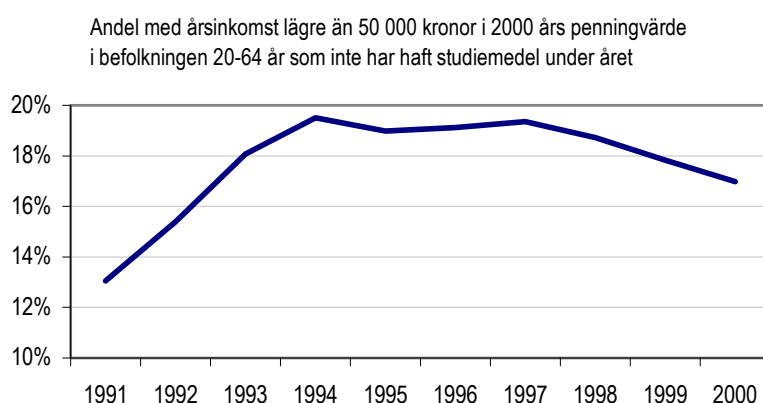


Källa: SCB (AKU)

I genomsnitt skulle de undersysselsatta vilja arbeta omkring 13 timmar mer i veckan. Problemet är lite större för de undersysselsatta männen än för kvinnorna. Männen skulle i genomsnitt vilja arbeta omkring 14 timmar mer i veckan och kvinnorna omkring 12 timmar mer.

Ett sätt att mäta hur många som inte arbetar i tillräcklig utsträckning är att studera hur många i förvärvsaktiv ålder som har väldigt låga inkomster från lön och företagande. I diagram 35 visar hur stor andel av befolkningen i åldrarna 20 till 64 år som haft en årsinkomst från lön och företagande som varit lägre än 50 000 kr i 2000-års penningvärde. För att inte få med den stora gruppen studenter har de som under året fått studiemedel exkluderats. Andelen i befolkningen med väldigt låga inkomster från lön och företagande ökade kraftigt mellan 1991 och 1994 för att sedan sakta minska. År 2000 hade trots den förbättrade situationen på arbetsmarknaden en betydligt högre andel en låg årsinkomst än år 1991.

Diagram 35



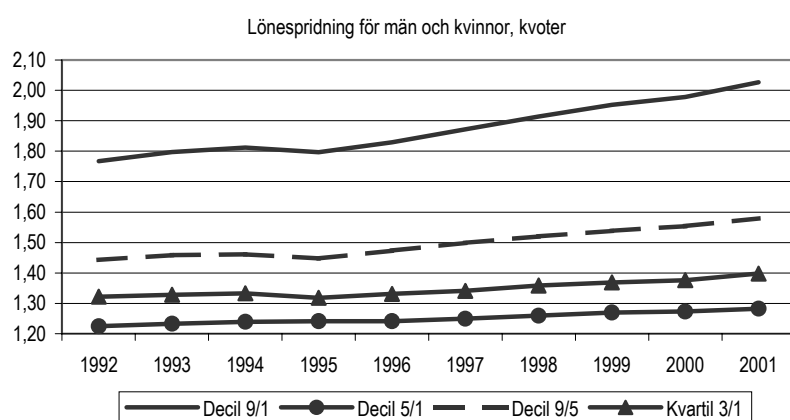
Källa: SCB

Kontentan av detta avsnitt är att det är särskilt viktigt att löntagarna kan arbeta så många timmar som de vill, undersysselsättning är skadligt för såväl landets som den enskildes ekonomi.

5.2 Löneskillnader

SCB har den mest omfattande statistiken över lönespridningen i Sverige.⁵⁶ Genom att de räknar upp deltidslöner till heltidslöner ges en bättre bild av skillnaden i lön än om endast heltids och helårsanställda jämförs. I diagrammen nedan redovisas utvecklingen av olika percentilkvoter mellan åren 1992 och 2001. Det finns ett generellt mönster med ökade skillnader oavsett vilka grupper man jämför. Den grupp som drar ifrån mest är dock de mest högavlönade som jämförs, de i den nionde decilen. Utvecklingen för samma grupper nedbruten på kön är liknande, dvs. kvinnliga höginkomsttagare har ökat sina inkomster relativt andra kvinnor lika mycket som de manliga höginkomsttagarna har ökat inkomsterna relativt andra män. Utvecklingen av lönespridningen uppvisar stora likheter med utvecklingen av spridningen i de disponibla inkomsterna.

Diagram 36



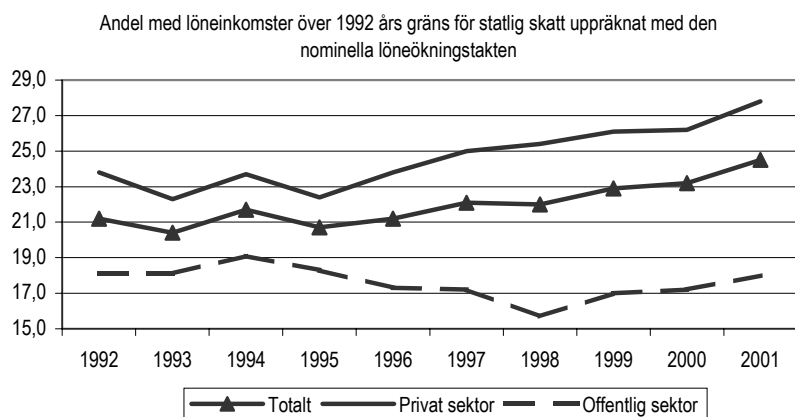
Källa: SCB (2002a) samt egna beräkningar

Ett annat sätt att visa att antalet med höga löner har ökat är att studera hur många som ligger över vad som ansågs vara en hög lön ett tidigare år. Vi har bitt SCB att ta fram andelen av de med löneinkomst som har löneinkomster över 1992 års brytpunkt för statsskatt under perioden 1992 till 2001, resultatet visas i diagram 37.⁵⁷ Som kan ses i diagrammet låg andelen höginkomsttagare mätt på detta sätt stilla mellan år 1992 och 1995 för att sedan öka kraftigt mellan år 1995 och 2001. Hela denna ökning av andelen högavlönade kommer från den privata sektorn eftersom andelen är lägre år 2001 än år 1995 i den offentliga sektorn.

⁵⁶ För en närmare beskrivning se SCB (2002a)

⁵⁷ I omräkningen av beskattningsbar inkomst till taxerad förvärvsinkomst har vi endast tagit hänsyn till det grundavdrag som fanns år 1993 och sedan räknat upp brytpunkten med den nominella löneutvecklingen.

Diagram 37



Källa: SCB

le Grand, Szulkin och Tåhlin har undersökt förändringarna i relativlöner mellan åren 1968 och 2000.⁵⁸ De visar att det skedde en dramatisk minskning av lönespridningen mellan 1968 och 1981. Under 1980- och 1990-talet började löneskillnaderna öka och denna ökning fortsatte under 1990-talet. År 2000 var löneskillnaderna i stort sett tillbaka på samma nivå som 1974. Det var dock långt kvar till 1968-års löneskillnader.

le Grand, Szulkin och Tåhlin redovisar en rad olika mått på lönespridningen och enligt fyra av fem mått så har spridningen ökat under 1990-talet. En redovisning av kvoten mellan den nionde och den första decilen visar att den ökade spridningen berodde på att lönerna i den övre delen av inkomstfördelningen ökade. Detta medan löneskillnaderna i de lägre delarna av inkomstfördelningen var oförändrade eller till och med minskade något. Löneskillnaderna har under 1990-talet ökat både för män och kvinnor men mest för män i de högre inkomstskikten. Lönespridningen ökade i privat sektor medan lönespridningen i offentlig sektor beroende på mått var måttligt ökande eller oförändrad.

Den undersökning av lönespridningen mellan 1994 och 2001 som Mats Larsson gjort ger en liknande bild.⁵⁹ Lönespridningen mätt som kvoten mellan den nionde och första decilen ökade under perioden 1994 till 2001 p.g.a. att nionde decilen ökade sina inkomster i förhållande till medianen medan den första decilen låg still. Kvinnor hade, enligt Larsson, en lägre lönespridning än män, detta trots att de har lägre lägsta löner, främst beroende på att de har lägre högsta löner. Lönespridningen ökade dock mer för kvinnor än för män mellan åren 1996 och 2001. Larsson anser att utvecklingen troligtvis beror på att fler kvinnor befinner sig i relativt höga lönelöner år 2001 jämfört med år 1996.

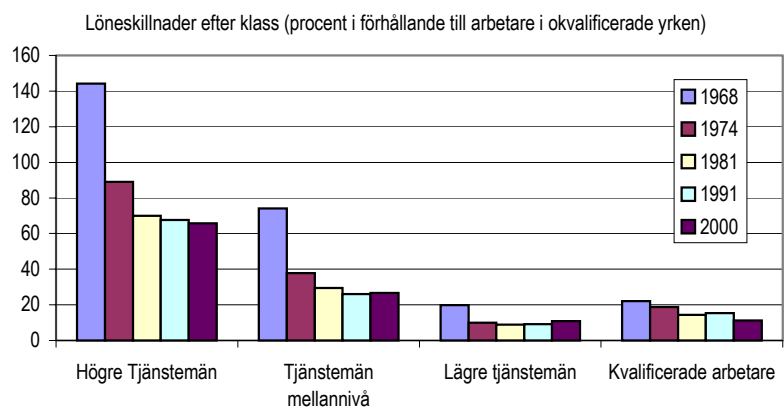
Som kan ses i diagram 38 är det tydligt att det under 1970-talet skedde en kraftig minskning av relativlönerna för de högre tjänstemännen och tjänstemännen på mellannivå i förhållande till arbetarna i okvalificerade yrken.⁶⁰ För högre tjänstemän var löneskillnaden gentemot arbetarna i okvalificerade yrken redan år 1981 mindre än för tjänstemännen på mellannivå 1968.

⁵⁸ le Grand, Szulkin och Tåhlin (2001)

⁵⁹ Larsson (2002)

⁶⁰ le Grand, Szulkin och Tåhlin (2001)

Diagram 38



Källa: SOU 2001:53

6 Facket o ch inkomstfördelningen

Som beskrevs i avsnittet innan har löneskillnaderna ökat i Sverige. Vilken är fackets roll i denna utveckling? Fackföreningar anses som regel minska inkomstskillnaderna genom att pressa samman lönestrukturen.⁶¹ Det är dock tänkbart att fackföreningar kan öka lönespridningen om bara vissa branscher är organiserade och löntagarna där genom facklig styrka kan uppnå högre löner än i oorganiserade branscher.

Det finns en mängd studier av fackets påverkan på inkomstfördelningen i olika länder. Bover, Bentoila och Arellano har studerat olika variabler som kan ha påverkat utvecklingen av inkomstfördelningen i Spanien under 1980-talet.⁶² De finner att en ökad facklig organisationsgrad minskar inkomstskillnaderna medan lokala förhandlingar ökar inkomstskillnaderna. Samma resultat för Storbritannien finner Metcalf, Hansen och Charlwood.⁶³ Rueda och Pontusson har undersökt organisationsgradens betydelse för inkomstfördelningen i olika länder och finner att organisationsgraden har betydelse oavsett om det är ett marknadsliberalt eller välfärdsinriktat land.⁶⁴ Facklig organisationsgrad är enligt dem den viktigaste förklaringsvariabeln till skillnaden i lönespridning mellan länder.

Ekonomerna Acemoglu, Aghion och Violante har undersökt den minskade fackliga organisationsgradens betydelse för lönespridningen i olika länder.⁶⁵ De anser att förskjutningar i efterfrågan på arbetskraft till mer kvalificerad arbetskraft är orsaken till både den minskade fackliga organisationsgraden och de ökade inkomstskillnaderna. När fler och fler utbildade efterfrågas undermineras koalitionen mellan kvalificerad och okvalificerad arbetskraft eftersom det är möjligt för de utbildade att få högre löner. Acemoglu, Aghion och Violante anser inte att den minskande fackliga organisationsgraden är den primära orsaken till de ökade inkomstskillnaderna men att den förstärker spridningen genom att fackets förmåga att pressa samman lönestrukturen minskar.

DiNardo, Fortin och Lemieux har undersökt hur olika faktorer påverkat lönespridningen i USA under åren 1973 till 1992.⁶⁶ I enlighet med tidigare undersökningar om USA finner de att minskad facklig organisationsgrad givit en ökad lönespridning under åren 1979 till 1988. De grupper i USA som främst påverkats negativt av den minskade fackliga organisationsgraden är arbetare med kort utbildning som med hjälp av facket kunnat höja sina löner relativt medianen. När fackets makt minskar så flyttas de tillbaka till lägre inkomster. Card får liknande resultat för USA.⁶⁷ I sin studie av åren 1987 och 1988 visar han att lönerna stiger för den som går med i facket och minskar för den som går ur facket.

Atkinson menar att de kraftigt ökade relativa inkomsterna för toppen i inkomstfördelningen delvis kan förklaras av förändringar i facklig styrka.⁶⁸ Minskat fackligt medlemskap och minskad facklig förhandlingsstyrka kan ha minskat lönepremien av att vara med i facket, vilket innebär att de mer högavlönade kunnat tillskansa sig en större del av löneutrymmet.

⁶¹ Se bland annat Fortin och Lemieux (1997)

⁶² Bover, Bentoila och Arellano (2002)

⁶³ Metcalf, Hansen och Charlwood (2000)

⁶⁴ Rueda och Pontusson (2000)

⁶⁵ Acemoglu, Aghion, och Violante (2001)

⁶⁶ DiNardo, Fortin och Lemieux (1996)

⁶⁷ Card (1996)

⁶⁸ Atkinson (2000)

Atkinson pekar även på att en övergång från centraliserad till lokal lönebildning kan påverka lönespridningen. En annan viktig aspekt är enligt Atkinson de sociala normerna. Om de sociala normerna inte tillåter allt för höga löner för ett fåtal kommer dessa inte att tillskansa sig höga löner även om det är möjligt eftersom det sociala priset skulle bli högt.

De fria kapitalrörelserna kan vara en möjlig orsak till att den relativa förhandlingsstyrkan för arbetsgivarna har ökat, eftersom de innebär att företags hot om att etablera sig utomlands fått mycket större trovärdighet.⁶⁹ Det innebär att löntagarnas krav på ökade löner försvagas och att de grupper som står inför störst hot om nedläggningar därmed riskerar att försvaga sin relativa position i lönehierarkin. Det är sannolikt att detta är en kraft som verkar till nackdel för de med kort utbildning och/eller kort erfarenhet på arbetsmarknaden.

Rueda och Pontusson har undersökt vad som skulle hänt år 1990 om den svenska organisationsgraden plötsligt skulle fallit till den tyska nivån.⁷⁰ Deras analys visar att en sådan förändring skulle ökat lönespridningen mellan den nionde och första decilen med 24 procent. Om den svenska förhandlingscentraliseringen varit på den tyska nivån 1990 skulle lönespridningen varit 6 procent högre och om den offentliga sysselsättningen varit på samma nivå skulle den varit 13 procent högre. Dessa resultat kan användas för att förklara utvecklingen i Sverige under 1990-talet då förhandlingscentraliseringen och den offentliga sysselsättningen sjönk samtidigt som lönespridningen ökade.

Vi hävdar att en viktig förklaring till inkomstspridningen är att maktrelationerna i arbetslivet har förändrats. De har förändrats genom att en lång period av full sysselsättning är över, 4-5 procent arbetslöshet har tidigare inte definierats som full sysselsättning. En historiskt hög arbetslöshet försvagar löntagarnas ställning och särskilt för de med högst arbetslöshetsrisk, det vill säga arbetarna.

Helt central är också maktbalansen mellan löntagarna, där tjänstemännens andel av lönesumman har ökat. På den svenska arbetsmarknaden har det varit tydligt att arbetarna tappat gentemot tjänstemännen. Mellan år 1994 och 1997 ökade tjänstemännens och arbetarnas löner ungefär lika mycket medan utvecklingen 1998 till 2001 inneburit att tjänstemännen ökat sina löner relativt arbetarna.⁷¹ Under den senare perioden ökade tjänstemännens löner i årstakt med 1 procentenheter mer än arbetarnas löner. Om hänsyn även tas till avsättningar till olika kollektivt förhandlade försäkringslösningar ökade tjänstemännens lönekostnader årsvis med 2 procentenheter mer än arbetarnas.

Samverkan mellan arbetare och tjänstemän inom det så kallade industriavtalet har flyttat tyngdpunkten så att medianmedlemmen inom industrisamarbetet har inkomster som ligger relativt högt upp och inte kring den 5:e decilen.⁷² Inom industrin har högskoleexpansionen gett ett tydligt avtryck genom att andelen högskoleutbildade dubblats mellan 1987 och 2002.⁷³

Produktionens organisering innebär samtidigt nya kontraktsformer som medför att servicearbetarna åtskiljs från arbetarna i den direkta produktionen. En stor del av verksamheten är "upphandlad" och löntagarna har inte lika lätt för gemensam organisering. Samtidigt avskiljs

⁶⁹ Calmfors, Booth, Burda, Checchi, Naylor och Visser (2001)

⁷⁰ Rueda och Pontusson (2000)

⁷¹ LO (2002)

⁷² Johansson och Andersson (2001)

⁷³ Andersson, Bergström och Thoursie (2003)

specialistfunktioner som revisorer och jurister och de blir mer unika i sina roller och kan tydliggöra sitt marknadsvärde. Både servicearbetarna och specialisterna är alltså inte lika ofta en tydlig del av löntagarkollektivet i företaget.

Sammantaget innebär det att de svenska fackliga organisationernas förmåga att dels etablera och dels vidmakthålla en norm om en rättvis fördelning av produktionsresultatet är bruten. Om makten blir mer decentraliserad via fler nollavtal och om lönesättningen blir mer individualiserad så minskar fackets makt trots att organisationsgraden upprätthålls. Rueda och Pontusson menar att om centraliseringsgraden i löneförhandlingarna påverkar lönespridningen så är det inte via koordinationen i sig utan via den makt som centraliseringen ger vissa aktörer i löneförhandlingarna.⁷⁴

6.1 Facket och de lägsta lönerna

Effekterna på sysselsättningen av en förändring av lägstalönerna är relativt väl studerade, framförallt när det gäller förhållandena i USA och Storbritannien.⁷⁵ Skedinger summerar forskningen med att få studier funnit ett starkt negativt samband av en ökning av lägstalönerna. Hur ser det ut i Sverige? Skedinger har undersökt den svenska hotell- och restaurangsektorn under åren 1979 till 1999. Han finner att förändringar av lägstalönerna under perioden 1993 till 1998 påverkar sysselsättningen. Det innebär att höjda lägstalöner skulle påverka sysselsättningen för hotell- och restauranganställda negativt.

Kenworthy har undersökt vilken betydelse sammanpressad lönestruktur får för sysselsättningen i olika länder.⁷⁶ Han menar att höga löner för de relativt lågavlönade minskar sysselsättningen men att denna effekt är relativt liten. Många andra institutioner på arbetsmarknaden har en större effekt på sysselsättningen. Dessutom anser Kenworthy att små löneskillnader har kraftigare negativ effekt på sysselsättningen i marknadsliberala länder som de anglosaxiska jämfört med de nordiska. Esping-Andersen menar att de västeuropeiska länderna har två alternativ för att öka sysselsättningen; antingen att sänka de relativa lönerna för de lägst avlönade eller att öka den offentliga sysselsättningen.⁷⁷ Han anser inte att den senare vägen är möjlig i de västeuropeiska länderna och anser därför att dessa länder troligtvis måste öka lönespridningen. Kenworthy anser dock att det finns fler vägar att öka sysselsättningen än att öka lönespridningen eller öka den offentliga sysselsättningen.⁷⁸

Glyn och Salverda har undersökt om ökade löneskillnader inneburit ökad sysselsättning för lågutbildade och finner inte något sådant samband.⁷⁹ Detta innebär, enligt dem, inte att lägre löner för de med lägst utbildning inte skulle ge högre sysselsättning men att lönespridning inte kan förklara huvuddelen av skillnaderna mellan olika länder i sysselsättningen för lågutbildade. Glyn och Salverda finner dessutom att löneförhandlingarnas centraliseringsgrad påverkar sysselsättning för de med relativt kort utbildning. Deras resultat visar att ju mer centraliserad lönebildningen är desto högre är sysselsättningen för de relativt lågutbildade.

⁷⁴ Rueda och Pontusson (2000)

⁷⁵ Skedinger (2002)

⁷⁶ Kenworthy (2001)

⁷⁷ Esping-Andersen (1999)

⁷⁸ Kenworthy (2001)

⁷⁹ Glyn och Salverda (2000) samt Glyn (2001)

De lägsta tillåtna lönerna har betydelse för inkomstfördelningen genom att de reglerar den lägsta nivån för arbetsinkomsterna. Den lägsta nivån på lönerna har en rad effekter på ekonomin, exempelvis har Rogers och Vernon visat att hög lönespridning för de lågavlönade minskar deras produktivitet.⁸⁰ Utvecklingen av lägstalönerna i fast penningvärde under 1990-talet för 13 av LOs 15 förbund visas i diagram 39 till 41. Diagrammen visar att utvecklingen varit liknande för alla LO-förbund under 1990-talet. Det generella mönstret är att lägstalönerna sjönk eller var stabila under första halvan av 1990-talet för att sedan öka under perioden 1995-2003.

Diagram 39

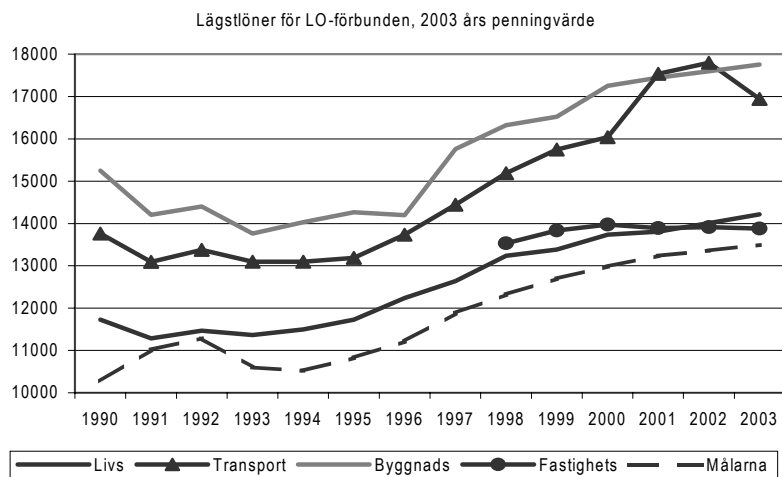
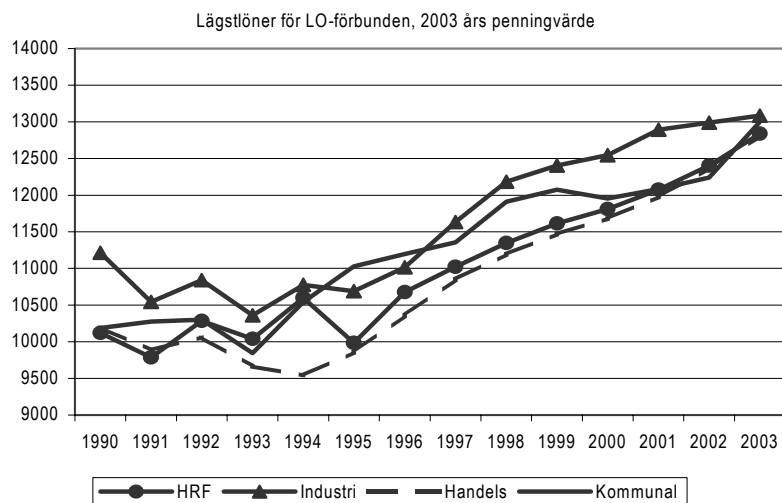
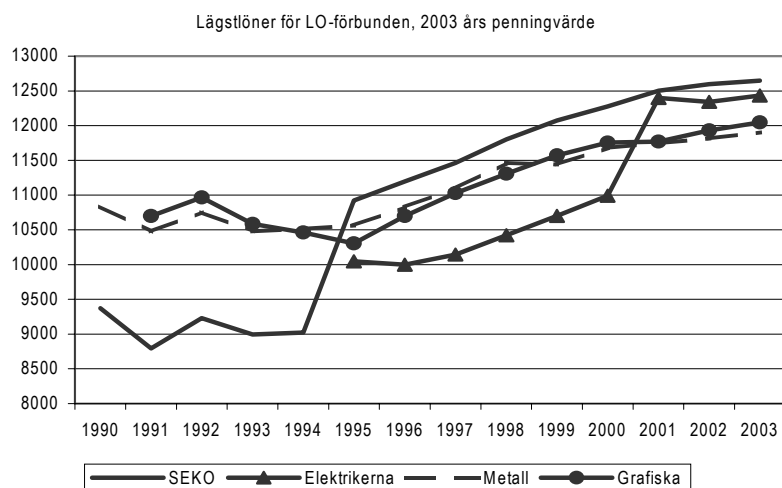


Diagram 40



⁸⁰ Rogers och Vernon (2002)

Diagram 41



Källa: LO-förbunden, SCB samt egna beräkningar

I tabell 7 visas lägstlönen 2003 och den procentuella förändringen sedan 1990. Skillnaden i lägstlön är stor mellan de olika förbunden, Byggnadsarbetarförbundet har ungefär 50 procent högre lägstlöner än Metallindustriarbetarförbundet. De stora skillnaderna mellan förbunden beror på vilken betydelse lägstlönerna har, inom Metalls avtalsområden har i stort sett ingen de lägsta tillåtna lönerna och de påverkar därför inte lönerna för de relativt lågavlönade i samma utsträckning som inom andra avtalsområden. Två förbund, Byggnadsarbetarförbundet och Transportarbetarförbundet har betydligt högre lägstlöner än de övriga förbunden. I övrigt ligger förbunden relativt nära varandra. SEKO är det förbund som sedan 1990 höjt sina lägstlöner mest. Metall och Grafiska har både den lägsta nivån och har haft den lägsta ökningstakten sedan 1990.

Ett annat sätt att redovisa utvecklingen av lägstlönerna är att relatera dem till någon form av genomsnittslön. Idealet hade varit att ange lägstlönerna i relation till medellönen inom det avtalsområde som lägstlönerna gäller. På grund av databrist är detta mycket svårt att genomföra. Därför har vi istället jämfört de olika förbundens lägstlöner med den genomsnittliga lönen för en industriarbetare. Detta gör att relationen mellan förbunden är densamma medan utvecklingen över tiden ser annorlunda ut. Eftersom genomsnittslönen för en industriarbetare steg kraftigt efter 1995, precis som lägstlönerna, är relationen mellan lägstlönerna och en industriarbetarlön grovt sett oförändrad över 1990-talet. För få förbund har lägstlönerna ökat mer än marginellt relativt den genomsnittliga industriarbetarlönen. Utvecklingen av lägstlönerna för LO:s förbund under 1990-talet ger totalt sett inte fog för påståendet att löntagarna köpte sysselsättning med lägre lägstlöner. Det är dock viktigt att ha i åtanke att industriarbetarlönen inte följt med tjänstemännens löneökningstakt under 1990-talet.

Tabell 7 – LO-förbundens lägсталöner

	Lägсталön 2003	Procentuell förändring 1990-2003	Procent av industriarbetarlön	Förändring i procentenheter 1990-2003
Byggnads	17755	16	78	-4
Transport	16943	23	75	0
Livs	14214	21	63	-1
Fastighets*	13880	3	61	-4
Målarna	13492	31	60	4
Industri	13086	17	58	-3
Kommunal	13000	28	57	2
HRF	12839	27	57	2
Handels	12810	26	57	1
SEKO	12650	35	56	5
Elektrikerna**	12433	24	55	-1
Grafiska***	12046	13	53	-8
Metall	11905	10	53	-6

Källa: LO-förbunden, SCB samt egna beräkningar

*Förändring 1998-2003

**Förändring 1995-2003

***Förändring 1991-2003

Diagram 42

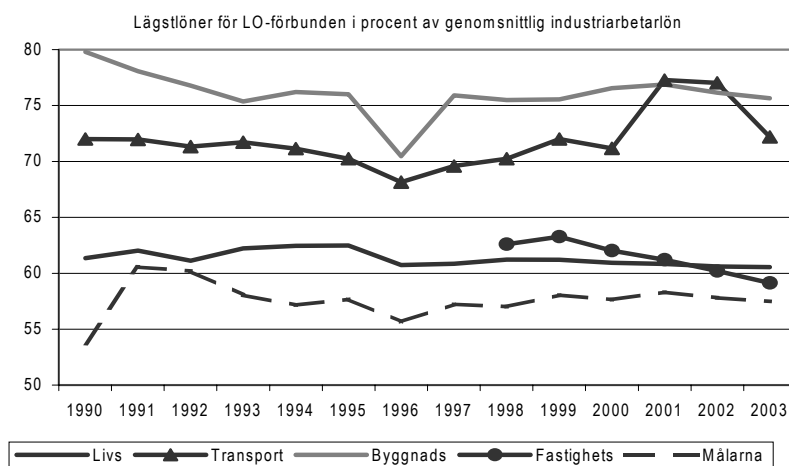


Diagram 43

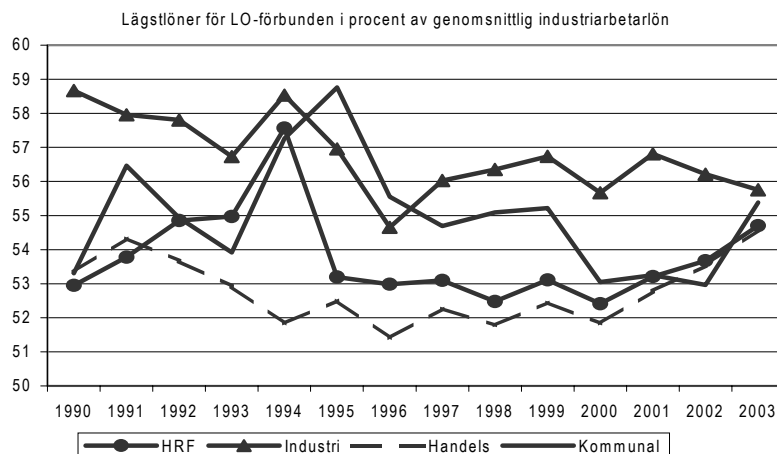
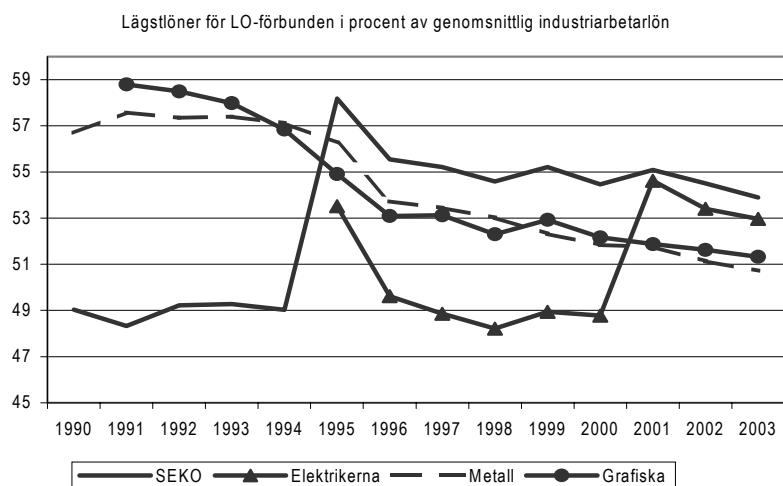


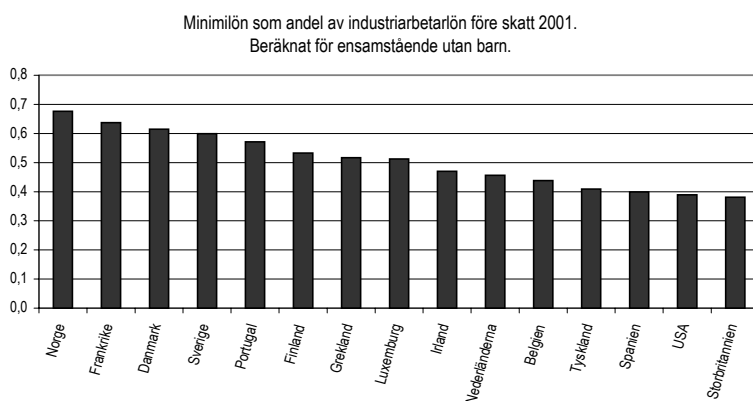
Diagram 44



Källa: LO-förbunden, SCB samt egna beräkningar

I en rapport år 2002 undersökte LO-ekonomerna nivån på minimilönerna i olika länder.⁸¹ För de länder som inte har minimilöner använde vi den lägsta avtalade lönen för en diskare. För att ge en bild av lägstälönerna i relation till det allmänna löneläget i de olika länderna relaterade vi den lägsta tillåtna lönen för en diskare till den genomsnittliga industriarbetarlönen i respektive land. Beroende på land utgör lägstälöner före skatt mellan 35 och 70 procent av industriarbetarlönen. Andelen är högst i Norge och lägst i Storbritannien. Sverige tillhör de länder med högst lägstälön i förhållande till industriarbetarlöner. Med hänsyn tagen till skatt, är andelen fortfarande högst i Norge och lägst i Storbritannien. Sverige återfinns bland de länder med högst lägstälön i förhållande till industriarbetarlöner. I själva verket är rangordningen länder emellan densamma före som efter skatt. För alla länder gäller att andelen är högre efter skatt, det vill säga att skattesystemet utjämnar inkomstskillnaderna.

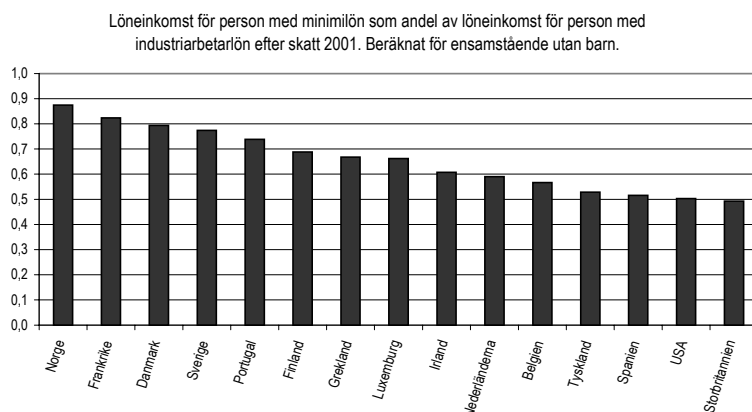
Diagram 45



Källa: OECD, Eurostat, Hotell- och restaurangfacket (Da, Fi, No, Sv, Ty).

⁸¹ Andersson, Kainelainen och Reinbrand (2002)

Diagram 46

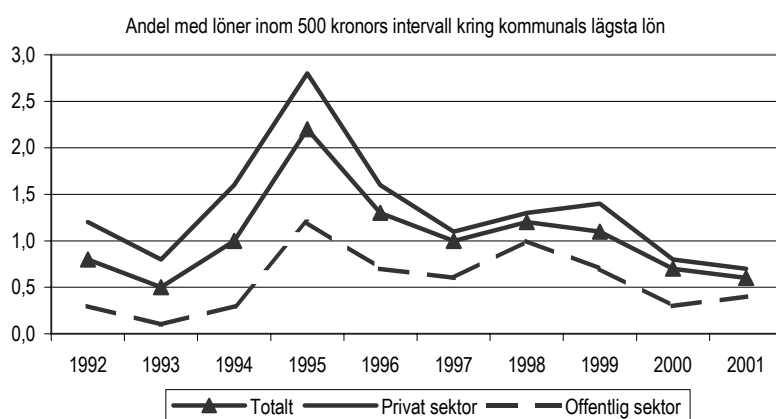


Källa: OECD, Eurostat, Hotell- och restaurangfacket (Da, Fi, No, Sv, Ty).

En viktig fråga när de lägsta tillåtna lönerna diskuteras är hur många som ligger i närheten av dessa låga löner. För att undersöka detta har vi beställt statistik från SCB över hur många som ligger inom ett låglöneintervall.⁸² Som referensvärde för detta intervall har vi valt kommunalarbetsförbundets lägsta tillåtna löner, intervallet är 500 kr i 2001-års penningvärde uppåt och nedåt från kommunals lägsta löner. Anledningen till att vi valt kommunals lägsta löner som referenspunkt är att det är det största LO-förbundet och deras arbetsmarknad utgör en alternativarbetsmarknad för en stor grupp lågavlönade.

Diagram 47 visar att andelen med inkomster inom intervallet har varierat över den period SCB har data för. Mellan 1993 och 1995 steg andelen kraftigt för att sedan minska, som mest var 2,2 procent eller 65 000 personer inom detta band. Detta följer standardekonomisk arbetsmarknadsteori eftersom en högre arbetslöshet innebär att arbetsgivarna kan anställa till lägre löner medan lägre arbetslöshet stärker löntagarnas position. Intressant att notera är att andelen med väldigt låga löner är större i privat än i offentlig sektor.

Diagram 47



Källa: SCB

⁸² I undersökningen ingår fasta och tillfälliga anställningar samt verksamma företagare/delägare med lön och anställningsvillkor enligt avtal. Anställningarna innehåller av arbetstagare som är mellan 18 och 65 år. Lönerna för dem som inte arbetar heltid räknas upp till heltid för att skapa jämförbarhet.

Vilka är de lägst avlönade? Mats Larsson på LO har genomfört en studie av de 100 000 löntagarna med lägst inkomster.⁸³ Den genomsnittliga månadslönen för dessa löntagare var 12 700 kronor år 2001. Det är få löntagare som har en lön lägre än 10 000 kronor per månad, bara något enstaka tusental. Gränsen för att tillhöra de 100 000 lägst avlönade går vid cirka 13 800 kronor. Det finns fler kvinnor, 60 procent, än män bland de lågavlönade. Männen bland de 100 000 har lägre lön men det är mer rättvisande att jämföra lika många män och kvinnor. Om man tittar på de 50 000 lägst avlönade av respektive kön så har kvinnorna en något lägre lön. Larssons slutsats är dock att löneskillnaden mellan kvinnor och män är relativt liten bland de lågavlönade.

⁸³ Larsson (2003)

7 Summerande tankar

En vanlig inriktning inom samhällsvetenskapen är eländesbeskrivningen där man till exempel undersöker hur få som röstar, vilka som är arbetslösa eller hur många som är fattiga. Förra årets rapport från LO-ekonomerna om inkomstfördelningen hade många inslag av sådana beskrivningar.⁸⁴ I denna rapport om inkomstfördelningen har vi försökt lämna eländesbeskrivningen och koncentrerat oss på att finna orsakerna till de senaste årens utveckling.

Som vi har beskrivit tidigare i rapporten har utvecklingen under 1990-talet och början av 2000-talet i grova drag varit att ju högre inkomster desto större ökning av inkomsterna. Det innebär att avståndet mellan läkaren och ingenjören gentemot industriarbetaren och barnskötaren har ökat något. Inkomstskillnader antas ofta utgöra en viktig drivkraft för arbete genom att människor vill arbeta mer och hårdare för att få högre inkomster. Detta är naturligtvis sant när det gäller måttliga inkomstskillnader d.v.s. inkomstskillnader som är så stora att människor genom olika val själva kan påverka var i inkomstspridningen de hamnar under ett arbetsliv. Allt för stora inkomstskillnader riskerar däremot att skapa klassklyftor som är omöjliga att överbrygga. När de med låga inkomster blir utestängda från en viss livsstil och därmed går miste om möjligheter förkovra sig på ett sätt som är nödvändigt för ett yrkesmässigt avancemang blir det i praktiken omöjligt för dem att öka inkomsterna i någon nämnvärd omfattning. Blir klyftorna stora påverkas också barnens förutsättningar rusta sig inför arbetslivet. Därför ser vi med oro på de ökade inkomstskillnaderna.

Det som är mest slående när man analyserar inkomstfördelningen under 1990-talet och fram till år 2001 är att den tiondel som har de högsta inkomsterna har ökat sina inkomster kraftigt i förhållande till övriga grupper. Vad vi ser är att överklassen och den övre medelklassen och har haft betydligt större inkomstökningar än övriga.

Trots att sysselsättningen ökade under åren 1997-2000 minskade inte spridningen i de disponibla inkomsterna. Tanken att sysselsättning ska innebära lägre inkomstspridning bygger på att de som kommer in på arbetsmarknaden får högre inkomster än vad de hade tidigare. Under åren 1997 till 2000 ökade dock samtidigt spridningen i arbetsinkomster kraftigt. Detta innebar att den dämpande effekt på spridningen i disponibla inkomster som den ökade sysselsättningen hade motverkades. Det visar att det behövs både sysselsättnings- och lönepolitik för att minska spridningen i de disponibla inkomsterna. Sysselsättningspolitik för att så många som möjligt ska få en löneinkomst och lönepolitik för att minska spridningen i löneinkomster. När de verkar tillsammans är det möjligt att radikalt minska inkomstspridningen.

Det som har beskrivits ovan är den direkta fördelningen, det vill säga hur mycket varje hushåll och individ har av de totala förmögenheterna och inkomsterna. Men det är också viktigt att se på den indirekta fördelningen d.v.s. vilka möjligheter människor har att påverka sina inkomster. Vi anser att det viktigaste för ökad utjämning framöver inte är ökad direkt fördelningspolitik utan ökad indirekt fördelningspolitik genom åtgärder som ger människor starkare ställning på arbetsmarknaden.

Man kan inte säga botten gått ur den svenska arbetsmarknaden. Välfärdssystemet och lägst-lönerna håller ihop fördelningen så att det inte uppstår en utbredd massfattigdom i spåren av massarbetslösheten. Det finns fortfarande starka välfärdsrättigheter för dem längst ned i

⁸⁴ Andersson, Kainelainen och Reinbrand (2002)

arbetslivets hierarki. Men få arbetade timmar ger liten utdelning i inkomstbortfallsförsäkringarna t.ex. sjukförsäkringen och så småningom låg pension. Vi menar att strålkastaren mer skall riktas på konsekvensen av otrygga anställningsförhållanden och mot deltider.

En grupp som har särskilt svårt att få fotfäste på arbetsmarknaden är invandrare, i synnerhet invandrare från länder utanför Europa. Brist på kunskap och erfarenhet kan inte förklara den otryggare sysselsättningen för de utomeuropeiska invandrarna. Utomeuropeiska invandrare har en dubbelt så hög oförklarad arbetslöshetsrisk som infödda svenskar. Det handlar alltså om att utomeuropéer blir diskriminerade i arbetslivet. Lagen om anställningsskydd hävdas inte tillräckligt för att skydda invandrare med anställning. En person född utanför Europa måste arbeta tre år längre än en svenskfödd för att få samma skydd av LAS.

Om en grupp löntagare inte har möjlighet att byta arbete och/eller kan ersättas lätt har de inte samma möjligheter att förändra sina inkomster som de löntagare som kan byta arbete och/eller svårligen kan ersättas. De löntagare som har en svag position kan inte ensamma hävda sig i lönekampen utan kommer där att förlora gentemot starkare löntagargrupper. Tillsammans har de däremot större chans att hävda sina intressen. Därför har facket en viktig roll i att motverka att låglönegrupper halkar efter andra i löneutvecklingen.

7.1 Den direkta offentliga fördelningsspolitiken.

Under hela välfärdsstatens uppbyggnad har det offentliga och då särskilt staten givits ett stort ansvar i att se till att inkomstfördelningen utjämnas. Skatter och transfereringar har stor betydelse för utjämnningen av individens inkomster. Bara två tredjedelar av de ursprungliga skillnaderna är, enligt finansdepartementet, kvar efter skatter och transfereringar.⁸⁵ Därför ligger det nära till hands att tycka att staten borde försöka motverka den ökade inkomstspridningen med direkt fördelningsspolitik. Vi är dock skeptiska till att staten genom skatter och transfereringar skulle kunna minska inkomstspridningen mycket mer än vad som görs idag. Det beror dels på politiska faktorer och dels på den demografiska utvecklingen. Fler äldre innebär ökade kostnader för pensioner och omsorg, vilket minskar möjligheten att använda skattemedel till annan inkomstutjämning.

Ökade transfereringar förutsätter antingen ökade skatter eller omprioriteringar i den offentliga budgeten. Vi tror inte att det kommer vara politiskt möjligt att höja skatterna för att finansiera en ökad omfördelning inom en överskådlig framtid. Att göra omprioriteringar i den storleksordning som krävs förefaller också vara svårt.

Riktade transfereringar med goda fördelningseffekter har dessutom som regel kraftiga marginaleffekter. Det betyder att människor kan hamna i en situation då det knappt lönar sig att arbeta mer eller höja sin lön eftersom vissa bidrag minskar nästan lika mycket som lönen ökar. Riskerna finns alltså att arbetsutbudet blir mindre än vad det annars skulle ha varit. Detta vore med tanke på den framtida demografin en olycklig utveckling. Breda och generella transfereringar är bra både ur fördelningssynpunkt och arbetsutbudssynpunkt men är mycket kostsamma. Ambitionen att utjämna med transfereringar har minskat under 1990-talet och det är inte troligt att de kommer att öka. Till exempel är ersättningsnivåerna i sjuk- och arbetslöshetsersättningen i många fall lägre än 80 procent och sannolikheten att de ska komma upp till 90 procent måste anses som liten.

⁸⁵ Vårpropositionen 2002

Låt oss ta ett tillspetsat exempel. Om riksdagen beslutade att alla reavinster för de med allra högst inkomster (10:e decilen) skulle omfördelas till de övriga nio decilerna skulle detta innebära en omfördelning av drygt 80 miljarder kronor år 2000. Varje vuxen svensk som inte tillhör den 10:e decilen skulle då kunna få drygt 13 000 kronor. En sådan konfiskation vore ett extremt ingrepp i äganderätten och skulle ändå inte radikalt förändra inkomstfördelningen.

Att vi inte tror att det är möjligt att genom förändringar i skatte- och bidragssystemen radikalt förändra inkomstfördelningen innebär dock inte att vi anser att riksdag och regering inte har något ansvar för inkomstspridningen. Vi står fast i vår kritik av det politiska systemet för att det inte i tillräcklig utsträckning har motarbetat den ökade ojämlikheten som 1990-talet innebar. Det är dock arbetsinkomsterna som utgör den absolut största delen av de disponibla inkomsterna. Det är därmed i huvudsak spridningen av dessa som avgör spridningen i de disponibla inkomsterna. Därutöver är risk för fattigdom starkt förknippad med brist på arbete. De som inte har arbete löper nästan 5 gånger så stor risk för att ha låg inkomst som de som arbetar. Vår slutsats är att det krävs krafttag från det politiska systemets sida men att en radikal förändring av inkomstspridningen bygger på att människor ges möjligheter att öka sina arbetsinkomster.

7.2 Sysselsättningen

Kontentan av den forskning vi har redovisat i denna rapport är att sysselsättningen har mycket stor betydelse för inkomstfördelningen. De som inte har arbete har oftare ekonomiska problem och större risk för fattigdom. Det visar sig att transfereringar och skatter visserligen utjämnar en stor del av spridningen av arbetsinkomster men inte så mycket att den inkomstspridning som beror på skillnader i årsarbetstid försvinner. För anställda över 30 år vars lön svarar för minst halva inkomsten är inkomstspridningen efter utjämnande skatter och transfereringar fortfarande större än vad spridningen i timlön är. Årsarbetstider har alltså stor betydelse för inkomstspridningen.

Den viktigaste förutsättningen för låg inkomstspridning är att alla som vill och kan får heltidsarbete hela året så att det inte sker avbrott i inkomstströmmarna. Därför är det ett problem

- att i genomsnitt, år 2002, hade 483 000 personer av de sysselsatta i åldrarna 20-64 år inte någon fast anställning,
- att 753 000 personer var inskrivna på arbetsförmedlingen som öppet arbetslösa eller i något konjunkturberoende program någon gång under år 2002,
- att i genomsnitt 234 000 personer av dem som arbetade varje vecka år 2002 inte fick arbeta så mycket som de skulle vilja
- att 125 000 personer som har varit utan arbete, trots att de ville och kunde arbeta, i sammanlagt mer än sex år under perioden 1992-2002, ännu under högkonjunkturåren 2001-2002 inte hade fått bättre fotfäste på arbetsmarknaden än att de någon gång åter var utan arbete och inskriva på arbetsförmedlingen
- och att utomeuropeiska invandrare har dubbelt så stor arbetslöshetsrisk som infödda svenskar.

Parollen "heltid en rättighet, deltid en möjlighet" liksom möjligheten att få ett fast jobb är helt fundamental för jämställdheten och inkomstfördelningen. Det går inte att överdriva sysselsättningens betydelse för inkomstfördelningen.

Från år 1997 till år 2001 ökade sysselsättningen kraftigt och arbetslösheten halverades mellan år 1996 och år 2000. Deltidsarbetslösheten minskar trendmässigt. Sysselsättningsgraden har stigit från 55 till nära 65 procent för utrikesfödda medan den har ökat från strax under till strax över 80 procent för de svenskfödda. Utvecklingen under slutet av 1990-talet var alltså positiv. Men det är oroande att den har stannat upp.

De 234 000 personer som ville arbeta mer än de fick varje vecka år 2002 ville i genomsnitt arbeta 13 timmar mer i veckan. Det är en stor och potential som skulle kunna bidra både till en större ekonomisk kaka totalt sett och jämnare fördelning. Deras outnyttjade arbetsutbud motsvarar drygt 2 procents ökning av arbetstiden.

Etableringsåldern på arbetsmarknaden, d.v.s. den ålder då 75 procent av en årskull har sysselsättning, steg med 9 år för kvinnor och med 5 år för män under 1990-talet.

Fler av dem som idag inte har arbete måste ges möjlighet att ta arbete. Det gäller oavsett om de är arbetslösa, sjukskrivna eller av andra skäl är förhindrade att arbeta. Det viktigaste när det gäller att skapa jämlika villkor i samhället är att alla ges möjlighet att delta i arbetslivet. De som inte har arbete måste därför ges möjlighet att utveckla sin kompetens.

Många av dem som har arbete i dag har trots detta en svag ställning på arbetsmarknaden och löper större risk än andra att bli arbetslösa. Det gäller många av dem som har tillfälliga anställningar men också dem som har en snäv kompetens och inte kan ta andra arbetsuppgifter om sysselsättningen skulle gå ner i den bransch de nu arbetar. Det måste därför skapas förutsättningar för omställning hos arbetskraften. Löntagarna får inte bli inlåsta i vissa arbetsuppgifter eller branscher eftersom arbetslöshet då riskerar att bli långvarig.

För att skapa förutsättningar för en hög och jämn sysselsättning och för att inte några ska bli utestängda från arbetslivet måste arbetskraften ständigt ges möjlighet till kompetensutveckling och omställning. En nyckel till att skapa förmåga till omställning är utbildning.

Helen Norberg har i en ESO-rapport visat att de som misslyckas i grund- och gymnasieskolan har det betydligt svårare på arbetsmarknaden än övriga.⁸⁶ Fortfarande 10 år efter att de hoppade av skolan eller lämnade skolan med ofullständiga betyg är det många som varken arbetar eller studerar. Norberg anser att bakgrundsfaktorer som social bakgrund och personliga egenskaper spelar en viss roll för skolresultaten men att skolan, givet dessa bakgrundsfaktorer, har stora möjligheter att påverka resultaten. Hon anser att resultaten i hennes rapport talar för en fördelningspolitik som är förebyggande och intervenerar på ett tidigt stadium, detta skulle kunna vara mer samhällsekonomiskt effektivt än att i efterhand fördela välstånd för att förhindra utslagning.

En bra grund- och gymnasieskola som inte låter barn halka efter och misslyckas är alltså av avgörande betydelse för att skapa jämlika förutsättningar på arbetsmarknaden och därmed en jämnare inkomstfördelning.

⁸⁶ Norberg (2003)

7.3 Facket och lönerna

Trots att inkomstspridningen har ökat är ökningen inte så stor att vi drar slutsatsen att de lågavlönade i stor utsträckning köpte sysselsättning med lägre löner under 1990-talet. Även utvecklingen av lägstalönerna tyder på att så inte var fallet. Det är inte de lägst avlönade som har halkat efter utan de högst avlönade som har dragit ifrån.

De flesta av LOs förbund har sett över hela 1990-talet upprätthållit lägstalönernas nivå i förhållande till den genomsnittliga industriarbetarlönen. Under början av 1990-talet hävdade inte facken lägstalönerna tillräckligt. Men detta förändrades under senare delen av 1990-talet. Att resultatet av kommunalkonflikten innebar att lägstlönerna höjdes från 12 000 till 14 000 kronor i månaden är en fortsättning av denna trend.

Forskning visar att facket har stor betydelse för lönespridningen och att minskat fackligt inflytande ökar lönespridningen. I Sverige har 1990-talets lågkonjunktur inte inneburit någon större förändring i organisationsgraden men lönespridningen har ändå ökat. Detta kan förklaras av att en större del av löneförhandlingarna sker på lokal nivå – centraliseringen har minskat. Forskningen visar att decentraliserade förhandlingar både minskar fackets makt och direkt ökar lönespridningen.

Den stora relativlöneförskjutningen under 1990-talet har skett mellan arbetare och tjänstemän. Tjänstemännen har som genomsnitt fått 1 procentenhet mer i årlig nominell löneökning mellan år 1998 och år 2001. Mot sig har löntagarna i första hand haft marknadskrafterna. Men arbetarna verkar dessutom förlora, i förhållande till tjänstemännen, på en individualiserad och decentraliserad lönebildning.

LO-förbunden har det senaste decenniet närmat sig tjänstemännens strategi genom att satsa på individuell lönesättning/löneutveckling. Arbetare har ofta arbetsuppgifter där de relativt lätt kan ersättas av en annan anställd. Högre tjänstemän däremot har sin styrka i att de utför unika arbetsuppgifter och besitter eller skaffar sig kunskaper som gör att de är svåra att ersätta. Höga tjänstemän har därför starkare ställning individuellt än arbetare. Lönesystem med mer individuella inslag riskerar, för arbetarna som har liten individuell makt, att leda till att de får svårare att hävda sig mot både arbetsgivarna och tjänstemännen i lönekampen. Att var och en i en grupp arbetare kan ersättas innebär emellertid inte att alla arbetare samtidigt lätt kan ersättas. Arbetare har därför betydligt större kollektiv än individuell makt.

LO-förbunden har anledning att fråga sig om nuvarande lönesättningsstrategi ska revideras. Det är varken möjligt eller önskvärt att återgå till en centraliserad modell där LO dominerar eller en modell där varje lön sätts på förbunds nivå. Ambitionen att differentiera lönerna på ett rättvist sätt lokalt bör dock inte få förta medlemmarnas kollektiva styrka.

7.4 Framtiden

Inkomstspridningen beskrivs ibland som utfallet i ett utbytesförhållande mellan tillväxt och fördelning. Man skulle alltså behöva välja mellan ett samhälle med hög tillväxt och ett med jämn fördelning. Är det så? Vi tror tvärtom att jämlikhet är effektivt. Tillväxten ökar när fler får bidra med sitt arbete. Produktiviteten blir högre när fler ges möjlighet till utbildning och

kompetensutveckling. Möjligheter till delaktighet och avancemang ger drivkrafter, inte utslagning.

Den amerikanska drömmen - att man "med egna händer" kan slå sig fram till en gynnsam position är, enligt forskningen, lättare att förverkliga i välfärdsnationer av nordisk typ än i de anglosaxiska ekonomierna. Ökad spridning av inkomsterna innebär att sannolikheten är större att de välbeställda är kvar i sin gynnsamma position och att de inte utmanas. Hindren är allt för många för att låginkomsttagarna eller deras barn skall kunna konkurrera om de höga inkomsterna. Både rikedom och fattigdom ärvs.

Att förhindra att klassamhället återskapas är både ett ekonomiskt och moraliskt argument för att stödja dem som inte får ett bra utfall i livets spel. Reproduktionen av klassamhället gör Sverige mindre effektivt än vad som vore möjligt.

Om fackföreningsrörelsen vill se en jämnare fördelning av inkomsterna så är det, enligt oss, främst fyra strategier som är viktiga:

- En förutsättning för att de lägsta lönerna ska kunna öka är att löntagarna accepterar strukturomvandlingen. Om inte, kommer låglönejobb att uppstå i sektorer med låg produktivitetsutveckling. Det behöver inte ske om löntagarna ges möjlighet att hantera strukturomvandlingen. Det handlar om ökade möjligheter att utbilda sig till ett nytt yrke och få bostad där jobben finns.
- För det andra att måste löntagarnas möjligheter till fasta jobb på heltid stärkas, deltid ska vara en möjlighet och heltid en rättighet.
- För det tredje krävs en ny syntes mellan å ena sidan lokal lönesättning, där hänsyn tas till individernas utveckling i yrket, och å andra sidan central fördelning och samordning. Det behövs helt enkelt nya instrument för att säkra en rättvis lönefördelning.
- Facket måste för det fjärde bli bättre på att motverka diskriminering av invandrare.

8 Källor

Acemoglu, Daron; Aghion, Phillipe och Violante, Giovanni (2001) *Deunionization, Technical Change and Inequality*. Carnegie-Rochester Conference Series of Public Policy.

Andersson, Dan; Kainelainen, Albin och Reinbrand, Jeanette (2002) *Lyfter floden alla båtar?*. LO-rapport

Andersson, Dan; Bergström, Jeanette och Thoursie, Anna (2003) *Svensk industri – varför är danskarna bättre?*. LO-rapport

Atkinson, Anthony (2000) *Is Rising Income Inequality Inevitable – A Critique of the Transatlantic Consensus*. Reviderad version av 1999 WIDER Annual lecture

Arai, Mahmood and Heyman, Fredrik (2001) *Wages, Profits and Individual Unemployment Risk: Evidence from Matched Worker-Firm Data*. FIEF Working Paper Series No. 172

Arai, Mahmood and Vilhelmsson, Roger (2001) *Immigrants' and Natives' Unemployment-risk: Productivity Differentials or Discrimination?*. FIEF Working Paper Series No. 169

Arai, Mahmood and Vilhelmsson, Roger (2002) "Unemployment-Risk Differentials Between Immigrant and Native Workers in Sweden" i Roger Vilhelmssons avhandling *Wages and Unemployment of Immigrants and Natives in Sweden*, No 56 i avhandlingsserien vid Institutet för social forskning.

Björklund, A. Eriksson, T. Jäntti, M. Raam, O. och Österbacka, E. (2000), *Brother Correlations in Earnings in Denmark, Finland, Norway and Sweden Compared to the United States*. Discussion Paper no. 158. IZA.

Bröms, Jan och Pettersson, Thomas (2003) *SOU 2003:20 - Fördelningspolitikens mål och medel*. Bilaga till Långtidsutredningen 2003. Fritzes.

Calmfors, Lars; Booth, Alison; Burda, Michael; Checchi, Daniele; Naylor, robin och Visser, Jelle (2001) "The Future of Collective Bargaining in Europe" i *The Role of Unions in the Twenty-First Century*. Redaktörer Tito Boeri, Agar Brugiavini och Lars Calmfors. Oxford University Press

Cantillon, Bea; Marx, Ive och Van den Bosch, Karel (2002) *The Puzzle of Egalitarianism – About the Relationships Between Employment, Wage Inequality, social Expenditures and Poverty*. CSB Working Paper No.336

Card, David (1996) "The Effect of Unions on the Structure of Wages: A Longitudinal Analysis" i *Econometrica*. Vol. 64, No. 5, s. 951-979

Choi, Back Young (2002) "Misunderstanding Distribution" i *Should Differences in Income and Wealth Matter?* Redaktörer Ellen Frankel Paul, Fred D. Miller och Jeffrey Paul. Cambridge University Press.

Dahlberg, Susanne och Nahum, Ruth-Aida (2003) *Cohort Effects on earnings Profiles: Evidence from Sweden*. Working Paper 2003:11. Nationalekonomiska institutionen vid Uppsala Universitet.

DiNardo, John; Fortin, Nicole och Lemieux, Thomas (1996) "Labor Market Institutions and the Distribution of Wages, 1972-1992: A Semiparametric Approach" i *Econometrica*. Vol. 64, No. 5, s. 1001-1044

Esping-Andersen, Gösta (1999) *Social Foundations of Postindustrial Economies*. Oxford University Press

Farber, Henry och Western, Bruce (2000) *Round Up the Usual Suspects: The Decline of Unions in the Private Sector, 1973-1998*. Working Paper #437. Industrial Relations Section. Princeton University.

Fortin, Nicole och Lemieux, Thomas (1997) "Institutional Changes and Rising Wage Inequality: Is there a Linkage?" i *Journal of Economic Perspectives*. Vol. 11, No. 2, s.75-96

Förster, Michael och Pearson, Mark (2002) *Income Distribution and Poverty in the OECD Area: Trends and Driving Forces*. OECD Economic Studies No.34, 2002/1

Glyn, Andrew och Salverda, Weimer (2000) "Employment Inequalities" i *Labour Market Inequalities: Problems and Policies of Low-Wage Employment in International Perspective*. Redaktörer Gregory, Salverda och Bazen. Oxford University Press.

Glyn, Andrew (2001) *Inequalities of Employment and Wages in OECD-Countries*. Department of Economics. Corpus Christi College. University of Oxford.

le Grand, Carl, Szulkin, Ryszard och Tåhlin, Michael (2001) "Lönestrukturens förändring i Sverige" i *SOU 2001:53 – Välfärd och arbete i arbetslöshetens årtionde*. Fritzes förlag

Gustafsson, Björn och Palmer, Edward (2000) *Was the Burden of the Deep Swedish Recession Equally Shared?*. Rapport presenterad vid "26th General Conference of the International Association for Research in Income and Wealth", Krakow.

Gustafsson, Björn och Palmer, Edward (2001) "90-talets inkomstklyftor – hur och varför de ökade" i *Ekonomisk debatt*. Nr. 7

Gustafsson, Magnus (2002) *Earning Dynamics and Inequality during Macroeconomic Turbulence: Sweden 1991-1999*. Working Paper 2002:20. Nationalekonomiska institutionen vid Uppsala Universitet.

Johansson, Ulla och Andersson, Dan (2001) *Vänner och fiender – varför finns facket?*. LO

Kenworthy, Lane (2001) *Do Affluent Countries Face an Incomes-Jobs Tradeoff?* MPIfG Discussion Paper 01/10

Klevmarcken, Anders; Lupton, Joseph och Stafford, Frank (2003) "Wealth Dynamics in 1980s and 1990s – Sweden and the United States" i *The Journal of Human Resources*. s.323-353

Laitner, John och Ohlsson, Henry (1997) *Equality of Opportunity and Inheritance: A Comparison of Sweden and the U.S.*. Rapport presenterad vid konferensen "Wealth, Inheritance and Intergenerational Transfers" 22-23 juni 1997, University of Essex.

Larsson, Mats (2002) *Löner år 2002*. LO-rapport

Larsson, Mats (2003) *100.000 låglönetagare och 100.000 höglönetagare*. Opublicerad LO-rapport

LO (2002) *Ekonomiska utsikter – hösten 2002*. LO-rapport

LO (2003) *Folkhemseliten drar ifrån – en studie av inkomstutvecklingen för makteliten perioden 1950 till 2001*. LO-rapport.

Lundborg, Per (2000) "Vilka förlorade jobbet under 1990-talet?" i SOU 2000:37, *Välfärdens förutsättningar - Arbetsmarknad, demografi och segregation*. Kommittén Välfärdsbokslut. Stockholm: Norstedts tryckeri AB.

McKnight, A. (2000), *Earnings Inequality and Earnings Mobility, 1977-1997: the impact of mobility on long term inequality Employment*. Relations Research Series No.8, The British Department of Trade and Industry.

Metcalf, David; Hansen, Kirstine och Charlwood, Andy (2000) *Unions and the Sword of Justice: Unions and Pay Systems, Pay Inequality, Pay Discrimination and Low pay*. Centre for Economic Performance Discussion Paper no. 452

Nekby, Lena (2002a) *How Long Does it Take to Integrate? Employment Convergence of Immigrants and Natives in Sweden*. FIEF Working Paper Series No. 185

Nekby, Lena (2002b) *Gender Differences in Rent Sharing and its Implications for the Gender Wage Gap*. FIEF Working Paper Series No. 182

Norberg, Helen (2003) *Skolmisslyckande – hur gick det sen?*. Ds 2003:33

Osberg, Lars (2003) "Long Run Trends in Income Inequality in the United States, UK, Sweden, Germany and Canada: A Birth Cohort View". *Eastern Economic Journal*. Vol. 29, No. 1 s. 121-141

Oxley, Howard; Dang, Thai Thah och Antolin, Pablo (2000) *Poverty Dynamics in Six OECD-Countries*. OECD Economic Studies No. 30 2000

Rauhut, Daniel (2002) *Arbetskraftsbrist och arbetskraftsinvandring: Hot eller möjlighet för ekonomisk tillväxt?*. ITPS A 2002:1

Rogers, Mark och Vernon, Guy (2002) *Wage inequality and productivity growth: motivating carrots and crippling sticks*. Manchester College. Oxford University.

Rueda, David och Pontusson, Jonas (2000) "Wage Inequality and Varieties of Capitalism" i *World Politics*. Årgång 52, s. 350-383

SCB (2000) *Förmögenhetsfördelningen i Sverige 1997 – med tillbakablick till 1975*. Rapport 2000:1

SCB (2002a) *Lönestatistik årsbok 2001*. SCB-rapport

SCB (2002b) *Rekordåret 2000*. SCB-rapport

SCB (2003) *Inkomstfördelningsundersökningen 2001 – Redovisning på riksnivå*. HE 21 SM 0301

Skedinger, Per (2002) *Minimum Wages and Employment in Swedish Hotels and Restaurants*. IUI Working Paper 584

Solon, G. (1999), "Intergenerational Mobility in the Labor Market" i *Handbook of Labor Economics*. Redaktörer O. Ashenfelter och D. Card. Elsevier Science

SOU 1982:1 *Spara och låna som om inflationen inte fanns : om reallån och realbeskattning*. Betänkande från Realbeskattningsutredningen. Liber förlag

SOU 2001:79 *Välfärdsbokslut för 1990-talet*. Slutbetänkande från Kommittén Välfärdsbokslut

Spånt, Roland (1979) *Den svenska inkomstfördelningens utveckling 1920-1976*. Underlagsmaterial till Långtidsutredningen 1978.

Wolff, Edward (2002) "The Stagnating Fortunes of the Middle Class" i *Should Differences in Income and Wealth Matter?* Redaktörer Ellen Frankel Paul, Fred D. Miller och Jeffrey Paul. Cambridge University Press.

Åberg, Rune och Nordemark, Mikael (2000) "Arbetslöshet och levnadsvillkor under 1990-talets krisår" i SOU 2000:37, *Välfärdens förutsättningar - Arbetsmarknad, demografi och segregation*. Kommittén Välfärdsbokslut. Stockholm: Norstedts tryckeri AB.